

# ΚΑΤΑΣΚΕΥΗ ΙΣΤΟΣΕΛΙΔΑΣ ΓΙΑ ΤΗΝ ΠΡΟΒΟΛΗ ΔΡΑΣΤΗΡΙΟΤΗΤΩΝ ΤΟΥ ΚΕΝΤΡΟΥ ΨΥΧΙΚΗΣ ΥΓΕΙΑΣ

ΠΕΡΔΙΚΗ ΕΛΕΝΗ  
ΚΑΣ:500085



# Ο παγκόσμιος ιστός (World Wide Web)

Το διαδίκτυο (Internet) είναι ένα διεθνές δίκτυο υπολογιστών , που επιτρέπει την επικοινωνία μεταξύ ανθρώπων σε όλο τον κόσμο με τη χρήση του πρωτοκόλλου επικοινωνίας TCP/IP. Η λειτουργία του βασίζεται σε δύο τεχνολογίες: το **HTTP**(Hypertext Transfer Protocol)και το **HTML**(Hypertext Markup Language).Με τη γλώσσα HTML μπορούμε να δημιουργήσουμε μεμονωμένες ιστοσελίδες ή ακόμα και ολόκληρους δικτυακούς τόπους. Οι ιστοσελίδες δημοσιεύονται στο διαδίκτυο με βάση το πρωτόκολλο HTTP. Οι υπολογιστές αντίστοιχα χρησιμοποιούν μία εφαρμογή πλοήγησης –web browser(όπως το Netscape Navigator ή το Microsoft Internet Explorer) που λαμβάνει, ερμηνεύει και εμφανίζει τις ιστοσελίδες στην οθόνη.

# Δημιουργία ιστοσελίδων

Στα πρώτα χρόνια της χρήσης του διαδικτύου ήταν απαραίτητη η γνώση της γλώσσας **HTML**. Οι ιστοσελίδες δημιουργούνταν με τη βοήθεια ενός διορθωτή (editor), όπως το σημειωματάριο (notepad.exe), ικανό να δημιουργήσει αρχεία κειμένου σε μορφή ASCII. Η παραπάνω μέθοδος θεωρείται πλέον ξεπερασμένη. Μια άλλη εφαρμογή που παρέχει τη δυνατότητα δημιουργίας ιστοσελίδων είναι το **Word for Windows**. Για πιο επαγγελματικές εργασίες απαιτείται η χρήση ολοκληρωμένων εφαρμογών όπως το **Microsoft FrontPage**, το **Dreamweaver** της **Macromedia** το **IBM Websphere Homepage Builder** και πλήθος άλλων εφαρμογών για τη δημιουργία και διαχείριση δικτυακών τόπων. Παρόλα αυτά ακόμη και αν χρησιμοποιούμε μια εφαρμογή ειδικευμένη στην παραγωγή ιστοσελίδων με οπτικό προγραμματισμό (visual programming) η γνώση της γλώσσας HTML μπορεί να φανεί ιδιαίτερα χρήσιμη καθώς μας επιτρέπει να παρέμβουμε απευθείας σε ορισμένα σημεία των ιστοσελίδων και να λύσουμε προβλήματα τα οποία η εφαρμογή δημιουργίας ιστοσελίδων δεν μπορεί να αντιμετωπίσει με απευθείας πληκτρολόγηση κώδικα HTML. Επίσης απαραίτητος είναι ένας **διακομιστής** ο οποίος θα αναλάβει να προβάλει τις ιστοσελίδες στο διαδίκτυο.

# Προβλήματα στην κατασκευή ιστοσελίδων

**1. Η παλέτα Web (ρυθμίσεις χρωμάτων)** Σε έναν Η/Υ με ανάλυση οθόνης 24-bit για κάθε χρώμα, όλοι οι συνδυασμοί χρωμάτων RGB είναι εφικτοί. Υπάρχουν εφαρμογές πλοήγησης που χρησιμοποιούν παλέτα με 216 χρώματα (παλέτα Web ή Netscape). Γι' αυτό το λόγο αποφεύγουμε όσο είναι δυνατό να χρησιμοποιούμε αρχεία γραφικών τύπου *JPG* γιατί έχουν εξ ορισμού 24-bit χρώμα. Επίσης σε ένα γραφικό *GIF* τα pixels που έχουν χρώμα εκτός της παλέτας των 216 χρωμάτων χρωματίζονται κατά προσέγγιση. Τα περισσότερα σύγχρονα προγράμματα επεξεργασίας γραφικών περιλαμβάνουν την παλέτα Web των 216 χρωμάτων.

**2. Προβλήματα συμβατότητας** Κατά τη δημιουργία ιστοσελίδων πρέπει να λαμβάνεται υπόψη η μεγάλη ποικιλία των εφαρμογών πλοήγησης που χρησιμοποιούνται παγκοσμίως. Πρέπει να επιλέγεται σαν βάση για την κατασκευή τους η εφαρμογή πλοήγησης με τις μικρότερες δυνατότητες έτσι ώστε οι περισσότεροι επισκέπτες να έχουν πρόσβαση σε αυτές.

**3.Εύρος δικτύου** Οι περισσότερες ιστοσελίδες περιέχουν πολλά αρχεία πολυμέσων όπως ήχους, εικόνες, βίντεο και άλλα. Τα αρχεία αυτά ανάλογα με το μέγεθός τους απαιτούν και μεγαλύτερο εύρος δικτύου. Ένας γενικός κανόνας που πρέπει να ακολουθείται είναι ότι η αρχική ιστοσελίδα δεν πρέπει να ξεπερνάει σε μέγεθος τα **40-50 Kbytes**. Κάποιοι κανόνες για τη δημιουργία γρήγορων ιστοσελίδων είναι οι εξής :

- Χρησιμοποιούμε γραφικά μόνο όταν είναι απαραίτητα και επιλέγουμε να χρησιμοποιήσουμε κυρίως κείμενο. Χρησιμοποιούμε αρχεία τύπου GIF για την αποθήκευση διανυσματικών (line art ) γραφικών και αρχεία τύπου JPG για τις φωτογραφίες.
- Χρησιμοποιούμε σύντομους ήχους υποβάθρου ή και καθόλου ήχους. Τα αρχεία ήχου τύπου midi είναι τα πιο μικρά(μέγεθος μερικών Kbyte).
- Χρησιμοποιούμε αποσπάσματα ταινιών ή χρησιμοποιούμε συμπιεσμένη ταινία σύντομου χρόνου.
- Χωρίζουμε μια ιστοσελίδα σε δύο ή περισσότερες όταν το μέγεθος των περιεχομένων της είναι μεγάλο.

**4.Επιλογή μεταξύ GIF, JPEG και PNG εικόνων** Οι περισσότερες εικόνες του World Wide Web είναι σε μορφές GIF ή JPEG, αν και το PNG έχει γίνει πιο δημοφιλές πρόσφατα, σαν αντικατάσταση της GIF μορφής.

Τα **JPEG** αρχεία, που συνήθως έχουν επέκταση .jpg, χρησιμοποιούν έναν αλγόριθμο συμπίεσης που μειώνει το μέγεθος του αρχείου (συνεπώς και το χρόνο μεταφοράς του) σε βάρος της ποιότητάς του. .Εξ αιτίας της συμπίεσης των δεδομένων, η JPEG είναι συνήθως η μορφή που επιλέγεται για την εμφάνιση περίπλοκων εικόνων με μεγάλο αριθμό χρωμάτων. Τα JPEG αρχεία είναι συνήθως καλά για την εμφάνιση σκαναρισμένων εικόνων που δεν έχουν μεγάλες περιοχές με ένα χρώμα, ακόμα και αν τα μεγέθη των αρχείων των εικόνων έχουν συτπιεστεί πολύ.

Τα **GIF** αρχεία έχουν συνήθως επέκταση .gif και είναι η καλύτερη επιλογή για απλούστερες εικόνες με λιγότερα χρώματα. Δεν είναι δυνατή η εμφάνιση περισσότερων από 256 χρωμάτων σε μια GIF εικόνα. Ανεξάρτητα από τον αριθμό των χρωμάτων, οι GIF εικόνες συνήθως δείχνουν πολύ καλύτερες από τις JPEG για φωτογραφίες και άλλες εικόνες. Το πρόβλημα με την εμφάνιση ενός μεγάλου πολύχρωμου GIF αρχείου στο Web είναι ότι χρειάζεται πολύ περισσότερο χρόνο για να μεταφερθεί από ότι μια αντίστοιχη JPEG εικόνα. Για αυτό το λόγο, τα GIF αρχεία συνήθως χρησιμοποιούνται με μικρές εικόνες που δεν έχουν μεγάλο αριθμό χρωμάτων.

Οι **PNG** εικόνες έχουν την επέκταση .png. Συνήθως χρησιμοποιούνται με τον ίδιο τρόπο με τα GIF αρχεία, αλλά μπορούν να υποστηρίξουν χιλιάδες χρώματα και μπορούν να χρησιμοποιηθούν σαν εναλλακτικός τρόπος της JPEG μορφής.

## Οργάνωση και σχεδίαση δικτυακών τόπων

Με τον όρο δικτυακό τόπο αναφερόμαστε σε ένα σύνολο ιστοσελίδων οι οποίες είναι ιεραρχικά συνδεδεμένες πάνω σε ένα λογικό ιστό. Ένας δικτυακός τόπος δεν είναι απαραίτητο να λειτουργεί γραμμικά αλλά σε καμία περίπτωση δεν πρέπει να αποπροσανατολίζει τους επισκέπτες. Την αφετηρία αποτελεί η αρχική ιστοσελίδα η οποία είναι η είσοδος του δικτυακού τόπου. Η οργάνωση ενός δικτυακού τόπου μπορεί να είναι ιεραρχική , γραμμική ή συνδυασμός αυτών.

- Στη **γραμμική ή σειριακή οργάνωση** οι υπερ-συνδέσεις μεταφέρουν τον επισκέπτη από την μία ιστοσελίδα στην επόμενη με σειριακό τρόπο. Είναι η απλούστερη οργάνωση και εδώ όλες οι ιστοσελίδες είναι ισοδύναμες.
- Η **ιεραρχική οργάνωση** των ιστοσελίδων ενός δικτυακού τόπου μοιάζει αρκετά με την οργάνωση των φακέλων και υποφακέλων ενός σκληρού δίσκου. Εξαιτίας των πολλών επιπέδων απαιτείται προσοχή στη σχεδίαση ώστε ο χρήστης να μην χάνει τον προσανατολισμό του.

# Στοιχεία ιστοσελίδας

- Γραφικά και Εικόνες
- Πλαίσια
- Φόρμες



# HTML(Hypertext Markup Language)

Η HTML (γλώσσα μορφοποίησης υπερκειμένου) είναι η βασική γλώσσα δόμησης ιστοσελίδων. βασίστηκε στην τεχνολογία των υπερκειμένων και στη συνέχεια αναπτύχθηκε και ενσωμάτωσε επιπλέον χαρακτηριστικά όπως ήχους , γραφικά , ταινίες κ.λ.π.. Τα HTML αρχεία είναι στην ουσία απλά αρχεία κειμένου (*text files-ASCII*) με ειδικές “ετικέτες” (*tags*). Η γλώσσα χρησιμοποιεί έναν αριθμό από *tags* για τη μορφοποίηση κειμένου, για τη δημιουργία υπερ-συνδέσεων μετάβασης ανάμεσα στις ιστοσελίδες, για την εισαγωγή γραφικών, ήχων κ.α.. Η HTML απαιτεί τη δημιουργία κειμένου του οποίου τμήματα μαρκάρονται σαν λογικές ενότητες, δηλαδή τίτλους, παραγράφους, λίστες κ.α. και των οποίων η μετάφραση πραγματοποιείται από την εφαρμογή πλοήγησης του επισκέπτη.

# Δημιουργία και δομή ενός εγγράφου HTML

Το έγγραφο HTML μπορεί να δημιουργηθεί με τη χρήση οποιουδήποτε συντάκτη κειμένου, όπως το Notepad(Σημειωματάριο) ή το WordPad των Windows. Όταν αποθηκευτεί το έγγραφο, αυτό θα πρέπει να έχει την επέκταση .htm ή .html.

Η εντολή για την έναρξη ενός εγγράφου HTML είναι η **<HTML>**. Ένα τμήμα κειμένου που χαρακτηρίζεται από κάποια ετικέτα ολοκληρώνεται με την ίδια ετικέτα, με τη διαφορά ότι πριν την εντολή χρησιμοποιείται και μια κάθετος(/). Η ετικέτα κλεισίματος της **<HTML>** είναι η **</HTML>**. Υπάρχουν τρεις ετικέτες που ορίζουν τη δομή ενός εγγράφου HTML. Η ετικέτα **<HTML>** είναι υποχρεωτική και καθορίζει την αρχή και το τέλος του εγγράφου. Οι ετικέτες **<HEAD>** και **<BODY>** είναι προαιρετικές , αλλά είναι καλό να χρησιμοποιούνται καθώς βοηθάνε στον ορισμό της ροής.

- **<HTML>** Η ετικέτα αυτή ορίζει την αρχή ενός εγγράφου HTML και βρίσκεται πάντα στην πρώτη γραμμή. Το τέλος του εγγράφου προσδιορίζεται από την ετικέτα `</HTML>`.
- **<HEAD** Η ετικέτα `<HEAD>` χρησιμοποιείται για να οριστεί το τμήμα της επικεφαλίδας του εγγράφου HTML. Σε αυτό το τμήμα μπορούν να οριστούν στοιχεία όπως η επικεφαλίδα της σελίδας και το στυλ του εγγράφου. Πέρα από τον τίτλο, στην ιστοσελίδα δεν εμφανίζεται τίποτα άλλο από όσα περιλαμβάνονται σε αυτό το τμήμα. Το τμήμα αυτό πρέπει να βρίσκεται στην αρχή του εγγράφου και πρέπει να ολοκληρώνεται με μια ετικέτα `</HEAD>`.
- **<TITLE>** Η πιο συνηθισμένη ετικέτα που εισάγεται μέσα στην περιοχή του `<HEAD>` είναι το `<TITLE>` και παρέχει στην ιστοσελίδα ένα τίτλο ο οποίος θα εμφανίζεται στη γραμμή τίτλου στην εφαρμογή πλοήγησης.
- **<BODY>** Οι ετικέτες `<BODY>` και `</BODY>` περιέχουν τον κώδικα που παρουσιάζει το ορατό μέρος της ιστοσελίδας. Οι διάφορες επιλογές που υπάρχουν στο τμήμα που ορίζει η ετικέτα `<BODY>` μπορούν να χρησιμοποιηθούν για να περιγράψουν τα χαρακτηριστικά της ιστοσελίδας, όπως το χρώμα του φόντου ή το χρώμα του κειμένου ή ο ορισμός μιας εικόνας που θα χρησιμοποιηθεί ως φόντο κ.λ.π..

# Βασικές ετικέτες μορφοποίησης της HTML

- **<meta>** Τα meta tags περιλαμβάνονται επίσης στην επικεφαλίδα ενός εγγράφου html. Αυτές οι ετικέτες(tags) περιέχουν πληροφορίες για ένα δικτυακό τόπο. Δεν είναι απαραίτητο να συμπεριληφθούν ,αλλά ορισμένες μηχανές αναζήτησης τα χρησιμοποιούν για να ανιχνεύουν το περιεχόμενο ενός δικτυακού τόπου.
- **<br>** Με την ετικέτα <br> γίνεται η αλλαγή σειράς στο κείμενο. Για παράδειγμα:
- **<p>** Η ετικέτα <p> χρησιμοποιείται για την εισαγωγή παραγράφου.
- **<pre>** Με την ετικέτα <pre> μπορούμε να θέσουμε το κείμενο ακριβώς στη θέση που θέλουμε. Για παράδειγμα:

```
<html>  
<body>  
ΤΕΙ ΘΕΣΣΑΛΟΝΙΚΗΣ<br>  
ΤΜΗΜΑ ΗΛΕΚΤΡΟΝΙΚΗΣ<br>  
</body>  
</html>
```

- **<h1>** Τα tags επικεφαλίδων <h1> ως <h6> προσφέρουν στο χρήστη 6 διαφορετικά μεγέθη επικεφαλίδων, με το <h1> να είναι η μεγαλύτερη σε μέγεθος επικεφαλίδα. Για την εισαγωγή μιας επικεφαλίδας πληκτρολογούμε αρχικά <h2> ,μετά το κείμενο της επικεφαλίδας και τέλος την ετικέτα τέλους<h2>. Οι επικεφαλίδες μπορούν να στοιχιστούν αριστερά, στο κέντρο ή δεξιά χρησιμοποιώντας την παράμετρο “align=” στο tag αρχής.
- **<b>** Ετικέτα για έντονα γράμματα <b>. Για την κατάργηση των έντονων γραμμάτων αντίστοιχα </b>.
- **<i>** Ετικέτα για πλάγια γράμματα. Για την κατάργησή τους χρησιμοποιούμε </i>.
- **<u>** Για να εφαρμόσουμε υπογράμμιση.
- **<tt>** Με την ετικέτα αυτή το κείμενο εμφανίζεται σαν να έχει γραφεί σε γραφομηχανή.
- **<small>** Κείμενο με μικρά γράμματα. Για να εφαρμόσουμε το στυλ μικρά γράμματα <small>. Για να καταργήσουμε το στυλ μικρά γράμματα </small>.
- **<big>** Κείμενο με μεγάλα γράμματα.

# ΔΗΜΙΟΥΡΓΙΑ ΙΣΤΟΣΕΛΙΔΩΝ ΜΕ ΤΟ MICROSOFT WORD

Μια εναλλακτική λύση για τη δημιουργία ιστοσελίδων όταν η απευθείας συγγραφή κώδικα HTML δεν αρκεί είναι το Microsoft Word for Windows. Είναι η πιο διαδεδομένη εφαρμογή επεξεργασίας κειμένου και κάθε χρήστης γνωρίζει λίγο πολύ να τη χρησιμοποιεί. Η έκδοση Word 2000 περιλαμβάνει αυξημένες δυνατότητες σχετικά με τη δημιουργία ιστοσελίδων. Ειδικότερα παρέχει :

- Παραγωγή ιστοσελίδων πολύ κοντά στη ζητούμενη μορφή.
- Βελτιωμένους οδηγούς για δημιουργία ιστοσελίδων ή ακόμη και μικρών δικτυακών τόπων.
- Δυνατότητα παραγωγής ιστοσελίδων μέσα από το γνώριμο περιβάλλον του Word χωρίς να χρησιμοποιούνται νέα εργαλεία.
- Δυνατότητα προεπισκόπησης της σελίδας που δημιουργούμε.

Το Word μπορεί να συμπεριλάβει στην κατασκευή ιστοσελίδων:

- XML(eXtensive Markup Language)
- CSS( Cascading Style Sheets)
- VML( Vector Markup Language)
- JavaScript και VBScript( Visual Basic Script)

# ΣΧΕΔΙΑΣΗ WEB ΣΕΛΙΔΩΝ ΜΕ ΤΟ MICROSOFT FRONTPAGE

Το Microsoft FrontPage 2000 διαθέτει όλα τα εργαλεία που χρειάζονται για τη δημιουργία, δημοσίευση και διαχείριση μιας web τοποθεσίας. Κάθε ένα από τα εργαλεία βρίσκονται σε ένα πρόγραμμα. Αντίθετα τις διαδικασίες δημιουργίας, δημοσίευσης και διαχείρισης μιας τοποθεσίας web τις χειρίζονται διαφορετικά προγράμματα: οι επεξεργαστές σελίδων, τα προγράμματα μεταφοράς αρχείων, οι επαληθευτές δεσμών και άλλα.

Μερικές από τις λειτουργίες που διαθέτει το FrontPage είναι :

- Προσαρμοσμένα θέματα
- Έγχρωμα εργαλεία
- HTML
- Εμφάνιση HTML κωδικών
- Εύκολη πρόσβαση στη Microsoft Access
- Web στοιχεία
- Αυτόματα σύνδεση σελίδων
- Στοχεύοντας τους browser

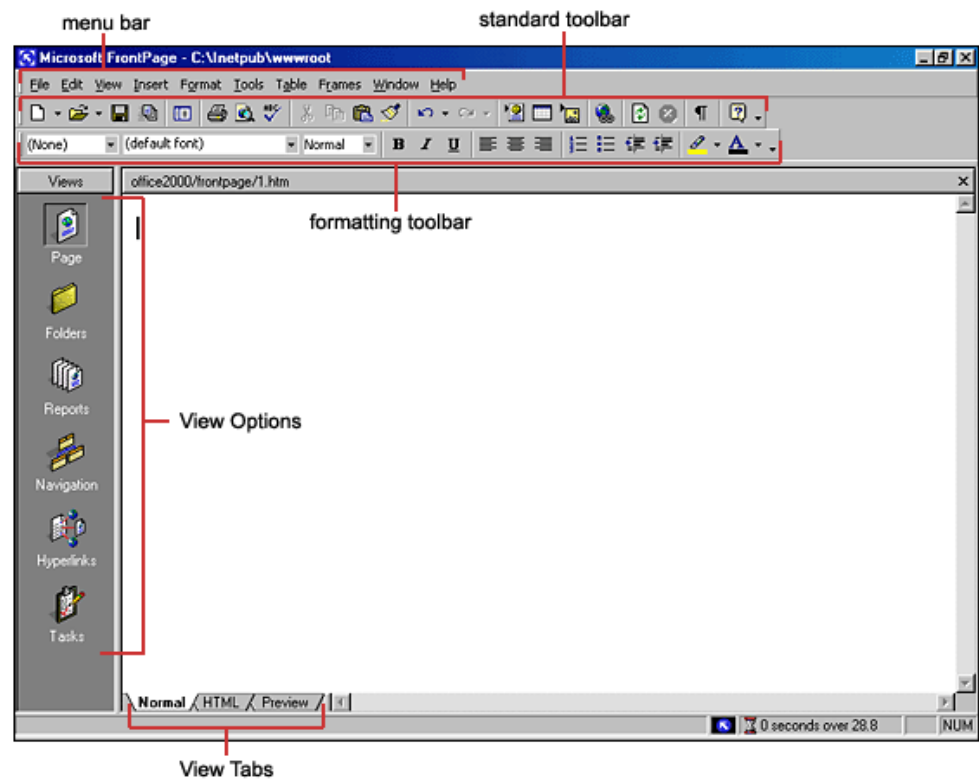
## Περιβάλλον

Το **περιβάλλον του FrontPage** αποτελείται από τρεις κύριες ενότητες: τη γραμμή προβολών (views), τη λίστα των φακέλων (folders) και το παράθυρο επεξεργασίας. Το περιβάλλον μπορεί να πάρει έξι διαφορετικές εμφανίσεις, ανάλογα με την επιλεγμένη προβολή, η οποία προσδιορίζει το είδος της δουλειάς που μπορούμε να κάνουμε στο web. Οι προβολές με τη μορφή εικονιδίων είναι οι εξής:

- Page (Σελίδα)-Επεξεργασία μιας Web σελίδας.
- Folders (Φάκελοι)-Εξερευνήστε τους φακέλους ενός Web και τα αρχεία του.
- Reports (εκθέσεις)-Δείτε τις εκθέσεις που σχετίζονται με ένα Web.
- Navigation (πλοήγηση)-Περιηγηθείτε στην οργανωτική δομή ενός Web.
- Hyperlinks (δεσμοί)-Δείτε τον τρόπο που έχουν συνδεθεί οι web σελίδες σας.
- Tasks (εργασίες)-Σχεδιάστε τις επερχόμενες διαδικασίες στην ανάπτυξη του Web.

Οι λειτουργίες του παραθύρου επεξεργασίας είναι όπως και του παραθύρου επεξεργασίας ενός επεξεργαστή κειμένου. Υπάρχουν δύο γραμμές εργαλείων στο πάνω μέρος, η Βασική γραμμή εργαλείων (Standard) και η γραμμή εργαλείων μορφοποίησης (Formatting).





# Χρήση προτύπων για τη δημιουργία ενός web

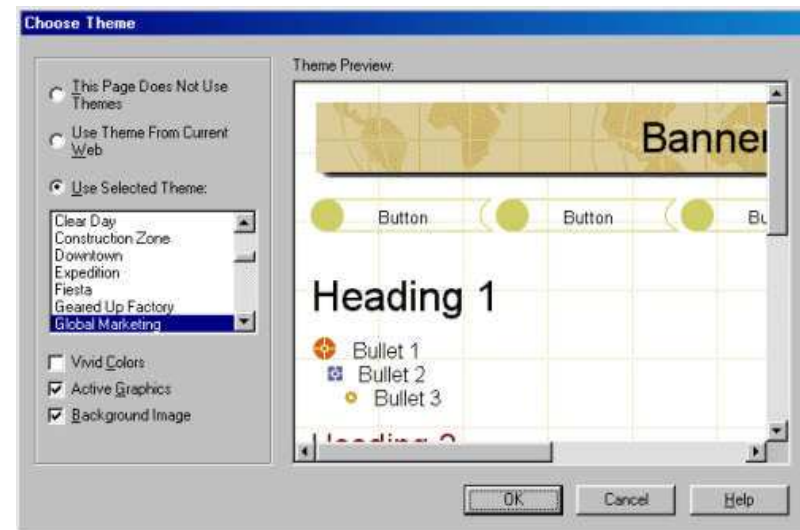
Τα πρότυπα είναι τυπικά web ή web σελίδες που το πρόγραμμα μπορεί να δημιουργήσει όταν του το ζητήσουμε. Περιλαμβάνει 48 διαφορετικά πρότυπα και αντιστοιχούν σε μερικούς από τους πιο κοινούς τρόπους με τους οποίους οι προγραμματιστές χρησιμοποιούν το World Wide Web. Τα παρακάτω πρότυπα μπορούν να χρησιμοποιηθούν για τη δημιουργία ενός web:

- **Empty Page**-Ένα Web που δεν περιέχει σελίδες.
- **One Page Web**-Ένα Web με μία κενή σελίδα μόνο.
- **Personal Web**-Ένα Web για προσωπικές πληροφορίες.
- **Customer Support Web**-Ένα 19-σέλιδο Web που επιτρέπει σε μία εταιρία να δίνει υποστήριξη στους πελάτες της, σε ένα ή περισσότερα προϊόντα της.
- **Project Web**-Ένα Web 23 σελίδων αφιερωμένο σε ένα έργο, με σελίδες για πληροφορίες μελών, κατάσταση έργων, πρόγραμμα, συζητήσεις ομάδων και αρχειοθέτηση.



# Εφαρμογή ενός θέματος σε ένα ολόκληρο web

Με την επιλογή ενός θέματος μπορούμε να καθορίσουμε το χρώμα κειμένου των υπερσυνδέσεων, το χρώμα ή την εικόνα που χρησιμοποιείται σαν φόντο, τις γραμματοσειρές, τις εικόνες και τις γραμμές πλοήγησης. Τα θέματα επιλέγονται χρησιμοποιώντας την εντολή Format-Theme.



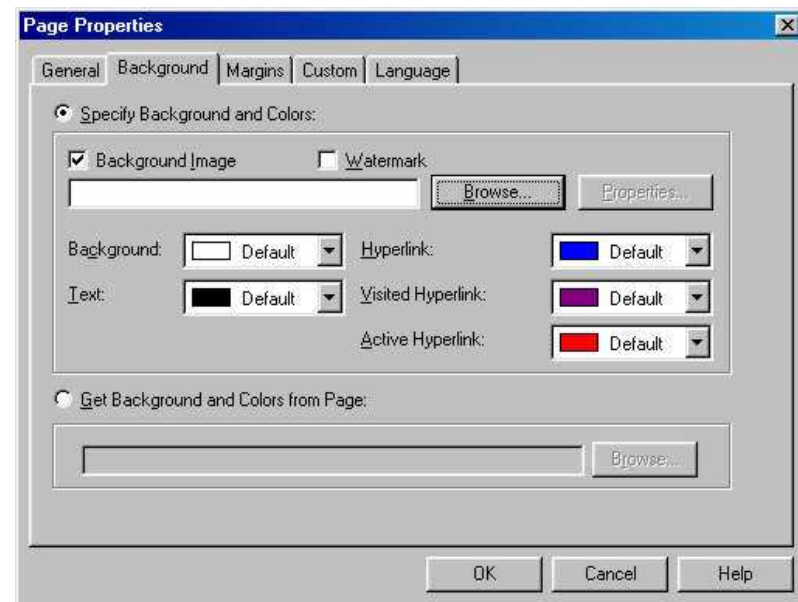
# Δημιουργία μιας web σελίδας

Για να επεξεργαστούμε μια σελίδα, πρέπει πρώτα να τη φορτώσουμε στην προβολή Page του FrontPage. Η επιλογή γίνεται από το μενού File-New Page ή στο κουμπί New Page στη Standard γραμμή εργαλείων.

Κάτι άλλο που προστίθεται στη νέα σελίδα όταν δημιουργείται είναι κάποιο **περίγραμμα που μοιράζεται με το υπόλοιπο web**. Με το FrontPage μπορούμε να δημιουργήσουμε περιοχές που είναι κοινές σε όλες τις σελίδες ενός web. Κάνοντας κλικ στο *Format-Shared Borders* βλέπουμε τα κοινόχρηστα περιγράμματα που υπάρχουν.

*Για να δώσουμε τίτλο σε μια σελίδα*, επιλέγουμε File-Properties ή κάνουμε δεξιό κλικ στη σελίδα και επιλέγουμε Page Properties από το μενού που εμφανίζεται. Ανοίγει ένα παράθυρο διαλόγου που περιέχει έξι καρτέλες. Στην καρτέλα General, μπορούμε να δώσουμε ένα νέο τίτλο στη σελίδα. Ο τίτλος μιας σελίδας εμφανίζεται στη γραμμή τίτλου των περισσότερων Web browser στην πάνω πλευρά του παραθύρου του browser.

Για την **επιλογή φόντου** της σελίδας επιλέγουμε Format-Background για να ανοίξουμε το παράθυρο διαλόγου Page Properties. Για να δημιουργήσουμε μια εικόνα φόντου, κάνουμε κλικ στο κουμπί browse και ένα παράθυρο διαλόγου μας επιτρέπει να επιλέξουμε κάποιο αρχείο από το σύστημά μας. Μια εικόνα φόντου μπορεί να είναι σε μορφή GIF, JPG ή PNG.



## Προσθήκη κειμένου σε μια σελίδα

Για να προσθέσουμε κείμενο σε μια σελίδα, ανοίγουμε τη σελίδα σε προβολή Page του FrontPage και πληκτρολογούμε το κείμενο. Οι χαρακτήρες εμφανίζονται στην τρέχουσα επιλεγμένη θέση του δρομέα, είτε βρίσκεται σε κοινόχρηστο περίγραμμα είτε στο κύριο μέρος της σελίδας.

Η μορφοποίηση και επεξεργασία του κειμένου γίνεται από διάφορες επιλογές από τη γραμμή εργαλείων μορφοποίησης του FrontPage, οι οποίες είναι παρόμοιες με τις επιλογές ενός επεξεργαστή κειμένου όπως το Microsoft Word και είναι οι εξής:

- **Bold**-Κάνει το κείμενο να εμφανίζεται σε έντονα γράμματα.
- **Italic**-Κάνει το κείμενο πλάγιο.
- **Underline**-Υπογραμμίζει το κείμενο.
- **Align Left**-Στοιχίζει όλο το επιλεγμένο κείμενο και τα άλλα στοιχεία της σελίδας κατά μήκος του αριστερού περιθωρίου της σελίδας.
- **Center**-Κεντράρει τα επιλεγμένα στοιχεία της σελίδας.
- **Align Right**-Στοιχίζει όλο το επιλεγμένο κείμενο κατά μήκος του δεξιού περιθωρίου.
- **Increase Indent**-Βάζει σε εσοχή τα επιλεγμένα στοιχεία, πιο πολύ από ότι είναι τώρα.
- **Decrease Indent**-Μειώνει την εσοχή των επιλεγμένων στοιχείων.

## Μετατροπή κειμένου σε σύνδεση

Οι συνδέσεις κειμένου εμφανίζονται με ένα τρόπο που τις ξεχωρίζει από το υπόλοιπο κείμενο μιας σελίδας και στους περισσότερους browser είναι υπογραμμισμένες. Για να δημιουργήσουμε μια σύνδεση επιλέγουμε το κείμενο το οποίο θα σχετιστεί με τη σύνδεση και επιλέγουμε Insert-Hyperlink ή το κουμπί Hyperlink στη Standard γραμμή εργαλείων.

Οι συνδέσεις μπορούν να σχετιστούν με κάποια αρχεία στο σύστημα μας ή με κάποιο URL στο World Wide Web. Αν το αρχείο είναι σε μια άλλη σελίδα στο υπάρχον Web, μπορεί να επιλεγεί χρησιμοποιώντας ένα παράθυρο διαλόγου ανοίγματος αρχείου.

Μία σύνδεση σε ένα URL θα πρέπει να περιέχει το πλήρες URL, με τις πληροφορίες πρωτοκόλλου στην αρχή, όπως http:// ή ftp://.

## Εισαγωγή αρχείων σε ένα web

Οι σελίδες μπορούν να περιλαμβάνουν διάφορους τύπους αρχείων όπως τους παρακάτω:

- GIF, JPG και PNG γραφικά αρχεία
- WAV και MIDI αρχεία ήχου
- AVI ,MOV και MPG ταινίες
- Java εφαρμογές
- ActiveX εφαρμογές

Για να εισάγουμε αυτά τα μέσα στο web, πρέπει πρώτα να γίνουν μέρος του Web με την εντολή File-Import.

# Προσθήκη μιας γραμμής πλοήγησης σε ένα web

Ένας τρόπος με τον οποίο οι προγραμματιστές κάνουν ευκολότερα στη χρήση αυτά τα Web είναι μέσω της χρήσης γραμμών πλοήγησης- κοινό κείμενο ή γραφικές συνδέσεις που σχετίζονται με τις κύριες τοποθεσίες της σελίδας. Υπάρχουν τέσσερα είδη γραμμών:

1. Κατακόρυφες λίστες με συνδέσεις κειμένου
2. Οριζόντιες λίστες με συνδέσεις κειμένου
3. Κατακόρυφες λίστες με γραφικές συνδέσεις
4. Οριζόντιες λίστες με γραφικές συνδέσεις

Σε ένα web με ιεραρχική δομή μπορούμε να εισάγουμε κουμπιά πλοήγησης. Μεταβαίνουμε σε μια σελίδα και επιλέγουμε μενούInsert-Navigation Bar. Στο πλαίσιο διαλόγου Navigation Bar Properties μπορούμε να καθορίσουμε:

Τις υπερσυνδέσεις που θα προστεθούν επιλέγοντας ανάμεσα σε:

- **Parent Level:** εισάγει υπερσυνδέσεις στις ιστοσελίδες που βρίσκονται στο αμέσως ανώτερο επίπεδο ιεραρχίας.
- **Same level:** εισάγει υπερσυνδέσεις στις ιστοσελίδες που βρίσκονται στο ίδιο επίπεδο ιεραρχίας.
- **Back and next:** εισάγει υπερσυνδέσεις που επιτρέπουν την μετακίνηση στις σελίδες που βρίσκονται στο ίδιο επίπεδο ιεραρχίας.
- **Child level:** εισάγει υπερσυνδέσεις στις σελίδες που βρίσκονται στο αμέσως κατώτερο επίπεδο ιεραρχίας.
- **Top level:** εισάγει υπερσυνδέσεις σε όλες τις ιστοσελίδες που βρίσκονται στο ίδιο επίπεδο με την κεντρική.
- **Child pages under home:** εισάγει υπερσυνδέσεις στις ιστοσελίδες που βρίσκονται σε ιεραρχία κάτω από την κεντρική.

Επίσης μπορούμε να συμπεριλάβουμε και υπερσύνδεση στην κεντρική σελίδα (*Home Page*) και στην αμέσως ανώτερη ιεραρχικά ιστοσελίδα (*Parent page*).



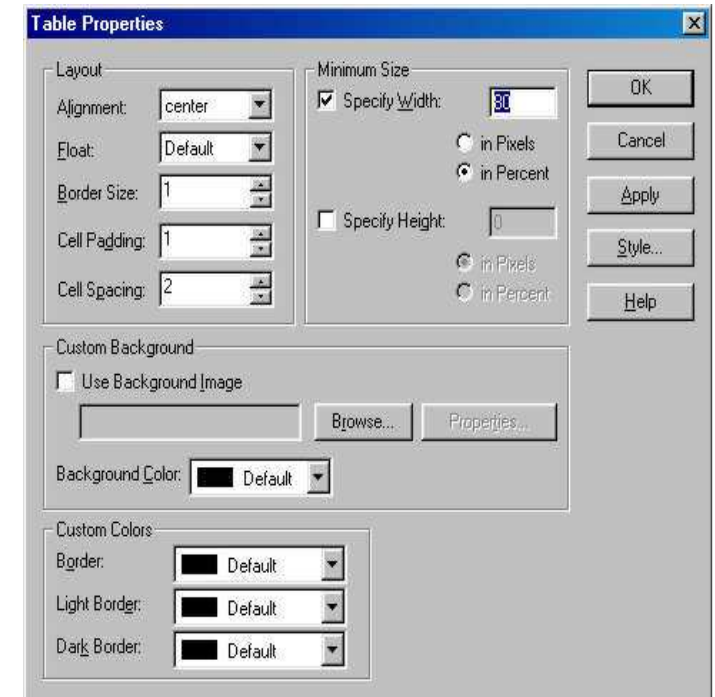
# Οργάνωση ιστοσελίδας με λίστες και πίνακες

Οι Web σελίδες μπορούν να εμφανίσουν δύο είδη λιστών:

- Τις αριθμημένες λίστες, όπου κάθε στοιχείο έχει προηγουμένως ένα μοναδικό αριθμό.
- Μη αριθμημένες λίστες, όπου κάθε στοιχείο έχει προηγουμένως ένα χαρακτήρα.

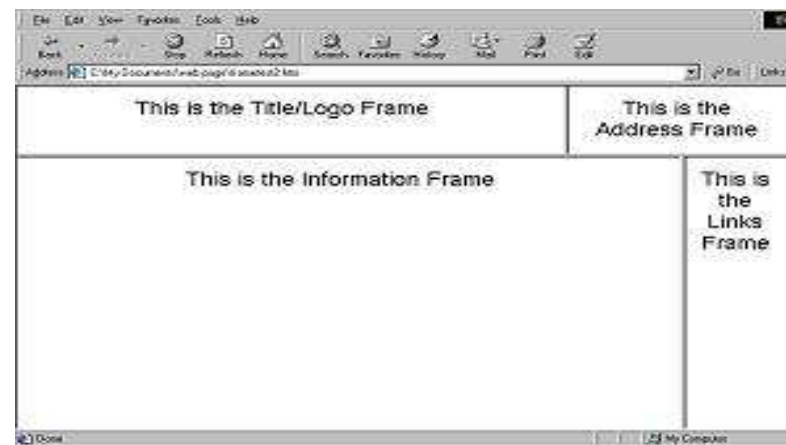
Για να δημιουργήσουμε ένα πίνακα επιλέγουμε μενού **Table-Insert-Table**. Στο πλαίσιο διαλόγου Insert Table που εμφανίζεται καθορίζουμε τα χαρακτηριστικά του νέου πίνακα:

- *Rows*: καθορίζουμε τον αριθμό των γραμμών του πίνακα.
- *Columns*: καθορίζουμε τον αριθμό των στηλών του πίνακα.
- *Alignment*: καθορίζουμε την οριζόντια στοίχιση του πίνακα ως αντικείμενο.
- *Border size*: καθορίζουμε το πάχος των γραμμών γύρω από τα κελιά του πίνακα.
- *Cell padding*: καθορίζουμε την απόσταση του κειμένου μέσα σε κάθε κελί από τις γραμμές του κελιού.
- *Cell spacing*: καθορίζουμε την απόσταση μεταξύ των κελιών.
- *Specify width*: καθορίζουμε το πλάτος του πίνακα είτε σε pixels, είτε σε ποσοστά επί του συνολικού πλάτους της ιστοσελίδας.



# Χωρισμός μιας σελίδας σε πλαίσια

Τα πλαίσια χωρίζουν την ιστοσελίδα σε δύο ή περισσότερα τμήματα. Ορισμένα παραμένουν σταθερά και σε άλλα παρουσιάζονται πληροφορίες με την επιλογή κατάλληλων υπερσυνδέσεων. Το FrontPage περιλαμβάνει το μενού Frames για την διαχείριση των πλαισίων. Μια ιστοσελίδα με πλαίσια αποτελείται από παραπάνω από ένα αρχεία html. Γι' αυτό το λόγο κατά την αποθήκευση της ιστοσελίδας μας ζητείται να καθορίσουμε ονόματα για τα αρχεία της ιστοσελίδας κάθε πλαισίου υποδεικνύοντας και οπτικά σε ποιο πλαίσιο αναφερόμαστε.

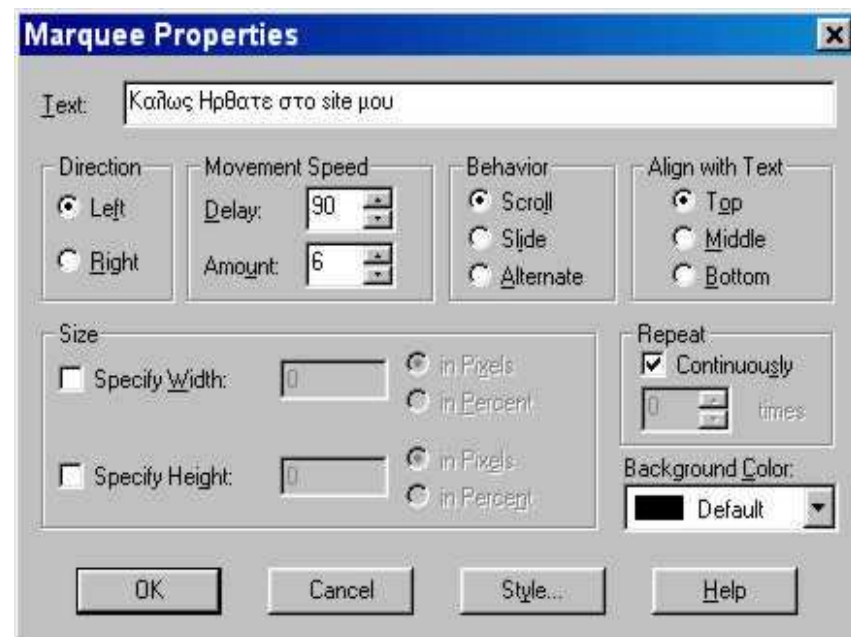


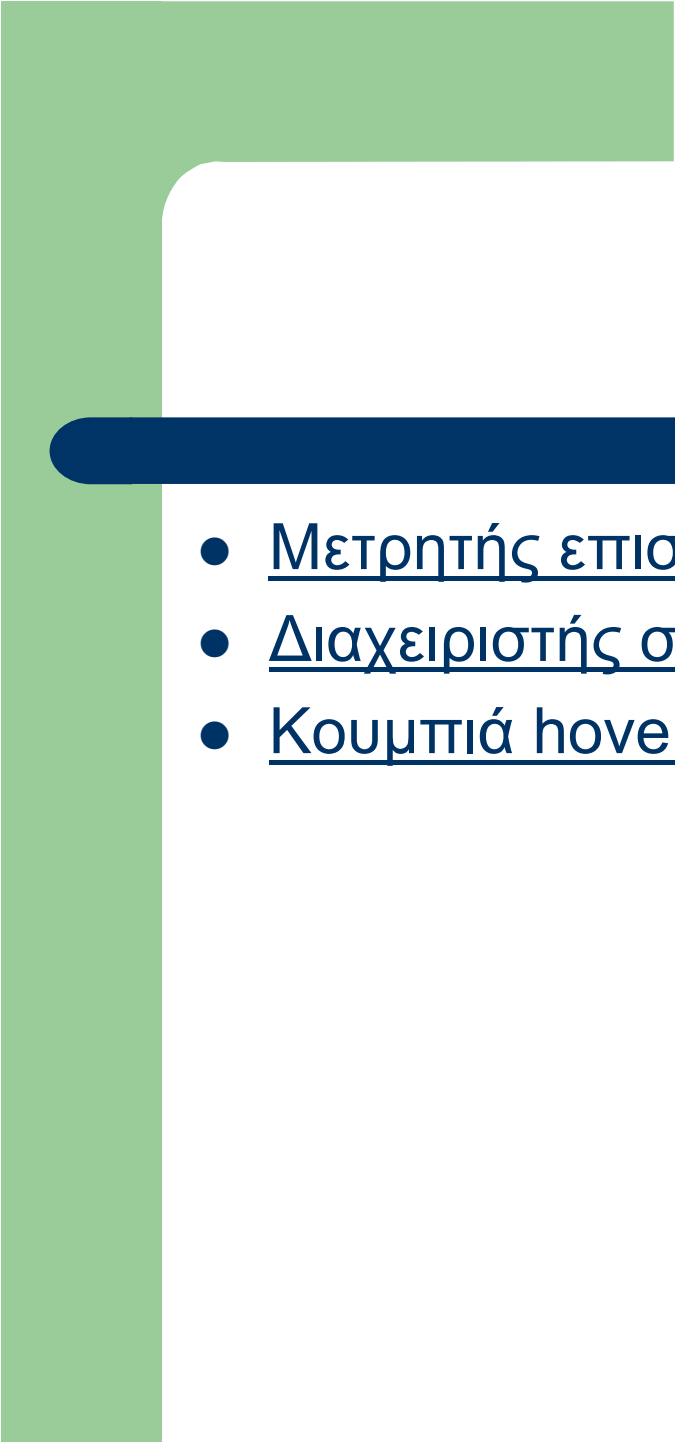

# Ειδικές μορφοποιήσεις

## Κυλιόμενο κείμενο

Για την εισαγωγή κυλιόμενου κειμένου επιλέγουμε το μενού **Insert-Component-Marquee**. Στο πλαίσιο διαλόγου Marquee Properties καθορίζουμε τα χαρακτηριστικά του κυλιόμενου κειμένου.

- Text
- Direction
- Speed
- Behavior
- Align with Text
- Repeat
- Background Color



- 
- 
- Μετρητής επισκέψεων (Hit Counter)
  - Διαχειριστής σειράς εικόνων (Banner Ad Manager)
  - Κουμπιά hover

# Δημοσίευση ιστοσελίδων

Επιλέγουμε το κουμπί **Publish Web** της γραμμής εργαλείων Standard και εμφανίζεται το πλαίσιο διαλόγου Publish web όπου μπορούμε να καθορίσουμε:

- Στο πλαίσιο **Specify the location to publish your web** το πληκτρολογούμε τη διεύθυνση του διακομιστή (π.χ. <http://pacific.jour.auth.gr>) όπου θα δημοσιεύσουμε τις ιστοσελίδες.
- **Publish changed pages only**: αυτή η επιλογή χρησιμοποιείται κυρίως όταν κάνουμε ανανέωση ιστοσελίδων που ήδη υπάρχουν. Το FrontPage δημοσιεύει τα αρχεία που έχουν αλλάξει από την τελευταία φορά.
- **Publish all pages, overwriting any already on the destination**: η επιλογή αυτή είναι χρήσιμη σε περίπτωση οριστικής ανανέωσης των ιστοσελίδων.
- **Include subweb**: αναφέρεται στην περίπτωση που έχουμε υποδίκτυα σε ένα δικτυακό τόπο.

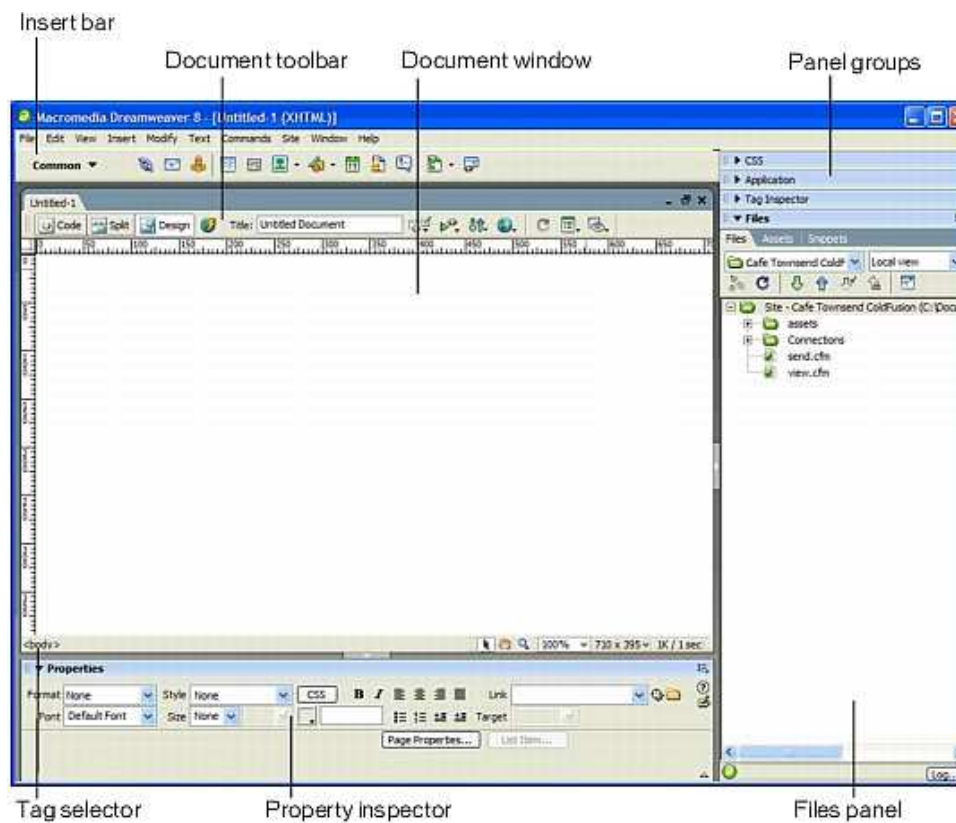
# Δημιουργία ιστοσελίδων με το Macromedia Dreamweaver

Το Dreamweaver 8 είναι μία από τις εκδόσεις του Macromedia Dreamweaver, ενός κορυφαίου προγράμματος HTML και εργαλείου ανάπτυξης εφαρμογών για το web. Είναι εξαιρετικό για τη δημιουργία στα γρήγορα ελκυστικών σελίδων, που περιλαμβάνουν μορφοποιημένο κείμενο, γραφικά, φόρμες, πλαίσια, πίνακες και άλλα αντικείμενα. Επίσης είναι ιδιαίτερα καλό για δυναμικές ιστοσελίδες. Είναι καλύτερο από την DHTML (Δυναμική HTML), και επιτρέπει κίνηση γραμμής χρόνου, απόλυτη τοποθέτηση περιεχομένων και συγγραφή σκριπτ. Είναι ένα πλήρες περιβάλλον ανάπτυξης για το web- ένας επεξεργαστής HTML (Hypertext Markup Language), ένα εργαλείο συγγραφής και ένα εργαλείο δυναμικής ανάπτυξης ιστοθέσεων καθώς και διαχείρισης αυτών. Επίσης είναι ένας επεξεργαστής ιστοσελίδων μορφής WYSIWYG (what you see is what you get, αυτό που βλέπετε, αυτό παίρνετε).

# Το περιβάλλον του Dreamweaver

Το Dreamweaver εμφανίζει αρχικά ένα πλαίσιο με μια πράσινη γραμμή στην κορυφή του, το οποίο καλείται αρχική σελίδα(start page). Η αρχική σελίδα αναφέρει συνηθισμένες εργασίες του Dreamweaver, όπως τις Open a Recent Item, Create New και Create from Samples.Με την εκκίνηση του Dreamweaver μας δίνεται η δυνατότητα να επιλέξουμε την περιοχή εργασίας Designer(Σχεδίασης) ή την περιοχή εργασίας Coder(Κώδικα).

Η αρχική σελίδα εμφανίζεται σε ένα σημαντικό τμήμα του Dreamweaver, που καλείται παράθυρο Εγγράφου(Document Window). Το παράθυρο εγγράφου εμφανίζει μια ιστοσελίδα περίπου όπως αυτή θα εμφανίζεται μέσα σε ένα πρόγραμμα περιήγησης(Web browser). Το παράθυρο εγγράφου έχει στα δεξιά του παλέτες (στην περιοχή εργασίας Designer).





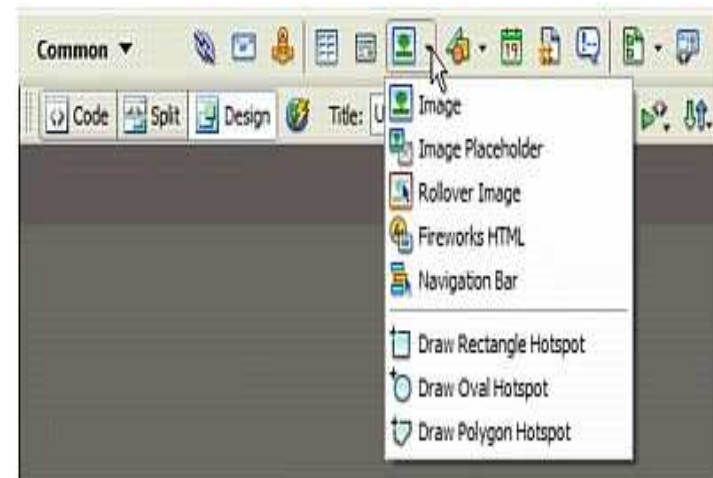
# Η Γραμμή Μενού

Η Γραμμή Μενού περιέχει όλα τα μενού του Dreamweaver. Τα **μενού File** και **Edit** είναι τα ίδια στα περισσότερα προγράμματα. Το **μενού view** ενεργοποιεί και απενεργοποιεί την προβολή των περιεχομένων της μετωπίδας, των αόρατων στοιχείων, της διάταξης, του πίνακα και των περιγραμμάτων πλαισίων, της γραμμής κατάστασης και των χαρτών εικόνων, τσεκάροντας ή όχι δίπλα στο αντίστοιχο στοιχείο. Το **μενού Insert** είναι σχεδόν ισοδύναμο με την γραμμή εισαγωγής. Μπορούμε να εισάγουμε όλα τα στοιχεία που είναι διαθέσιμα στη γραμμή εισαγωγής και από το μενού. Το **μενού Modify** επιτρέπει την τροποποίηση των ιδιοτήτων του αντικειμένου που είναι επιλεγμένο κάθε φορά. Το **μενού Text** παρέχει πρόσβαση σε διάφορους τρόπους ρύθμισης της εμφάνισης του κειμένου. Το μενού **Commands** παρέχει χρήσιμες εντολές σαν τις Clean Up HTML και Clean Up Word HTML. Το **μενού Window** εκκινεί όλες τις παλέτες και τους επιθεωρητές του Dreamweaver. Τέλος το **μενού Help** για την προβολή βοήθειας, το οποίο περιέχει την εντολή για εκκίνηση του Macromedia Extension Manager.

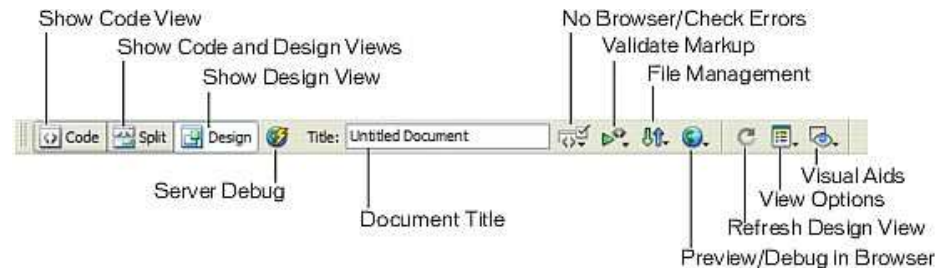
# Η Γραμμή Εισαγωγής

Η γραμμή εισαγωγής βρίσκεται ακριβώς κάτω από τη γραμμή μενού. Περιέχει κουμπιά για εισαγωγή στοιχείων όπως εικόνων, πινάκων, φορμών και υπερδεσμών. Η γραμμή εισαγωγής περιέχει ένα αναπτυσσόμενο μενού στα αριστερά της, που μας επιτρέπει να επιλέξουμε από επτά διαφορετικές κατηγορίες αντικειμένων που υπάρχουν στη διάθεσή μας: **Common, Layout, Forms, Text, HTML, Application και Favorites.**

Ορισμένα από τα αντικείμενα της γραμμής εισαγωγής είναι αναπτυσσόμενα μενού, που περιλαμβάνουν μια ομάδα σχετικών αντικειμένων.



# Η Γραμμή Εργαλείων Εγγράφου



Τα τρία κουμπιά στα αριστερά της γραμμής εργαλείων επιτρέπουν την εναλλαγή ανάμεσα σε προβολή Κώδικα, σε προβολή Σχεδίασης και σε διαιρεμένη προβολή, με ορατές και τις δύο προβολές κώδικα και σχεδίασης. Υπάρχουν έξι αναπτυσσόμενα μενού στη γραμμή εργαλείων:

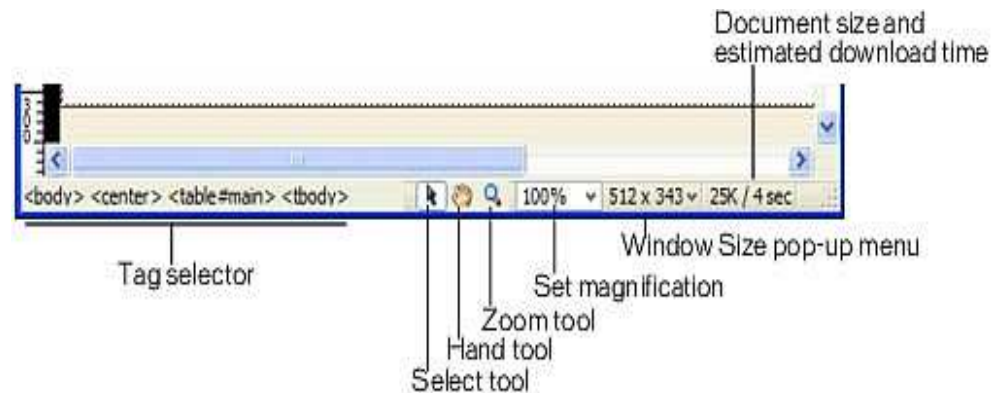
- Το μενού No Browser/Check Errors
- Το μενού Validate Markup
- Το μενού File Management
- Το μενού Preview/Debug in Browser
- Το μενού View Options αλλάζει ανάλογα με την επιλεγμένη προβολή Design ή Code
- Το μενού Visual Aids είναι ενεργό μόνο σε λειτουργία Design

# Η Γραμμή Κατάστασης

Το παράθυρο εγγράφου του Dreamweaver έχει μια γραμμή κατάστασης στο κάτω μέρος της οθόνης. Αυτή περιέχει τον επιλογέα σήμανσης, το αναπτυσσόμενο μενού Μεγέθους παραθύρου, εργαλεία μεγέθυνσης και επιλογής και στατιστικά στοιχεία φόρτωσης.

Στο αναπτυσσόμενο μενού μεγέθους παραθύρου παρατηρούμε κάποια διαθέσιμα μεγέθη:

- Οι διαστάσεις που αναφέρονται στα δεξιά(σε παρενθέσεις) παριστούν την ανάλυση της οθόνης.
- Οι αριθμοί που αναφέρονται στα αριστερά είναι οι εκτιμώμενες διαστάσεις του παραθύρου του προγράμματος περιήγησης.

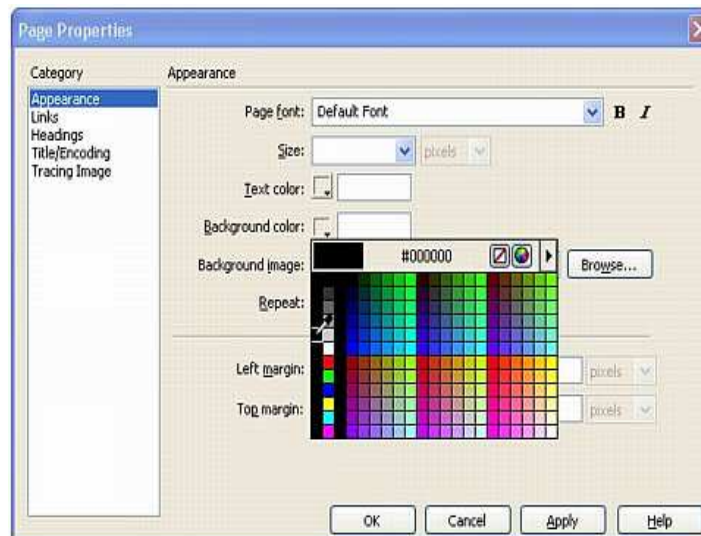


# Προσθήκη κειμένου και λιστών

Για να εισάγουμε κείμενο σε μια ιστοσελίδα, μπορούμε απλώς να πληκτρολογήσουμε το κείμενο μέσα στο παράθυρο εγγράφου και κατόπιν να κάνουμε τις μορφοποιήσεις που θέλουμε και αφορούν το μέγεθος, το χρώμα, το είδος της γραμματοσειράς καθώς επίσης τη στοίχιση και άλλα. Επίσης μπορούμε να μεταφέρουμε και να αντιγράψουμε κείμενο από μια άλλη εφαρμογή όπως το Microsoft Word ή ακόμη και από μια εφαρμογή υπολογιστικών φύλλων σαν το Microsoft Excel. Στον **επιθεωρητή ιδιοτήτων(Property Inspector)** μπορούμε να αλλάξουμε το μέγεθος του κειμένου από το αναπτυσσόμενο μενού Text Size και το είδος της γραμματοσειράς από το μενού Font. Στο πλαίσιο κειμένου Text Color μπορούμε να αλλάξουμε το χρώμα του κειμένου, επιλέγοντας ένα χρώμα από τον επιλογέα χρωμάτων ή εισάγοντας μία δεκαεξαδική τιμή χρώματος π.χ. #0000FF που είναι κ η μορφή στην οποία αναγνωρίζει η HTML το χρώμα. Όταν εφαρμόσουμε μια *μορφοποίηση κειμένου* στο Dreamweaver, δημιουργείται ένα *στυλ CSS* μέσα στον κώδικα. Το Dreamweaver δίνει στο στυλ ένα προεπιλεγμένο όνομα το οποίο εμφανίζεται τόσο στην παλέτα CSS Style, όσο και στο αναπτυσσόμενο μενού CSS Style του Property Inspector.

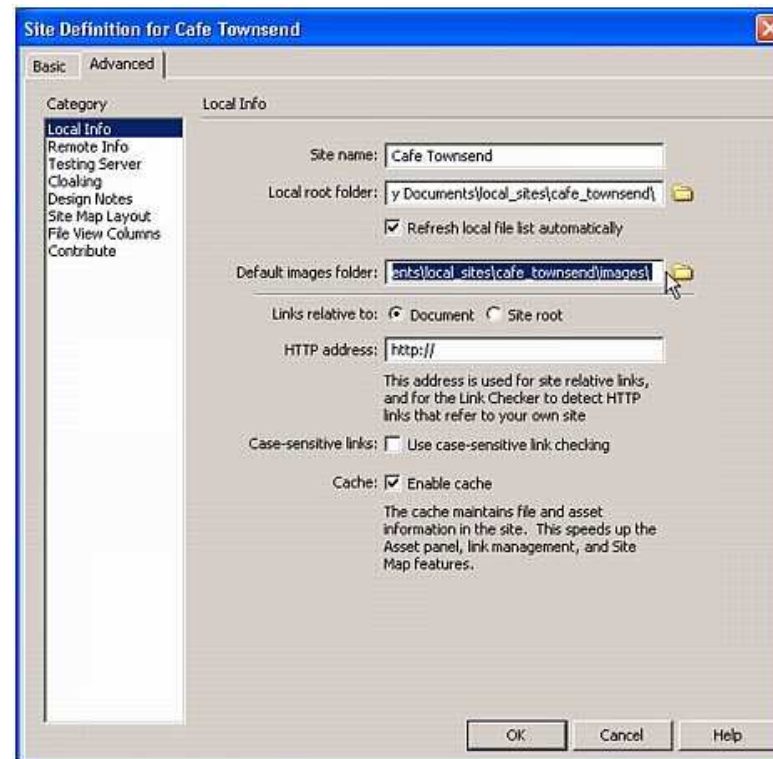
# Καθορισμός ιδιοτήτων Σελίδας

Μπορούμε να θέσουμε καθολικές ιδιότητες σελίδας, όπως την προεπιλεγμένη γραμματοσειρά και μέγεθος για όλο το κείμενο της σελίδας. Από το μενού Modify επιλέγουμε Page Properties. Το παράθυρο διαλόγου Page Properties έχει πέντε κατηγορίες ιδιοτήτων στην αριστερή στήλη: **Appearance**, **Links**, **Headings**, **Title/Encoding** και **Tracking Image**. Στην πρώτη κατηγορία μπορούμε να καθορίσουμε τις ιδιότητες του κειμένου καθώς επίσης του χρώματος φόντου ή της εικόνας φόντου μιας σελίδας.



# Ορισμός μιας Ιστοθέσης

Είναι σημαντικό να ορίσουμε μια ιστοθέση πριν αρχίσουμε να εργαζόμαστε πάνω σε αυτή ώστε το Dreamweaver να ξέρει πώς να θέσει σωστά τους δεσμούς. Όλες οι ιστοθέσεις έχουν ένα κεντρικό κατάλογο, root. Το root της ιστοθέσης είναι ο κύριος κατάλογος, στον οποίο βρίσκονται τα αρχεία και οι άλλοι κατάλογοι. Για τον ορισμό μιας ιστοθέσης ανοίγουμε το παράθυρο διαλόγου **Manage Sites** από το Site. Επιλέγουμε Site από το παράθυρο διαλόγου Manage Sites και εμφανίζεται ένα νέο παράθυρο διαλόγου **Site Definition**, στο οποίο μπορούμε να ονομάσουμε την ιστοθέση και να καθορίσουμε το φάκελο στον οποίο θα είναι αποθηκευμένα τα αρχεία στον υπολογιστή.



# Προσθήκη συνδέσμων

Οι υπερδεσμοί στην πιο απλή τους μορφή είναι το γνωστό υπογραμμισμένο και χρωματισμένο κείμενο. Οι σύνδεσμοι (δεσμοί) μπορεί να είναι **υπερδεσμοί, URL, Άγκυρες** και **Δεσμοί Mailto**.

*Σωστή πληκτρολόγηση της διεύθυνσης του URL :*

- *Πρωτόκολλο-* Το πρώτο μέρος του URL είναι το πρωτόκολλο. Θα είναι http για ιστοσελίδες για να δηλώσει το πρωτόκολλο Hypertext Transfer Protocol(HTTP). Μερικές φορές ίσως να θέλουμε να συνδεθούμε σε ένα αρχείο σε ένα ftp server, χρησιμοποιώντας το πρωτόκολλο ftp(File Transfer Protocol) αντί του http.
- *Τομέας-* Το δεύτερο μέρος της διεύθυνσης είναι ο τομέας. Είναι ο Web server, όπου βρίσκεται η ιστοσελίδα. Για παράδειγμα ο τομέας www.betsybruce.com. Μια άνω και μια κάτω τελεία και δύο εμπρόσθιες κάθετες (://) χωρίζουν το πρωτόκολλο από τον τομέα.
- *Διαδρομή και όνομα αρχείου-* Η διαδρομή περιλαμβάνει όλους τους καταλόγους και το όνομα αρχείου. Οι περισσότερες ιστοσελίδες τελειώνουν με την κατάληξη .htm ή .html. Άλλες συνηθισμένες επεκτάσεις αρχείων είναι .cgi, για Common Gateway Interface, .asp για Active Server Pages, .jsp για Java Server Pages, .aspx για αρχεία ASP.NET.
- Το πλήρες URL θα είναι για παράδειγμα  
<http://www.betsybruce.com/dreamweaver/default.asp>



# Εμφάνιση εικόνων σε μια σελίδα

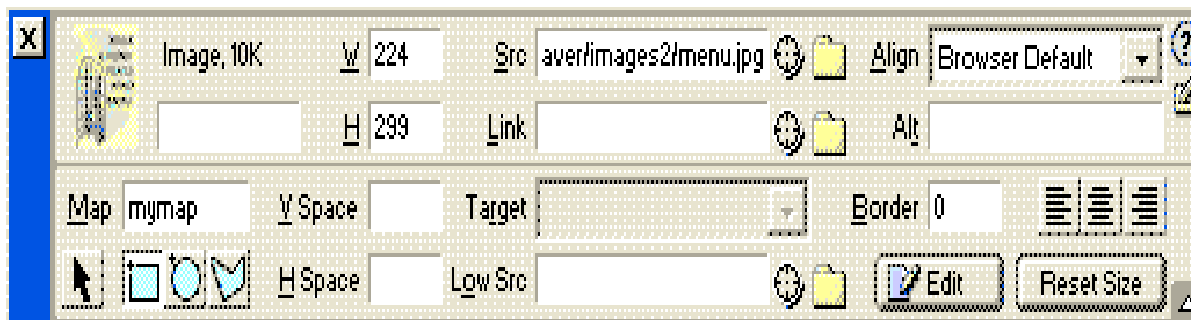
Για να εισάγουμε μια εικόνα :

- Τοποθετούμε το δρομέα εκεί που θέλουμε να εισάγουμε την εικόνα και βλέπουμε το σημείο παρεμβολής να αναβοσβήνει.
- Επιλέγουμε την εντολή Insert Image από τη γραμμή εισαγωγής.
- Κάνουμε κλικ στο εικονίδιο αναζήτησης μέσα στον Property Inspector για να μεταβούμε στον κατάλογο όπου βρίσκεται το αρχείο εικόνας. Εμφανίζεται το παράθυρο διαλόγου Select Image Source.
- *Αν δεν έχουμε αρχεία εικόνων μέσα στην ιστοθέση που ορίσαμε μπορούμε να επιλέξουμε ένα αρχείο εικόνας από οπουδήποτε στον τοπικό δίσκο και το Dreamweaver θα ζητήσει να το αντιγράψουμε στην ιστοθέση.*
- Αφού επιλέξουμε ένα αρχείο εικόνας με επέκταση .gif ή .jpg μπορούμε να παρατηρήσουμε με επιλεγμένο το πλαίσιο Preview Images το μέγεθος αρχείου, τις διαστάσεις της εικόνας και το χρόνο φόρτωσης.



## Δημιουργία χαρτών εικόνας

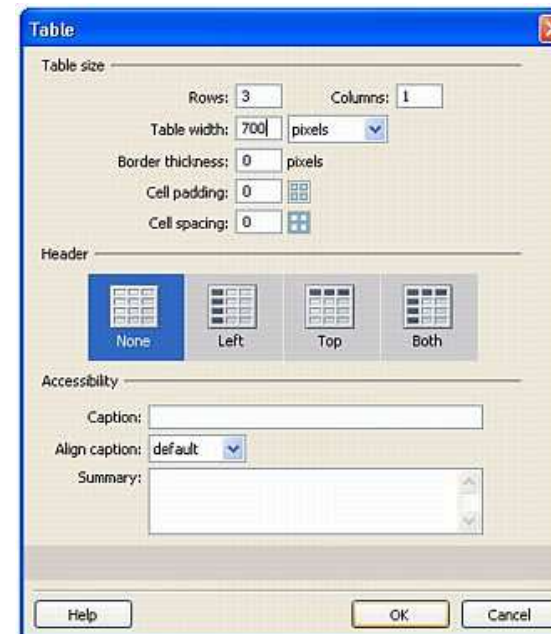
Ένας χάρτης εικόνας (image map) είναι μια εικόνα με περιοχές καθορισμένες σαν υπερδεσμούς. Αυτές οι περιοχές καλούνται **ενεργές περιοχές (hotspots)**. Μπορούμε να προσθέσουμε μια ορθογώνια ενεργή περιοχή, επιλέγοντας το εργαλείο ορθογώνιας ενεργής περιοχής.



# Εμφάνιση δεδομένων με πίνακες

Για να εισάγουμε ένα πίνακα στην ιστοσελίδα μας:

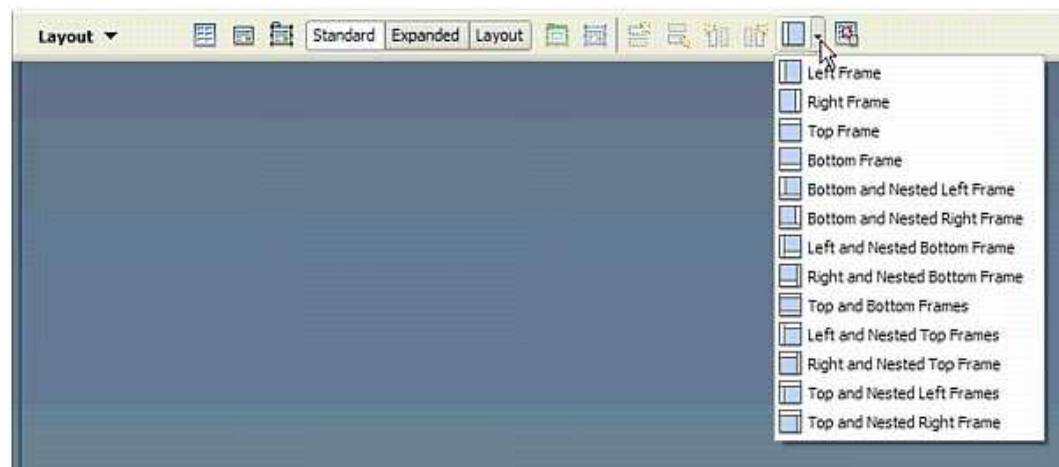
- Τοποθετούμε το σημείο παρεμβολής της σελίδας, εκεί που θέλουμε να εισάγουμε τον πίνακα.
- Επιλέγουμε το εικονίδιο πίνακα στη γραμμή εισαγωγής, ή επιλέγουμε την εντολή Table από το μενού Insert. Εμφανίζεται το παράθυρο διαλόγου Insert Table.
- Στα πλαίσια Rows και Columns μπορούμε να εισάγουμε τιμές για τον αριθμό γραμμών και στηλών που θέλουμε να έχει ο πίνακας μας. Μπορούμε επίσης να επιλέξουμε το πλάτος του πίνακα και το μέγεθος περιγράμματος μέσα σε αυτό το παράθυρο διαλόγου.
- Όταν τελειώσουμε με τις ρυθμίσεις κάνουμε κλικ στο OK.



# Χρήση πλαισίων για εμφάνιση πολλαπλών ιστοσελίδων

Υπάρχουν τρεις διαφορετικές μέθοδοι δημιουργίας πλαισίων:

- Προβάλλουμε τα περιγράμματα πλαισίων( επιλέγοντας View, Visual Aids, Frame Borders) και μετά μεταφέρουμε τα περιγράμματα για να διαιρέσουμε την σελίδα σε πλαίσια.
- Χρησιμοποιούμε τις εντολές από το δευτερεύον μενού Frameset του μενού Modify του Dreamweaver.
- Χρησιμοποιούμε τις προκατασκευασμένες παραμετροποιήσεις πλαισίων που είναι διαθέσιμες στην κατηγορία Layout της γραμμής εισαγωγής.

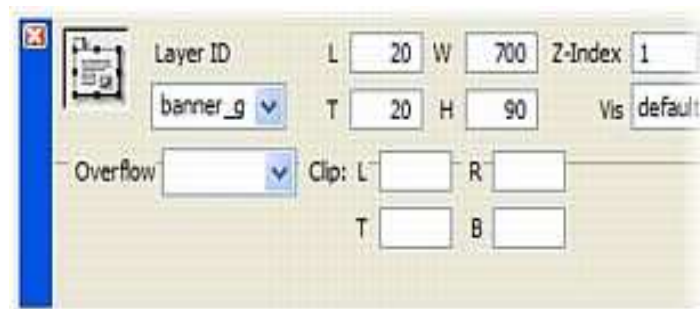


# Χρήση Δυναμικής HTML και Επιπέδων

Η Δυναμική HTML ή DHTML μας επιτρέπει να εισάγουμε διαδραστικότητα στην ιστοσελίδα χρήστη. Τα τρία κύρια χαρακτηριστικά της είναι τα επίπεδα, τα Cascading Style Sheets και η JavaScript. Τα επίπεδα είναι υποδοχείς, που χρησιμοποιούμε για να τοποθετήσουμε αντικείμενα σε μια ιστοσελίδα. Τα επίπεδα έχουν δύο ενδιαφέρουσες ιδιότητες:

- Ορατότητα- Αυτή η ιδιότητα μας επιτρέπει να κρύψουμε όλα τα περιεχόμενα μέσα σε ένα επίπεδο και μετά να γίνει εκκίνηση της εμφάνισής τους όταν ο χρήστης κάνει μία ενέργεια στην οθόνη.
- Z-index- Αυτή η ιδιότητα ελέγχει την σειρά στοίβασης όλων των επιπέδων στην σελίδα. Μπορούμε να στοιβάξουμε επίπεδα το ένα πάνω στο άλλο (αλληλοκαλυπτόμενα) και να ελέγχουμε ποιο είναι από επάνω. Αυτό μας δίνει τη δυνατότητα να δημιουργήσουμε περίπλοκα σχέδια.

Για να εισάγουμε ένα επίπεδο στο Dreamweaver επιλέγουμε Insert, Layout Objects, Layer.  
Η κατηγορία Layers στις προτιμήσεις(preferences) του Dreamweaver, είναι το σημείο όπου θέτουμε τις προεπιλεγμένες τιμές επιπέδου. Μπορούμε να θέσουμε την προεπιλεγμένη ορατότητα, πλάτος, ύψος, χρώμα φόντου και εικόνα φόντου.



# Δημιουργία μιας φόρμας και χρήση της για συλλογή δεδομένων

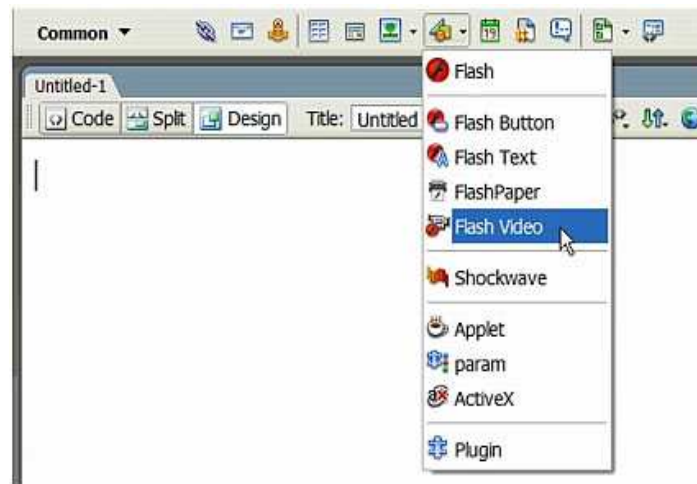
Μια φόρμα είναι ένας υποδοχέας αντικειμένων και ένα αόρατο κουμπί. Το Dreamweaver παρέχει εύκολη πρόσβαση σε αρκετά στοιχεία φόρμας όπως πλαίσια κειμένου, κουμπιά επιλογής, πλαίσια ελέγχου, λίστες, αναπτυσσόμενα μενού και κουμπιά για συλλογή εισόδου από χρήστες. Για να προσθέσουμε μια φόρμα επιλέγουμε Insert, Form . Ο *Property Inspector* δείχνει τις **τρεις ιδιότητες** που μπορούμε να εισάγουμε σε μια φόρμα:

- **Form Name**- Αυτή η ιδιότητα είναι απαραίτητη αν σκοπεύουμε να εφαρμόσουμε συμπεριφορές σε μια φόρμα. Είναι καλό να ονομάζουμε πάντα τις φόρμες.
- **Action**- Αυτή η ιδιότητα είναι ένα URL που δείχνει σε μια εφαρμογή, συνήθως ένα σκριπτ, στον server, που θα επεξεργαστεί τα δεδομένα της φόρμας.
- **Method**- Αυτή η ιδιότητα λέει στην εφαρμογή στον server πως πρέπει να γίνει η επεξεργασία των δεδομένων.

## Προσθήκη Flash και άλλων αρχείων πολυμέσων

Όλα τα αρχεία πολυμέσων απαιτούν ένα πρόγραμμα τρίτου κατασκευαστή για να αναπαραχθούν σε ένα πρόγραμμα περιήγησης. Μερικά από αυτά τα προγράμματα που καλούνται **πρόσθετα (plugins)** και **μηχανισμοί ActiveX**.

Οι **ταινίες Flash** έχουν συνήθως επέκταση .swf. Θα πρέπει να έχουμε εγκατεστημένα τα πρόσθετα Flash για να προβάλουμε αυτές τις ταινίες. Για να εισάγουμε μια ταινία Flash, επιλέγουμε το αντικείμενο Flash από την καρτέλα Media της γραμμής εισαγωγής (ή Insert,Media,Flash). Ο Property Inspector εμφανίζει τις διάφορες ρυθμίσεις για εμφάνιση της ταινίας Flash μέσα σε μια ιστοσελίδα.





## Εισαγωγή μιας Μικροεφαρμογής Java

Java είναι μια γλώσσα προγραμματισμού που χρησιμοποιείται για δημιουργία αυτόνομων προγραμμάτων που καλούνται **μικροεφαρμογές (applets)**. Οι μικροεφαρμογές Java εκτελούνται μέσα στο παράθυρο προγράμματος περιήγησης, σαν κάθε άλλο αντικείμενο πολυμέσων.

# Εκφόρτωση και κοινή χρήση ενός έργου στο Web

Όταν ορίζουμε μια ιστοθέση στο Dreamweaver, ορίζουμε μια τοπική θέση που είναι κατοπτρική της τελικής, δημόσιας θέσης. Για προσθήκη της απομακρυσμένης ιστοθέσης πρέπει να ορίσουμε μια απομακρυσμένη ιστοθέση, επεξεργαζόμενοι τον ορισμό της ιστοθέσης(εντολή Edit Sites από το μενού Sites). Επιλέγουμε μια ιστοθέση και κάνουμε κλικ στο κουμπί **Edit** για να εκκινήσουμε το παράθυρο διαλόγου **Site Definition** για την επιλεγμένη ιστοθέση. Στην καρτέλα Basic, κάνουμε κλικ στο κουμπί Next μέχρι να φτάσουμε στην ενότητα **Sharing Files** του οδηγού Site Definition Wizard. Μπορούμε να επιλέξουμε μια από τις εξής πέντε μεθόδους μεταφοράς, από το αναπτυσσόμενο μενού:

- FTP
- Local/Network
- RDS
- SourceSafe Database
- WebDAV

# Java

Η **Java** είναι μία αντικειμενοστρεφής γλώσσα προγραμματισμού που σχεδιάστηκε από την εταιρεία πληροφορικής Sun Microsystems.

Ένα από τα βασικά πλεονεκτήματα της Java έναντι των περισσότερων άλλων γλωσσών είναι η ανεξαρτησία του λειτουργικού συστήματος και πλατφόρμας. Τα προγράμματα που είναι γραμμένα σε *Java* τρέχουν ακριβώς το ίδιο σε **Windows**, **Linux**, **Unix** και **Macintosh** .

# Η εικονική μηχανή της Java

Αφού γραφεί κάποιο πρόγραμμα σε Java τότε μεταγλωτίζεται μέσω του εργαλείου `javac`, το οποίο παράγει έναν αριθμό από αρχεία `.class` (=bytecode). Το bytecode είναι η μορφή που παίρνει ο πηγαίος κώδικας της Java όταν μεταγλωττιστεί. Όταν προσπαθήσουμε λοιπόν να εκτελέσουμε την εφαρμογή μας το Java Virtual Machine που πρέπει να είναι εγκατεστημένο στο μηχάνημά μας, θα αναλάβει να διαβάσει τα αρχεία `.class` και να τα μεταφράσει σε γλώσσα και εντολές μηχανής (assembly) που υποστηρίζει το λειτουργικό μας σύστημα και ο επεξεργαστής μας, έτσι ώστε να εκτελεστεί .

## Ο συλλέκτης απορριμμάτων (Garbage Collector)

Ακόμα μία ιδέα που βρίσκεται πίσω από τη *Java* είναι η ύπαρξη του συλλέκτη απορριμμάτων (*Garbage Collector*). Συλλογή απορριμμάτων είναι μία κοινή ονομασία που χρησιμοποιείται στον τομέα της πληροφορικής για να δηλώσει την ελευθέρωση τμημάτων μνήμης από δεδομένα που δε χρειάζονται και δε χρησιμοποιούνται άλλο. Αυτή η απελευθέρωση μνήμης στη *Java* είναι αυτόματη και γίνεται μέσω του συλλέκτη απορριμμάτων. Υπεύθυνη για αυτό είναι και πάλι η εικονική μηχανή η οποία μόλις «καταλάβει» ότι ο σωρός (heap) της μνήμης (στη *Java* η συντριπτική πλειοψηφία των αντικειμένων αποθηκεύονται στο σωρό). Αυτό είναι ιδιαίτερα σημαντικό αν σκεφτούμε ότι ένα μεγάλο ποσοστό κατάρρευσης των προγραμμάτων οφείλονται σε λανθασμένο χειρισμό της μνήμης.

# JavaScript

Η **JavaScript** είναι γλώσσα προγραμματισμού η οποία έχει σαν σκοπό την παραγωγή δυναμικού περιεχομένου σε ιστοσελίδες. η Javascript έχει βασιστεί όσον αφορά τον τρόπο σύνταξης του κώδικά της στη γλώσσα προγραμματισμού C, με την οποία παρουσιάζει πολλές ομοιότητες. Αυτό σημαίνει ότι η επεξεργασία του κώδικα Javascript και η παραγωγή του τελικού περιεχομένου HTML δεν πραγματοποιείται στον server, αλλά στο πρόγραμμα περιήγησης των επισκεπτών.

# Δείγμα κώδικα Javascript

Ο κώδικας Javascript μιας σελίδας περικλείεται από τα HTML tags `<script language=javascript>` και `</script>`. Την απεικόνιση κειμένου αναλαμβάνει η εντολή `document.write`.

Για παράδειγμα, ο ακόλουθος κώδικας Javascript:

```
<script language=javascript>  
document.write('Hello world!');</script>
```

Θα απεικονίσει στο πρόγραμμα περιήγησης των επισκεπτών το κείμενο:

Hello world!

Άλλες βασικές εντολές είναι το `window.alert ("DOCUMENT")` που εμφανίζει ένα παράθυρο με ένα μήνυμα στο χρήστη. Το `window.prompt("DOCUMENT")` που ζητάει από το χρήστη να συμπληρώσει ένα κομμάτι μιας αίτησης απευθείας και τα δεδομένα να χρησιμοποιηθούν σαν κείμενο χρησιμοποιώντας το σαν `variable` :

```
<script> var FIRSTvariable = window.prompt ("PLEASE FILL IN YOUR NAME")  
document.write ("Your name is " + FIRSTvariable + ".") </script>
```

# Browsers (Φυλλομετρητές)

## Internet Explorer

Ο Windows Internet Explorer (προηγουμένως γνωστός ως Microsoft Internet Explorer και με συντομογραφία MSIE) με την κοινή συντομογραφία IE, είναι ένα πρόγραμμα πλοήγησης ιστοσελίδων (browser) για το διαδίκτυο της εταιρίας Microsoft και περιλαμβάνεται ως μέρος των λειτουργικών συστημάτων Microsoft Windows.



# Έκδοση 7.0

Έχει ανανεωμένη επιφάνεια εργασίας. Μπορεί να ανοίξει ιστοσελίδες σε διαφορετικές καρτέλες του ίδιου παραθύρου, όπως ήδη συμβαίνει στον Firefox, στον Netscape και στην Opera, ενώ περιλαμβάνει και τη λειτουργία "Γρήγορες καρτέλες", με την οποία εμφανίζονται τα περιεχόμενα των καρτελών που έχουμε επισκεφθεί σαν μικρογραφίες και μπορούμε να ανακατευθυνθούμε σ' αυτές, επιλέγοντας κάποια από τις μικρογραφίες. Στην έκδοση 7 υποστηρίζεται και η υπηρεσία RSS (Rich Site Summary) και μπορούν οι χρήστες να λαμβάνουν στο πρόγραμμα πλοήγησης τους, τίτλους ειδήσεων με τη χρήση της γλώσσας XML, από ιστοσελίδες που είναι συνδρομητές.

Ένα νέο και σημαντικό χαρακτηριστικό της έκδοσης 7 είναι η δυνατότητα προειδοποίησης για ύποπτες ιστοσελίδες, που παραποιούν στοιχεία τους ώστε να εμφανίζονται σαν ιστοσελίδες εταιρειών του οικονομικού τομέα κλπ (Phishing).

# Mozilla Firefox

Ο **Mozilla Firefox** (γνωστός και ως **Firefox**, αρχικά ως *Phoenix* και για λίγο ως *Mozilla Firebird*) είναι ένας ελεύθερος, γραφικός φυλλομετρητής (ή Web browser) σε πολλά λειτουργικά συστήματα, που αναπτύχθηκε από το **Mozilla Foundation** και εκατοντάδες εθελοντών. Περιλαμβάνει ενσωματωμένη φραγή αυτόκλειτα αναδυομένων παραθύρων, περιήγηση με καρτέλες, ενεργούς σελιδοδείκτες, υποστήριξη των standards του WWW Consortium, και ένα μηχανισμό επέκτασης για προσθήκη λειτουργιών. Ο Firefox έχει τραβήξει την προσοχή ως εναλλακτικός προς άλλους φυλλομετρητές όπως ο Microsoft Internet Explorer.

# Access control list

Στην επιστήμη των υπολογιστών, μία **Access Control List (ACL)** ή στα ελληνικά **Λίστα Ελέγχου Πρόσβασης** είναι μία λίστα με δικαιώματα που χαρακτηρίζουν κάποιο συγκεκριμένο αντικείμενο. Η λίστα αυτή

Όταν ένας χρήστης προσπαθήσει να εκτελέσει κάποια εργασία πάνω σε ένα αντικείμενο, τότε το σύστημα ελέγχει την Access control list του αντικειμένου για να διαπιστώσει εάν πράγματι ο συγκεκριμένος χρήστης διαθέτει τα απαραίτητα δικαιώματα. Εάν τα διαθέτει, τότε η εργασία εκτελείται.

## ACLs στα συστήματα αρχείων

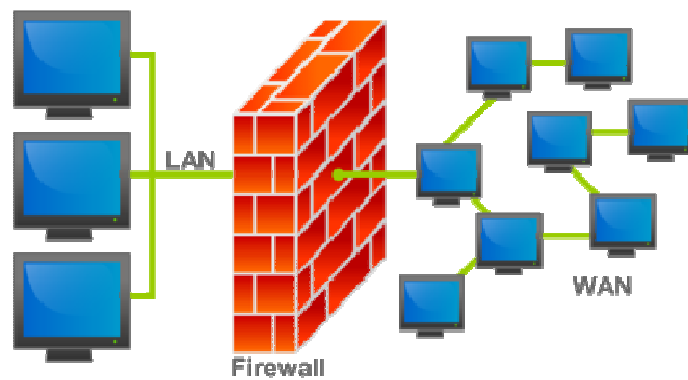
Στα διάφορα συστήματα αρχείων (filesystems) η πρόσβαση σε κάθε αρχείο ελέγχεται συνήθως με ACLs. Η λίστα αυτή καθ' αυτή είναι μία απλή δομή δεδομένων, συνήθως ένας πίνακας, που περιλαμβάνει αντιστοιχίσεις δικαιωμάτων σε κατηγορίες χρηστών.

## Δικτυακές ACLs

Οι Access Control Lists χρησιμοποιούνται επίσης στα δίκτυα υπολογιστών. Access Control Lists έχουν οι δρομολογητές του δικτύου και οι διάφοροι servers που προσφέρουν υπηρεσίες.

# Firewalls

Η κύρια λειτουργία ενός firewall είναι η ρύθμιση της κυκλοφορίας δεδομένων ανάμεσα σε δύο δίκτυα υπολογιστών. Συνήθως τα δύο αυτά δίκτυα είναι το Διαδίκτυο και το τοπικό/εταιρικό δίκτυο. Ένα firewall παρεμβάλλεται ανάμεσα σε δύο δίκτυα που έχουν διαφορετικό επίπεδο εμπιστοσύνης. Ο σκοπός της τοποθέτησης ενός firewall είναι η πρόληψη επιθέσεων στο τοπικό δίκτυο και η αντιμετώπισή τους.



Μία τυπική διάταξη firewall.

# 1η γενιά - Φίλτρα πακέτων

Τα φίλτρα πακέτων δρουν ως εξής: Διαβάζουν τα πακέτα δεδομένων που διακινούνται από το ένα δίκτυο στο άλλο και εάν κάποιο πακέτο ταιριάζει με κάποιο συγκεκριμένο κανόνα, τότε το απορρίπτουν. Ο διαχειριστής του δικτύου είναι σε θέση να ορίσει τους κανόνες βάσει των οποίων θα απορρίπτονται τα πακέτα. Αυτός ο τύπος firewall δεν ενδιαφέρεται για το εάν κάποιο πακέτο ανήκει σε μία σύνδεση, δηλαδή δεν αποθηκεύει πληροφορίες σχετικά με την κατάσταση των διαφόρων συνδέσεων από το ένα δίκτυο στο άλλο (stateless packet filtering).

## 2η γενιά - Φίλτρα κατάστασης

Τα firewall της δεύτερης γενιάς δρουν όπως τα firewall πρώτης γενιάς με κάποιες επιπρόσθετες λειτουργίες. Μία από αυτές είναι το γεγονός ότι πλέον εξετάζουν και την κατάσταση (state) του κάθε πακέτου, δηλαδή την σύνδεση από την οποία προήλθε. Για τον λόγο αυτό και αναφέρονται ως φίλτρα κατάστασης (stateful firewalls). Τα φίλτρα αυτά κρατούν ανά πάσα στιγμή πληροφορίες για τον αριθμό και το είδος των συνδέσεων μεταξύ των δύο δικτύων και επιπλέον μπορούν να ξεχωρίσουν εάν ένα πακέτο αποτελεί την αρχή ή το τέλος μία νέας σύνδεσης ή μέρος μίας ήδη υπάρχουσας.



## 3η γενιά - Επίπεδο εφαρμογών

Η τρίτη γενιά firewall βασίζεται πλέον στο επίπεδο εφαρμογών σύμφωνα με το μοντέλο αναφοράς OSI (Open Systems Interconnection). Το κύριο χαρακτηριστικό αυτής της γενιάς firewall είναι ότι μπορεί να αντιλαμβάνεται ποια προγράμματα και πρωτόκολλα προσπαθούν να δημιουργήσουν μία νέα σύνδεση (πχ FTP - File Transfer Protocol, DNS - Domain Name System, περιήγηση στο διαδίκτυο κοκ). Με τον τρόπο αυτό μπορούν να εντοπιστούν εφαρμογές που προσπαθούν να δημιουργήσουν ανεπιθύμητες συνδέσεις ή καταχρήσεις ενός πρωτοκόλλου ή μίας υπηρεσίας.