



**ΑΛΕΞΑΝΔΡΕΙΟ ΤΕΧΝΟΛΟΓΙΚΟ ΕΚΠΑΙΔΕΥΤΙΚΟ
ΙΔΡΥΜΑ ΘΕΣΣΑΛΟΝΙΚΗΣ**

ΣΧΟΛΗ: ΔΙΟΙΚΗΣΗΣ ΚΑΙ ΟΙΚΟΝΟΜΙΑΣ

ΤΜΗΜΑ: ΔΙΟΙΚΗΣΗΣ ΕΠΙΧΕΙΡΗΣΕΩΝ

ΚΑΤΕΥΘΥΝΣΗ: ΜΑΡΚΕΤΙΝΓΚ

ΠΤΥΧΙΑΚΗ ΕΡΓΑΣΙΑ

**ΘΕΜΑ: Η ΟΙΚΟΝΟΜΙΑ ΤΗΣ ΚΡΗΤΗΣ ΣΕ ΣΧΕΣΗ
ΜΕ ΤΗΝ ΥΠΟΛΟΙΠΗ ΕΛΛΑΔΑ**

ΦΟΙΤΗΤΡΙΑ: ΒΑΡΟΥΞΑΚΗ ΚΩΝΣΤΑΝΤΙΝΑ

A.M.: 002/14

ΕΠΙΒΛΕΠΩΝ ΚΑΘΗΓΗΤΗΣ: ΜΑΥΡΙΔΗΣ ΣΑΒΒΑΣ

ΘΕΣΣΑΛΟΝΙΚΗ 2018

Περιεχόμενα

ΚΕΦΑΛΑΙΟ 1

ΤΟ ΝΗΣΙ ΚΡΗΤΗ

1.1 Κρήτη.....	5
1.2 Κλίμα.....	5
1.3 Πολιτισμός.....	6
1.4 Λαϊκή Τέχνη.....	7
1.5 Οικονομία.....	7
1.6 Τουρισμός.....	8
1.7 Είδη τουρισμού.....	8

ΚΕΦΑΛΑΙΟ 2

ΟΙΚΟΝΟΜΙΑ

2.1 Η οικονομία της Κρήτης την εκατονταετία 1913 – 2013.....	10
2.2 Η εξέλιξη της ελληνικής οικονομίας από το 1974-2010.....	13
2.3 Συγκριτική έρευνα της οικονομίας της Κρήτης σε σχέση με την Ελλάδα.....	15

ΚΕΦΑΛΑΙΟ 3

ΟΙΚΟΝΟΜΙΚΗ ΚΡΙΣΗ

3.1 Η έννοια του όρου οικονομική κρίση.....	17
3.2 Αίτια της οικονομικής κρίσης.....	17
3.2.1 Η μετανάστευση.....	20

3.2.2 Η πρόιμη μεταπολίτευση.....	21
3.2.3 Η είσοδος στην ΕΟΚ.....	22
3.3 Προοπτικές της παρούσας κρίσης.....	23
3.3.1 Η πολιτική μετά το 2002.....	23
3.3.2 Η εποχή του μνημονίου.....	24
3.4 Η κρίσιμη περίοδος.....	25
3.5 Τα αποτελέσματα και η αντιμετώπιση της οικονομικής κρίσης.....	27
3.5.1 Τα αποτελέσματα της οικονομικής κρίσης.....	27
3.5.2 Η αντιμετώπιση της οικονομικής κρίσης.....	28
3.6 Η λύση στην οικονομική κρίση.....	31
3.7 Η κρητική οικονομία αντιστέκεται στην κρίση.....	32

ΚΕΦΑΛΑΙΟ 4

ΣΤΟΙΧΕΙΑ ΚΡΗΤΗΣ

4.1 Στην Κρήτη οι τουρίστες ξεοδεύουν τα περισσότερα απ' όλη την Ελλάδα.....	34
4.2 Η μέση	
δαπάνη.....	37
4.3 Η «ακτινογραφία» της κρητικής οικονομίας από τη Eurobank.....	37
4.3.1 Οι τομείς με τη μεγαλύτερη βαρύτητα.....	38
4.3.2 Μορφωμένοι αλλά άνεργοι οι Κρητικοί.....	40
4.3.3 Λάδι και τουρισμός.....	42
4.4 Οι αναπτυξιακές προτεραιότητες της Κρήτης.....	42
4.5 Τι παράγει η Κρήτη.....	43
4.6 Τι παράγει η Ελλάδα.....	50

4.7 ΚΑΤΑ ΚΕΦΑΛΗΝ ΕΙΣΟΔΗΜΑ, ΕΛΣΤΑΤ.....	56
4.7.1 "Πρωταθλήτρια" η Κρήτη στην αύξηση του κατά κεφαλήν ΑΕΠ ... εν μέσω κρίσης.....	56
4.7.2 ΕΛΣΤΑΤ κατά κεφαλήν εισόδημα.....	59
4.7.3 Τελευταία η Κρήτη ανάμεσα στις 14 Περιφέρειες με κατά κεφαλήν αγοραστική δύναμη.....	61
4.8 Η Βάση των ΗΠΑ στην Κρήτη.....	62
4.8.1 Ποιος ο ρόλος της-Πως λειτουργεί.....	62
4.8.2 Ποιο είναι το καθεστώς της βάσης και ποιες οι διευκολύνσεις των Αμερικανών.....	63
4.8.3 Αμερικάνικη Βάση Σούδας, η μειοδοσία μιας σκανδαλώδους κατοχής... 65	
ΚΕΦΑΛΑΙΟ 5	
Ελεύθερες Οικονομικές Ζώνες	
5.1 Τι είναι οι Ειδικές Οικονομικές Ζώνες, ποιός τις επινόησε και γιατί.....	67
5.2 Αλήθειες και μύθοι για τις Ελεύθερες Οικονομικές Ζώνες.....	68
5.2.1 Μύθοι και αλήθειες.....	70
5.3 Ειδικές Οικονομικές Ζώνες – Ανάπτυξη ή Απειλή.....	71
ΣΥΜΕΡΑΣΜΑΤΑ.....	74
ΒΙΒΛΙΟΓΡΑΦΙΑ.....	77

ΚΕΦΑΛΑΙΟ 1

ΤΟ ΝΗΣΙ ΚΡΗΤΗ

1.1 Κρήτη

Η **Κρήτη** είναι το μεγαλύτερο και πολυπληθέστερο νησί της Ελλάδας και το πέμπτο σε έκταση μεγαλύτερο της Μεσογείου, μετά τη Σικελία, τη Σαρδηνία, την Κύπρο και την Κορσική. Πρωτεύουσα και μεγαλύτερη πόλη της είναι το Ηράκλειο, το οποίο είναι έδρα της περιφέρειας Κρήτης που συμπεριλαμβάνει γειτονικά νησιά και νησίδες. Με πληθυσμό 623.065 κατοίκων, περίπου 160 χιλιόμετρα νότια της ελληνικής ηπειρωτικής χώρας και εκτεινόμενη από τα δυτικά προς τα ανατολικά, βρέχεται βόρεια από το Κρητικό και νότια από το Λιβυκό πέλαγος. Αποτελεί σημαντικό κομμάτι της οικονομίας και της πολιτισμικής κληρονομιάς της Ελλάδας, διατηρώντας τα δικά της πολιτισμικά στοιχεία. Κατά τα έτη 3000 π.Χ.–1400 π.Χ. άκμασε στο νησί ο Μινωικός πολιτισμός, ένας από τους πρώτους πολιτισμούς της Ευρώπης, με κυριότερα κέντρα του την Κνωσό, τη Φαιστό, τα Μάλια, τη Ζάκρο και τα Γουρνιά όπου βρέθηκαν ανακτορικά συγκροτήματα. Η Ορθόδοξη Εκκλησία της Κρήτης είναι ημιαυτόνομη απαρτίζεται από την Αρχιεπισκοπή Κρήτης και οκτώ Μητροπόλεις και είναι εξαρτώμενη από το Οικουμενικό Πατριαρχείο Κωνσταντινουπόλεως.

1.2 Κλίμα

Η Κρήτη ανήκει στη μεσογειακή κλιματολογική ζώνη που προσδίδει τον κύριο κλιματικό χαρακτήρα της, ο οποίος χαρακτηρίζεται ως εύκρατος. Η ατμόσφαιρα μπορεί να είναι αρκετά υγρή, ανάλογα με την εγγύτητα στη θάλασσα. Ο χειμώνας είναι αρκετά ήπιος και υγρός, με αρκετές βροχοπτώσεις, ως επί το πλείστον, στα δυτικά τμήματα του νησιού. Η χιονόπτωση είναι σπάνια στις πεδινές εκτάσεις, αλλά αρκετά συχνή στις ορεινές. Κατά τη διάρκεια του καλοκαιριού, η μέση θερμοκρασία κυμαίνεται στους 25 με 30 βαθμούς Κελσίου^[εκκρεμεί παραπομπή], οπωσδήποτε πιο χαμηλά από εκείνο την ηπειρωτική Ελλάδα. Η νότια ακτή, συμπεριλαμβανομένης της πεδιάδας της Μεσαράς και των Αστερούσιων ορέων,

απολαμβάνει περισσότερες ηλιόλουστες ημέρες και υψηλότερες θερμοκρασίες κατά τη διάρκεια του καλοκαιριού σε σχέση με την υπόλοιπη μεγαλόνησο. Η χλωρίδα του νησιού απειλείται από τη βαθμιαία ανάπτυξη της κτηνοτροφίας

1.3 Πολιτισμός



Ο Ψαραντώνης σε φεστιβάλ στο Ηνωμένο Βασίλειο

Στη Κρήτη ομιλείται από τη πλειοψηφία των κατοίκων η Κρητική διάλεκτος,^[42] η οποία θεωρείται η μακροβιότερη ελληνική διάλεκτος. Υπάρχει μεγάλη παράδοση στη μαντινάδα, ένα δεκαπεντασύλλαβο ποίημα με ομοιοκαταληξία. Η Κρήτη επίσης είναι γνωστή για τη παραδοσιακή μουσική της, χαρακτηριστικά όργανα της οποίας είναι πρωτίστως η κρητική λύρα και το λαούτο και δευτερευόντως το βιολί, το μαντολίνο και η ασκομαντούρα. Μερικοί από τους γνωστότερους Κρητικούς μουσικούς είναι ο Νίκος Ξυλούρης, ο Θανάσης Σκορδαλός, ο Κώστας Μουντάκης και ο Ψαραντώνης. Μεγάλη παράδοση υπάρχει και στο χορό με αρκετά διαφορετικά είδη τα οποία θεωρούνται συνέχεια αρχαίων χορών όπως ο *πυρρίχιος*.^[43] Από τους πιο γνωστούς χορούς σήμερα είναι ο σιγανός, ο πεντοζάλης, ο χανιώτης, η σούστα και ο μαλεβιζιώτικος.

Χαρακτηριστική επίσης είναι και η κρητική φορεσιά, που συνήθως φοριέται από τα παραδοσιακά χορευτικά συγκροτήματα.

Στη λογοτεχνία Κρητικοί συγγραφείς έχουν προσφέρει πολλά με γνωστότερους τον Βιτσέντζο Κορνάρο που έγραψε τον Ερωτόκριτο τον 17ο αιώνα, τον Νίκο Καζαντζάκη τον 20ο αιώνα, ο οποίος προτάθηκε 3 φορές για Νόμπελ λογοτεχνίας, και τον βραβευμένο με Νόμπελ Οδυσσέα Ελύτη. Κατά τη διάρκεια

της Αναγέννησης στη Κρήτη αναπτύχθηκε η *Κρητική σχολή* ζωγραφικής που επηρέασε τον Δομήνικο Θεοτοκόπουλο.

Το νησί είναι ακόμα γνωστό για αρκετά παραδοσιακά έθιμα όπως ο κρητικός γάμος.

1.4 Λαϊκή Τέχνη

Η λαϊκή τέχνη διατηρήθηκε σε όλους τους αιώνες και βρίσκει σήμερα την έκφρασή της στα υφαντά, τα κεντήματα, τα κεραμικά, τα ξυλόγλυπτα, την μεταλλοτεχνία και τη ζωγραφική. Σε όλα τα μέρη της Κρήτης γυναίκες δουλεύουν στους αργαλειούς και άντρες στον τροχό και τον πάγκο, προσφέροντας μια μεγάλη ποικιλία από όμορφα έργα τέχνης. Αρχικά τα έργα αυτά προορίζονταν για προσωπική χρήση, αλλά με το πέρασμα των ετών έγιναν περιζήτητα όπως οι περίφημες ξυλόγλυπτες κρητικές κασέλες, τα σεντούκια, οι λύρες αλλά και τα υφαντά. Ο όρθιος αργαλειός της εποχής του Ομήρου υπάρχει ακόμα σε πολλά μέρη καθώς και ο νεότερος ο οριζόντιος. Ολόκληρες οικογένειες απασχολούνται σήμερα με την υφαντουργία, από την εκτροφή των προβάτων ως την τελική ύφανση του μαλλιού. Πολλές υφάντρες εξακολουθούν να βάζουν το μαλλί που χρησιμοποιούν με φυτικές βαφές και στη συνέχεια βυθίζουν το νήμα στη θάλασσα για να μην ξεβάφει. Τα κρητικά υφαντά, διακρίνονται για τα πλούσια και ζωηρά τους χρώματα και τα σχέδια τους που είναι είτε γεωμετρικά είτε παραστάσεις ζώων και φυτών.

1.5 Οικονομία

Η οικονομία της Κρήτης, η οποία βασιζόταν κυρίως στη γεωργία, άρχισε να αλλάζει ορατά κατά τη διάρκεια της δεκαετίας του 1970. Ενώ διατηρείται η παραδοσιακή έμφαση στη γεωργία και στην κτηνοτροφία, λόγω του κλίματος και της έκτασης του νησιού, παρουσιάζεται μια πτώση στις κατασκευές, καθώς και μια μεγάλη αύξηση στην παροχή υπηρεσιών (κυρίως σχετικών με τον τουρισμό). Και οι τρεις αυτοί τομείς της κρητικής οικονομίας, η (γεωργία, η επεξεργασία-συσσκευασία, και οι υπηρεσίες), συνδέονται άμεσα και αλληλοεξαρτώνται. Η Κρήτη εμφανίζει μέσο κατά κεφαλήν εισόδημα που αγγίζει το 100% εκείνου της υπόλοιπης χώρας και η ανεργία κυμαίνεται περίπου στο 4%^[εκκρεμεί παραπομπή].

Το νησί διαθέτει τρεις σημαντικούς αερολιμένες: τον αερολιμένα Νίκος Καζαντζάκης στο Ηράκλειο που είναι το δεύτερο μεγαλύτερο στην Ελλάδα σε κίνηση Επιβατών και εμπορευμάτων, τον αερολιμένα Δασκαλογιάννης στα Χανιά και το νέο, μικρότερης έκτασης αερολιμένα στη Σητεία.

1.6 Τουρισμός

Η Κρήτη είναι ένας από τους δημοφιλέστερους ελληνικούς προορισμούς διακοπών. Το 15% των συνολικών αφίξεων, λιμένα και αερολιμένα, στη χώρα γίνονται μέσω της πόλης του Ηρακλείου. Το 2006 οι ναυλωμένες πτήσεις στο Ηράκλειο αριθμούσαν το 20% του συνόλου των πτήσεων ναύλωσης στη χώρα και συνολικά, περισσότεροι από δύο εκατομμύρια τουρίστες επισκέφθηκαν την Κρήτη κατά το έτος αυτό. Η αύξηση αυτή στον τουρισμό απεικονίζεται στον αριθμό κλινών των ξενοδοχείων, ο οποίος αυξήθηκε στην Κρήτη κατά 53% από το 1986 ως το 1991, ενώ το υπόλοιπο της Ελλάδας παρουσίαζε αύξηση των 25%. Η σημερινή τουριστική υποδομή στην Κρήτη εξυπηρετεί μεγάλο εύρος προτιμήσεων, από μεγάλα, πολυτελή ξενοδοχεία, με όλες τις προδιαγεγραμμένες εγκαταστάσεις (πισίνες, εγκαταστάσεις αθλητισμού και αναψυχής κλπ), έως μικρότερα ιδιόκτητα οικογενειακά διαμερίσματα ή οργανωμένες κατασκηνώσεις. Η πρόσβαση των επισκεπτών στο νησί γίνεται αεροπορικώς μέσω του διεθνούς αερολιμένα στο Ηράκλειο και των κρατικών αερολιμένων στα Χανιά και στη Σητεία, ή ακτοπλοϊκώς στους λιμένες Ηρακλείου, Χανίων, Ρεθύμνου, Αγίου Νικολάου, Σητείας και Καστελίου Κισσάμου.

1.7 Είδη τουρισμού

ΑΓΡΟΤΟΥΡΙΣΜΟΣ

- Αγροτουρισμός
- Τρύγος
- Τσικουδιά – Ρακοκάζανο
- Κτηνοτροφία – Τυροκομία
- Παραγωγή Πατάτας

ΘΡΗΣΚΕΥΤΙΚΟΣ ΤΟΥΡΙΣΜΟΣ

- Θρησκευτικά Έθιμα
- Θρησκευτική Ιστορία
- Παραδοσιακά Πανηγύρια
- Μοναστήρια & Εκκλησίες

ΔΙΑΦΟΡΕΣ ΜΟΡΦΕΣ ΤΟΥΡΙΣΜΟΥ

- Οικοτουρισμός
- Γαστρονομικός Τουρισμός
- Οινοτουρισμός
- Ρομαντικός Τουρισμός
- Αθλητικός Τουρισμός
- Καταδυτικός Τουρισμός
- Θεραπεία & Τουρισμός
- Εναλλακτικές Δραστηριότητες

ΣΥΝΕΔΡΙΑΚΟΣ ΤΟΥΡΙΣΜΟΣ

- M.I.C.E. (Meetings, Incentives, Conferences & Events)

- Συνεδριακοί Χώροι Ιδρυμάτων- Επιχειρήσεων
- Συνεδριακοί Χώροι Ξενοδοχείων

ΚΕΦΑΛΑΙΟ 2

ΟΙΚΟΝΟΜΙΑ



2.1 Η οικονομία της Κρήτης την εκατονταετία 1913 – 2013

Την περίοδο της ένωσης της Κρήτης με την Ελλάδα, η οικονομία της Κρήτης ήταν τελείως διαφορετική σε σχέση με τη σημερινή και στηριζόταν κυρίως στον πρωτογενή τομέα.

Ο περισσότερος πληθυσμός της κατοικούσε στην ύπαιθρο και δέσποζε τη καλλιέργεια της ελιάς και του αμπελιού, σε συνδυασμό με την εκτατική κτηνοτροφία, κυρίως την αιγοπροβατοτροφία και τη μελισσοκομία. Η έλλειψη οργανωμένων αρδευτικών έργων στο νησί ευνοούσε τις ξηρικές ή τις ημιξηρικές καλλιέργειες. Σε μικρότερο βαθμό ευδοκίμούσε η χαρουπιά, η βελανιδιά, η μουριά και λιγότερο τα σιτηρά. Η όποια μικρή βιομηχανία υπήρχε στο νησί ήταν προσανατολισμένη στη μεταποίηση των καλλιεργούμενων αγροτικών προϊόντων και στην επεξεργασία των αντίστοιχων κτηνοτροφικών. Έτσι τη περίοδο αυτή υπήρχαν στη Κρήτη ελαιουργεία, οινοποιεία, βυρσοδεψεία και μικρές μονάδες επεξεργασίας κτηνοτροφικών προϊόντων.

Ο Ελευθέριος Βενιζέλος το 1914 ψήφισε τον νόμο για τη δημιουργία των αγροτικών συνεταιρισμών και αργότερα δημιούργησε την Αγροτική Τράπεζα, θεσμούς, οι οποίοι στη συνέχεια άλλαξαν τον τρόπο οργάνωσης της πρωτογενούς παραγωγής στην Ελλάδα και τη Κρήτη.

Οπωσδήποτε όμως, την περίοδο της Ένωσης της Κρήτης με την Ελλάδα η αγροτική παραγωγή της Κρήτης ήταν αρκετά διαφορετική σε σχέση με σήμερα. Ο Ελευθέριος Βενιζέλος επέδειξε προσωπικό ενδιαφέρον για την προώθηση της ελαιοκομίας στην Κρήτη, ενώ συνέβαλε αποφασιστικά στην ανάπτυξη της καλλιέργειας των εσπεριδοειδών -μετά από επίσκεψή του στις Η.Π.Α.- που σήμερα ευδοκίμούν κυρίως στη Δυτική Κρήτη.

Εκατό χρόνια μετά την Ένωση της Κρήτης με την Ελλάδα, η δομή της οικονομίας της είναι τελείως διαφορετική, σε σχέση με τις αρχές του 20ου αιώνα. Όπως συνέβη και παγκοσμίως, ο πληθυσμός μετακινήθηκε σταδιακά από την ύπαιθρο στις μεγάλες πόλεις, έτσι που σήμερα στην ύπαιθρο ζουν αρκετά λιγότεροι από τους μισούς κατοίκους της. Αν και την εκατονταετία αυτή η Κρήτη υπέστη μεγάλες καταστροφές κατά τη διάρκεια του Β' παγκοσμίου πολέμου κατάφερε και τις ξεπέρασε γνωρίζοντας στη συνέχεια μία εξηντάχρονη περίοδο σταθερής ανάπτυξης μέχρι τη σημερινή οικονομική κρίση.

Ο πρωτογενής τομέας συμβάλλει πολύ λιγότερο σε σχέση με το παρελθόν στην οικονομία της Κρήτης, που σήμερα πλέον ο τριτογενής τομέας, τουρισμός και διάφορες υπηρεσίες, αποτελούν τη σημαντικότερη πηγή πλούτου στη Κρήτη.

Η γεωργία και η κτηνοτροφία έχουν πλέον εκσυγχρονιστεί με την ελαιοκαλλιέργεια να αποτελεί τη σημαντικότερη σε έκταση γεωργική καλλιέργεια

στο νησί. Διάφορα υδροαρδευτικά έργα έχουν αυξήσει κατά πολύ τις αρδευόμενες εκτάσεις, με συνέπεια την αύξηση της παραγωγικότητας και της ποιότητας των παραγόμενων γεωργικών προϊόντων. Η καλλιέργεια των εσπεριδοειδών και της αμπέλου συνεχίζουν να αποτελούν σημαντικές καλλιέργειες σε ορισμένες περιοχές ενώ η παραγωγή των κηπευτικών σε θερμοκηπιακές καλλιέργειες γνώρισε σημαντική ανάπτυξη τα τελευταία 40 χρόνια, με αποτέλεσμα η Κρήτη να φιλοξενεί σήμερα μόλις λιγότερο από το μισό των θερμοκηπιακών καλλιεργειών της χώρας. Τα παραγόμενα γεωργικά και κτηνοτροφικά προϊόντα της επεξεργάζονται και τυποποιούνται πλέον πριν διατεθούν στην ελληνική και στις διεθνείς αγορές. Η αναγκαιότητα αυτή οδήγησε στον εκσυγχρονισμό και τη μεγέθυνση της βιομηχανίας επεξεργασίας γεωργικών και κτηνοτροφικών προϊόντων της Κρήτης, η οποία αποτελεί και τη σημαντικότερη μεταποιητική δραστηριότητα στο νησί, συνεπικουρούμενη από τη βιομηχανία πλαστικών (κυρίως στο Ηράκλειο όπου υπάρχει και η βιομηχανική περιοχή) και τη βιομηχανία παραγωγής ηλεκτρικής ενέργειας από την αιολική και ηλιακή ενέργεια, που αναπτύχθηκαν μετά το 2000 στη Κρήτη, αξιοποιώντας τους πλούσιους ανανεώσιμους ενεργειακούς της πόρους. Οι υποδομές του νησιού εκσυγχρονίστηκαν για να υποστηρίξουν την οικονομική ανάπτυξη .

Ο πιο σημαντικός όμως κλάδος οικονομικής δραστηριότητας στην Κρήτη σήμερα είναι ο τουρισμός, ενώ ο τριτογενής τομέας της οικονομίας (εμπόριο, υπηρεσίες, τουρισμός) υπερτερεί κατά πολύ του πρωτογενούς και του δευτερογενούς τομέα. Η ανάπτυξη του τουρισμού ξεκίνησε σιγά – σιγά μετά τον δεύτερο παγκόσμιο πόλεμο, ενώ μετά τις δεκαετίες του '60 και του '70 αναπτύχθηκε σταδιακά στη Κρήτη όπως και στην άλλη Ελλάδα ο μαζικός τουρισμός, βασισμένος στο δίπτυχο ήλιος και θάλασσα.

Σήμερα η Κρήτη υποδέχεται ετησίως περίπου 3 εκατ. επισκέπτες, την πλειονότητα των οποίων την καλοκαιρινή περίοδο με πύλες εισόδου τα αεροδρόμια Χανίων και Ηρακλείου. Οι ξενοδοχειακές υποδομές της Κρήτης είναι αρκετά καλής ποιότητας και εκτείνονται κυρίως στα βόρεια παράλια του νησιού, ενώ μικρότερο μέρος από αυτές βρίσκεται στις νότιες ακτές και στην ενδοχώρα. Τα τελευταία σαράντα χρόνια, η Κρήτη έχει αποκτήσει πολύ καλά ακαδημαϊκά και ερευνητικά ιδρύματα, τα οποία βρίσκονται και στους τέσσερις νομούς της και περιλαμβάνουν το Πανεπιστήμιο Κρήτης, το Πολυτεχνείο Κρήτης, το ΤΕΙ Κρήτης, τα Ινστιτούτα του ΙΤΕ, το ΜΑΙΧ και τα παραρτήματα του ΕΘΙΑΓΕ.

Τα ιδρύματα αυτά έχουν επιτύχει πολλές διεθνείς διακρίσεις και σε ορισμένο βαθμό υποστηρίζουν και συμβάλλουν στην ανάπτυξη των οικονομικών δραστηριοτήτων της Κρήτης. Το κατά κεφαλήν εισόδημα της Κρήτης είναι σήμερα ελαφρά υψηλότερο από τον μέσο όρο της χώρας και ο κύριος όγκος του πληθυσμού της είναι εγκατεστημένος στα τέσσερα μεγάλα αστικά κέντρα των νομών της. Οι μελλοντικές προοπτικές ανάπτυξης της Κρήτης είναι ευοίωνες

καθώς βασίζονται σε συγκεκριμένα συγκριτικά πλεονεκτήματα της. Το καλό κλίμα, οι φυσικές ομορφιές, η ιστορία και τα πολιτιστικά μνημεία της Κρήτης, δίνουν τη δυνατότητα περαιτέρω ανάπτυξης του τουρισμού, ο οποίος στο μέλλον πιθανώς δεν θα βασίζεται μόνο στο δίπτυχο ήλιος και θάλασσα αλλά θα εστιάζει παράλληλα στις φυσικές και πολιτιστικές ομορφιές της Κρήτης, στη γαστρονομία της, αλλά και στην ενδοχώρα της, τα βουνά, τα φαράγγια και τα παραδοσιακά χωριά της. Η αξιοποίηση των διατροφικών προϊόντων της Κρήτης και της περίφημης πλέον κρητικής διατροφής αποτελεί σήμερα μια πρόκληση και οι προσπάθειες εστιάζονται στη παραγωγή εξαιρετικής ποιότητας τυποποιημένων διατροφικών προϊόντων και τη διείσδυση τους σε διεθνείς αγορές.

Η αξιοποίηση των ανανεώσιμων πηγών ενέργειας που άρχισε τις τελευταίες δύο δεκαετίες, μπορεί να επεκταθεί σημαντικά στο μέλλον με τη δημιουργία κατάλληλων έργων υποδομής. Τα εξαιρετικής ποιότητας ακαδημαϊκά και ερευνητικά ιδρύματα της Κρήτης, μπορεί να αποτελέσουν πόλο προσέλκυσης επιστημόνων και φοιτητών όχι μόνο από την Ελλάδα, αλλά και από το εξωτερικό, στηρίζοντας παράλληλα με κατάλληλη τεχνογνωσία τις οικονομικές δραστηριότητες στο νησί.

Είναι φανερό πλέον ότι 100 χρόνια μετά την Ένωση της Κρήτης με την Ελλάδα έχουν επέλθει πολλές και σημαντικές αλλαγές στο νησί και έχει βελτιωθεί πολύ το βιοτικό επίπεδο των κατοίκων του, ενώ οι προοπτικές για τις επόμενες δεκαετίες είναι πολύ ελπιδοφόρες.

2.2 Η εξέλιξη της ελληνικής οικονομίας από το 1974-2010

Για πολλά χρόνια μετά τον δεύτερο παγκόσμιο πόλεμο και τον εμφύλιο πόλεμο που τελείωσε το 1949, οι μακροοικονομικές επιδόσεις της Ελλάδας ήταν ανάμεσα στις πιο εντυπωσιακές όχι μόνο στην Ευρώπη, αλλά και στον υπόλοιπο κόσμο. Αυτό διήρκησε μέχρι τις αρχές της δεκαετίας του 1970.

Η Ελλάδα επηρεάστηκε αρνητικά από την πρώτη πετρελαϊκή κρίση της δεκαετίας του 1970, αλλά ανέκαμψε σχετικά γρήγορα. Ύστερα από επτά έτη δικτατορίας, η Δημοκρατία αποκαταστάθηκε το 1974 και έτσι η Ελλάδα ένα χρόνο μετά εισήλθε στην ΕΟΚ. Ωστόσο, μετά από τη δεύτερη πετρελαϊκή κρίση, η Ελλάδα εισήλθε σε

μια περίοδο στασιμοπληθωρισμού και ταχείας συσσώρευσης δημοσίου χρέους , που κράτησε σε όλη τη περίοδο του 1980.

Το 1990, η Ελλάδα ξεκίνησε ένα πρόγραμμα δημοσιονομικής εξυγίανσης και διαρθρωτικών μεταρρυθμίσεων, προκειμένου να προετοιμαστεί για ενδεχόμενη συμμετοχή στο ενιαίο ευρωπαϊκό νόμισμα. Η Ελλάδα ήταν μεταξύ των χωρών που υπέγραψαν την Συνθήκη του Μάαστριχτ το 1991, και ένα χρόνο μετά εξασφάλισε τη συμμετοχή της στη ζώνη του ευρώ. Κατά τη διάρκεια της δεκαετίας του 1990 ανακτήθηκε σταδιακή οικονομική ανάπτυξη, ο πληθωρισμός περιλαμβανόταν σταδιακά και το δημόσιο χρέος σταθεροποιήθηκε σε σχέση με το ΑΕΠ.

Η περίοδος της ένταξής μας στο ευρώ μεταξύ 2001 και 2008 θεωρήθηκε μια χρυσή εποχή για την ελληνική οικονομία. Οι ρυθμοί ανάπτυξης αυξήθηκαν περαιτέρω, ο πληθωρισμός παρέμεινε υποτονικός, αν και ελαφρώς υψηλότερος από το μέσο όρο της ζώνης του ευρώ, και η ανεργία μειώθηκε. Το δημόσιο χρέος ως ποσοστό του ΑΕΠ σταθεροποιήθηκε περίπου στο 100%, που ήταν υψηλότερο από τον μέσο όρο της ζώνης του ευρώ και δεν υπήρξε πρόβλημα φερεγγυότητας . Ωστόσο, η φορολογική κατάσταση εξακολούθησε να είναι επισφαλής, καθώς παρουσιάστηκαν ορισμένα φορολογικά προβλήματα. Επιπλέον, ο μηχανισμός ελέγχου της Ελλάδας στις πρωτογενείς δημόσιες δαπάνες παρέμεινε υποτονικός, σε τομείς όπως οι τοπικές αρχές, τα ταμεία κοινωνικής ασφάλισης και στον τομέα της υγείας, ενώ η ανεξέλεγκτη φοροδιαφυγή υπονόμευσε την αποτελεσματικότητα του φορολογικού συστήματος. Για αυτό το λόγο, το 2008 όταν η διεθνής οικονομική κρίση επιδεινώθηκε, η δημοσιονομική κατάσταση προέκυψε ως αχίλλειος πτέρνα της Ελλάδας.

Από το 1979 και ύστερα η επιβράδυνση της οικονομικής ανάπτυξης, συνοδεύτηκε από μια αύξηση της ανεργίας. Για μια δεκαετία το ποσοστό ανεργίας ανέβηκε σημαντικά, όπου και σταθεροποιήθηκε για πολλά χρόνια. Από τις αρχές της δεκαετίας του 1990, η ανεργία ξεκίνησε να αυξάνεται και πάλι. Από την επιτάχυνση της αύξησης του ΑΕΠ και έπειτα άρχισε να μειώνεται περίπου από το 2000 έως το 2008.

Όσον αφορά τον πληθωρισμό, είκοσι χρόνια πριν από το 1974 στην Ελλάδα ήταν στο 4%, όπως και στον υπόλοιπο Οργανισμό Οικονομικής Συνεργασίας και Ανάπτυξης. Στα επόμενα είκοσι χρόνια ανήλθε σε 16% κατά μέσο όρο, πάνω από

δέκα ποσοστιαίες μονάδες από το μέσο όρο του ΟΟΣΑ. Τότε η Ελλάδα ξεκίνησε να προετοιμάζεται για την ενδεχόμενη συμμετοχή στο ενιαίο ευρωπαϊκό νόμισμα και ο πληθωρισμός άρχισε να συγκλίνει. Ύστερα από όλα αυτά η μόνιμη μείωση του πληθωρισμού ήταν ένας από τους κύριους οικονομικούς λόγους που η Ελλάδα εντάχθηκε στη ζώνη του ευρώ.

Κατά την περίοδο μετά το 1973, η Ελλάδα υπέστη περιοδικές κρίσεις ισοζυγίων πληρωμών. Οι κρίσεις εμφανίστηκαν το 1973-74, 1982-83, 1984-85 και το 1989-90. Μερικές από αυτές τις κρίσεις οδήγησαν σε υποτιμήσεις, όπως το 1983 και 1985.

Καθ' όλη την περίοδο, η Ελλάδα ακολουθεί μια πολιτική μικρό αποσβέσεων της συναλλαγματικής ισοτιμίας, και διαμορφώνει πληθωριστικές διαφορές με τους εμπορικούς της εταίρους. Με τη σειρά της, αυτή η πολιτική συντέλεσε στη διατήρηση αυτών των πληθωριστικών διαφορών, μέσα από τη δίνη μισθών και τιμών.

2.3 Συγκριτική έρευνα της οικονομίας της Κρήτης σε σχέση με την Ελλάδα

Παραπάνω αναφέρθηκε η εξέλιξη της οικονομίας της Κρήτης στους διάφορους τομείς της, σε αυτό το σημείο, καλό θα ήταν να αναφερθεί ότι οι νομοί της Κρήτης κατέχουν θέσεις αρκετά ικανοποιητικές σε σύγκριση με τους υπόλοιπους νομούς της χώρας. Σύμφωνα με τη μελέτη που εκπόνησε για τον τουρισμό και ευρύτερα την οικονομία της Κρήτης, το ΜΑΙΧ (Μεσογειακό Αγρονομικό Ινστιτούτο Χανίων) τμήμα οικονομίας και διοίκησης, σε συνεργασία με το Πολυτεχνείο και το Πανεπιστήμιο Κρήτης καταγράφει ότι οι νομοί της Κρήτης κατέχουν ικανοποιητικές θέσεις, από την όγδοη έως την εικοστή θέση. Τις καλύτερες θέσεις καταλαμβάνουν οι νομοί της Κρήτης στον τριτογενή τομέα, ακολουθεί ο πρωτογενής τομέας και μετά είναι ο δευτερογενής τομέας. Κάνοντας μια σύγκριση από το 1995 έως το 2006 παρατηρείται ότι όλοι οι νομοί της Κρήτης παρουσιάζουν μείωση στον πρωτογενή τομέα με τη μεγαλύτερη μείωση να εμφανίζεται στο νομό Ηρακλείου και Χανίων με 70,9% και 64,4% αντίστοιχα. Αντίθετα, ο δευτερογενής τομέας εμφανίζει αύξηση σε όλους τους νομούς της Κρήτης με τη

μεγαλύτερη άνοδο να παρουσιάζεται στο νομό Λασιθίου και Ρεθύμνης με 90,1% και 80,3%, αντίστοιχα. Στον τριτογενή τομέα, σημαντικές αυξήσεις παρουσιάστηκαν στους νομούς Ηρακλείου και Χανίων με 16,1% και 15%, αντίστοιχα. Το ποσοστό ανεργίας της Ελλάδας για το έτος 2008 διαμορφώθηκε στο 7,6%, με το νομό Ρεθύμνης να παρουσιάζει το μεγαλύτερο ποσοστό στην Κρήτη με 10,3%, ενώ ο νομός Λασιθίου εμφανίζει το μικρότερο ποσοστό με 3,8%. Για το 2009 σε πανελλαδικό επίπεδο η ανεργία το Β' τρίμηνο έφτασε το 8,9%, ενώ τους καλοκαιρινούς μήνες Ιούλιο και Αύγουστο το ποσοστό ανεργίας έφτασε στο 9,6% και 9% αντίστοιχα, τη στιγμή που ο κατατεθειμένος προϋπολογισμός αναμένει ποσοστό ανεργίας ίσο με 9,7%. Σε επίπεδο περιφέρειας η Κρήτη για το Β' τρίμηνο έφτασε το 8%, σε σχέση με το 5% του αντίστοιχου τριμήνου του 2008. Ανάλογα ποσοστά αύξησης της ανεργίας σε σχέση με το 2008 αναμένονται ξεχωριστά σε όλους τους νομούς της Κρήτης για το έτος 2009. Παρακολουθώντας το εισόδημα ανά φορολογούμενο, ο νομός Ρεθύμνης κατέχει την πρώτη θέση στην περιφέρεια και την όγδοη πανελλαδικά με 14.611 ευρώ. Στις αποταμιευτικές καταθέσεις ανά κάτοικο ο νομός Λασιθίου κατέχει την πρώτη θέση στην Κρήτη και τη δέκατη τέταρτη θέση πανελλαδικά με 12.313 ευρώ. Όσον αφορά στις νέες κατοικίες ο νομός Χανίων καταλαμβάνει την έκτη θέση πανελλαδικά και την πρώτη στην Κρήτη με 1,52 νέες κατοικίες ανά κάτοικο. Ενώ ο νομός Ηρακλείου έρχεται πρώτος στην περιφέρεια Κρήτης και τρίτος σε όλη την Ελλάδα στα επιβατικά αυτοκίνητα με 44,8 ανά 100 κατοίκους. Εξετάζοντας το κατά κεφαλήν Ακαθάριστο Εγχώριο Προϊόν (ΑΕΠ) σε τρέχουσες τιμές, για το έτος 2006 σε κάθε νομό παρατηρούμε ότι ο νομός Λασιθίου κατέχει την όγδοη θέση με 17.885 ευρώ, ο νομός Ηρακλείου την ενδέκατη, ο νομός Χανίων τη δέκατη τρίτη και ο νομός Ρεθύμνης την εικοστή θέση. Για το ίδιο έτος το μεγαλύτερο κατά κεφαλήν ΑΕΠ το έχει με διαφορά ο νομός Βοιωτίας με 31.480 ευρώ και ακολουθούν οι νομοί Αττικής με 26.227 ευρώ και Κυκλάδων με 21.141 ευρώ. Ο τριτογενής τομέας ο οποίος αποτελείται κυρίως από υπηρεσίες και τουρισμό, είναι ο πιο ανεπτυγμένος κλάδος για την πλειοψηφία των νομών της Ελλάδας. Για την Ελλάδα βλέπουμε το 1995 να έχει ποσοστό 67,7% και να φτάνει το 2006 στο 75%, σημειώνοντας αύξηση 10,8%. Τη μεγαλύτερη άνοδο παρουσίασε ο νομός Δράμας με 36,9% και ακολουθούν οι νομοί Ξάνθης με 29,2% και Λέσβου με 26,8%. Για το τελευταίο έτος (2006), την πρώτη θέση κατέχει ο νομός Αττικής με 86,4% και ακολουθούν οι νομοί Κέρκυρας και Δωδ/νήσων με 83,5% και 82,1%, αντίστοιχα. Ο νομός Ηρακλείου βρίσκεται στην έκτη θέση με 75,8%, ο νομός Χανίων στην όγδοη θέση με 75,5%, ο νομός Ρεθύμνης στη δέκατη θέση με 73,8% και ο νομός Λασιθίου στη δέκατη τέταρτη θέση με 72%. Για την περίοδο 1995-2006 όσον αφορά στους νομούς της Κρήτης, η μεγαλύτερη αύξηση στον τριτογενή τομέα σημειώθηκε στο νομό Ηρακλείου

και Χανίων με 16,1% και 15%, αντίστοιχα. Ο νομός Λασιθίου παρουσίασε μια οριακή αύξηση κατά 0,2%, ενώ ο νομός Ρεθύμνης μια οριακή μείωση κατά 0,9%.

ΚΕΦΑΛΑΙΟ 3

ΟΙΚΟΝΟΜΙΚΗ ΚΡΙΣΗ

3.1 Η έννοια του όρου “Οικονομική κρίση”

Οικονομική κρίση είναι το φαινόμενο κατά το οποίο μια οικονομία χαρακτηρίζεται από μια διαρκή και αισθητή μείωση της οικονομικής δραστηριότητας. Όταν λέμε οικονομική δραστηριότητα αναφερόμαστε σε όλα τα μακροοικονομικά μεγέθη της οικονομίας, όπως η απασχόληση, το εθνικό προϊόν, οι τιμές, οι επενδύσεις κλπ. Ο βασικότερος δείκτης οικονομικής δραστηριότητας είναι οι επενδύσεις οι οποίες, όταν αυξομειώνονται, συμπαρασύρουν μαζί τους και τα υπόλοιπα οικονομικά μεγέθη. Η οικονομική κρίση αποτελεί τη μία από τις δύο φάσεις των οικονομικών διακυμάνσεων και συγκεκριμένα τη φάση της καθόδου, όταν δηλαδή η οικονομική δραστηριότητα βρίσκεται σε μια βαθειά συρρίκνωση (European Commission, 2009).

3.2 Αίτια της οικονομικής κρίσης

Η πρόσφατη οικονομική κρίση δεν ήταν ανεξάρτητο και απρόσμενο φαινόμενο. Τα αίτια, η φύση και τα χαρακτηριστικά της συνοδεύονται με την όλη ιστορία της μεταπολεμικής διαδικασίας συσσώρευσης του κεφαλαίου στον ανεπτυγμένο καπιταλισμό και συγκεκριμένα την «χρυσή εποχή» της συσσώρευσης κεφαλαίου, την κρίση της δεκαετίας του 1970, τον τρόπο με τον οποίο λύθηκε ή αντιμετωπίστηκε η κρίση αυτή, την εμπειρία της νεοφιλελεύθερης περιόδου και ιδιαίτερα της τελευταίας φάσης, όταν και εντάχθηκε το φαινόμενο της χρηματιστικοποίησης της καπιταλιστικής οικονομίας (Υπουργείο Οικονομικών, 2010).

Τα αίτια της κρίσης πρέπει να αναζητηθούν αφενός στα χρόνια διαθρωτικά προβλήματα και τις πολιτικές που εφαρμόστηκαν αλλά και στη διεθνή συγκυρία της χρηματοπιστωτικής και οικονομικής κρίσης που τα ανέδειξε με εντονότερο και οξύτερο τρόπο. Κυρίαρχο χαρακτηριστικό της οικονομίας μας είναι η ύπαρξη διαθρωτικών προβλημάτων πολύ πριν την εμφάνιση της χρηματοπιστωτικής και οικονομικής κρίσης, τα οποία διογκώθηκαν τα τελευταία χρόνια με την εμμονή στην άσκηση πολιτικών στην κατεύθυνση των αυτορυθμιζόμενων αγορών.

Η παραγωγική βάση της Ελληνικής Οικονομίας βρίσκεται σε χαμηλή θέση, διότι στηρίχθηκε σε αντίθεση με άλλες ευρωπαϊκές χώρες σε τομείς όπως ο τουρισμός, η οικοδομή και η ναυτιλία, κλάδοι που πλήττονται πρώτοι και με ιδιαίτερη ένταση από την κρίση. Επίσης οι Τράπεζες, το πιο ισχυρό τμήμα του ελληνικού κεφαλαίου, οι οποίες λειτούργησαν με πρωτόγνωρους ρυθμούς πιστωτικής επέκτασης, τόσο στο εσωτερικό όσο και στο εξωτερικό, με την επέκταση τους στα Βαλκάνια και τη Νοτιοανατολική Ευρώπη, μαζί με άλλες μεγάλες ελληνικές επιχειρήσεις, είναι εκτεθειμένες στην διεθνή κρίση με την ανάληψη υψηλών κινδύνων, καθώς η κρίση πλήττει με ιδιαίτερη σφοδρότητα τις χώρες αυτές.

Η σημερινή κρίση προήλθε από την ταυτόχρονη συνύπαρξη των ακόλουθων τριών παραγόντων (INE-ΓΣΕΕ, 2008) :

Η φούσκα στις τιμές των ακινήτων σε πολλές περιοχές των Η.Π.Α, η οποία διευκόλυνε την υπέρ-κατανάλωση, με αποτέλεσμα την υπέρ-θέρμανση της οικονομίας και την αύξηση του ελλείμματος τρεχουσών συναλλαγών, όπως πολλές

φορές συμβαίνει σε παρόμοιες κρίσεις.

Η ραγδαία εξάπλωση στεγαστικών δανείων υψηλού κινδύνου, από 9% των συνολικών στεγαστικών το 2003 σε 24% το 2007, δηλαδή μια ανεξέλεγκτη πιστωτική επέκταση σε κατηγορίες νοικοκυριών που υπό κανονικές συνθήκες δεν θα έπρεπε να είχαν δανειοδοτηθεί. Οι τράπεζες παρείχαν δάνεια με μόνη εγγύηση την αναμενόμενη αύξηση στην τιμή της κατοικίας, ενώ διευκόλυναν τα νοικοκυριά με ελκυστικά χαμηλά επιτόκια στα πρώτα χρόνια, τα οποία όμως εν συνεχεία θα αναπροσαρμόζονταν. Πολλές φορές οι τράπεζες αναλάμβαναν να πληρώσουν το δάνειο του νοικοκυριού από άλλη τράπεζα, επειδή το νοικοκυριό είχε πρόβλημα αποπληρωμής.

Η μεταφορά του ρίσκου από τους ισολογισμούς των τραπεζών στο κοινό και τους επενδυτές μέσω τιτλοποιήσεων, πολλοί από τους οποίους αγνοούσαν το ύψος του κινδύνου και υπήρξαν επιρρεπείς στις τότε υψηλές αποδόσεις. Η μεταφορά αυτή του ρίσκου επέτρεπε στις τράπεζες να δανείζουν άφοβα σε μη φερέγγυους δανειολήπτες και στη συνέχεια να αποκτούν ρευστότητα για επιπλέον δανειοδοτήσεις, χωρίς να χρειάζεται να βρουν νέους καταθέτες.

Εκτός από αυτά, οι αιτίες της ελληνικής δημοσιονομικής κρίσης πρέπει να εντοπιστούν σε τρεις επιπλέον εξής παράγοντες:

Στις πολιτικές δραστικής μείωσης των φορολογικών εσόδων που ακολούθησαν οι ελληνικές κυβερνήσεις για πάνω από μια δεκαετία πριν την κρίση.

Στην νεοφιλελεύθερη στρατηγική της Ευρωπαϊκής Ένωσης, που απέκλειε τη στήριξη των δημόσιων οικονομιών της Ευρωζώνης με απευθείας δανεισμό από την Ευρωπαϊκή Κεντρική Τράπεζα, αλλά υποχρέωνε τις κυβερνήσεις να αντλούν δάνεια μόνο από τις εμπορικές τράπεζες και γενικότερα από τις χρηματοπιστωτικές αγορές, με αποτέλεσμα την εκτίναξη των επιτοκίων δανεισμού στη συγκυρία της κρίσης. Στην εμμονή παράλληλα της ελληνικής κυβέρνησης στις νεοφιλελεύθερες συνταγές διαχείρισης της οικονομίας.

Όταν οι χρηματαγορές απέσυραν την εμπιστοσύνη τους προς την ελληνική οικονομία, τα επιτόκια δανεισμού του Δημοσίου εκτινάχθηκαν σε δυσβάσταχτα ύψη. Τον Φεβρουάριο του 2010 αποφασίστηκε από την Ευρωπαϊκή Επιτροπή η διαμόρφωση ενός πακέτου δανειακής στήριξης του ελληνικού Δημοσίου με την εμπλοκή του Διεθνούς Νομισματικού Ταμείου (ΔΝΤ), υπό τον όρο ότι η χώρα θα ακολουθούσε ένα αυστηρό πρόγραμμα περιστολής των δημόσιων δαπανών. Η κυβέρνηση προσανατολίστηκε στον περιορισμό των μισθωτικών δαπανών του δημοσίου και στην περιστολή του κοινωνικού κράτους, με παράλληλη αύξηση των εσόδων κυρίως από έμμεσους φόρους. Στις 23 Απριλίου 2010 η ελληνική κυβέρνηση ζήτησε την ενεργοποίηση του μηχανισμού δανειακής στήριξης εκ μέρους της ΕΕ και του ΔΝΤ, εγκαινιάζοντας παράλληλα πολιτικές «συρρίκνωσης του κράτους» αναφορικά με το ασφαλιστικό σύστημα, τις συντάξεις, την τοπική

αυτοδιοίκηση.

Στην ίδια την ύπαρξη του ευρώ που πριν την κρίση, διευκόλυνε τη μεταφορά πόρων προς τις χώρες που αναπτύσσονταν πιο γρήγορα. Οι κεφαλαιακές αυτές εισροές ισοσκελίζουν το ισοζύγιο πληρωμών της χώρας, δηλαδή επέτρεπαν πριν την κρίση στην Ελλάδα και άλλες χώρες να διατηρούν ένα σημαντικό έλλειμμα στο ισοζύγιο τρεχουσών συναλλαγών. Με το ξέσπασμα της κρίσης η δυνατότητα αυτή ξανεμίσθηκε, καθώς συρρικνώθηκαν οι κεφαλαιακές εισροές.

Τέλος στο διάστημα 1996-2008, η Ελλάδα σημείωσε πραγματική αύξηση του ΑΕΠ κατά 61,0 %, η Ισπανία κατά 56,0% και η Ιρλανδία κατά 124,1%, σε αντίθεση με τις περισσότερο αναπτυγμένες ευρωπαϊκές χώρες. Το αντίστοιχο ποσοστό για την Γερμανία ήταν 19,5%, την Ιταλία 17,8% και για τη Γαλλία 30,8%

Ενδιαφέρον είναι το άρθρο του κ. Θεόδωρου Παπαηλία καθηγητή ΤΕΙ ΠΕΙΡΑΙΑ που επικεντρώνεται στα βασικά αίτια της κρίσης και πως βάδισε η χώρα μας στην πτώχευση. Πιο συγκεκριμένα αναφέρει:

Η οικονομική εξέλιξη 1950-2002.

Η ανάπτυξη της ελληνικής βιομηχανίας μετά το 1950 στηρίχθηκε στο υπόδειγμα της υποκατάστασης των εισαγωγών.

Οι πενιχροί οικονομικοί πόροι, οι καθυστερημένες πολιτικές και κοινωνικές δομές και ιδιαίτερα η λειτουργία ενός κρατικού μηχανισμού περιορισμένης αποτελεσματικότητας, αποτέλεσαν το πλαίσιο της μεταπολεμικής Ελλάδος· αντίστοιχο που δεν διέφερε αισθητά εκείνου των κοινωνιών του αυτού επιπέδου ανάπτυξης (Βαλκανικές χώρες, Λατινική Αμερική, Τουρκία κ.λπ.). Συνεπώς, η έξοδος από τους «φαύλους κύκλους» της πενίας μέσω της χρήσης του ανταγωνιστικού υποδείγματος ανάπτυξης μέσω εξαγωγών φαινόταν σχεδόν αδύνατη.

Η εναλλακτική αυτή λύση σήμαινε υψηλές επενδύσεις σε τεχνολογίες αιχμής, ώστε το προϊόν να είναι ανταγωνίσιμο στη διεθνή αγορά. Αναγκαίες προϋποθέσεις είναι η ύπαρξη καινοτόμων επιχειρηματιών κατά πρώτο και κατά δεύτερο εκπαιδευμένου η δυνάμενου ευκόλως να καταρτισθεί εργατικού δυναμικού σε νέες τεχνολογίες. Στη χώρα έλλειπαν και τα κεφάλαια και η επιχειρηματική δομή. Αναπόφευκτα λοιπόν συστάθηκαν μικρές επιχειρήσεις χαμηλής τεχνολογίας, προστατευμένες με δασμούς, στραμμένες στην υποκατάσταση των εισαγωγών. Μέχρι το 1953 είχαν τεθεί τόσο οι κανόνες (υποτίμηση της δραχμής έναντι του δολαρίου και της λίρας), όσο και το νομικό πλαίσιο για την εισροή ξένου κεφαλαίου. Η Ελλάς, μέχρι την πρώτη πετρελαϊκή κρίση (1973), επέτυχε έναν από τους ταχύτερους ρυθμούς ανάπτυξης σε παγκόσμιο επίπεδο με μικρούς κοινωνικούς κραδασμούς.

3.2.1 Η μετανάστευση

Η χρηματοδότηση αυτού του υποδείγματος στηρίχθηκε σημαντικά μέσω της χειροτέρευσης των εσωτερικών όρων εμπορίου (πτώση των τιμών των αγροτικών προϊόντων σε σχέση με εκείνων των μη αγροτικών). Ωστόσο, η εξέλιξη αυτή πραγματοποιήθηκε, διότι προέκυψε ένας μηχανισμός εξωγενής, αρχικά απρόβλεπτος, που εξαφάνισε προσωρινώς (αλλά με βαρύτατες μακροχρόνιες επιπτώσεις, που ηθελημένα αγνοήθηκαν τότε) μεγάλο μέρος των αρνητικών επιδράσεων της έστω και ημιτελούς ασκηθείσας οικονομικής πολιτικής. Αυτή ήταν η εξωτερική μετανάστευση. Το προσωρινό αποτέλεσμα ήταν να εξαυλωθεί η πλεονάζουσα εργατική δύναμη, η οποία δημιουργείτο από τη σύνθλιψη του αγροτικού τομέα. Τοιουτοτρόπως, η χώρα δεν αντιμετώπισε τις τενεκεδουπόλεις και την αθλιότητα των λατινοαμερικανικών και αφρικανικών κ.λπ. κρατών.

Επιπροσθέτως, η εξαγωγή εργατικού δυναμικού είχε θετικές εισροές στο ισοζύγιο τρεχουσών συναλλαγών, αφού, από κοινού με τη ναυτιλία, τα μεταναστευτικά εμβάσματα κάλυψαν τα ελλείμματα του εμπορικού ισοζυγίου, που αποτελεί ουσιώδη ανασταλτικό παράγοντα οικονομικής ανάπτυξης. Συνεπώς, βραχυπροθέσμως και μακροπροθέσμως οι ρυθμοί μεγέθυνσης, κάτω από παράλληλη περιοριστική νομισματική επέκταση, έδειξαν θεαματικά αποτελέσματα, κρύβοντας όμως τα πραγματικά προβλήματα: χαμηλή παραγωγικότητα στη βιομηχανία, στραμμένη σε υποκατάσταση εισαγωγών και επιβιώνοντας ως δασμοβίωτος, εξαγωγή εργατικής δύναμης κ.λπ. Από το 1970, όμως, οι ελλείψεις σε εργατικά χέρια ήταν τέτοιες, ώστε ξεκίνησε εισαγωγή φτηνού εργατικού δυναμικού από χώρες κυρίως της Αφρικής. Μεταξύ 1955- 1971 η αγροτική έξοδος ξεπέρασε τα 1,6 εκατ. άτομα σε έναν πληθυσμό 8,5 εκατ. κατοίκων, ενώ η «καθαρή» εξωτερική μετανάστευση τις 800 χιλ. Η εισροή αλλοδαπών εργαζομένων πλησίασε τα 150 χιλ. άτομα (στο διάστημα 1971-73).

3.2.2 Η πρώτη μεταπολίτευση

Η πρώτη πετρελαϊκή κρίση (1973) οριοθέτησε τη δυναμική αυτή. Στην αρχή της μεταπολίτευσης έγινε απόπειρα να επανέλθει το σκάφος εκ νέου σε ήρεμα νερά, αλλά η δεύτερη πετρελαϊκή κρίση (1979) έδωσε τη χαριστική βολή στη συνέχιση της εκβιομηχάνισης. Η τότε κυβέρνηση, επιδιώκοντας να δημιουργήσει ένα νέο ξεκίνημα και να απαγκιστρωθεί από το τέλμα στο οποίο είχε οδηγηθεί το όλο μεταπολεμικό εγχείρημα, ενέταξε τη χώρα στην ΕΟΚ.

Αυτή η φιλόδοξη προσπάθεια, ενώ αρχικά φαινόταν ότι αποτελούσε το εχέγγυο (η χώρα - μέλος της πλουσιότερης λέσχης μετά τις ΗΠΑ), κατ' ουσίαν υπέσκαψε σε

μεγάλο βαθμό τις όποιες πιθανότητες επιτυχίας οικονομικής εξέλιξης. Τα βασικά επιχειρήματα των υποστηρικτών περιστρέφονταν, εκτός της πολιτικής αναβάθμισης, στο δημοσιονομικό όφελος (λόγω των επιδοτήσεων) και στη στήριξη της βιομηχανίας, λόγω του εύρους της αγοράς.

Η πεποίθηση αυτή παρέβλεπε ένα ουσιώδες γεγονός. Το υπόδειγμα ανάπτυξης μέσω υποκατάστασης εισαγωγών στηριζόταν σε εισαγωγή τεχνολογίας κεφαλαιουχικού εξοπλισμού κ.λπ. και (λαμβάνοντας υπ' όψιν το μικρό μέγεθος της αγοράς όπως επίσης την αδυναμία συχνά των επιχειρήσεων στην επίτευξη του ελαχίστου οικονομικού αδιαίρετου και της ανυπαρξίας οικονομικών κλίμακος) στα τελωνειακά τείχη.

Μέχρι το 1981 οι δασμοί δεν έπαιξαν τον «παιδαγωγικό» ρόλο που υποστήριζε ο List στα περί νηπιακής βιομηχανίας. Η κατάργησή τους, λόγω της ΕΟΚ, επέσυρε την κατάρρευση της βιομηχανικής παραγωγής. Αλλά αναφάνηκε ένα εξίσου ουσιώδες αίτιο. Ο στασιμοπληθωρισμός το 1973 είχε ως απόρροια την εκτίναξη των τιμών στο 25%, ενώ για την επόμενη εικοσιπενταετία παρέμεινε διψήφιος. Μία από τις αιτίες ήταν η επιβολή επί σειρά ετών αγορανομικών διατάξεων. Οι μικρές δασμοβίωτες, χαμηλής παραγωγικότητας, βιοτεχνίες και βιομηχανίες εντάσεως εργασίας κατά το πλείστον, δεν είχαν δυνατότητες επιβίωσης στον ανταγωνισμό. Δεν υφίστατο ουσιώδες ενδογενές κίνητρο εκσυγχρονισμού τους. Καθ' όλη σχεδόν την περίοδο 1950-80 οι μισθοί συγκρατούνταν, λόγω αυταρχικής διακυβέρνησης, σε χαμηλά επίπεδα.

Μετά το 1973 η άνοδος των πρώτων υλών ένεκα διαρκούς διολίσθησης του νομίσματος και η πίεση για μισθολογικές βελτιώσεις επέτειναν τις πληθωριστικές πιέσεις στο κόστος παραγωγής. Όθεν, η αγορανομική διάταξη πρόβαλε ως απάντηση. Παρόμοια όμως πολιτική δεν είναι δυνατόν να συνιστά επί μακρόν βιώσιμο λύση. Ήδη από το 1972 η μαύρη αγορά είχε - παρά τη δικτατορία - αναφανεί. Παρ' όλα αυτά οι τιμές δεν σταθεροποιήθηκαν, σε κάποιο έστω υψηλό σημείο, αλλά συνεχώς ανέρχονταν.

Ενώ οι ανεπτυγμένες χώρες (ΗΠΑ, Γερμανία, Ιαπωνία κ.λπ.) μεταβίβαζαν ένα μέρος του πληθωρισμού τους στις ολιγότερο ανεπτυγμένες, η Ελλάς αδυνατούσε να το πράξει αυτό, αφού η βιομηχανία της ήταν στραμμένη στην εσωτερική αγορά, ενώ οι χώρες στις οποίες εξάγοντα τα ελληνικά προϊόντα (Μέση Ανατολή, Αφρική κ.λπ.), επειδή ήταν οι τελευταίοι αποδέκτες της μετάκλησης του κόστους, βρέθηκαν σε δεινότερη εκείνης θέση.

3.2.3 Η είσοδος στην ΕΟΚ.

Η είσοδος λοιπόν της Ελλάδος στην ΕΟΚ συντόμευσε και ολοκλήρωσε τη φθίνουσα μετά το 1973 πορεία (κατ' ουσίαν διέλυσε τη βιομηχανία). Το 1950 ο δευτερογενής τομέας αποτελούσε το 20,1% του ΑΕΠ (εκ των οποίων 11,7% η

μεταποίηση), το 1995 το 27,8% (16,6% μεταποίηση). Ο αριθμός των μισθωτών ανήλθε σε 52,8% το 1995 (έναντι 27,3% το 1950).

Ωστόσο το μέγεθος των επιχειρήσεων του δευτερογενούς τομέα ήταν εξαιρετικά μικρό. Ενώ προπολεμικά, το 1938, το 93,2% των «βιομηχανιών» - βιοτεχνιών απασχολούσε μέχρι 5 άτομα, το 1988 αυτό έπεσε μόλις στο 85%. Σε ελάχιστες ανεπτυγμένες χώρες το 27% των απασχολούμενων είναι εργοδότες - αυτοαπασχολούμενοι (η συντριπτική πλειονότητα αφορά αυτοαπασχολούμενους. Στη δεκαετία του 1980 λόγω της κρίσης μέρος του τραπεζικού συστήματος και της βιομηχανίας ετέθη υπό κρατικό έλεγχο. Το 1990 το δημόσιο έλεγχε πλέον του 90% των καταθέσεων των τραπεζών, μεγάλο μέρος των μεγάλων εταιρειών και το σύνολο σχεδίου των επιχειρήσεων κοινής ωφέλειας.

Ακολουθώντας η συνθήκη του Μάαστριχτ αποτέλεσε το καθοδηγητικό άστρο και ένα φιλόδοξο πρόγραμμα σύγκλισης χαρακτήριζε με συνέπεια ο διψήφιος πληθωρισμός που ταλάνιζε τη χώρα να συρρικνωθεί στο 2% το 2000 και με εξαίρεση το δημόσιο χρέος η Ελλάς να πληροί τις συνθήκες ένταξης στην Ευρωζώνη. Το τελευταίο από 37% το 1979 έφθασε το 1989 σχεδόν στο 100% του ΑΕΠ. Μολονότι τα δημόσια ελλείμματα επισήμως κινήθηκαν περί το 3%, μετά το 2008 αυτά εκτοξεύθηκαν και το 2009 ανήλθαν στο 15,6%, ενώ ο ρυθμός ανάπτυξης υπήρξε αρνητικός.

3.3 Προοπτικές της παρούσας κρίσης

3.3.1 Η πολιτική μετά το 2002

Η επιτάχυνση της κατάρρευσης του υποδείγματος ανάπτυξης της Ελλάδος μετά την είσοδό της στην ΕΟΚ το 1981 και η μακρόχρονη πολιτική και κοινωνική καταπίεση είχε ως απόρροια η νέα κυβέρνηση (Οκτώβριος 1981), η οποία είχε σαρώσει στις εκλογές γι' αυτούς τους λόγους, μη διαθέτοντας εναλλακτική λύση, να προχωρήσει σε εκτεταμένη αναδιανομή του εισοδήματος. Υπολόγιζε το ότι μέσω μιας δραστήριας κενσυνανής πολιτικής (ενίσχυση των χαμηλόμισθων, εκτεταμένης κρατικής παρέμβασης) θα εκτονωνόταν η ζήτηση και ακολούθως, μέσω αυτής, οι επενδύσεις.

Οι όροι εμπορίου λόγω της ένταξης στην Ε.Ε. διαστράφηκαν (λόγω κοινοτικής προτίμησης) με απόρροια ακόμη και το ισοζύγιο αγροτικών προϊόντων να καταστεί πλέον μονίμως αρνητικό. Στη δεκαετία 1980 δεν επιταχύνθηκε μόνον η διάλυση της βιομηχανίας λόγω ΕΟΚ, αλλά παράλληλα ετέθησαν οι βάσεις για την αποσύνθεση της γεωργίας. Η Κοινή Αγροτική Πολιτική (ΚΑΠ), δομημένη περίξ των «βορείων» προϊό- ντων (κτηνοτροφία), δεν επέτρεπε ευρείες δυνατότητες σε εκείνα της φυτικής προελεύσεως (μεσογειακά).

Η κατάσταση καλύφθηκε ως φύλλο συκής από τις πλουσιοπάροχες επιδοτήσεις

(αποσύρσεις, χωματερές κ.λπ.). Το υπόδειγμα ενός αγροτικού τομέα με μέση έκταση κατά άτομο 35 στρέμματα, άκρως πολυτεμαχισμένης και ημιάγονης, με ταχεία εκμηχάνιση, λόγω της ασκηθείσας αγροτικής πολιτικής, οδηγήθηκε αναπόφευκτα σε στασιμότητα. Η αγροτική έξοδος απομάκρυνε τους νέους και κατά τεκμήριο αυτούς που θα αδυνατούσαν να προχωρήσουν σε αναδιαρθρώσεις. Ενώ η είσοδος της χώρας στην ΕΟΚ το 1981 αποτέλεσε τον ολετήρα της λυμφατικής βιομηχανικής ανάπτυξης, η συμμετοχή της στο ευρώ (2002) κατέστρεψε σχεδόν το όποιο παραγωγικό δυναμικό είχε απομείνει. Το υπερτιμημένο νόμισμα (διαρκής ανατίμησή του έναντι του δολαρίου, του γιεν και του γουάν) υπέσκαψε την ελληνική παραγωγή (και τις εξαγωγές) διευρύνοντας τις εισαγωγές.

Τομείς (%)	1950	1980	1995
Πρωτογενής	27,8%	14,9%	11,7%
Δευτερογενής	20,1%	32,4%	27,8%
(μεταποίηση)	(11,7%(21,3%	(16,6%)
Τριτογενής	52,1%	53,1%	60,5%
Απασχόληση (%)			
Αγρότες	60,8%	31,3%	20,5%
Μισθωτοί	27,3%	43,6%	52,8%
Εργοδότες -	11,9%	25,1%	26,7%
Αυτοαπασχολούμενοι			

3.3.2 Η εποχή του μνημονίου

Ωστόσο η εικονική πραγματικότητα δεν διήρκεσε πολύ. Η παγκόσμια χρηματοπιστωτική κρίση το 2008 ανέσυρε στην επιφάνεια τα ζητήματα: πολιτική ομάδα που αδυνατεί να βελτιωθεί, επιχειρηματίες που σιτίζονται από το πρυτανείο - κρατικό ταμείο, διαρκής πίεση για άνοδο των μισθών με χαμηλή παραγωγικότητα, γενικευμένη οικονομική διαφθορά. Το εγχώριο προϊόν αυξάνεται ως «φούσκα» με δάνεια, που αμέτρως χορηγούνται.

Όλοι μένουν ικανοποιημένοι: οι δανειστές γιατί πιστεύουν ότι ανακάλυψαν τη σίγουρη τοποθέτηση, οι ηγήτορες διότι έτσι γίνονται αρεστοί στα πλήθη, οι πολίτες διότι αυξάνεται το επίπεδο διαβίωσής τους. Ωστόσο η υπερχρέωση δεν μπορεί επ' άπειρον να αποκρύβεται. Μέσα σε πέντε έτη (2005-9) η κυβέρνηση δανείσθηκε 70% και πλέον αυτών που είχαν λάβει οι προηγούμενες επί πολλές δεκαετίες. Όταν και τον Μάιο 2010 η χώρα εισέρχεται σε καθεστώς επίβλεψης κάτω από το ΔΝΤ, την Ευρωπαϊκή Επιτροπή και την ΕΚΤ.

Το μνημόνιο που ψηφίσθηκε επικεντρώνεται κυρίως στο πρώτο πρόβλημα: το

δημοσιονομικό έλλειμμα.

Σε μια οικονομία με αξιόλογη παραγωγική βάση πιθανώς τα μέτρα λιτότητας θα έφεραν κάποιο αποτέλεσμα. Αλλά σε μια χώρα όπου το 60% των κατοίκων δεν πληρώνει ούτε ένα ευρώ φόρο παρόμοια πολιτική υπήρξε συμφορά. Συνεπώς η μείωση των μισθών με το πρωτοφανές πρόγραμμα λιτότητας διευρύνει την ύφεση. Η αδυναμία των εισπρακτικών μηχανισμών και η σύνθεση της όλης κοινωνικής δομής (φορολογικά δικαστήρια κ.λπ.) επιτρέπει την εκτεταμένη φοροδιαφυγή, άρα την επιβάρυνση μέρους μόνο του πληθυσμού. Ελάχιστες χώρες στον κόσμο έχουν τέτοιο αριθμό αυτοαπασχολούμενων και αγροτών (άνω του 35% του εργατικού δυναμικού). Αυτό, συνδυαζόμενο με τη γενικευμένη διαφθορά, διογκώνει το ζήτημα με συνέπεια η Ελλάδα να χαρακτηρίζεται από τα υψηλότερα ποσοστά παραοικονομίας (30% και άνω). Έτσι το μνημόνιο διευρύνει το δεύτερο πρόβλημα: το δημόσιο χρέος.

Εκτιμήθηκε από τους δανειστές ότι μετά 3-4 έτη το χρέος, αφού θα υπήρχαν πρωτογενή πλεονάσματα, θα άρχιζε να μειώνεται. Οι απόψεις αυτές είναι προκεϋνσιανές και επιπροσθέτως άσχετες με την ελληνική πραγματικότητα. Χώρα με 160% χρέος στο ΑΕΠ και μάλιστα με υποτυπώδη παραγωγικό μηχανισμό είναι δυνατόν μόνο στη φαντασία των μαθητευόμενων μάγων του ΔΝΤ και των Ευρωπαίων νεοφιλελεύθερων να μειώσει το χρέος.

Περαιτέρω το μνημόνιο κάνει λίγα πράγματα για να συρρικνώσει το τρίτο πρόβλημα που είναι και το ουσιαστικότερο: το έλλειμμα του εμπορικού ισοζυγίου. Το επηρεάζει πλαγίως: ένεκα της δυσπραγίας (ύφεσης) μειώνονται οι εισαγωγές, ενώ μέρος των προϊόντων που διοχετεύετε στην εσωτερική αγορά οδηγείται πλέον σε όμορες χώρες (αύξηση των εξαγωγών).

Όλες σχεδόν οι συζητήσεις και τα άρθρα στον ελληνικό και διεθνή Τύπο εστιάζονται στο πρώτο ζήτημα και μόλις στις αρχές του 2011 στο δεύτερο. Ουσιαστικά θα έπρεπε τα όποια μέτρα να ξεκινήσουν από το τρίτο, δηλαδή αντίστροφα: ενίσχυση των παραγωγικών επενδύσεων σε κλάδους με υψηλή εγχώρια προστιθέμενη αξία και άρα διεύρυνση της παραγωγικής βάσης της οικονομίας (συνεπώς αύξηση των εξαγωγών και κάποια μείωση των εισαγωγών), σύλληψη μέρους της φοροδιαφυγής που είναι υπεύθυνη τόσο για το δημόσιο έλλειμμα όσο και για τις υψηλές εισαγωγές.

Τέλος, ελάφρυνση του χρέους αφ' ενός με διαγραφή μέρους αυτού αφ' ετέρου με επαναγορά ενός άλλου στη δευτερογενή αγορά, αφού έχει πέσει η αξία των ομολόγων σε χαμηλά επίπεδα (η επιμήκυνση είναι ένας επιπρόσθετος τρόπος ελάφρυνσης). Οι απολύσεις και οι περικοπές λειτουργούν αντιστρόφως.

Τουτέστιν, αντί ο στόχος να είναι η μείωση του αριθμητικού (το έλλειμμα ή το χρέος) θα πρέπει να τεθεί ως τέτοιος η αύξηση του παρονομαστή (το ΑΕΠ).»

3.4 Η κρίσιμη περίοδος

Το πραγματικό ετήσιο δημοσιονομικό έλλειμμα της τάξης του 15% για το 2009 σήμαινε ότι μέσα σε ένα χρόνο το δημόσιο χρέος αυξήθηκε περίπου από 110% σε πάνω από 125% ως ποσοστό ακαθάριστου εγχώριου προϊόντος. Αυτό συνέβη διότι λόγω της διεθνούς οικονομικής κρίσης, αλλά και άλλων παραγόντων, υπήρχε στασιμότητα του ΑΕΠ και ύφεση από το 2008. Η τότε κυβέρνηση προσπάθησε να αποκρύψει τα δυσάρεστα αυτά δεδομένα από την Ευρωπαϊκή Επιτροπή και τις διεθνείς χρηματαγορές. Η προσπάθεια αυτή ήταν μάταιη διότι υπήρχαν κι άλλοι δείκτες, όπως το έλλειμμα του εμπορικού ισοζυγίου, που έδειχναν ξεκάθαρα το μέγεθος του προβλήματος.

Έχοντας διαμορφωθεί ένα δυσάρεστο κλίμα στο εξωτερικό για την ελληνική οικονομία ο τότε πρωθυπουργός Κώστας Καραμανλής, εξαγγέλλει εκλογές για τις 4 Οκτωβρίου 2009. Για την απόφαση αυτή, κατηγορήθηκε από τους αντιπάλους του πως με τις εκλογές είχε σκοπό να αποδράσει από δύσκολη κατάσταση που διαμορφώνονταν.

Τις εκλογές κέρδισε το ΠΑΣΟΚ και υπουργός οικονομικών εκλέχθηκε ο Γιώργος Παπακωνσταντίνου ο οποίος κλήθηκε να αντιμετωπίσει μια δύσκολη κατάσταση. Στις 20 Οκτωβρίου του 2009 ανακοίνωσε στο ECOFIN ότι το έλλειμμα για το 2009 βρίσκεται στο 12,5% από 6% που το υπολόγιζε η προηγούμενη κυβέρνηση. Δύο μέρες μετά ο οίκος αξιολόγησης Fitch υποβάθμισε την Ελλάδα από Α σε Α-.

Παρόλα αυτά η κυβέρνηση απέφυγε να προχωρήσει άμεσα σε λήψη μέτρων δημοσιονομικής εξυγίανσης, με σκοπό να καθησυχάσει τις αγορές. Στο επόμενο διάστημα προχώρησε σε εφαρμογή προεκλογικών της υποσχέσεων, όπως η καταβολή του επιδόματος αλληλεγγύης σε κοινωνικές ομάδες με χαμηλό εισόδημα.

Λίγο μετά την κατάθεση του προϋπολογισμού υπήρξε νέα αρνητική εξέλιξη που αφορούσε την πιστοληπτική ικανότητα της Ελλάδας. Στις 8 Δεκεμβρίου ο οίκος Fitch υποβάθμισε για δεύτερη φορά την ελληνική οικονομία στο επίπεδο BBB+. Με την σειρά τους οι οίκοι αξιολόγησης Standard and Poor's και Moody's προχώρησαν σε υποβάθμιση της ελληνικής οικονομίας, κρίνοντας το πρόγραμμα για την οικονομική εξυγίανση της χώρας ανεπαρκές.

Από τα μέσα Ιανουαρίου του 2010 ξεκίνησε μία συνεχής άνοδος των spreads.

Στις 21 Ιανουαρίου του 2010 το spread των 10ετών ομολόγων ξεπέρασε τις 300 μονάδες και στη συνέχεια ακολούθησε έντονη αυξητική πορεία ξεπερνώντας ακόμα και τις 1000 μονάδες τον Απρίλιο του 2010.

3.5 Τα αποτελέσματα και η αντιμετώπιση της οικονομικής κρίσης

3.5.1 Τα αποτελέσματα της οικονομικής κρίσης

Η οικονομική κρίση οδηγεί σε επισφαλή εργασία, ανεργία, και τελικά φτώχεια που οδηγούν στον κοινωνικό αποκλεισμό όλο και περισσότερων ομάδων, πράγμα που αποτελεί πηγή για διάφορες ψυχικές διαταραχές. Η ανεργία σχετίζεται επίσης με αύξηση της ημερήσιας κατανάλωσης αλκοόλ, αύξηση στις αυτοκτονίες, στην ενδοοικογενειακή βία, αλλά και μείωση των θανάτων από τροχαία κατά 1,4 %. Ειδικότερα η φτώχεια σχετίζεται με την εμφάνιση ασθενειών καθώς τα άτομα αναγκάζονται να διαβιώνουν σε υποβαθμισμένο περιβάλλον, να τρέφονται ανεπαρκώς και να εργάζονται σε επικίνδυνα και ανθυγιεινά περιβάλλοντα.

Τα αποτελέσματα της οικονομικής κρίσης ήταν ορατά ήδη από το 2008. Αυτό το έτος, οι καθαρές συνολικές επενδύσεις υποχώρησαν στο 8% περίπου του ΑΕΠ, δηλαδή κατά 4,5 εκατοστιαίες μονάδες έναντι του 2007. Αυτό σηματοδοτεί αφενός τη συρρίκνωση των εισοδημάτων και αφετέρου την αναβολή της υλοποίησης των επενδυτικών σχεδίων του ιδιωτικού τομέα ενόψει της μείωσης της ζήτησης που χαρακτηρίζει την οικονομική κρίση. Επιπλέον η κάμψη των επενδύσεων αντικατοπτρίζει τις δυσκολίες πρόσβασης στον δανεισμό που αντιμετωπίζουν οι επιχειρήσεις. Κατά την πρώτη περίοδο της κρίσης, μέχρι τα μέσα του 2009, όταν οξυνόταν η κρίση των τραπεζών, όλες οι κυβερνήσεις των ανεπτυγμένων καπιταλιστικών χωρών χρηματοδότησαν τη διάσωση του χρηματοπιστωτικού συστήματος, με αποτέλεσμα τη μεγάλη διόγκωση του δημοσιονομικού ελλείμματος και του δημόσιου χρέους. Στην Ελλάδα διατέθηκαν συνολικά 28 δις

ευρώ για τη άμεση στήριξη του τραπεζικού συστήματος και για εγγυήσεις. Με άλλη διατύπωση, λόγω της κρίσης ένα μέρος του ιδιωτικού χρέους μετατράπηκε σε δημόσιο.

3.5.2 Αντιμετώπιση της οικονομικής κρίσης

Η αντιμετώπιση της οικονομικής κρίσης δεν είναι εύκολη υπόθεση. Είναι βέβαιο ότι τα μέτρα για την αντιμετώπισή τους θα κριθούν για την αποτελεσματικότητα και την αποδοτικότητά τους και θα διδάσκονται ως ορθό ή ατυχές παράδειγμα στα πανεπιστήμια για πολλά χρόνια. Σήμερα στο μέσον αυτής, μπορούμε να διαγνώσουμε ότι το κρίσιμο ερώτημα, σε συνθήκες ελεύθερης οικονομίας της αγοράς, είναι πως εκείνοι που ευθύνονται για την κρίση θα πληρώσουν, χωρίς να υπάρξουν αδικαιολόγητες απώλειες στο παραγόμενο προϊόν. Η νομισματική πολιτική αντέδρασε με δύο τρόπους: χαλαρώνοντας τη στάση της μειώνοντας τα επιτόκια και παρέχοντας ενέσεις ρευστότητας στο σύστημα. Παράλληλα, διατέθηκαν αφειδώς δισεκατομμύρια ευρώ, στερλίνες, γιέν και δολάρια από τις κεντρικές τράπεζες για την παροχή ρευστότητας στην διατραπεζική αγορά καθώς οι εμπορικές τράπεζες ήταν απρόθυμες να δανείσουν η μία στην άλλη. Τα περιθώρια επιτοκίων στους δείκτες Libor και Euribor παρέμειναν σε πολύ υψηλά επίπεδα, υπογραμμίζοντας την έλλειψη εμπιστοσύνης μεταξύ των τραπεζών. Τα μεγαλύτερα χρηματιστήρια του πλανήτη γνώρισαν δραματικές απώλειες το 2008, κοντά ή και πάνω του 50%.

Όμως, παρά τις παρεμβάσεις των νομισματικών αρχών η πορεία προς την ομαλότητα στις αγορές χρήματος και κεφαλαίου ήταν αργή και εύθραυστη. Ήταν φανερό, ότι η παρέμβαση των κυβερνήσεων μέσω της δημοσιονομικής πολιτικής ήταν απαραίτητη. Διεθνείς οργανισμοί όπως ο ΟΟΣΑ και το ΔΝΤ συνέστησαν την στήριξη της οικονομίας μέσω υιοθέτησης οικονομικών πακέτων ώστε η οικονομική πολιτική να δράσει στηρίζοντας την οικονομική δραστηριότητα.

Τέτοια δημοσιονομικά πακέτα περιλαμβάνουν, εκτός από μέτρα διασφάλισης της σταθερότητας του χρηματοπιστωτικού συστήματος, μέτρα όπως η μείωση της φορολογίας ή η ενίσχυση των δημοσίων δαπανών για την τόνωση της εσωτερικής ζήτησης.

Ενώ η νομισματική πολιτική ενδείκνυται να χρησιμοποιείται σε τέτοιες περιπτώσεις, υπάρχει αρκετή επιφυλακτικότητα για τη χρήση δημοσιονομικής πολιτικής σε κανονικές συνθήκες. Υπό το φως αυτών των εξελίξεων όλοι συμφωνούν για τη χρήση του εργαλείου της δημοσιονομικής πολιτικής αλλά αναπτύσσονται δύο κυρίως απόψεις για το μέγεθος και την κατεύθυνση των δημοσιονομικών παρεμβάσεων. Από τη μία πλευρά όσοι υποστηρίζουν ότι οι γενικές και εκτεταμένες δημοσιονομικές παρεμβάσεις είναι η μόνη λύση για να αποφύγουμε μια παρατεταμένη ύφεση. Κατά την άποψη αυτή ο κίνδυνος είναι να δράσουν οι κυβερνήσεις πολύ αργά και πολύ λίγο και όχι το αντίθετο. Από την άλλη πλευρά όσοι τονίζουν ότι δεν υπάρχει ενιαία συνταγή για όλα τα κράτη και σε κάθε περίπτωση, οι όποιες δημοσιονομικές παρεμβάσεις θα πρέπει να είναι έγκαιρες, προσωρινές και στοχευόμενες, ώστε να μην θέτουν σε διακινδύνευση τη μακροχρόνια βιωσιμότητα των δημοσίων οικονομικών. Για την άσκηση επεκτατικής πολιτικής θα πρέπει να υπάρχουν τα κατάλληλα περιθώρια δημοσιονομικής ευελιξίας. Εκτεταμένες δημοσιονομικές παρεμβάσεις σε χώρες όπως η Ελλάδα, πέραν των ήδη νομοθετημένων μειώσεων των φορολογικών συντελεστών και ορισμένων στοχευόμενων δαπανών, θα είχαν ως αποτέλεσμα την αύξηση του δημοσιονομικού ελλείμματος και του χρέους με μακροπρόθεσμες αρνητικές συνέπειες. Ήδη ακόμη και με τα σημερινά επίπεδα ελλείμματος και χρέους, η εκτίναξη των περιθωρίων (spreads) των ελληνικών ομολόγων έναντι των γερμανικών, επιβαρύνει τον κρατικό προϋπολογισμό με σημαντικό επιπλέον κόστος εξυπηρέτησης του δημόσιου χρέους. Επιπλέον όταν οι δημόσιες δαπάνες είναι ήδη υψηλές ως ποσοστό του ΑΕΠ, είναι πιθανότερο ότι οριακά θα είναι μάλλον ατελέσφορες. Η αύξηση των δημοσίων επενδύσεων για να μας βοηθήσει να εξέλθουμε από την παρούσα κρίση προϋποθέτει την ύπαρξη ώριμων επενδυτικών σχεδίων, ώστε η επιτάχυνση υλοποίησής των να έχει άμεσα αποτελέσματα. Έτσι, ο χρόνος που μεσολαβεί από τη λήψη της απόφασης για τη χρηματοδότηση ενός έργου υποδομής μέχρι την εκταμίευση των σχετικών κονδυλίων, είναι τέτοιος που δεν συμβάλει στην άμεση αντιμετώπιση της κρίσης αλλά θα λειτουργήσει πιθανότατα πληθωριστικά, σε άλλη φάση του οικονομικού

κύκλου. Επιπλέον, υπάρχει σοβαρός κίνδυνος να επιλεγούν βιαστικά δημόσιες επενδύσεις με κριτήριο τις προτιμήσεις ισχυρών πολιτικών παραγόντων, αμφίβολου ή άμμεσου ή μελλοντικού πολλαπλασιαστικού αποτελέσματος με τη κοινωνία. Στο πλαίσιο αυτό, στη χώρα μας οι ήδη εγκεκριμένες επενδύσεις που συνδέονται με την υλοποίηση του Κοινοτικού Πλαισίου Στήριξης και των Συμπράξεων Δημοσίου και Ιδιωτικού τομέα, αποτελούν ικανή ασφαλιστική δικλείδα και το μόνο που μπορεί να συστηθεί είναι ενδεχομένως η επιτάχυνση υλοποίησής των. Όμως, η τεχνητή διόγκωσή τους μπορεί να υποβαθμίσει την ποιότητα των δημοσίων δαπανών και το επίπεδο απορροφητικότητας των κοινοτικών πόρων.

Οι κυβερνήσεις όμως, που έχουν μικρότερα περιθώρια δημοσιονομικής ευελιξίας, πιθανόν να φανούν από ανάγκη, περισσότερο καινοτόμες και εφευρετικές στους τρόπους αντιμετώπισης των συνεπειών της κρίσης. Στην κατηγορία αυτή ανήκει και η χώρα μας. Έτσι, ενδεχομένως η κρίση να αποτελέσει την αφορμή για εντατικοποίηση των απαραίτητων διαρθρωτικών μεταρρυθμίσεων. Όμως, όλες οι μεταρρυθμίσεις δεν είναι εύκολο να προχωρήσουν σε περιβάλλον κρίσης, γιατί απλά δεν υπάρχουν δημοσιονομικά περιθώρια για να αποζημιωθούν, συνήθως προκαταβολικά, εκείνοι οι οποίοι νιώθουν ότι θίγονται από αυτές. Άλλες μεταρρυθμίσεις όμως, έχουν περισσότερες πιθανότητες να προχωρήσουν, καθώς μπροστά στο κοινό καλό, που σε περιβάλλον κρίσης γίνεται ευκολότερα αντιληπτό και περισσότερο πειστικό, κάμπτονται οι συντεχνιακές αντιδράσεις.

Ένας άλλος σημαντικός παράγοντας που θα επηρεάσει πολύ την πορεία των πραγμάτων και το πόσο εύκολα ή δύσκολα θα βγούμε από την κρίση αυτή, είναι η σχέση της ελληνικής κυβέρνησης με τις διαφορές ομάδες συμφερόντων. Είναι σημαντικό τα στελέχη της κυβέρνησης να μετριάσουν όσο γίνεται τις αντιδράσεις των συνδικαλιστικών οργάνων και κυρίως τις αντιδράσεις του κόσμου, όπως για παράδειγμα τις κινητοποιήσεις των αγροτών. Αυτό σημαίνει βέβαια πως οι αντιδράσεις προέρχονται χωρίς λόγο. Όμως η εγχώρια σταθερότητα μπορεί να επηρεάσει άμεσα την αποδοτικότητα των σχεδίων της οικονομικής πολιτικής. Ταυτόχρονα τα οικονομικά επιτελεία θα πρέπει να προσπαθήσουν να αναπροσαρμόσουν ριζικά τον ευρύτερο δημόσιο τομέα έτσι ώστε να γίνεται μια αποτελεσματικότερη κατανομή των οικονομικών πόρων. Η σημερινή κατάσταση ευνοεί την εφαρμογή πολιτικών που μπορούν να μετασχηματίσουν τον ρόλο και το εύρος του δημοσίου τομέα.

Τέλος, μπορούμε να υποστηρίξουμε ότι το πόσο εύκολα ή δύσκολα θα βγούμε από την κρίση δεν είναι μόνο αποτέλεσμα σωστών οικονομικών πολιτικών αλλά κυρίως της αλληλεπίδρασης πολλών εσωτερικών και εξωτερικών παραγόντων οι οποίοι πολλές φορές μπορούν να παίζουν και μεγαλύτερο ρόλο από ότι οι οικονομικές αποφάσεις. Είναι βέβαιο πως αν η κυβέρνηση ακολουθήσει μονόπλευρες στρατηγικές οι οποίες να μην έχουν μονόπλευρο χαρακτήρα και ούτε να συνδυάζουν την αλληλεπίδραση των οικονομικών και πολιτικών συνθηκών, τότε ίσως να μην μπορέσει να αντιληφθεί την μοναδική ευκαιρία που διαφαίνεται μπροστά της για να αναδιαμορφώσει και να μετασχηματίσει δραστικά ολόκληρο τον ελληνικό ευρύτερο δημόσιο τομέα. Δεν πρέπει να ξεχνάμε ότι το ελληνικό μοντέλο είναι από μόνο του κάτι το μοναδικό στον κόσμο και ότι τα προβλήματα της ελληνικής οικονομίας προέρχονται κατά κύριο λόγο από αιτίες που έχουν να κάνουν με τη δομή και οργάνωση της ελληνικής παραγωγής.

3.6 Η λύση στην οικονομική κρίση

Η αποπληρωμή του χρέους προϋποθέτει αρχικά τη μείωση του ελλείμματος. Το μέρος του ελλείμματος που δεν περιλαμβάνει τις πληρωμές των τόκων ονομάζεται πρωτογενές έλλειμμα. Μηδενικό πρωτογενές έλλειμμα σημαίνει ότι η κυβέρνηση δεν προσθέτει καινούριο χρέος σ' αυτό που τις κληρονόμησαν παλαιότερες κυβερνήσεις. Αντίθετα πρωτογενές έλλειμμα με θετικό πρόσημο σημαίνει ότι η κυβέρνηση δημιουργεί νέο χρέος. Το έτος 2009, το πρωτογενές έλλειμμα της Ελλάδας ανήλθε στο 8,5%. Είναι σαφές ότι με πρωτογενές έλλειμμα αυτού του μεγέθους η αποπληρωμή του χρέους είναι αδύνατη. Το χρέος μπορεί να αποπληρωθεί μόνο αν η κυβέρνηση παύσει να δημιουργεί πρωτογενές χρέος, δηλαδή να μην δημιουργεί νέο χρέος κάθε χρόνο. Η κυβέρνηση πρέπει να δημιουργεί πρωτογενές πλεόνασμα, όπως τον περασμένο Απρίλιο του 2014. Αν το πρωτογενές πλεόνασμα υπερβεί τις πληρωμές των τόκων χρέους, το συνολικό έλλειμμα θα έχει αρνητικό πρόσημο και το χρέος θα μειωθεί. Αν το πρωτογενές πλεόνασμα ισούται με τις πληρωμές των τόκων χρέους, το έλλειμμα μηδενίζεται και το χρέος θα παραμένει σταθερό. Παρόλο που για τη μείωση του χρέους απαιτείται αρνητικό έλλειμμα.

Επιθυμητά αποτελέσματα μπορούν να επιτευχθούν ακόμη και με μηδενικό ή ελάχιστα θετικό έλλειμμα. Η Ελλάδα μπορεί να επιτύχει και να διατηρήσει υψηλούς ρυθμούς ανάπτυξης του ΑΕΠ, εφόσον αυξήσει την ανταγωνιστικότητα της οικονομία της. Η αύξηση της ανταγωνιστικότητας έχει ιδιαίτερη αυξημένη σημασία λόγω του μεγάλου εξωτερικού χρέους της Ελλάδας. Μία χώρα μπορεί να αποπληρώσει το εξωτερικό χρέος πραγματοποιώντας περισσότερες εξαγωγές από εισαγωγές. Δεδομένου ότι η Ελλάδα εισάγει αυτή τη στιγμή σε μεγαλύτερο βαθμό από ότι εξάγει, απαιτείται μεγάλη αύξηση της ανταγωνιστικότητας ώστε οι εξαγωγές να υπερκεράσουν τις εισαγωγές. Το τρέχον πρόβλημα της Ελλάδας είναι ο συνδυασμός υψηλού χρέους, μεγάλου ελλείμματος και χαμηλής ανταγωνιστικότητας. Και οι τρεις αυτοί παράγοντες μαζί, ευθύνονται για το γεγονός ότι η Ελλάδα μπορεί να δανειστεί μόνο με πολύ υψηλά επιτόκια στις χρηματοπιστωτικές αγορές. Η πολυπόθητη «λύση» για τον κάθε Έλληνα είναι πλέον κάτι διαφορετικό. Άλλοι θέλουν να επανεπιβεβαιωθεί η μονιμότητά τους στο Δημόσιο, άλλοι να μην πληρώνουμε τόσους φόρους, άλλοι απλώς να σταματήσει αυτή η μαζική ψυχολογική παράκρουση που έχει πιάσει τον Έλληνα πολίτη. Η αντίδραση της κοινής γνώμης είναι σπασμωδική, καθώς η ενημέρωσή της είναι ελλιπής και βασίζεται σε ανακρίβειες και ψευδείς ισχυρισμούς.

Το σίγουρο είναι ότι πάνω από το 50% του Ελληνικού δημοσίου χρέους δεν θα αποπληρωθεί ποτέ. Και αυτό γιατί, αν έχουμε πλεονασματικούς προϋπολογισμούς, το πλεόνασμα αυτών δεν θα μπορούσε ποτέ να καλύψει τον αυτοτροφοδοτούμενο ρυθμό αύξησης του χρέους λόγω των υψηλών επιτοκίων που μας δανίζει η Τρόικα. Η λογική της Ε.Ε και της Γερμανίας δεν είναι να πάρει πίσω τα δανεικά, αλλά να μην χάσει άλλα. Όταν ο ελληνικός προϋπολογισμός θα έχει ισοσκελιστεί η ΕΚΤ και οι εταίροι μας θα επωμιστούν όσο χρέος θα έχει μείνει απλήρωτο ως τότε, αφού στο μεσοδιάστημα ίσως έχουμε πουλήσει το μεγαλύτερο ποσοστό της δημόσιας περιουσίας μας.

3.7 Η κρητική οικονομία αντιστέκεται στην κρίση

Ισχυρό πλήγμα από την παρατεταμένη οικονομική ύφεση έχουν δεχθεί οι κατασκευαστικές και ναυτιλιακές ανώνυμες εταιρείες της Κρήτης όπως

αποτυπώνεται στην έρευνα που διεξήγαγε η εταιρεία Global Trust για την περίοδο 2008-2012 μελετώντας τα βασικά χρηματοοικονομικά στοιχεία 841 κρητικών Α.Ε.. Ωστόσο, όπως επισημαίνουν οι μελετητές η κρητική οικονομία εμφανίζεται πιο “ανθεκτική” στις συνέπειες της κρίσης συγκριτικά με την υπόλοιπη Ελλάδα κυρίως λόγω της δυναμικής του τουρισμού και του πρωτογενή τομέα.

Σε ό,τι αφορά δε τα μεγέθη ανά νομό, το Ηράκλειο τα τελευταία 5 χρόνια επιβεβαιώνει και ενισχύει τη θέση του ως εμπορικό και επιχειρηματικό κέντρο του νησιού, σε αντίθεση με τα Χανιά που παρουσιάζουν μείωση της συμμετοχής τους στην κρητική οικονομία.

Ειδικότερα, σύμφωνα με την έρευνα που παρουσιάστηκε στο Εμποροβιομηχανικό Επιμελητήριο Χανίων το γενικό συμπέρασμα είναι ότι η έντονη ύφεση με τα χαρακτηριστικά της ελληνικής οικονομίας επηρέασαν αρνητικά τις ανώνυμες εταιρείες με έδρα την Κρήτη σε όλα τα βασικά τους χρηματοοικονομικά μεγέθη με κύριο βάρος στα αποτελέσματα, όμως αυτή η επίδραση ήταν σε μικρότερο βαθμό από την υπόλοιπη Ελλάδα, κυρίως λόγω τουρισμού, του πρωτογενούς τομέα και των υψηλών αποθεμάτων ρευστότητας της μεσαίας κυρίως τάξης από τα προηγούμενα “καλά” χρόνια.

ΚΕΦΑΛΑΙΟ 4

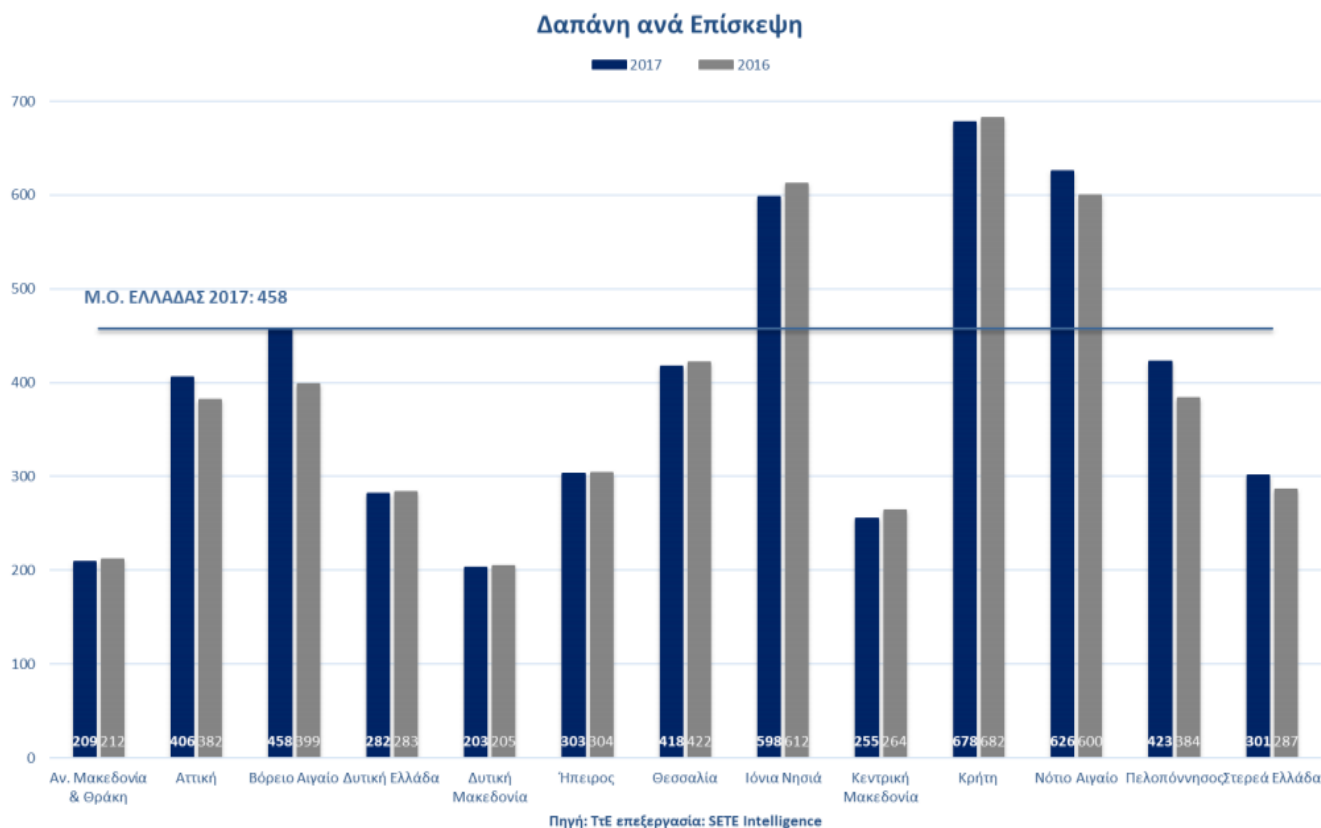
ΣΤΟΙΧΕΙΑ ΚΡΗΤΗΣ

4.1 Στην Κρήτη οι τουρίστες ξοδεύουν τα περισσότερα απ' όλη την Ελλάδα

Η Περιφέρεια Κρήτης αναδεικνύεται η πιο κερδισμένη από όλες τις Περιφέρειες ανά την Ελλάδα, όσον αφορά τη μέση δαπάνη των τουριστών στο νησί, η οποία διαμορφώνεται στα 678 ευρώ, ξεπερνώντας ακόμη και την Περιφέρεια Νοτίου Αιγαίου όπου το αντίστοιχο νούμερο διαμορφώνεται στα 626 ευρώ.

Σε απόλυτα νούμερα πάντως, στην πρώτη θέση στις ταξιδιωτικές εισπράξεις -ανάμεσα στις 13 Περιφέρειες της χώρας- βρίσκεται το Νότιο Αιγαίο, αφού από το σύνολο των 14,2 δισ. ευρώ που εισέπραξε η χώρα το περασμένο έτος, ποσό ύψους 3,65 δισ. ευρώ ή αλλιώς το 25,7% αφορά τα νησιά του Νοτίου Αιγαίου και ακολουθεί στη δεύτερη θέση η Κρήτη με 3,26 δισ. ευρώ ή αλλιώς ποσοστό 23% επί του συνόλου.

Τα στοιχεία προέρχονται από την τελευταία, επικαιροποιημένη μελέτη, με βάση τα οριστικά στοιχεία και της Τράπεζας της Ελλάδος του Ινστιτούτου ΣΕΤΕ με τίτλο «Ποιος πάει πού; Πόσο μένει; Πόσα ξοδεύει;», για την ανάλυση του εισερχόμενου τουρισμού ανά Περιφέρεια και ανά Αγορά το 2017.



Όπως επισημαίνεται στη μελέτη, οι Περιφέρειες με τις μεγαλύτερες ροές εισερχόμενης ταξιδιωτικής κίνησης είναι η Κεντρική Μακεδονία, το Νότιο Αιγαίο, η Αττική, η Κρήτη και τα Ιόνια Νησιά. Το προφίλ των επισκεπτών διαφοροποιείται ανά Περιφέρεια, με αποτέλεσμα η Κεντρική Μακεδονία να έχει τον μεγαλύτερο αριθμό επισκέψεων ενώ το Νότιο Αιγαίο και η Κρήτη να υπερτερούν σε αριθμό εισπράξεων. Στις εισπράξεις υπερτερεί και η Αττική, ενώ χαμηλότερα από την Κεντρική Μακεδονία βρίσκονται τα Ιόνια Νησιά. Ειδικότερα, οι πέντε αυτές Περιφέρειες δέχονται το 84% των επισκέψεων (26 εκατ. στο σύνολο της χώρας), το 87% των διανυκτερεύσεων (181 εκατ.) και το 89% των εισπράξεων (12,6 δισ. ευρώ από το σύνολο των 14,2 δισ. ευρώ πανελλαδικά).

Από την ανάλυση των βασικών δεικτών: δαπάνη ανά επίσκεψη, δαπάνη ανά διανυκτέρευση και μέση διάρκεια παραμονής, προκύπτει ότι οι Περιφέρειες που κατά κύριο λόγο δέχονται τουρισμό «Ήλιος και Θάλασσα», δηλαδή το Νότιο Αιγαίο, η Κρήτη και τα Ιόνια Νησιά έχουν τις υψηλότερες τιμές και στους τρεις δείκτες και συγκεκριμένα:

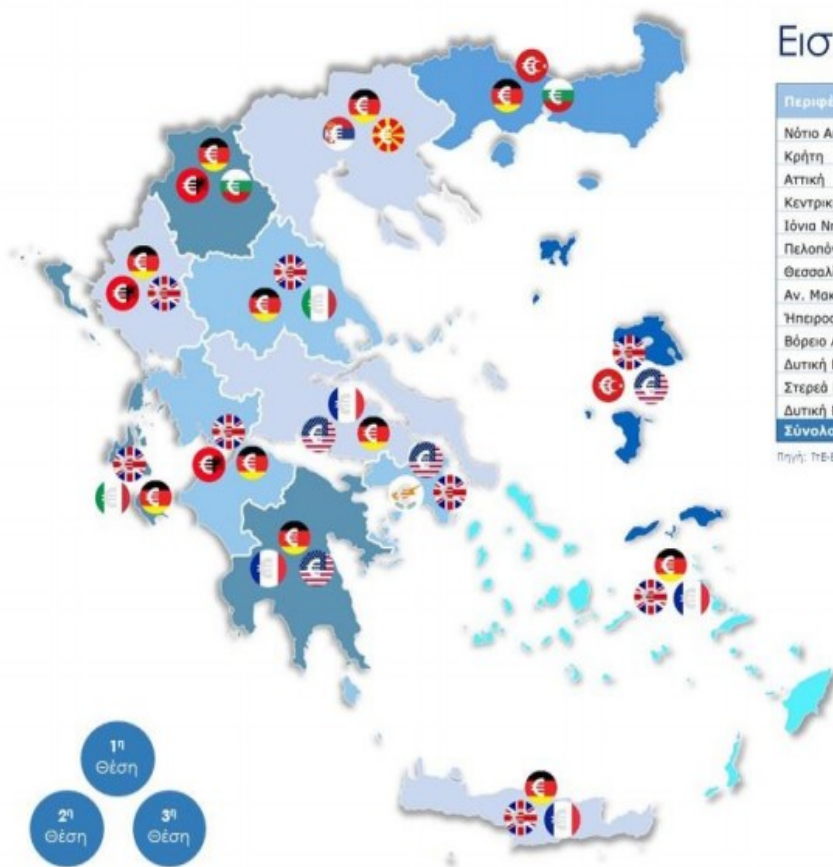
- Στις τρεις Περιφέρειες, ο δείκτης δαπάνης ανά επίσκεψη κυμάνθηκε υψηλότερα σε σχέση με το μέσο όρο 458 € της Ελλάδας.

- Η δαπάνη ανά επίσκεψη παρουσίασε αύξηση σε σχέση με το 2016 μόνο στο Νότιο Αιγαίο.

- Στις Περιφέρειες που συνορεύουν με τις Βαλκανικές χώρες παρατηρούνται οι χαμηλότερες ή από τις χαμηλότερες τιμές και στους τρεις δείκτες παρουσιάζοντας μείωση σε σχέση με το 2016.

- Η Περιφέρεια Αττικής ενώ έχει χαμηλή δαπάνη ανά επίσκεψη σε σχέση με το μέσο όρο, έχει υψηλή δαπάνη ανά διανυκτέρευση λόγω της μικρής διάρκειας παραμονής των επισκεπτών.

- Η δαπάνη ανά επίσκεψη παρουσίασε αύξηση +1,9%, η δαπάνη ανά διανυκτέρευση +1,1% και η μέση διάρκεια παραμονής +0,8%



Εισπράξεις 2017

Περιφέρεια	Εισπράξεις (σε εκ.)	%
Νότιο Αιγαίο	3.653	25,7%
Κρήτη	3.260	23,0%
Αττική	2.083	14,7%
Κεντρική Μακεδονία	1.852	13,0%
Ιόνια Νησιά	1.775	12,5%
Πελοπόννησος	307	2,2%
Θεσσαλία	290	2,0%
Αν. Μακεδονία & Θράκη	282	2,0%
Ήπειρος	216	1,5%
Βόρειο Αιγαίο	167	1,2%
Δυτική Ελλάδα	159	1,1%
Στερεά Ελλάδα	113	0,8%
Δυτική Μακεδονία	45	0,3%
Σύνολο	14.202	100,0%

Πηγή: TR-Επεξεργασία: SEI Intelligence

4.2 Η μέση δαπάνη

Όσον αφορά τη μέση δαπάνη ανά επίσκεψη στις 13 Περιφέρειες της χώρας το 2017 διαμορφώθηκε κατά μέσο όρο στα 458 ευρώ παρουσιάζοντας αύξηση 1,9% σε σχέση με το 2016 (449 ευρώ). Το μέγεθος αυτό παρουσιάζει μεγάλη διαφοροποίηση ανά περιοχή, παρουσιάζοντας αλλού αύξηση κι αλλού μείωση.

Η μέγιστη τιμή των 678 ευρώ, καταγράφεται στην Περιφέρεια Κρήτης, έχοντας σημειώσει ωστόσο οριακή πτώση σε σύγκριση με το 2016, στα 682 ευρώ. Σε επίπεδα πάνω από το μέσο όρο της χώρας διαμορφώθηκε και η δαπάνη ανά επίσκεψη στη Περιφέρεια Νοτίου Αιγαίου με 626 ευρώ (έναντι 600 ευρώ το 2016) και ακολούθησε η Περιφέρεια Ιονίων Νήσων με 598 ευρώ (έναντι 612 ευρώ το 2016).

Στο αντίθετο άκρο, εμφανίζεται η Περιφέρεια Δυτικής Μακεδονίας -νούμερα τα οποία επηρεάζονται και από τον οδικό τουρισμό από τα Βαλκάνια- με την ελάχιστη τιμή των 203 ευρώ, ενώ χαμηλό δείκτη δαπάνης ανά επίσκεψη κατέγραψαν και οι ακόλουθες περιφέρειες: Ανατολικής Μακεδονίας και Θράκης 209 ευρώ, Κεντρικής Μακεδονίας 255 ευρώ, Δυτικής Ελλάδας με 282 ευρώ και της Στερεάς Ελλάδας 301 ευρώ έναντι 287 ευρώ το 2016.

Η μόνη Περιφέρεια που κυμαίνεται στο μέσο όρο της Ελλάδας είναι αυτή του Βορείου Αιγαίου με 458 ευρώ δαπάνη ανά επίσκεψη, ενώ στις υπόλοιπες Περιφέρειες οι δαπάνες κυμάνθηκαν μεταξύ 300 και 420 ευρώ: Ειδικότερα, η Ήπειρος 303 ευρώ, η Αττική 406 ευρώ, η Θεσσαλία 418 ευρώ και η Πελοπόννησος 423 ευρώ.

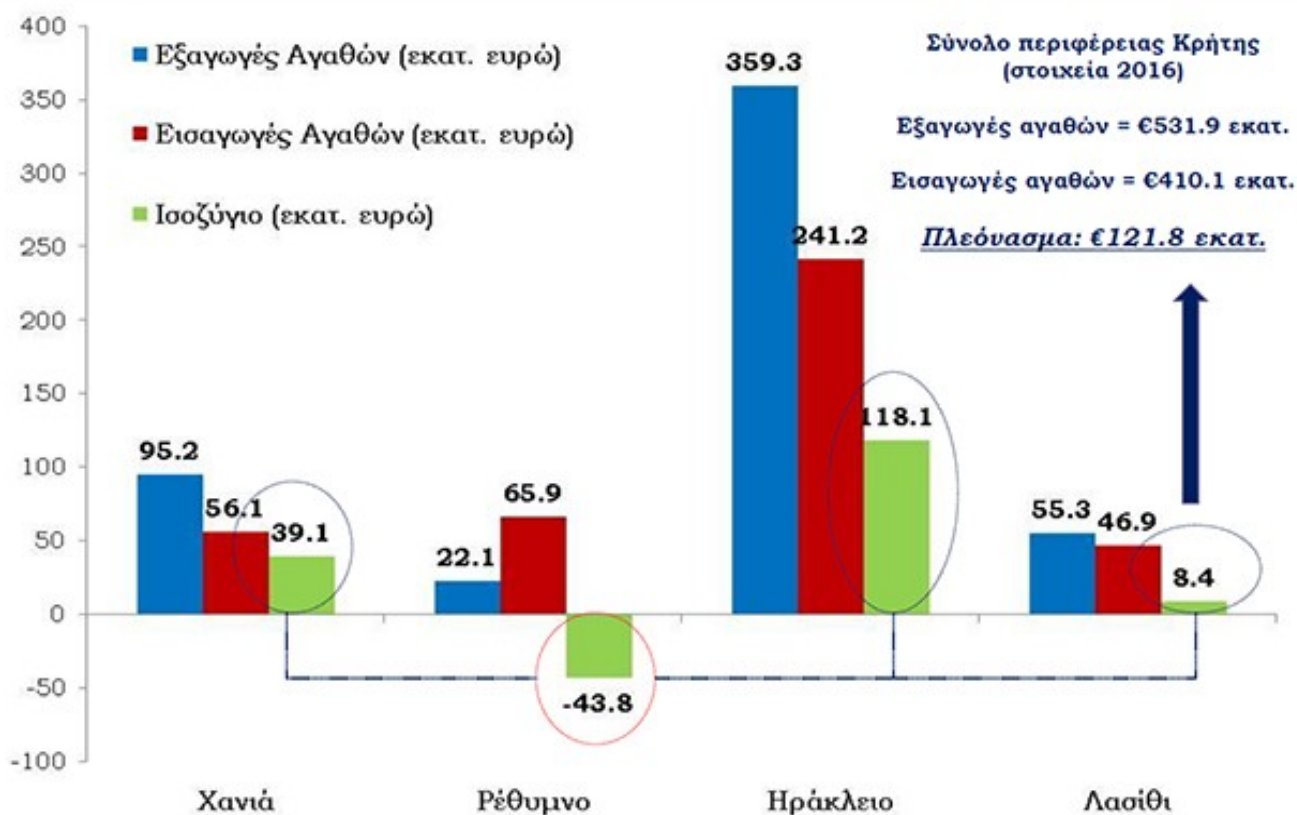
4.3 Η «ακτινογραφία» της κρητικής οικονομίας από τη Eurobank

Μια αναλυτική «ακτινογραφία» της οικονομίας της Κρήτης παρουσιάστηκε στο πλαίσιο της Επιχειρηματικής αποστολής «Go in Crete» της Eurobank. Στη μελέτη καταγράφονται οι δυναμικοί τομείς του νησιού αλλά και η ανισοκατανομή της ανάπτυξης μεταξύ των τεσσάρων νομών. Το υψηλότερο μορφωτικό επίπεδο αλλά και η ανεργία των Κρητικών.

Η μελέτη με γενικότερο τίτλο «Εξωστρέφεια και Ανταγωνιστικότητα - Τα Απαραίτητα Συστατικά Ενός Νέου Παραγωγικού Μοντέλου για την Ελληνική Οικονομία» καταρτίστηκε από τη Διεύθυνση Οικονομικής Ανάλυσης & Ερευνάς Διεθνών Κεφαλαιαγορών της Eurobank και περιέλαβε ειδικές ενότητες για την οικονομική δραστηριότητα του νησιού.

Από τα βασικότερα συμπεράσματα της μελέτης για την Κρήτη, που παρουσίασε κατά την πρώτη μέρα του Go in Crete» ο καθηγητής Πλάτων Μονοκρούσος, επικεφαλής οικονομολόγος του Ομίλου Eurobank, είναι το υψηλό μορφωτικό επίπεδο του ανθρώπινου δυναμικού στο νησί (σε σχέση με τον πανελλαδικό μέσο όρο) αλλά και το υψηλό ποσοστό ανεργίας (22,6%), το οποίο μάλιστα αυξάνεται ελαφρώς ταχύτερα απ' ότι στην υπόλοιπη χώρα. Αντιστοίχως μεγαλύτερη σε σχέση με τον πανελλαδικό μέσο όρο είναι και η μείωση του κατά κεφαλήν ΑΕΠ στο νησί μεταξύ των ετών 2008- 2014 (28,1% στην Κρήτη έναντι 25,2% πανελλαδικά).

Ως προς τις εξαγωγικές επιδόσεις του νησιού η μελέτη, με βάση τα στοιχεία του 2016 καταδεικνύει θετικό ισοζύγιο αγαθών συνολικά για το νησί, με τις εξαγωγές να φτάνουν τα 531.9 εκατομμύρια ευρώ και τις εισαγωγές τα 410.1 εκατομμύρια, καταγράφοντας πλεόνασμα 121.8 εκατομμυρίων. Ωστόσο και σε αυτό τον τομέα η μελέτη καταγράφει την ανισορροπία μεταξύ των περιφερειακών ενοτήτων του νησιού καθώς σχεδόν το σύνολο του θετικού ισοζυγίου (εξαγωγών/εισαγωγών) προέρχεται από το νομό Ηρακλείου τη στιγμή που ο νομός Ρεθύμνου έχει αρνητικό ισοζύγιο εισάγοντας περίπου τα τριπλάσια αγαθά απ' ό,τι εξάγει. (Χαρακτηριστικός είναι ο πίνακας που ακολουθεί).



Πηγή: Ελληνική Στατιστική Αρχή (ΕΛΣΤΑΤ), Eurobank Economic Research

Page 41

Ο πίνακας με το ισοζύγιο εξαγωγών/εισαγωγών αγαθών για τους τέσσερις νομούς της Κρήτης | Πηγή: Eurobank

4.3.1 Οι τομείς με τη μεγαλύτερη βαρύτητα

Όπως αναφέρεται στη μελέτη, σε όρους ακαθάριστης προστιθέμενης αξίας, οι τομείς με τη μεγαλύτερη βαρύτητα στην Κρήτη, η οποία συνεισφέρει κατά 4,9% στο ΑΕΠ της χώρας, είναι το εμπόριο, οι μεταφορές και οι υπηρεσίες που συνδέονται με τον τουρισμό, ενώ ακολουθούν ο δημόσιος τομέας, οι υπηρεσίες διαχείρισης ακίνητης περιουσίας, η μεταποίηση, η γεωργία και οι κατασκευές.

Η εικόνα διαφοροποιείται ελαφρώς ως προς την απασχόληση όπου στην πρώτη θέση έρχονται μεν το εμπόριο, οι μεταφορές και οι υπηρεσίες που συνδέονται με τον τουρισμό και ακολουθούν ο δημόσιος τομέας, αλλά τις επόμενες θέσεις καταλαμβάνουν η γεωργία και οι κατασκευές.

4.3.2 Μορφωμένοι αλλά άνεργοι οι Κρητικοί

Η ανεργία στην Κρήτη, όπως και στο σύνολο της Ελλάδας, είναι ιδιαιτέρως υψηλή και έφτασε το 2016 στο 22,6% έχοντας αυξηθεί 16,2 ποσοστιαίες μονάδες από το 2008. Ταυτόχρονα αυξήθηκε σημαντικά το ποσοστό των μακροχρόνια ανέργων από 28,0% το 2008 σε 56,2% το 2016.

Εξέλιξη ποσοστού ανεργίας (περίοδος 2008-2016)

Κρήτη: αύξηση 16.2 ποσοστιαίες μονάδες



Ποσοστό Ανεργίας στις περιφέρειες της Ελλάδος	2016 (%)	2008 (%)	Μεταβολή* 2008 - 2016
1. Δυτική Μακεδονία	31.3	12.5	+18.8
2. Δυτική Ελλάδα	29.8	9.9	+19.9
3. Θεσσαλία	25.5	8.3	+17.2
4. Στερεά Ελλάδα	25.0	8.5	+16.5
5. Κεντρική Μακεδονία	24.5	8.4	+16.1
6. Ηπειρος	24.3	9.9	+14.4
Ελλάδα (σύνολο)	23.5	7.8	+15.7
7. Αττική	23.0	6.7	+16.3
8. Ανατ. Μακεδ. & Θράκη	22.8	8.8	+14.0
9. Κρήτη	22.6	6.4	+16.2
10. Πελοπόννησος	19.2	7.0	+12.2
11. Βόρειο Αιγαίο	18.3	4.7	+13.6
12. Νότιο Αιγαίο	17.4	8.3	+9.1
13. Ιόνια Νησιά	16.0	8.3	+7.7

Πηγή: Ευρωπαϊκή Στατιστική Υπηρεσία (Eurostat), Eurobank Economic Research
*Σημείωση: σε ποσοστιαίες μονάδες (ΠΜ)

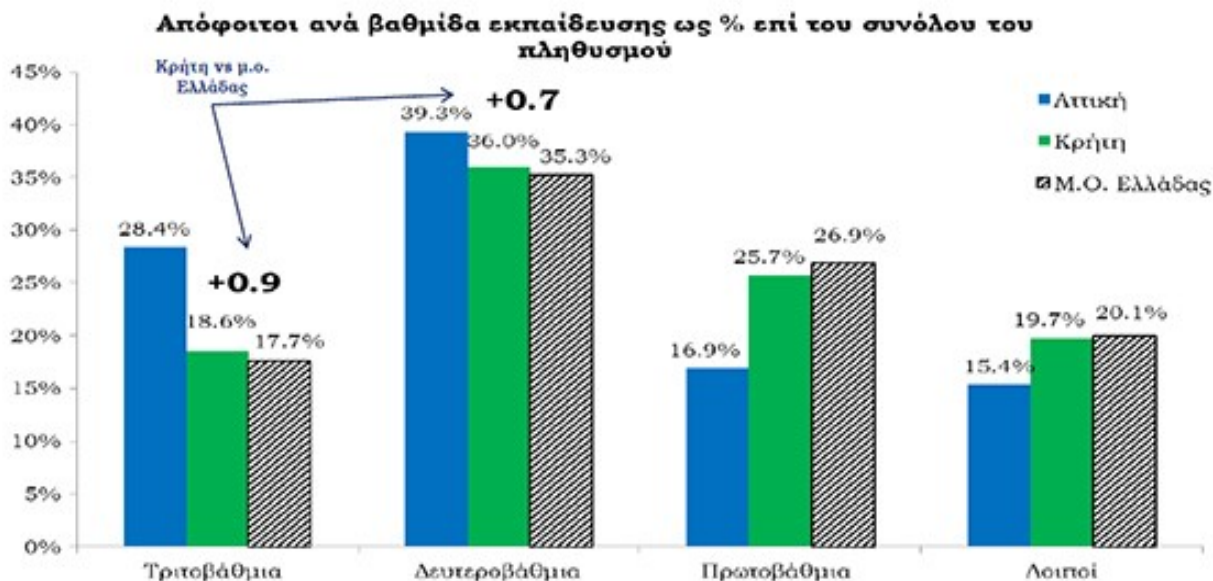
| Page 44

Η αύξηση της ανεργίας στην Κρήτη και την υπόλοιπη Ελλάδα | Πηγή: Eurobank

Πάντως, πρέπει να επισημανθεί ότι το ανθρώπινο δυναμικό της Κρήτης είναι υψηλού μορφωτικού επιπέδου καθώς βρίσκεται πάνω από το μ.ο. της Ελλάδας σε πτυχιούχους τριτοβάθμιας εκπαίδευσης και 3η πανελλαδικά σε κατόχους διδακτορικού και μεταπτυχιακού τίτλου. Αναλυτικότερα, η Κρήτη βρίσκεται υψηλότερα από το μ.ο. της Ελλάδας σε πτυχιούχους τριτοβάθμιας εκπαίδευσης, είναι 3η πανελλαδικά σε κατόχους διδακτορικού τίτλου, 3η σε κατόχους μεταπτυχιακού τίτλου μετά την Αθήνα και τη Θεσσαλονίκη και 3η πανελλαδικά σε

ποσοστό αποφοίτων τριτοβάθμιας εκπαίδευσης επί του συνόλου του πληθυσμού της.

Κρήτη: ανθρώπινο δυναμικό υψηλού μορφωτικού επιπέδου
Μπορεί να αξιοποιηθεί για την ενίσχυση της ντόπιας οικονομίας



□ Υψηλότερα η Κρήτη από το μ.ο. της Ελλάδας σε πτυχιούχους τριτοβάθμιας εκπαίδευσης

- ✓ 3^ο πανελλαδικά σε κατόχους διδακτορικού τίτλου
- ✓ 3^ο σε κατόχους μεταπτυχιακού τίτλου μετά την Αθήνα και τη Θεσσαλονίκη
- ✓ 3^ο πανελλαδικά σε ποσοστό αποφοίτων τριτοβάθμιας εκπαίδευσης επί του συνόλου του πληθυσμού της

Πηγή: ΕΛΣΤΑΤ, Eurobank Economic Research

Page 46

Η σύγκριση του μορφωτικού επιπέδου των Κρητικών με τον μέσο όρο της υπόλοιπης Ελλάδας | Πηγή: Eurobank

Από όσους έχουν δουλειά πάντως, η μεγαλύτερη συγκέντρωση των εργαζομένων της Κρήτης παρατηρείται στο εμπόριο και σε υπηρεσίες που συνδέονται με τον τουρισμό με το ποσοστό αυτό έχει παραμείνει μεταξύ 33% και 37% από το 2000 έως σήμερα χωρίς σημαντικές διακυμάνσεις ενώ ειδικά, την περίοδο της κρίσης (2008-2017) κυμαίνεται μεταξύ 35% και 37%.

Αντίθετα, η απασχόληση στον πρωτογενή τομέα του νησιού συρρικνώθηκε σημαντικά από το 2000 έως σήμερα. Συγκεκριμένα την περίοδο 2000-2008

μειώθηκε από το 27% στο 16% ενώ την περίοδο 2008-2017 παρέμεινε κατά μ.ο. στο 18%.

4.3.3 Λάδι και τουρισμός

Οι εξαγωγές αγαθών της Κρήτης εστιάζονται κυρίως στα λάδια και λίπη και δευτερευόντως στα τρόφιμα και ζώα ζωντανά και στα χημικά προϊόντα.

Όσον αφορά τις εξαγωγές υπηρεσιών της Κρήτης, κεντρικό ρόλο έχει ο τουρισμός καθώς το νησί αποτελεί τον πιο δημοφιλή ελληνικό τουριστικό προορισμό. Η Κρήτη απολαμβάνει σταθερά τις υψηλότερες αφίξεις αλλοδαπών τουριστών και την υψηλότερη πληρότητα σε σχέση με κάθε άλλη περιφέρεια ενώ το 2017 αναμένεται να είναι άλλη μία πολύ καλή χρονιά. με βάση τα επίσημα στοιχεία μάλιστα η Κρήτη απολαμβάνει σταθερά το μεγαλύτερο αριθμό αλλοδαπών τουριστών και την υψηλότερη πληρότητα σε σχέση με κάθε άλλη περιφέρεια.

Επικεφαλής της συγγραφικής ομάδας της μελέτης είναι ο Δρ. Πλάτων Μονοκρούσος, επικεφαλής οικονομολόγος Ομίλου Eurobank και μέλη της τα εξής στελέχη της Eurobank: Ο Δρ. Τάσος Αναστασάτος, ο Ιωάννης Γκιώνης, ο Δρ. Στυλιανός Γώγος, η Άννα Δημητριάδου, ο Δρ. Θεόδωρος Σταματίου, η Έλια Τσιαμπάου και η Γαλάτεια Φωκά.

4.4 Οι αναπτυξιακές προτεραιότητες της Κρήτης τα επόμενα χρόνια, σύμφωνα με όσα επισημαίνει το υπουργείο Περιβάλλοντος, είναι οι εξής:

- Ανάπτυξη της επιχειρηματικότητας.
- Ενίσχυση του αγροτοδιατροφικού τομέα.
- Προώθηση καινοτομικών πρωτοβουλιών στον τομέα του τουρισμού.
- Εγρήγορση για απορρόφηση εγκεκριμένων χρηματοδοτήσεων τρέχουσας προγραμματικής περιόδου, διότι για την επόμενη περίοδο έως το 2020 θα επαναξιολογηθεί από την ΕΕ η δυνατότητα χρηματοδότησης της χώρας και επομένως και της Κρήτης, υπό το πρίσμα των νέων οικονομικών συνθηκών.

4.5 Τι παράγει η Κρήτη

Κρητικό ελαιόλαδο

Ελαιοκομικό έτος	Ν. Χανίων	Ν. Ρεθύμνου	Ν. Ηρακλείου	Ν. Λασιθίου	ΣΥΝΟΛΟ
2006-2007	33.500	9.900	43.000	27.000	113.400
2007-2008	29.700	5.660	33.000	11.000	79.360

Τα ποιοτικά χαρακτηριστικά του Κρητικού ελαιολάδου οφείλονται στο ήπιο κλίμα που επικρατεί στο νησί, ιδιαίτερα κατά την περίοδο του φθινοπώρου και του χειμώνα, περίοδο κατά την οποία δημιουργείται το λάδι, στον καρπό, στις ιδιαίτερες εδαφολογικές συνθήκες που ευνοούν την καλλιέργεια καθώς και στις ποικιλίες που ευδοκιμούν στο νησί. Επίσης, η συγκομιδή και η μεταφορά του ελαιοκάρπου γίνεται σε σύντομο χρονικό διάστημα και με την βοήθεια των σύγχρονων μηχανημάτων εξαγωγής που χρησιμοποιούνται από τα ελαιουργεία σήμερα στην Κρήτη, παράγεται ελαιόλαδο υψηλής ποιότητας.

Κρητικά Πορτοκάλια

Παρόλο που η Κρήτη, και ειδικά η περιοχή των Χανίων, είναι φημισμένη για το ελαιόλαδό της, τα Κρητικά πορτοκάλια αποτελούν άλλο ένα πασίγνωστο προϊόν της Κρητικής γης με εξαιρετικές θρεπτικές ιδιότητες. Το ιδιαίτερο μικροκλίμα στην περιοχή των Χανίων, καθώς και το άφθονο νερό που είναι διαθέσιμο από τα Λευκά Όρη, συντελούν στην ανάπτυξη ζουμερών πορτοκαλιών, γεμάτων Βιταμίνης C και άλλων θρεπτικών συστατικών.

Αλόη Κρήτης

Η Αλόη είναι μια καλλιέργεια που ευδοκιμεί στην Ελλάδα ειδικά σε περιοχές που έχει κοντά θάλασσα και υψηλές θερμοκρασίες. Το Πετροκεφάλι Ηρακλείου, μια περιοχή κοντά στις Μοίρες στην Νότια Κρήτη αποτελεί ιδανικό τόπο για την καλλιέργεια βιολογικής Αλόης άριστης ποιότητας



Τα τελευταία χρόνια παρατηρούμε μια σταθερά ανοδική πορεία στις τιμές των αβοκάντο, αλλά και στις καλλιεργούμενες με αβοκάντο εκτάσεις στη Δυτική Κρήτη. Παρά τις πρώτες δυσκολίες, στη περίοδο του 1990 και παλαιότερα, όπου οι αγρότες προτίμησαν τη επέκταση της καλλιέργειας των εσπεριδοειδών, η παραγωγή, οι καλλιεργούμενες εκτάσεις, οι εξαγωγές και η διείσδυση στην εσωτερική αγορά αυξάνονται με γεωμετρική πρόοδο.

Αρωματικά Φυτά & Βότανα

Βοτανολογικές μελέτες αποκαλύπτουν πως το νησί έχει ένα από τα πιο πλούσια και πιο ενδιαφέροντα οικοσυστήματα της Ευρώπης, με μεγάλο αριθμό **ενδημικών φυτών**, δηλ. φυτών που υπάρχουν αυτοφυή μόνο στην **Κρήτη**, όπως η *Μαλοτύρα* (*siderites syrioca*) και ο *Δίκταμος* (*origanum diktamus L.*) γνωστός από την αρχαιότητα για την αντισηπτική του ιδιότητα.

Στην Κρήτη, προσφέρεται πλήθος βοτάνων, που έχουν χρησιμοποιηθεί από την αρχαιότητα μέχρι σήμερα ως φαρμακευτικά φυτά. Είναι πολλά τα κείμενα των αρχαίων συγγραφέων που αποδίδουν στα βότανα εξαιρετικές θεραπευτικές ιδιότητες.

Τα **βότανα της Κρήτης**, φυτρώνουν στα *απόκρημνα βουνά* του νησιού και συλλέγονται από έμπειρους συλλέκτες για να αποξηρανθούν κάτω από φυσικές συνθήκες και να οδηγηθούν στα σύγχρονα συσκευαστήρια, χωρίς χημική ή άλλη επεξεργασία.

Μερικά από τα βότανα αυτά είναι:

- **Φασκόμηλο (Salvia fruticosa)**
- **Δίκταμο (Ερωντας) (Origanum dictamnus)**
- **Μαντζουράνα (Origanum microphyllum)**
- **Μαλοτήρα (Sideritis syriaca)**
- **Ρίγανη (Origanum vulgare ssp hirtum)**
- **Θυμάρι (Coridothymus capitatus)**
- **Χαμομήλι (Matricaria chamomila)**
- **Μέντα (Mentha x piperita)**
- **Τίλιο (Tilia cordata mill)**
- **Δάφνη (Laurus nobilis)**
- **Δεντρολίβανο (Rosmarinus officinalis)**
- **Βασιλικός (Ocimum basilicum)**
- **Αγιόκλημα (Lonicera)**
- **Βρώμη**
- **Το κρινάκι» της θάλασσας (Pancratium maritimum)**
- **Λυγαριά (Vitex agnuscastus)**
- **Μυρτιά (Myrtus communis)**
- **Λαδανιά (Cistus creticus)**

Γενικά τα βότανα αυτά εκτός από τις φαρμακευτικές τους ιδιότητες χρησιμοποιούνται στην μαγειρική, στην αρτοποιία αλλά και στην αρωματοποιία. Πολλά από αυτά εξάγονται στο εξωτερικό και υπάρχουν αναφορές για βότανα όπως τα Λαδανιά στην μυθολογία, στην Ιλιάδα του Όμηρου, σε ζωγραφιές αρχαίων καλλιτεχνών.

Το Κρητικό κρασί

Η Κρήτη από τη Μινωική ήδη περίοδο αναδεικνύεται σε μια από τις πλέον σημαντικές οινοπαραγωγικές περιοχές με εξαιρετικής ποιότητας κρασιά από φημισμένες ποικιλίες οινοστάφυλων.

Τη **χρήση του κρασιού** με μέτρο συνιστούσε ο πατέρας της ιατρικής *Ιπποκράτης* τόσο σε κατάσταση υγείας όσο και σε κατάσταση ασθένειας και σύμφωνα με τα λόγια του *Ασκληπιού* "*η ωφελιμότητα του κρασιού μόνο με τη δύναμη των θεών μπορεί να συγκριθεί όταν αυτό χρησιμοποιείται με μέτρο*".

Ας μην ξεχνάμε ότι σε περιόδους πολέμων, φτώχειας, πείνας και ταλαιπωρίας το κρασί αποτελούσε **δυναμωτικό** και προφύλασσε από την εξάντληση και το θάνατο λόγω ασιτίας, γιατί 1 λίτρο κρασί (με αλκοόλη 12%) προσφέρει ενέργεια **700-1.000 θερμίδες**.

Σήμερα η παραδοχή της κρητικής δίαιτας ως ιδανικού πρότυπου υγιεινής διατροφής συνέβαλλε στην αναγνώριση της θετικής επίδρασης και του κρητικού οίνου στην υγεία, στα πλαίσια της μέτριας κατανάλωσης.

Το μέλι της Κρήτης

Η σχέση των Κρητών με το μέλι και τις μέλισσες ξεκινάει ήδη από τη μινωική εποχή, κάτι που αποδεικνύει άλλωστε και ένα από τα σημαντικότερα εκθέματα του Αρχαιολογικού Μουσείου Ηρακλείου, το διάσημο χρυσό κόσμημα με τις δύο μέλισσες.

Η **διατροφική αξία** του μελιού ήταν ήδη γνωστή στους αρχαίους Έλληνες. Το μέλι είναι **φυσικό τονωτικό**, έχει **αντιοξειδωτικές ουσίες**, είναι πλούσιο σε **βιταμίνη E**, ανακουφίζει από την αϋπνία, τη δυσκοιλιότητα, μαλακώνει τον πονόλαιμο και έχει σημαντική **αντιμικροβιακή δράση** αφού εμποδίζει την ανάπτυξη βακτηρίων. Επιπλέον αποτελεί μια **σημαντική πηγή ενέργειας**.

Στην Κρήτη, η γεωμορφολογία του νησιού, το θερμό κλίμα και η μεγάλη ποικιλία σε βότανα και αρωματικά φυτά, ευνοούν την παραγωγή εξαιρετικής ποιότητας μελιού.

Θυμάρι, φασκόμηλο, ρίγανη, πεύκο, ακακίες, κουμαριά, ευκάλυπτοι, εσπεριδοειδή προσφέρουν την φυσική τροφή των μελισσών.

Οι ευνοϊκές αυτές συνθήκες έχουν οδηγήσει την **Κρήτη** στην τέταρτη θέση ως προς τη συνολική παραγωγή μελιού σε εθνικό επίπεδο, με την πραγματική παραγωγή να ξεπερνάει τους 2.500 τόνους ετησίως. Εξάλλου σύμφωνα με τα στοιχεία των Διευθύνσεων Αγροτικής Ανάπτυξης, στην Κρήτη δραστηριοποιούνται 2.206 μελισσοκόμοι με 142.856 καταμετρημένες κυψέλες. Αν συνυπολογιστούν και οι μη καταμετρημένες κυψέλες ο αριθμός κυψελών στο νησί ξεπερνάει κατά πολύ τις **200.000 κυψέλες**.

Τα δύο σημαντικότερα είδη μελιού που παράγονται εδώ είναι το **μέλι από θυμάρι** και το **μέλι από πεύκο**.

Το **θυμαρίσιο μέλι** είναι πιο ανοιχτόχρωμο, πιο γλυκό και πολύ αρωματικό, ενώ το **πευκόμελο** είναι πιο σκουρόχρωμο και λιγότερο γλυκό. Συνήθως είναι και η πρακτική ανάμιξης των δύο μελιών, ειδικά στις περιοχές όπου τα μελίσσια έχουν πρόσβαση και σε πεύκα και σε θυμάρι. Στην Κρήτη δύο είναι οι σημαντικότερες περιοχές που παράγουν πευκόμελο, τα *Σφακιά* (Ν. Χανίων) και το *Σελάκανο* (Ν. Λασιθίου).

Το τυρί

Η ιστορία του κρητικού τυριού ξεκινάει από την αρχαιότητα: σύμφωνα με τον μύθο τα κρητικά τυροκομικά προϊόντα έθρεψαν τον πατέρα των θεών Δία, που φυγαδευμένος από την μητέρα του Ρέα, μεγάλωσε στο όρος Δίκη με τη φροντίδα της κασίικας Αμάλθειας.

Η **κτηνοτροφία** στην **Κρήτη** διατήρησε την παραδοσιακή μορφή της για αιώνες. Τα αιγοπρόβατα στο νησί είναι *ελεύθερης βοσκής* και τρέφονται με τα **κρητικά βότανα** και τους **θάμνους** στα κρητικά βουνά.

Αυτό που αλλάζει είναι η διαδικασία της επεξεργασίας του γάλακτος που γίνεται πλέον σε σύγχρονες τυροκομικές εγκαταστάσεις.

Αλλά και στην διάσημη κρητική διατροφή το τυρί έχει πρωτεύοντα ρόλο.

Τα **κρητικά τυριά** είναι σημαντικές πηγές *ασβεστίου* και *πρωτεϊνών*, καταναλώνονται όλες τις ώρες της μέρας και έχουν ενταχθεί με διάφορες μορφές στην **κρητική κουζίνα**: στις σαλάτες, τις πίτες, στα μαγειρευτά, ως συνοδευτικά.

Τσικουδιά ή Ρακή

ΣΤΗΝ ΚΡΗΤΗ Η ΡΑΚΗ Η ΑΛΛΙΩΣ ΤΣΙΚΟΥΔΙΑ - ΤΟ ΔΙΑΦΑΝΟ ΜΥΡΩΔΑΤΟ ΝΕΚΤΑΡ ΤΗΣ ΚΡΗΤΙΚΗΣ ΓΗΣ - ΕΙΝΑΙ ΣΤΗΝ ΟΥΣΙΑ ΕΡΓΑΛΕΙΟ "ΚΟΙΝΩΝΙΚΗΣ ΕΠΙΚΟΙΝΩΝΙΑΣ".

Περιέχει περίπου 37% αλκοόλ γεγονός που το κατατάσσει στην κατηγορία των πλέον δυνατών αλκοολούχων ποτών. Κάθε φθινόπωρο μετά τη σοδειά του σταφυλιού ποικίλοι εορτασμοί κρασιού ξεκινούν σε όλη την Ελλάδα. Κατόπιν, σειρά έχει η παρασκευή της τσικουδιάς. Το έθιμο του ρακοκάζανου θεσμοθετήθηκε από τον Ελευθέριο Βενιζέλο το 1920, οπότε και δόθηκαν ειδικές άδειες σε αγρότες με στόχο την οικονομική ενίσχυσή τους μέσα από την παραγωγή τσικουδιάς.

Ως πρώτη ύλη στο ρακοκάζανο μπαίνουν τα τσίκουδα ή στράφυλλα (πολτοποιημένα σταφύλια), απομεινάρια του πατήματος των σταφυλιών για να βγει ο μούστος. Καθώς το καζάνι αρχίζει να βράζει, σταγόνα σταγόνα αρχίζει να ρέει το πρώτο σώμα του αποστάγματος, το πρωτοράκι· πολύ δυνατή ρακή, σκέτο οινόπνευμα. Όσο συνεχίζεται η απόσταξη, η ρακή παίρνει τις σωστές αναλογίες και βαθμούς. Συνήθως το καζάνι «κλείνει» περίπου στους 18 βαθμούς.

Η μοσχοβολιστή ρακή, αχνιστή ακόμη, δίνει το σύνθημα για τρικούβερτο γλέντι. Η κρητική ρακή δεν είναι απλά ένα τοπικό προϊόν. Είναι η ταυτότητα μιας κουλτούρας και εκφράζει την κρητική φιλοξενία.

Σταμναγκάθι: Ο βασιλιάς των Κρητικών χόρτων

Το **σταμναγκάθι** είναι μια ποικιλία άγριου ραδικιού, και θεωρείται **το πιο εκλεκτό άγριο χόρτο της Κρήτης**.

Σύμφωνα με ιστορικές πηγές, το σταμναγκάθι ήταν γνωστό και καταναλωνόταν από τα χρόνια της αρχαίας Αιγύπτου ακόμη. Ήταν επίσης γνωστό και στους αρχαίους Έλληνες για τις θεραπευτικές του ιδιότητες.

Το σταμναγκάθι είναι πλούσιο σε αντιοξειδωτικά και ω-3 λιπαρά οξέα. Επίσης περιέχει βιταμίνες C και E, μέταλλα και ιχνοστοιχεία.

Έχει μεγάλες αντισηπτικές και αντιρρευματικές ιδιότητες. Επίσης χρησιμοποιείται και ως χωνευτικό και για τη βελτίωση της υγείας του δέρματος

4.6 Τι παράγει η Ελλάδα;



Η μεγαλύτερη αυταπάτη του νεοέλληνα είναι ότι ζει σε μια χώρα που δεν παράγει τίποτα.

1) Μαγνήσιο: Ο μαγνησίτης που εξάγει η χώρα μας, καλύπτει το 46% της συνολικής παραγωγής της Δυτικής Ευρώπης.

2) Αλουμίνιο: Εδώ και μερικά χρόνια η Γαλλία ελάττωσε την παραγωγή της σε αλουμίνιο και η Ελλάδα πλέον είναι πρώτη στην Ευρώπη σε παραγωγή του αλουμινίου, για χιλιάδες εφαρμογές.

3) Βωξίτης: Η Ελλάδα είναι η μεγαλύτερη βωξιτοπαραγωγός χώρα της Ευρωπαϊκής Ένωσης. Ο βωξίτης χρησιμοποιείται και στην κατασκευή αεροσκαφών, ηλεκτρικών συσκευών, μεταλλικών κατασκευών και άλλων.

4) Σμηκτίτες: Η Ελλάδα είναι η 2η χώρα στον κόσμο μετά τις ΗΠΑ στην εξόρυξη σμηκτιτών, οι οποίοι έχουν μεγάλο εύρος εφαρμογών, όπως η διάθεση αποβλήτων, τα φάρμακα, τα καλλυντικά κ.α.

5) Νικέλιο: Η Ελλάδα είναι η μοναδική χώρα της ΕΕ με σημαντικά κοιτάσματα νικελίου στο υπέδαφος της. Υπάρχει ένα συγκρότημα παραγωγής νικελίου, του μεγαλύτερου στην Ευρωπαϊκή Ένωση, αλλά εξάγεται στο εξωτερικό όπως και όλα σχεδόν τα υπόλοιπα όσα εξορύσσονται.

6) Λάδι: Είμαστε η 3η στην παγκόσμια παραγωγή ελιάς και λαδιού. Έχουμε το 15% της παγκόσμιας παραγωγής (ελιάς-λαδιού).

7) Είμαστε 3η χώρα σε παραγωγή κρόκου. (saffron)

8) Είμαστε 5η χώρα σε εξαγωγές σπαραγγιών

9) Είμαστε 7η χώρα παγκοσμίως σε εξαγωγές βαμβακιού (το 2004 ήμασταν 4η)

10) Είμαστε 11η σε παραγωγή βαμβακιού

11) Ακόμη: 14η σε αφίξεις τουριστών. (18,2 εκ)

12) Είμαστε 16η σε εξαγωγές τυροκομικών προϊόντων

13) Είμαστε το νούμερο 1 της παγκόσμιας εμπορικής ναυτιλίας

Η Ελλάδα το 2010 ήταν η 32η χώρα στο κόσμο από άποψη ΑΕΠ. Βρίσκεται τεχνολογικά πολύ πιο πίσω από τις άλλες χώρες της Ευρώπης. Χαρακτηριστικό παράδειγμα είναι, πως σύμφωνα με πληροφορίες το πιο αυτοματοποιημένο εργοστάσιο είναι αυτό που παράγει τα ξυραφάκια Bic. 2 στις 10 επιχειρήσεις εγκαταλείπουν τη δραστηριότητα στη χώρα μας. Παρακάτω αναγράφονται κάποια

στοιχεία από την παραγωγή στην Ελλάδα. Δεν θα ασχοληθούμε με τις υπηρεσίες (πλην του τουρισμού, απλά ως μέτρο σύγκρισης), αλλά μονάχα με την βιομηχανία.

Καπνοβιομηχανία

Τα γνωστά τσιγάρα Καρέλια είναι ελληνικά. Η εξαγωγική δραστηριότητα της εταιρείας εκτείνεται σε περισσότερες από 30 χώρες της Ευρώπης και της Αμερικής. Η Παπαστράτος ανήκει στην αμερικανική πολυεθνική Phillip Morris. Συνεταιριστική καπνοπαραγωγή είναι η ΣΕΚΑΠ.

Μη μεταλλικά ορυκτά

Τα προϊόντα της βιομηχανίας μη μεταλλικών ορυκτών εξυπηρετούν την οικοδομική και την ευρύτερη κατασκευαστική δραστηριότητα (τσιμέντου, πλακών από μάρμαρα και γρανίτη, κεραμικών πλακιδίων, οπτόλιθων κλίνκερ/ημιυαλοποιημένων σκωριών). Λόγω ελάχιστης οικοδομικής δραστηριότητας εντός της κρίσης, η μείωση της παραγωγής το πρώτο μήνα του 2012 ήταν 50%.

Χάλυβας

Ο χάλυβας μπορεί να παραχθεί σχετικά εύκολα, άλλωστε χάλυβα παρήγαγαν και στην αρχαία Ελλάδα. Σήμερα όμως παράγεται από ανακύκλωση (scrap). Ο χάλυβας και το αλουμίνιο είναι τα 2 πιο χρησιμοποιούμενα μέταλλα στον κόσμο, όμως δεν παράγονται να χρησιμοποιούνται στην βαριά βιομηχανία (γιατί δεν έχουμε άλλωστε αντίστοιχα εργοστάσια), με εξαιρέσεις. Η βασική παραγωγή αφορά τις οικοδομές, και δευτερευόντως την επισκευή πλοίων.

Νερό

Το 85% του νερού που παράγεται, χρησιμοποιείται στην αγροτική παραγωγή (70% είναι το αντίστοιχο ποσοστό σε παγκόσμια κλίμακα), το 5% στην βιομηχανία, και το άλλο 10% στο δίκτυο ύδρευσης των πόλεων.

Χρυσός

Εξόρυξη χρυσού στην Ολυμπιάδα και τις Σκουριές στη Χαλκιδική (8).

Ορυκτός πλούτος

Κάποια άλλα παραδείγματα Λιγνίτης, αμμόχαλκος, άμμος, ασβεστόλιθος, άργιλος, μάρμαρο. Ο εξορυκτικός κλάδος γενικά κατέχει το 3-5% του ΑΕΠ της χώρας.

Φάρμακα

Ένα σημαντικό επιχείρημα για την παραμονή μας στην Ε.Ε. είναι ότι «αν απομονωθεί η Ελλάδα που θα βρίσκουμε φάρμακα;». Και όμως η Ελλάδα παράγει φάρμακα, και μάλιστα μερικά που απαιτούν υψηλή τεχνολογία (βεβαίως στα κεφαλαιοκρατικά πλαίσια σχεδόν όλες οι φαρμακευτικές εταιρίες ασχολούνται και με καλλυντικά). Ποιο γνωστή επιχείρηση η Βιανέξ. Σύμφωνα με την Eurostat το 2007 η εγχώρια παραγωγή φαρμάκων έφτασε τα 704 δις ευρώ. Αρκετές εταιρίες στην Ελλάδα εξειδικεύονται στην παραγωγή γενόσιμων. Την ίδια στιγμή αρκετές ξένες επιχειρήσεις που έχουν εργοστάσια στην Ελλάδα (πχ. Novartis, AstraZeneca κλπ.).

Χημική βιομηχανία

Λιπαντικά, καθαριστικά κ.α.

Πετρέλαιο και παράγωγα

Άντληση αργού πετρελαίου (βενζίνη, πετρέλαιο, ορυκτέλαια), φυσικού αερίου (9). Στον Ασπρόπυργο αντλείται πετρέλαιο για εσωτερική κατανάλωση, όμιλοι Λάτση και Βαρδινογιάννη κυρίως εξαγωγικοί.

Πλαστικά

Πλαστικά οικιακής χρήσης, σάκοι, σακούλες, κουτιά, θήκες, μπουκάλια, νταμιτζάνες, βαρέλια, πλαστικοί σωλήνες, είδη υγιεινής, πόρτες παράθυρα, ρολά (10)

Ηλεκτρική ενέργεια

Περίπου το 32% χρησιμοποιείται σε σπίτια, άλλο 30% σε εμπορικά καταστήματα, και ένα άλλο 30% στην βιομηχανία. (11)

Εμπορικό ισοζύγιο

Το 2006 οι εισαγωγές από εμπορεύματα ήταν αξίας 50,729,000,000 ευρώ, και εξαγωγές 16,485,000,000 ευρώ, δηλαδή είχαμε αρνητικό ισοζύγιο -34,244 εκατομμύρια ευρώ. Τα περισσότερα προϊόντα έρχονται μέσω θαλάσσης, είτε οδικώς. Ελάχιστα σιδηροδρομικώς ή αεροπορικώς. (12). Οι περισσότερες εισαγωγές ή εξαγωγές είναι από ή προς ΕΕ. Οι περισσότερες εισαγωγές/εξαγωγές είναι με Γερμανία και Ιταλία. (13)

Αγροτική παραγωγή και κτηνοτροφία

Στην αγροτική παραγωγή, σε διάφορες ποσότητες, σήμερα παράγετε, σιτάρι, κριθάρι, βρώμη, σίκαλη, αραβόσιτος, ρύζι, φασόλια, κουκιά, ρεβίθια, φακές, βαμβάκι, καπνός, γρασίδια, πεπόνια, καρπούζια, πατάτες, ντομάτες, κρεμμύδια, λάχανα, σταφύλια, πορτοκάλια, λεμόνια, μανταρίνια, μήλα, αχλάδια, ροδάκινα, βερίκοκα, κεράσια, σύκα, αμύγδαλα, καρύδια, φιστίκια, ελαιόλαδο, μπανάνα κ.α. (14). Ως γνωστόν η αγροτική παραγωγή συρρικνώνεται δραματικά, ο ΟΟΣΑ προβλέπει περαιτέρω μείωση. Είμαστε η 3η στην παγκόσμια παραγωγή ελιάς και λαδιού. Είμαστε 5η χώρα σε εξαγωγές σπαραγγιών, 7η χώρα παγκοσμίως σε εξαγωγές βαμβακιού, 11η σε παραγωγή βαμβακιού. 1980 πλεόνασμα 3,3 δις στο γεωργικό ισοζύγιο, αλλά το 1981 δηλαδή την χρονιά ένταξης της ΕΟΚ, έλλειμμα 290 εκατ. Ευρώ. Το 2008 έλλειμμα 3 δις ευρώ το 2009 στα γεωργικά προϊόντα(15). Ο έλεγχος του κειμένου “Η Ελληνική γεωργία και η καταστροφή της” δείχνει ότι υπάρχει σταθερή μείωση της αγροτικής παραγωγής από την είσοδο της Ελλάδας στην ΕΟΚ μέχρι σήμερα(16). Μάλιστα την τελευταία 20ετία όπου η κατανάλωση κρέατος αυξάνεται υπερβολικά, η παραγωγή μειώνεται σταθερά(17). Από το 2002 ως το 2009 η αξία των εισαγωγών αγροτικών προϊόντων από την Ε.Ε ανήλθε στα 47,143 δισεκατομμύρια ευρώ. Της ίδιας τάξης μεγέθους ήσαν και οι κοινοτικές επιδοτήσεις προς την ελληνική γεωργία. Μας επιδοτούσαν δηλαδή για να αγοράζουμε τα προϊόντα τους καταστρέφοντας την ελληνική αγροτική παραγωγή(18). Στην κτηνοτροφία, παράγουμε κρέας (βοδινό, χοιρινό, πρόβειο κ.α), βούτυρο, γάλα, τυρί, κρέμα γάλακτος, αυγά, μέλι. Στην αλιεία ψάρια (βακαλάοι, γαύροι, φόπες, μαρίδες, μπαρμπούνια, ξιφίες κ.α.), γαρίδες, όστρακα (19).

Άλλα

Παραγωγή μηχανών, βιομηχανικοί αυτοματισμοί, ξυλεία, έπιπλα κ.α.

Τουρισμός

Κάθε χρόνο έρχονται στην Ελλάδα 15 με 17 εκατομμύρια τουρίστες από το εξωτερικό, οι περισσότεροι προφανώς από Μαϊό μέχρι Οκτώβριο. Ο «μέσος τουρίστας» καταναλώνει γύρω στα 730 ευρώ (21). Υπάρχουν 9111 ξενοδοχειακές μονάδες.

Βασει της αξίας του παραγόμενου προϊόντος		Βασει της ποσότητας του παραγόμενου προϊόντος	
Παγκόσμια σειρά κατάταξης	Γεωργικό Προϊόν	Παγκόσμια σειρά κατάταξης	Γεωργικό Προϊόν
2η	Πρόβειο γάλα	2η	Πρόβειο γάλα
3η	Ελιές	3η	Ελιές
4η	Ακτινίδια	4η	Ακτινίδια
5η	Ροδάκινα και Νεκταρίνια	5η	Ροδάκινα και Νεκταρίνια
6η	Χαρούπια	5η	Χαρούπια
6η	Κελυφωτά φυστίκια	6η	Κελυφωτά φυστίκια
7η	Πεπόνια	7η	Κατσικίσιο γάλα
7η	Κατσικίσιο γάλα	8η	Κάστανα
8η	Κάστανα	9η	Πεπόνια
9η	Βαμβάκι	10η	Κεράσια
9η	Λούπινα	10η	Βαμβάκι
10η	Αμύγδαλα με κέλυφος	11η	Αμύγδαλα με κέλυφος
10η	Βαμβακόσπορος	11η	Βαμβακόσπορος
11η	Σπαράγγια	11η	Πράσα κ.α. λαχανικά
11η	Σύκα	12η	Φασολάκια
12η	Πράσα κ.α. λαχανικά	12η	Φουντούκια με κέλυφος
12η	Φασολάκια	12η	Σπαράγγια
13η	Αγκινάρες	12η	Σύκα
13η	Καρπούζια	13η	Καρύδια με κέλυφος

σύμφωνα με τον πρόεδρο της Πανελλήνιας Συνομοσπονδίας Ενώσεων Αγροτικών Συνεταιρισμών (ΠΑΣΕΓΕΣ), Τζανέτο Καραμίχα, «ακόμα και αν πάμε στη δραχμή οι Έλληνες δε θα πεινάσουμε», καθώς η αυτάρκεια της χώρας σε βασικά αγροτικά διατροφικά προϊόντα φτάνει το.... 94%!

Στη φυτική παραγωγή, όπως προκύπτει η αυτάρκεια είναι 99% κατά μέσο όρο και διαφοροποιείται μεταξύ επιμέρους κατηγοριών προϊόντων, όπως τα δημητριακά όπου η αυτάρκεια ανέρχεται στο 82% περίπου, το μικρότερο ποσοστό εντοπίζεται στο μαλακό στάρι (32%) και το υψηλότερο στο ρύζι (171%). Στα εσπεριδοειδή τη μεγαλύτερη αυτάρκεια παρουσιάζουν τα πορτοκάλια (167%), ενώ στα λεμόνια περιορίζεται στο 67%. Στα φρούτα η αυτάρκεια παραμένει υψηλή (128%), ενώ χαμηλή διαπιστώνεται στον κλάδο των οσπρίων (39%). Στη ζωϊκή παραγωγή το ποσοστό αυτάρκειας ανέρχεται κατά μέσο όρο στο 73%. Στο κρέας καταγράφεται αυτάρκεια 56%, με το μικρότερο ποσοστό στο βόειο κρέας (30% και το υψηλότερο στο αιγοπρόβειο (94%). Στην κατηγορία των γαλακτοκομικών-τυροκομικών προϊόντων, η φέτα με ποσοστό αυτάρκειας 147% υπερβαίνει το μέσο όρο της κατηγορίας, που κυμαίνεται στο 80%. Στο μέλι και στα αυγά, καταγράφεται ποσοστό αυτάρκειας 92% και 91% αντίστοιχα. Εξελίξεις στην αγροτική οικονομία Σημαντική πτώση της αξίας της παραγωγής του γεωργικού τομέα της Ελλάδος καταγράφεται στο διάστημα της εξαετίας 2006-2011, ιδιαίτερα

έντονη κατά το 2006 – με κάμψη μεγαλύτερη του 14%, αλλά και κατά τη διετία 2008-2009, με πτώση άνω του 4%. Τη διετία 2010-2011 εκτιμάται ότι υπήρξε οριακή αύξηση, όχι πάνω από 2%. Ιδιαίτερα έντονη είναι η πτώση της αξίας της φυτικής παραγωγής στο διάστημα 2005-2011, που συνδέεται κυρίως με την κάμψη των τιμών παραγωγού. Βάσει εκτιμήσεων της ευρωπαϊκής στατιστικής υπηρεσίας, η αξία της φυτικής παραγωγής σε βασικές τιμές, περιορίστηκε σε 6,89 δισ. ευρώ το 2011 από 8,24 δισ. ευρώ το 2006 (-16%). Αναφορικά με την τραπεζική χρηματοδότηση των επιχειρήσεων κατά κλάδο οικονομικής δραστηριότητας, προκύπτει ότι ο τομέας της γεωργίας απορροφά μόλις το 1,7% του συνόλου των δανείων. Τον Οκτώβριο του 2011, το υπόλοιπο των δανείων που προορίζονται για τις επιχειρήσεις του αγροτικού τομέα ανερχόταν σε 2,018 δισ. ευρώ, ενώ από το 2009, από την έναρξη της ύφεσης στην οικονομία μέχρι και πρόσφατα, ο ρυθμός επιβράδυνσης της τραπεζικής χρηματοδότησης προς τις γεωργικές επιχειρήσεις, με βάση τη μεταβολή του υπολοίπου των δανείων (2009: 3,962 δισ., Οκτώβριος 2011: 2,018 δισ. Euro) καταγράφει πτώση της τάξεως του 49% και πλέον.

4.7 Κατά Κεφαλήν Εισόδημα

4.7.1 "Πρωταθλήτρια" η Κρήτη στην αύξηση του κατά κεφαλήν ΑΕΠ ... εν μέσω κρίσης

Οι πλουσιότεροι στην Αθήνα, οι φτωχότεροι στη Β. Ελλάδα - 4η ... στον πλούτο η Κρήτη

Οι «πλουσιότεροι» Έλληνες είναι οι κάτοικοι της Αττικής, οι οποίοι κρατούν τα πρωτεία μεταξύ όλων των υπόλοιπων κατοίκων της χώρας, παρά την πολυετή ύφεση. Με βάση τα στοιχεία του 2014, το κατά κεφαλήν ΑΕΠ στην περιφέρεια Αττικής ανήλθε σε 22.377 ευρώ, σημειώνοντας πτώση της τάξεως του 0,7% συγκριτικά με το 2013 οπότε και είχε διαμορφωθεί σε 22.540 ευρώ.

Σε καμία άλλη περιφέρεια της χώρας δεν καταγράφεται ΑΕΠ υψηλότερο των 18.000 ευρώ, καθώς ο μέσος όρος της χώρας έχει πέσει πλέον στις 16.336 ευρώ (-0,8%).

Οι φτωχότεροι της χώρας για το 2014 είναι οι κάτοικοι της Ανατολικής Μακεδονίας και Θράκης, με κατά κεφαλήν ΑΕΠ της τάξεως των 11.366 ευρώ.

Κατά κεφαλήν Ακαθάριστο Εγχώριο Προϊόν ανά περιφέρεια (σε τρέχουσες τιμές, ποσά σε ευρώ)

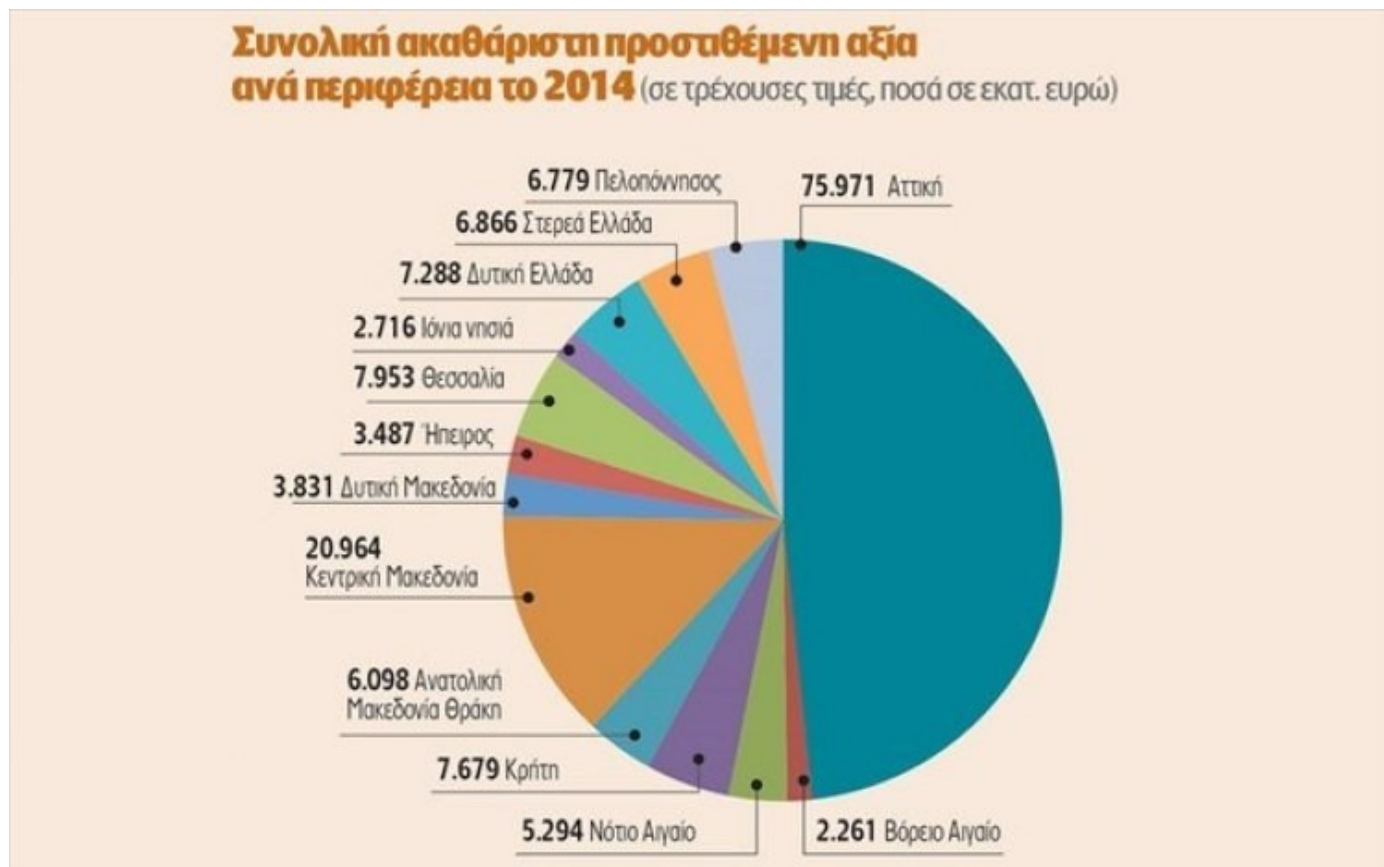
Περιφέρειες	2013	2014	Μεταβολή
Αττική	22.540	22.377	-0,7%
Βόρειο Αιγαίο	12.927	12.919	-0,1%
Νότιο Αιγαίο	17.874	17.899	0,1%
Κρήτη	13.584	13.773	1,4%
Ανατολική Μακεδονία - Θράκη	11.498	11.366	-1,2%
Κεντρική Μακεδονία	12.669	12.500	-1,3%
Δυτική Μακεδονία	15.707	15.624	-0,5%
Ήπειρος	11.662	11.606	-0,5%
Θεσσαλία	12.256	12.237	-0,1%
Ιόνια Νησιά	14.746	14.826	0,5%
Δυτική Ελλάδα	12.166	12.214	0,4%
Στερεά Ελλάδα	14.428	13.917	-3,5%
Πελοπόννησος	13.390	13.134	-1,9%
Μέσος όρος ανά την επικράτεια	16.475	16.336	-0,8%

Κατά το 2014, η Ακαθάριστη Προστιθέμενη Αξία (ΑΠΑ) στην Ελλάδα μειώθηκε κατά 1,9% στο σύνολο της χώρας, με αποτέλεσμα να διαμορφωθεί στα 157,187 δισ. ευρώ έναντι 160,237 δισ. ευρώ το 2013. Η παραγωγή της μισής ακαθάριστης προστιθέμενης αξίας (ποσοστό 48,3%) έγινε στην Αττική, ενώ ακολουθεί η Κεντρική Μακεδονία που παράγαγε το 13,3% της ΑΠΑ.

Αναλυτικά, η ακαθάριστη προστιθέμενη αξία για το 2014, ανά περιφέρεια, διαμορφώθηκε ως εξής:

- * Αττική: 75,971 δισ. ευρώ το 2014 έναντι 77,737 δισ. ευρώ το 2013 (μείωση 2,3%).
- * Βόρειο Αιγαίο: 2,261 δισ. ευρώ έναντι 2,282 δισ. ευρώ το 2013 (μείωση 0,9%).
- * Νότιο Αιγαίο: 5,294 δισ. ευρώ έναντι 5,307 δισ. ευρώ το 2013 (μείωση 0,2%).
- * Κρήτη: 7,679 δισ. ευρώ το 2014 έναντι 7,597 δισ. ευρώ το 2013 (αύξηση 1,1%).
- * Ανατολική Μακεδονία - Θράκη: 6,098 δισ. ευρώ έναντι 6,213 δισ. ευρώ (μείωση 1,9%).
- * Κεντρική Μακεδονία: 20,964 δισ. ευρώ έναντι 21,44 δισ. ευρώ το 2013 (μείωση 2,2%, ποσοστό μεγαλύτερο από αυτό του εθνικού μέσου όρου που ήταν στο -1,9%).
- * Δυτική Μακεδονία: 3,831 δισ. ευρώ έναντι 3,901 δισ. ευρώ το 2013 (μείωση 1,8%).
- * Ήπειρος: 3,487 δισ. ευρώ έναντι 3,538 δισ. ευρώ το 2013 (μείωση 1,5%).
- * Θεσσαλία: 7,953 δισ. ευρώ έναντι 8,04 δισ. ευρώ το 2013.
- * Ιόνια νησιά: 2,716 δισ. ευρώ έναντι 2,72 δισ. ευρώ το 2013 (μείωση 0,2%).

- * Δυτική Ελλάδα: 7,288 δισ. ευρώ έναντι 7,339 δισ. ευρώ το 2013.
- * Στερεά Ελλάδα: 6,866 δισ. ευρώ έναντι 7,162 δισ. ευρώ το 2013 (-4,1%).
- * Πελοπόννησος: 6,779 δισ. ευρώ έναντι 6,96 δισ. ευρώ το 2013 (μείωση 2,6%).



Όσον αφορά τη συμμετοχή των περιφερειών στη δημιουργία της Ακαθάριστης Προστιθέμενης Αξίας, εκτός από την Αττική που έχει τη μερίδα του λέοντος με ποσοστό 48,3%, σημαντικό μερίδιο παρά την πτώση του 2014 διατηρεί και η Κεντρική Μακεδονία με ποσοστό 13,3%, ενώ ακολουθεί στην τρίτη θέση η Θεσσαλία με ποσοστό 5,1%.

Τη χαμηλότερη συμμετοχή στην Ακαθάριστη Προστιθέμενη Αξία έχουν οι περιφέρειες του Βορείου Αιγαίου με ποσοστό 1,4% και των Ιονίων Νήσων με ποσοστό 1,7%.

Το κατά κεφαλήν ΑΕΠ μειώθηκε το 2014 κατά 0,8%, για να διαμορφωθεί σε 16.336 ευρώ έναντι 16.475 ευρώ το 2013 (μείωση 0,8%). Το κατά κεφαλήν ΑΕΠ ανά περιφέρεια υπολογίστηκε για το 2014 ως εξής:

- * Αττική: 22.377 ευρώ το 2014 έναντι 22.540 το 2013 (μείωση 0,7%).
- * Βόρειο Αιγαίο: 12.919 ευρώ το 2014 έναντι 12.927 ευρώ το 2013 (μείωση 0,1%).
- * Νότιο Αιγαίο: 17.899 ευρώ το 2014 έναντι 17.874 ευρώ το 2013 (αύξηση 0,1%).
- * Κρήτη: 13.773 ευρώ το 2014 έναντι 13.584 ευρώ το 2013 (αύξηση 1,4%).
- * Ανατολική Μακεδονία - Θράκη: 11.366 ευρώ το 2013 έναντι 11.498 ευρώ το 2013 (μείωση 1,2%).
- * Κεντρική Μακεδονία: 12.500 ευρώ το 2014 έναντι 12.669 ευρώ το 2013 (μείωση 1,3%).
- * Δυτική Μακεδονία: 15.624 ευρώ το 2014 έναντι 15.707 ευρώ το 2013 (μείωση 0,5%).
- * Ήπειρος: 11.606 ευρώ το 2014 έναντι 11.662 ευρώ το 2013 (μείωση 0,5%).
- * Θεσσαλία: 12.237 ευρώ το 2014 έναντι 12.256 ευρώ το 2013 (μείωση 0,1%).
- * Ιόνια νησιά: 14.826 ευρώ το 2014 έναντι 14.746 ευρώ το 2013 (αύξηση 0,5%).
- * Δυτική Ελλάδα: 12.214 ευρώ το 2014 έναντι 12.166 ευρώ το 2013 (αύξηση 0,4%).
- * Στερεά Ελλάδα: 13.917 ευρώ το 2014 έναντι 14.428 ευρώ το 2013 (μείωση 3,5%).
- * Πελοπόννησος: 13.134 ευρώ το 2014 έναντι 13.390 ευρώ το 2013 (μείωση 1,9%).

4.7.2 ΕΛΣΤΑΤ: Κατά κεφαλήν εισόδημα 16.294 ευρώ στην Ελλάδα το 2015



Στα 16.294 ευρώ ανήλθε το κατά κεφαλήν Ακαθάριστο Εγχώριο Προϊόν στην Ελλάδα το 2015, σύμφωνα με στοιχεία για τους Περιφερειακούς Λογαριασμούς που δημοσιοποίησε σήμερα Πέμπτη η **Ελληνική Στατιστική Αρχή (ΕΛΣΤΑΤ)**.

Σε σχέση με το 2014, όταν είχε ανέλθει στα 16.402 ευρώ το κατά κεφαλήν Ακαθάριστο Εγχώριο Προϊόν σημείωσε πτώση 0,7%.

Το μεγαλύτερο κατά κεφαλήν ΑΕΠ καταγράφεται στην Αττική. Το 2015 ανήλθε σε μέσα επίπεδα στα 22.192 ευρώ, σημειώνοντας πτώση 0,9% έναντι του 2014 (22.389 ευρώ).

Ακολουθεί το Νότιο Αιγαίο με κατά κεφαλήν ΑΕΠ 18.153 ευρώ (0,6% αυξημένο έναντι του 2014), η Δυτική Μακεδονία με κατά κεφαλήν ΑΕΠ 15.642, έναντι 16.320 το 2014 (μείωση 4,2%), τα Ιόνια Νησιά με κατά κεφαλήν ΑΕΠ 15.039 ευρώ (0,2% αυξημένο έναντι του 2014), η Στερεά Ελλάδα με κατά κεφαλήν ΑΕΠ 14.117 ευρώ, η Κρήτη με κατά κεφαλήν ΑΕΠ 13.912 ευρώ, η Πελοπόννησος με κατά κεφαλήν ΑΕΠ 13.358 ευρώ, το Βόρειο Αιγαίο με κατά κεφαλήν ΑΕΠ 12.582 ευρώ, η Κεντρική Μακεδονία με κατά κεφαλήν ΑΕΠ 12.557 ευρώ, η Θεσσαλία με κατά κεφαλήν ΑΕΠ 12.393 ευρώ, η Δυτική Ελλάδα με κατά κεφαλήν ΑΕΠ 12.097 ευρώ, η Ήπειρος με κατά κεφαλήν ΑΕΠ 11.500 ευρώ και τελευταία κατατάσσεται η Περιφέρεια Ανατολικής Μακεδονίας και Θράκης με κατά κεφαλήν ΑΕΠ 11.164 ευρώ.

Το 2015 η συνολική Ακαθάριστη Προστιθέμενη Αξία στο σύνολο της χώρας διαμορφώθηκε στα 155,7 δισ. ευρώ, 1,4% μειωμένη σε σχέση με το 2014, όταν και ήταν 155,9 δισ. ευρώ. Όσον αφορά στην συμμετοχή των περιφερειών στην δημιουργία της Ακαθάριστης Προστιθέμενης Αξίας το μεγαλύτερο μερίδιο κατέχει η Αττική με 47,9% και ακολουθεί η Κεντρική Μακεδονία με 13,5%.

Την μεγαλύτερη Ακαθάριστη Προστιθέμενη Αξία ανά Περιφέρεια καταγράφει η Αττικής με 74,5 δισ. ευρώ, ακολουθεί η Κεντρική Μακεδονία με 20,94 δισ. ευρώ, η Θεσσαλία με 8 δισ. ευρώ, η Κρήτη με 7,76 δισ. ευρώ, η Δυτική Ελλάδα με 7,16 δισ. ευρώ, η Πελοπόννησος με 6,86 δισ. ευρώ, η Ανατολική Μακεδονία, Θράκη, με 5,970 δισ. ευρώ, η Δυτική Μακεδονία με Ακαθάριστη Προστιθέμενη Αξία 3,801 δισ. ευρώ, η Στερεά Ελλάδα με 6,941 δισ. ευρώ, το Νότιο Αιγαίο με 5,368 δισ. ευρώ, η Ήπειρος με 3,433 δισ. ευρώ, το Βόρειο Αιγαίο με 2,191 δισ. ευρώ και τα Ιόνια Νησιά με 2,744 δισ. ευρώ.

4.7.3 Τελευταία η Κρήτη ανάμεσα στις 14 Περιφέρειες με κατά κεφαλήν

αγοραστική δύναμη

Στην 22η θέση μεταξύ 42 χωρών της ΕΕ βρίσκεται η Ελλάδα ως προς την κατά κεφαλήν αγοραστική δύναμη το 2016, η οποία για τους Έλληνες υπέστη νέα μείωση.

Ειδικότερα αύξηση κατά 0,3% παρουσιάζει σε ονομαστική αξία η κατά κεφαλήν αγοραστική δύναμη των Ευρωπαίων το 2016 συγκριτικά με το προηγούμενο έτος, σύμφωνα με τα αποτελέσματα της έρευνας «GfK Αγοραστική Δύναμη Ευρώπης 2016» που πραγματοποιήθηκε σε 42 χώρες.

Αναφορικά με την Ελλάδα, με μέση τιμή της τάξης των 9,313 ευρώ σε αγοραστική δύναμη ή διαθέσιμο εισόδημα ανά κάτοικο, η χώρα παραμένει στην 22η θέση στην ευρωπαϊκή κατάταξη.

Αυτό είναι περίπου κατά ένα τρίτο χαμηλότερο του ευρωπαϊκού μέσου όρου. Επίσης, η ονομαστική μείωση είναι -0,2% σε σχέση με το προηγούμενο έτος.

Συγκρίνοντας τις 14 ελληνικές περιφέρειες, οι κάτοικοι της Αττικής, παρουσιάζουν την υψηλότερη μέση αγοραστική δύναμη: Με σχεδόν 10,800 ευρώ κατά κεφαλήν αγοραστική δύναμη, έχουν 16% περισσότερο διαθέσιμο εισόδημα από το μέσο όρο της χώρας αλλά παρόλα αυτά παραμένουν πίσω κατά 21 τοις εκατό από τον ευρωπαϊκό μέσο όρο. Αυτό τους τοποθετεί περίπου στο ίδιο επίπεδο αγοραστικής δύναμης με τους κατοίκους της Πορτογαλίας (κατάταξη 20η στην Ευρώπη).

Πιο κοντά στη μέση τιμή της χώρας εμφανίζεται η Κεντρική Μακεδονία με 9,244 ευρώ ανά κάτοικο.

Το νησί της Κρήτης κατατάσσεται τελευταίο ανάμεσα στις 14 περιφέρειες με 7,331 ευρώ κατά κεφαλήν αγοραστική δύναμη – αυτό είναι 21% χαμηλότερο από το μέσο όρο της χώρας και κατά προσέγγιση ίσο με το διαθέσιμο εισόδημα των κατοίκων της Τσεχίας (κατάταξη 26η στην Ευρώπη).

4.8 Η Βάση των ΗΠΑ στην Κρήτη

4.8.1 Ποιός ο ρόλος της-Πως λειτουργεί



Κάθε φορά που οι Η.Π.Α είτε μόνες τους είτε με τη συμμετοχή των συμμάχων της αποφασίζουν την πολεμική εμπλοκή τους στην ευρύτερη περιοχή της Μέσης Ανατολής ανακύπτει θέμα "διευκόλυνσης" των στρατευμάτων της στη Βάση της Σούδας. (U.S. Naval Support Activity (NSA) Souda Bay).

Βέβαια, όπως κατ' επανάληψη έχει δημοσιεύσει το Flashnews.gr, ουσιαστικά δεν πρόκειται για "μια" βάση, αλλά για δύο βασικές στρατιωτικές εγκαταστάσεις των ΗΠΑ που όπως και το Πεδίο Βολής Κρήτης, η 115 Πτέρυγα Μάχης και το νεοσύστατο Νατοϊκό Κέντρο Εκπαίδευσης Ναυτικής Επιτροπής, βρίσκονται στο Ακρωτήριο του Δήμου Χανίων.

Η μία εγκατάσταση είναι η αεροπορική βάση ευκολίας των ΗΠΑ η είσοδος της οποίας είναι από το χωριό Μουζουράς και οι χώροι της βρίσκονται βορειοανατολικά του αεροδρομίου Χανίων του οποίου και γίνεται χρήση.

Η άλλη εγκατάσταση είναι η ναυτική βάση των ΗΠΑ στο Μαράθι όπου "δένουν" όλα τα πολεμικά πλοία των συμμάχων αλλά και τα φορτηγά με τα οποία γίνεται ο ανεφοδιασμός της αεροπορικής βάσης.

Επίσης από την βάση στο Μαράθι ξεκινά και ο αγωγός προς την αεροπορική βάση, με τον οποίο ανεφοδιάζονται οι Αμερικανοί με "δικά τους" καύσιμα.

Σήμερα η Βάση Ευκολίας των ΗΠΑ, είναι η μοναδική βάση που διαθέτουν στην χώρα μας και μαζί με την ναυτική βάση στο Μαράθι, από τις πλέον σημαντικές στρατιωτικές εγκαταστάσεις στην ανατολική Μεσόγειο.

4.8.2 Ποιο είναι το καθεστώς της βάσης και ποιες οι διευκολύνσεις των Αμερικανών:

Τεράστια είναι η στρατηγική σημασία της Βάσης της Σούδας. Η βάση χρησιμοποιήθηκε εκτενώς από τους Αμερικανούς στις επιχειρήσεις τους εναντίον του Ιράκ τόσο το 1991 όσο και το 2003, αλλά και στον πόλεμο του Αφγανιστάν.

Ως σταυροδρόμι των σημαντικότερων θαλάσσιων οδών για την προβολή της ναυτικής ισχύος των ΗΠΑ, ο κόλπος της Σούδας αποτελεί πολλαπλασιαστή ισχύος.

Από τη βάση μπορούν να έχουν τον έλεγχο της Μεσογείου, του Εύξεινου Πόντου, της Ερυθράς Θάλασσας και να διεισδύουν ασφαλώς στη Μέση Ανατολή (μέσω και του φίλιου Ισραήλ).

Η γενική συμφωνία που διέπει το καθεστώς της βάσης της Σούδας είναι η Mutual Defence Cooperation Agreement που υπεγράφη το 1990, όταν υπουργός Εξωτερικών ήταν ο σημερινός Πρωθυπουργός κ. Αντ. Σαμαράς.

Σε αυτό το πλαίσιο συμφωνήθηκε η παραχώρηση ναυτικών και αεροπορικών διευκολύνσεων προς τις Ηνωμένες Πολιτείες. Η συμφωνία έχει συμπληρωθεί έκτοτε από διάφορα Μνημόνια Κατανόησης (MoUs) επί διαφόρων ειδικότερων

ζητημάτων. Ωστόσο οι διευκολύνσεις παραχωρούνται κατόπιν άδειας της ελληνικής κυβέρνησης.

Η βάση της Σούδας βρίσκεται υπό ελληνική διοίκηση. Το αμερικανικό πολεμικό ναυτικό όμως διατηρεί τη διοίκηση και τον έλεγχο στο δικό του προσωπικό, υλικό και λειτουργίες όταν χρησιμοποιεί εγκαταστάσεις.

Για τις Ηνωμένες Πολιτείες όμως, η Σούδα αποτελεί προχωρημένη βάση ανεφοδιασμού για τις επιχειρήσεις τους στην Ανατολική Μεσόγειο και στη Μέση Ανατολή.



Το "καμάρι" των ναυτικών εγκαταστάσεων στο Μαράθι είναι το περίφημο κρηπίδωμα K-14. Κατασκευασμένο με κονδύλια του ΝΑΤΟ, το K-14 μπορεί να φιλοξενήσει αεροπλανοφόρο. Το μήκος του υπολογίζεται περίπου 300 μέτρα και το πλάτος του περίπου 100 μέτρα. Αυτό το στοιχείο προσφέρει συγκριτικό πλεονέκτημα στη Σούδα, καθώς πρόκειται για τη μοναδική τέτοια εγκατάσταση στη Μεσόγειο.

Οι Αμερικανοί τα τελευταία χρόνια δίνουν ιδιαίτερη βαρύτητα και στον τομέα των επικοινωνιών. Έχουν εξοπλίσει την βάση και της έχουν αναθέσει ρόλο "μεγάλου αδελφού" σε μια περιοχή, εναέρια και θαλάσσια, από τον Καύκασο μέχρι τη Μέση Ανατολή.

Στις αεροπορικές εγκαταστάσεις στον Μουζουρά, οι Αμερικανοί διατηρούν δικό τους τμήμα, που το διοικούν αποκλειστικά οι ίδιοι. Εκεί μπορούν να φιλοξενηθούν όλοι οι τύποι αεροσκαφών, από μαχητικά και μεταγωγικά, ως και τα γνωστά

κατασκοπευτικά Awacs.

Στην Βάση της Σούδας, υπάρχει επίσης ένα από τα ελάχιστα ανά τον κόσμο κέντρα Foracs. Πρόκειται για κέντρο στο οποίο επισκευάζονται τα ηλεκτρονικά συστήματα πολεμικών πλοίων όταν αυτά απομαγνητίζονται και αποσυντονίζονται.

Όπως αναγράφει και η ιστοσελίδα της βάσης cnic.navy.mil , περισσότεροι από 900 Αμερικανοί υπηρετούν στη βάση της Σούδας.

4.8.3 ΑΜΕΡΙΚΑΝΙΚΗ ΒΑΣΗ ΣΟΥΔΑΣ, Η ΜΕΙΟΔΟΣΙΑ ΜΙΑΣ ΣΚΑΝΔΑΛΩΔΟΥΣ ΚΑΤΟΧΗΣ

Γράφει ο Νίκος Χειλαδάκης

Την έχουν πει «αεροπλανοφόρο της Μεσογείου», την έχουν χαρακτηρίσει σαν την πιο σπουδαία αμερικανική βάση των ΗΠΑ στο εξωτερικό, ήταν η κυριότερη βάση των αμερικανικών επιχειρήσεων στο Ιράκ, ακόμα και στον πολέμο του Αφγανιστάν. Παρ' όλα αυτά τα ελληνικά κέρδη από αυτή την βάση είναι σχεδόν μηδενικά καθώς κάποιοι Έλληνες πολιτικοί, που κατά σύμπτωση έχουν παραβρεθεί στις συνεδριάσεις της Λέσχης Μπίλντεμπεργκ, με καθαρά μειοδοτικές συμφωνίες την έχουν ουσιαστικά παραδώσει άνευ ανταλλαγμάτων στους Αμερικανούς.

Χαρακτηριστικό της αξίας της βάσης αυτής, είναι ότι πριν από λίγο καιρό είχε δημοσιευτεί σε τουρκικές εφημερίδες ότι οι Αμερικανοί σκοπεύουν για οικονομικούς λόγους να κλείσουν περί τις δέκα βάσεις τους στην Ευρώπη, ακόμα και την βάση του Ιντζιρλίκ στην νοτιοανατολική Τουρκία που οι Τούρκοι την προβάλλουν σαν υψίστης στρατηγικής σημασίας, αλλά ούτε «κουβέντα» για την βάση της Σούδας.

Η ιστορία αυτής της βάσης αρχίζει από το 1947 όταν άρχισαν να συζητούνται και να υπογράφονται οι πρώτες ελληνοαμερικανικές συμβάσεις αμυντικής συνεργασίας. Η ιδέα χρησιμοποίησης της Σούδας σχηματίστηκε το 1950 ενώ η έναρξη των εργασιών διαμόρφωσης της βάσεως έγινε μετά δύο έτη. Μετά την ένταξη της Ελλάδας στο ΝΑΤΟ, (18/2/1952), τον Οκτωβρίου του 1953 είχε γίνει η πρώτη συμφωνία μεταξύ ΗΠΑ και Ελλάδας για την δημιουργία βάση στην περιοχή της Σούδας.

Μετά τη μεταπολίτευση του 1974 κυριάρχησαν τα συνθήματα έξω οι βάσεις, αλλά... παρέμειναν μόνο συνθήματα. Επί πρωθυπουργίας Ανδρέα Παπανδρέου έγιναν διαπραγματεύσεις για τη σύναψη συμφωνίας το πώς θα συνεχιζόταν το καθεστώς των βάσεων στην Ελλάδα, για να έρθει ο επί κυβερνήσεως Μητσοτάκη τότε υπουργός Εξωτερικών Α. Σαμαράς, να οριστικοποιήσει την παραμονή μιας μόνο βάσεως, αυτής

της Σούδας, με τον νόμο 1893/90 ΦΕΚ 106/6-8-90 τεύχος πρώτο. Η γενική συμφωνία που διέπει το καθεστώς της βάσης της Σούδας είναι η «Mutual Defence Cooperation Agreement» που υπεγράφη το 1990, όταν υπουργός Εξωτερικών ήταν ο μετέπειτα μνημονιακός πρωθυπουργός, κ. Αντ. Σαμαράς, και ο Ιωάννης Βαρβιτσιώτης ως τότε υπουργός Άμυνας της ΝΔ. Από την πλευρά των ΗΠΑ την συμφωνία υπέγραψαν ο Ντικ Τσένεϊ, μετέπειτα αντιπρόεδρος του Μπους τζούνιορ και τότε υπουργός Άμυνας των ΗΠΑ και ο Μάικλ Σωτήρχος, τότε πρέσβης των ΗΠΑ στην Ελλάδα.

Στις 13 Ιούνη 2001 υπογράφηκε στις Βρυξέλλες από τους υπουργούς Εξωτερικών, Ελλάδα και ΗΠΑ, Γ. Παπανδρέου και Κ. Πάουελ, στα πλαίσια της ετήσιας ανανέωσης παραμονής των αμερικανικών βάσεων στην Ελλάδα, συμπληρωματική συμφωνία με τον τίτλο «Συνολική Τεχνική Συμφωνία μεταξύ Ελληνικής Δημοκρατίας και ΗΠΑ», που ήρθε προς κύρωση στη Βουλή από την κυβέρνηση. Στη συνέχεια η αρχική σύμβαση ανανεώθηκε με μian άλλη που ισχύει μέχρι σήμερα, την CTA (Comprehensive Technical Arrangement) που κυρώθηκε στη Βουλή επί υφυπουργίας στο ΥΠΕΞ του κ. Α. Λοβέρδου τον Ιούλιο 2003. Σε αυτή την συμφωνία συμπεριελήφθησαν όλες οι από το 1947 διμερείς συμβάσεις, συμφωνίες, διακοινώσεις, επιστολές, παραρτήματα, πρωτόκολλα, με ακαταλαβίστικους και διαφορούμενους όρους, που αν χρειάζονταν θα εφαρμοσθούν αιφνιδιαστικά όταν προέκυπτε τέτοια ανάγκη. Σε πρόσφατη επίσκεψη μας στην περιοχή αντιληφθήκαμε ότι είναι ουσιαστικά υπό ξένη κατοχή και κανείς δεν μπορεί να πλησιάσει άνευ ειδικής αδειάς.

Οι εξελίξεις στην ευρύτερη περιοχή και ειδικά στην ανατολική Μεσόγειο τα πέντε τελευταία χρόνια, δηλαδή όσα χρόνια η Ελλάδα έχει παραδώσει την εθνική της κυριαρχία με τα προδοσία των μνημονίων, έχουν αναβιβάσει την γεωπολιτική αξία της βάσης σε ύψιστα επίπεδα. Ο ανταγωνισμός ΝΑΤΟ- Ρωσίας, η εμφάνιση της Κίνας στην περιοχή, μια σειρά τοπικών διενέξεων όπως ο εμφύλιος της Συρίας και του Ιράκ, η κατάσταση στην Λιβύη, στην Αίγυπτο, το Κυπριακό, το μεσανατολικό πρόβλημα αλλά κυρίως το τεράστιο ζήτημα των ενεργειακών αγωγών, προσέδωσαν τεράστια αξία στην χρήση της βάσης της Σούδας.

Σε όλα αυτά πιο ήταν το αντίτιμο που κέρδισε η χώρα μας από την αμερικανική χρήση της βάσης αυτής ; Επιτέλους ποτέ θα μπορούσαμε να κυβερνήσουμε εμείς οι ίδιοι τον τόπο μας και να αξιοποιήσουμε την τεράστια γεωπολιτική του αξία ; Ως τότε μειοδότες και ανεύθυνοι, συχνά ακόμα και ανθέλληνες πολιτικοί, θα κυβερνούσαν μειοδοτικά αυτή την χώρα ;

ΚΕΦΑΛΑΙΟ 5

ΕΛΕΥΘΕΡΕΣ ΟΙΚΟΝΟΜΙΚΕΣ ΖΩΝΕΣ

5.1 Τί είναι οι Ειδικές Οικονομικές Ζώνες, ποιός τις επινόησε και γιατί;



Οι **Ειδικές Οικονομικές Ζώνες**, εν συντομία **Ε.Ο.Ζ.**, είναι μια μοντέρνα εκδοχή των παλιών αποικιών. Είναι κράτος εν κράτη. Δηλαδή μέρος της εδαφικής επικράτειας ενός κράτους εκχωρείται σε ιδιώτες επενδυτές με:

- ειδικό εργασιακό καθεστώς
- ειδικό φορολογικό καθεστώς
- και ειδικό διοικητικό καθεστώς

προκειμένου να το αξιοποιήσουν προς όφελός τους. Ειδικές Οικονομικές Ζώνες έχουμε πάμπολλες στον κόσμο -γύρω στις 3.500- και αφορούν χώρες που

βρίσκονται είτε σε χρεοκοπία, είτε στο χείλος χρεοκοπίας για να υπάρχει το άλλοθι της δημιουργίας τους. Χαρακτηριστικό και (επικίνδυνα πολύ) κοντινό μας παράδειγμα είναι η ελεύθερη οικονομική ζώνη στην ανατολική Θράκη και που απέχει μόλις 120 χιλιόμετρα από τα σύνορά μας στη Θράκη. Οι «επιχειρήσεις» της συγκεκριμένης ειδικής οικονομικής ζώνης δεν πληρώνουν κανένα φόρο, δεν πληρώνουν ΦΠΑ, δεν πληρώνουν δασμούς κι έχουν διαφορετικό νόμισμα από την υπόλοιπη τουρκική επικράτεια (συγκεκριμένα έχουν δολάριο σε σταθερή ισοτιμία με το τουρκικό νόμισμα για να υπάρχει το κίνητρο των «ξένων επενδύσεων») . Χαρακτηριστικό όλων αυτών των ΕΟΖ αλλά και της συγκεκριμένης είναι πως δεν απασχολούν ντόπιο προσωπικό, αλλά αλλοδαπούς και δει «εισαγόμενους» από τα βάθη της Ανατολίας. Αυτούς αναλαμβάνουν να τους φέρνουν ειδικοί «αντζέντηδες» και να τους ανανεώνουν ανά τακτά χρονικά διαστήματα (συνήθως κάθε 6 μήνες ή έναν χρόνο). Δηλαδή οι επιχειρήσεις των ΕΟΖ απασχολούν σχεδόν αποκλειστικά **μετανάστες** για να έχουν το προσωπικό τους υποταγμένο. Αυτό το χαρακτηριστικό είναι που κάνει τις ΕΟΖ πιο «μοντέρνες» από τις παλιές αποικίες, γιατί οι παλιοί αποικιοκράτες είχαν παρατηρήσει πως οι γηγενής πληθυσμοί με την πάροδο των χρόνων ξεσηκώνονται, ζητάνε τη γη τους πίσω και τους δημιουργούν προβλήματα. Οπότε σκέφτηκαν να διώξουν τους ντόπιους και να φέρουν στη θέση τους άπορους μετανάστες που θα δουλεύουν αμίλητα και για ένα κομμάτι ψωμί.

Το αρχικό πείραμα των σύγχρονων ΕΟΖ έγινε στην Κίνα τη δεκαετία του '80 με την εφαρμογή τεσσάρων ΕΟΖ. Η ιδέα ήταν των «Βρετανών τραπεζιτών» που την έδωσαν στον Κινέζο και την εφάρμοσαν με επιτυχία. Από εκεί προέκυψε και το κινέζικο μεροκάματο κι όλα αυτά που κατά καιρούς ακούμε για τις συνθήκες εργασίας στην Κίνα. Αντί της εξωτερικής μετανάστευσης βέβαια οι Κινέζοι χρησιμοποιούν την εσωτερική, επειδή τους το επιτρέπει ο τεράστιος αριθμός των κατοίκων τους αλλά και το πολιτικό τους καθεστώς. Το ενδιαφέρον είναι πως η κινεζική κυβέρνηση προκειμένου να υποστηρίξει το νέο εγχείρημα κι επειδή υπάρχουν και εξεγέρσεις πού και πού, έφτιαξε ένα ειδικό στρατιωτικό σώμα που προστατεύει τις επιχειρήσεις των ΕΟΖ από τις εξεγέρσεις των Κινέζων εργατών.

5.2 Αλήθειες και μύθοι για τις Ελεύθερες Οικονομικές Ζώνες

Οι αντιδράσεις από εργατικούς φορείς και από... επιχειρηματίες κάνουν το θέμα της δημιουργίας Ελεύθερων Οικονομικών Ζωνών (ΕΟΖ) να «παγώνει», κάθε φορά που το υπουργείο Ανάπτυξης ή το υπ. Οικονομικών προσπαθεί να το ξεπαγώσει. Οι αντιδράσεις, μάλιστα, δεν προέρχονται πάντα από το εσωτερικό, αλλά κάποιες φορές και από την Κομισιόν με τη μορφή επιφυλάξεων ή συστάσεων.

Τι είναι οι Ελεύθερες Οικονομικές Ζώνες, τι θέλει να φτιάξει η ελληνική πολιτεία και γιατί θεωρούνται κάτι κακό για τις εργασιακές σχέσεις και τους μισθούς, οδηγώντας τους σε τριτοκοσμικά επίπεδα;

Ο πιο ασφαλής τρόπος για να απαντήσει κάποιος στα ερωτήματα αυτά είναι να ανατρέξει σε όλες τις ΕΟΖ του κόσμου και να δει τι επιπτώσεις είχαν στις οικονομίες. Αν γίνει αυτό, θα διαπιστώσει ότι σήμερα υπάρχουν περισσότερες από 5.000 ΕΟΖ, σε 125 χώρες, όπου απασχολούνται 52 εκατομμύρια εργαζόμενοι και από όπου προέρχεται ετήσιος όγκος εξαγωγών ύψους 700 δισ. ευρώ, σε επίπεδο παγκόσμιου εμπορίου. Ωστόσο, η Πολωνία αποτελεί σήμερα τη μοναδική χώρα-μέλος της Ε.Ε. στην οποία λειτουργούν ΕΟΖ, οι οποίες προϋπήρχαν της ένταξής της στην Ε.Ε. Στην Πολωνία υπάρχουν 14 ΕΟΖ περιορισμένης χρονικής διάρκειας, με κάποιες να ισχύουν έως τις 23/12/2012 και κάποιες άλλες έως τις 31/12/2017.

Ελεύθερη ή Ειδική Οικονομική Ζώνη είναι ένα τμήμα του εδάφους μιας χώρας, όπου τα εμπορεύματα θεωρούνται αντικείμενα πέρα από τα όρια του εθνικού τελωνειακού εδάφους και, ως εκ τούτου, δεν υπόκεινται στον κοινό τελωνειακό έλεγχο και στη φορολογία. Πολλά κράτη προκειμένου να δώσουν κίνητρα στις ΕΟΖ, ώστε να προσελκύσουν ξένες επενδύσεις για να ενισχύσουν τις εξαγωγές και να εισαγάγουν τεχνογνωσία, προσφέρουν παράλληλα σειρά κινήτρων, κυρίως φορολογικών.

Το ελληνικό σχέδιο

Στο σχέδιο που εξετάζει η ελληνική κυβέρνηση, εξετάζονται τα εξής κίνητρα και προϋποθέσεις:

- Μειωμένοι συντελεστές φορολόγησης των κερδών, της τάξης του 8%-9%. Μάλιστα, δεν αποκλείεται να παρέχεται και πλήρης φοροαπαλλαγή για κάποιες δραστηριότητες (π.χ. παραγωγή προϊόντων τεχνολογίας για εξαγωγές εκτός Ευρωπαϊκής Ένωσης).
- Απλές διαδικασίες αδειοδότησης.
- Πρόβλεψη ρήτρας σύνδεσης της παραγωγικότητας με την αμοιβή των εργαζομένων.
- Οι επιχειρήσεις στις ΕΟΖ θα υποχρεούνται να απασχολούν κατά προτεραιότητα εργατικό δυναμικό που θα προέρχεται από τις περιοχές όπου λειτουργούν οι ζώνες αυτές.

Μολονότι το θέμα των ΕΟΖ «ζεστάθηκε» αρκετές φορές μέσα στο 2012 (το τελευταίο «ζέσταμα» ήταν πέρυσι το φθινόπωρο) η κυβέρνηση αναγνωρίζει ότι ακόμα βρίσκεται σε πρώιμο στάδιο διαβούλευσης με τους κοινοτικούς μηχανισμούς. Έτσι, ανάλογα με το πού και το πώς θα καταλήξουν οι διαπραγματεύσεις με την Ε.Ε., θα εξαρτηθεί η ειδική νομοθετική ρύθμιση για τη δημιουργία των ΕΟΖ στην Ελλάδα.

5.2.1 Μύθοι και αλήθειες

Απαντήσεις για τους μύθους και τις αλήθειες γύρω από τις ΕΟΖ μπορούμε να πάρουμε από την πρόσφατη τεχνική έκθεση που είχε εκπονηθεί από την Capital Markets για τη δημιουργία ΕΟΖ Αν. Μακεδονίας και Θράκης.

Αθέμιτος ανταγωνισμός μεταξύ των επιχειρήσεων εντός και εκτός ΕΟΖ. Οι ζώνες αυτές έχουν κυρίως εξαγωγικό προσανατολισμό και η οικονομική τους δράση στο πλαίσιο της εγχώριας αγοράς γίνεται κατά κύριο λόγο μετά την επιβολή δασμών, οι οποίοι εξαλείφουν το συγκριτικό πλεονέκτημα που απολαμβάνουν οι εταιρείες που λειτουργούν εντός της ΕΟΖ, έναντι αυτών που λειτουργούν εκτός αυτής.

Μισθοί πείνας. Το ότι οι Κινέζοι εργάζονται στις ΕΟΖ της χώρας τους με 40 δολάρια τον μήνα και 60 ώρες εργασίας την εβδομάδα, ή το ότι οι Τούρκοι εργάζονται στις αντίστοιχες ζώνες με 240 δολάρια τον μήνα και 45 ώρες δουλειάς την εβδομάδα, οφείλεται στο γεγονός ότι αυτές είναι οι γενικότερες εργασιακές συνθήκες που ισχύουν στη χώρα τους και όχι εξαιτίας του καθεστώτος που διέπει την εκάστοτε τοπική ΕΟΖ. Ελάχιστες είναι σε παγκόσμια κλίμακα οι εφαρμογές χαλαρότερων εργασιακών όρων εντός των ΕΟΖ και η φιλοσοφία τους αντίκειται στις συνθήκες της Ε.Ε. Άλλωστε, η τρέχουσα οικονομική συγκυρία αποδεικνύει ότι για τη χειροτέρευση των εργασιακών συνθηκών δεν είναι απαραίτητο να δημιουργηθούν ΕΟΖ.

Όπου δημιουργήθηκαν ΕΟΖ, μειώθηκαν οι μισθοί. Αντίθετα, όπου δημιουργήθηκαν ΕΟΖ, επέφεραν λύση στο πρόβλημα της ανεργίας, προσφέροντας αρκετές χιλιάδες νέες θέσεις εργασίας. Η λειτουργία των ΕΟΖ μάλλον ενισχύει την τοπική κατανάλωση, μέσω της αύξησης των εισοδημάτων που προκύπτουν από την αύξηση του εργαζόμενου πληθυσμού.

Θα πιάσουν τις δουλειές οι αλλοδαποί. Το εργασιακό δυναμικό στις κατά τόπους ΕΟΖ είναι κατά κύριο λόγο τοπικό και η «εισαγωγή» εργαζομένων αφορά κυρίως εξειδικευμένους εργοδηγούς των μητρικών πολυεθνικών εταιρειών, οι οποίες

επενδύουν στη ζώνη. Η παρουσία τους κατά κύριο λόγο υφίσταται για περιορισμένο διάστημα, ο δε λόγος ύπαρξής τους συνδέεται με θέματα οργάνωσης και εκπαίδευσης.

ΕΟΖ υπάρχουν όπου τα ημερομίσθια είναι χαμηλά. Ειδικές ζώνες υπάρχουν και σε χώρες με υψηλά ημερομίσθια (π.χ. Ιρλανδία), ενώ σε αυτές εντάσσονται εταιρείες με μητρική έδρα από χώρες με εξαιρετικά χαμηλά ημερομίσθια (π.χ. ινδικές εταιρείες σε ευρωπαϊκές ΕΟΖ).

5.3 Ειδικές Οικονομικές Ζώνες – Ανάπτυξη ή Απειλή

Της Κατερίνας Καραγιάννη, Πρόεδρος του Economic Forum of Thrace

Έχει χυθεί πολύ μελάνι τα τελευταία χρόνια για τη δημιουργία των ΕΟΖ και ειδικά στη Θράκη. Οι ενάντιοι βρίσκουν μόνο αρνητικά, όμως ας κρατήσουμε την αρχή ότι σε κάθε περίπτωση υπάρχουν δύο πλευρές.

ΕΟΖ είναι το τμήμα του εθνικού οικονομικού χώρου στο οποίο παρέχεται ένα σύστημα φορολογικών και διοικητικών προνομίων και κινήτρων σε εγχώριους και ξένους επιχειρηματίες. Συνεπώς στην περιοχή έχουμε κλάδους οικονομίας σε προτεραιότητα με νέες τεχνολογίες, υψηλή ποιότητα παραγωγής και ανάπτυξη της ευρύτερης περιφέρειας σε οικονομικό και κοινωνικό επίπεδο.

Η ΕΕ, που ενθαρρύνει την ανάπτυξη των ΕΟΖ, επιβάλλει προϋποθέσεις που αξίζει να ληφθούν υπόψη κυρίως σε απάντηση όσων φωνάζουν για τα καταπατημένα δικαιώματα των εργαζομένων στις ΕΟΖ. Σύμφωνα με το Κοινοτικό Δίκαιο:

- Το 70% των εργαζομένων πληροί υποχρεωτικά κριτήριο εντοπιότητας
- Οι εταιρίες που θα εγκατασταθούν εντός των ΕΟΖ δεσμεύονται να παραμείνουν για 20 χρόνια
- Η διαχείριση των ΕΟΖ θα γίνεται σε μεγαλύτερο ποσοστό από το Κράτος και σε μικρότερο από ιδιωτικές εταιρίες.
- Απαγορεύεται αυστηρά η καταπάτηση των εργασιακών δικαιωμάτων

Οι ελληνικές περιφέρειες λοιπόν που στην πορεία των χρόνων έχουν πατάξει τη γραφειοκρατία, έχουν εκμεταλλευτεί τα κοινοτικά κονδύλια σε ανάπτυξη των παραγωγικών μονάδων και στις εξαγωγές των προϊόντων τους και έχουν ελκύσει

τους νέους τους στην παραμονή στην επαρχία προσφέροντας θέσεις εργασίας και επαγγελματικά κίνητρα, είναι λογικό να απορρίπτουν τις ΕΟΖ. Δεν τις χρειάζονται.

Είναι μια ελκυστική λύση για τις υπόλοιπες περιοχές που δεν έχουν χαράξει μία επιτυχημένη πορεία; Η Θράκη για παράδειγμα, που μάχεται σε μεγάλο βαθμό της ανάπτυξης της ζώνης. Η δημιουργία ΕΟΖ στο σημαντικότερο γεωστρατηγικά και πολιτιστικά κομμάτι της Ευρώπης, θα μετατρέψει την περιοχή σε νησίδα ανάπτυξης και πόλο έλξης επενδύσεων.

Η μελέτη που εκπονήθηκε για λογαριασμό του Οικονομικού Φόρουμ Θράκης και των Τοπικών Φορέων, προτείνει τη δημιουργία θεματικών ΕΟΖ, με στόχο την αξιοποίηση των συγκριτικών πλεονεκτημάτων κάθε περιοχής με ειδικά κίνητρα.

1. Αγροτικών Προϊόντων Ορεστιάδας, για εταιρίες μεταποίησης και συσκευασίας αγροτικών προϊόντων με εξαγωγικό προσανατολισμό. Προτείνεται η λειτουργία διαβαλκανικού Χρηματιστηρίου Αγροτικών Προϊόντων.

2. Μεταξιού Σουφλίου, για εταιρίες που θα ασχολούνται αποκλειστικά με την επεξεργασία και την εξαγωγή του μεταξιού και των προϊόντων του.

3. Υπηρεσιών Αλεξανδρούπολης, με στόχο την προσέλκυση διεθνών τραπεζών, ασφαλιστικών και επενδυτικών εταιριών. Το θεσμικό πλαίσιο θα μπορούσε να προσομοιάζει με αυτό του Λουξεμβούργου.

4. Βιομηχανίας & Τεχνολογίας Άβαντα, Κομοτηνής και Ξάνθης (ΒΙΠΕ), με κρατική εγγύηση σε δάνεια για έργα ΑΠΕ, μηδενικό ΦΠΑ για υπηρεσίες ΔΕΚΟ, τήρηση στοκ πρώτων υλών χωρίς δασμούς κοκ.

5. Logistics Λιμένων Αλεξανδρούπολης και Καβάλας, για τις ανάγκες διακίνησης των εμπορευμάτων που παράγονται στις ΕΟΖ, με πρόβλεψη για μηδενικό ΦΠΑ για αγορά εξοπλισμού, διαμόρφωση εγκαταστάσεων και υπηρεσίες ΔΕΚΟ.

6. Μαρμάρου και Οινοποιίας Δράμας, με αποκλειστικά εξαγωγικό προσανατολισμό και δασμούς άνω του 3% στην εσωτερική αγορά, για λόγους ισότητας στον εσωτερικό ανταγωνισμό.

7. Τουρισμού και Αναψυχής Καβάλας-Θάσου, Πόρτο Λάγους και Σαμοθράκης.

Η Θράκη για πολλά χρόνια εκφοβίζεται και χειραγωγείται από ανθρώπους με

«ταπεινά» συμφέροντα, με αποτέλεσμα οι απλοί άνθρωποι τείνουν να πιστεύουν οτιδήποτε αρκεί να πειστούν ότι κάτι απειλεί την ασφάλεια τους. Η Θράκη δεν είναι μόνο σύνορα, είναι πλούσια και επιτέλους πρέπει να αρχίσει να δουλεύει σκληρά ώστε να γίνει οικονομικά δυνατή και, γιατί όχι, η ατμομηχανή οικονομίας της Ελλάδας, όπως στο Βυζάντιο. Το μεγαλύτερο συμφέρον από μια τέτοια Ζώνη και ίσως το σημαντικότερο είναι η φορολογική και διοικητική σταθερότητα για τουλάχιστον 20 χρόνια. Ένα καθεστώς ανάπτυξης και όχι ένα αλισβερίσι μεταξύ καλών φίλων που εξυπηρετεί μικροσυμφέροντα που βεβαίως δεν έχουν καμία σχέση με το κοινό συμφέρον όλων.

Είναι όνειρο μια ελληνική κοινωνία που δεν θα υπολογίζει την καταγωγή, το κόμμα ή τις διασυνδέσεις; Που βάζει τη λογική σαν πρώτη στη συνιστώσα και όχι την προκατάληψη, τη συνωμοσία και τα άκρα; Οφείλουμε να επενδύσουμε με όλες τις δυνάμεις μας σε αυτό τον ιερό πολυπολιτισμικό τόπο, να αποφασίζουμε ελεύθερα και, παρ' όλες τις αντίξοες συνθήκες, να προσφέρουμε στον εαυτό μας και στον υπόλοιπο κόσμο μία ποιοτική Ελλάδα.

Συμπεράσματα

Στα προηγούμενα κεφάλαια εξετάσαμε αρχικά το κλίμα της Κρήτης, και έπειτα τον πολιτισμό, τη λαϊκή τέχνη, την οικονομία και τον τουρισμό. Αργότερα αναφερθήκαμε στην οικονομία της Κρήτης κατά την εκατονταετία 1913 – 2013, όπου μάθαμε ότι η οικονομία της ήταν παντελώς ανόμοια σε σχέση με τη σημερινή και ως βάση είχε κυρίως τον πρωτογενή τομέα. Σημαντικό ρόλο έπαιξε ο Ελευθέριος Βενιζέλος το 1914 όπου ψήφισε τον νόμο για τη δημιουργία των αγροτικών συνεταιρισμών και τη δημιουργία της Αγροτικής Τράπεζας, για το λόγο ότι έτσι άλλαξαν τον τρόπο οργάνωσης της πρωτογενούς παραγωγής στην Ελλάδα και την Κρήτη. Εκατό χρόνια όμως αργότερα η οικονομία έχει κάνει στροφή και ο σημαντικότερος τομέας είναι ο τουρισμός. Στη συνέχεια αναλύουμε την εξέλιξη της ελληνικής οικονομίας από το 1974 έως το 2010, όπου περιλαμβάνει την ένταξη της Ελλάδος στο ευρώ, την οικονομική κρίση, την ανάκαμψή της, τον πληθωρισμό και το ΑΕΠ. Μαθαίνουμε ότι μετά τον δεύτερο παγκόσμιο και τον εμφύλιο πόλεμο που τελείωσε το 1949 η Ελλάδα χρειάστηκε πολλά χρόνια για να σταθεροποιηθεί οικονομικά, κάτι που έγινε κατά την ένταξή της στο ευρώ. Ωστόσο όμως, το φορολογικό σύστημα, η φοροδιαφυγή, επέφεραν τη σημερινή οικονομική κρίση. Με αυτόν τον τρόπο, περνάμε στην έννοια του όρου οικονομική κρίση και στις αιτίες της, όπου οι σημαντικότερες είναι η μετανάστευση, η πρώιμη μεταπολίτευση και η είσοδος στην ΕΟΚ. Αργότερα περιγράφουμε την πολιτική μετά το 2002 όπου συμπεραίνουμε ότι ενώ η είσοδος της χώρας στην ΕΟΚ το 1981 επέφερε βιομηχανική ανάπτυξη, η συμμετοχή της στο ευρώ (2002) κατέστρεψε σχεδόν το όποιο παραγωγικό δυναμικό είχε απομείνει.

Η εποχή του μνημονίου, όπου αναλύουμε την υπερχρέωση της χώρας, όπου βλέπουμε τα λάθη που γίνονταν από τους δανειστές και από τον ελληνικό λαό, σε σημείο που καθιστούσε αδύνατη την έξοδο της Ελλάδος από την κρίση. Καθώς και την κρίσιμη περίοδο του 2009 όπου το δημόσιο χρέος αυξήθηκε περίπου από 110% σε πάνω από 125% ως ποσοστό ακαθάριστου εγχώριου προϊόντος μέσα σε ένα μόλις χρόνο. Παρά τις προσπάθειες της κυβέρνησης να αποκρύψει το γεγονός αυτό από τους δανειστές, άλλοι δείκτες, όπως το έλλειμμα του εμπορικού ισοζυγίου, έδειχναν ξεκάθαρα το μέγεθος του προβλήματος. Η όλη κατάσταση της οικονομικής κρίσης, επιβαρύνει τους πολίτες όχι μόνο με την ανεργία, αλλά και με ψυχολογικούς παράγοντες όπου τους ωθούν στην αύξηση της ημερήσιας κατανάλωσης αλκοόλ, αύξηση στις αυτοκτονίες και στην ενδοοικογενειακή βία. Ειδικότερα η φτώχεια σχετίζεται με την εμφάνιση ασθενειών καθώς τα άτομα

αναγκάζονται να διαβιώνουν σε υποβαθμισμένο περιβάλλον, να τρέφονται ανεπαρκώς και να εργάζονται σε επικίνδυνα και ανθυγιεινά περιβάλλοντα. Για την αντιμετώπιση λοιπόν της οικονομικής κρίσης, μπορούμε να πούμε ότι το πόσο εύκολα ή δύσκολα θα βγούμε από την κρίση δεν είναι μόνο θέμα σωστών οικονομικών πολιτικών αλλά καθώς και της αλληλεπίδρασης πολλών εσωτερικών και εξωτερικών παραγόντων. Σίγουρα όμως εάν η κυβέρνηση ακολουθήσει μονόπλευρες στρατηγικές οι οποίες να μην έχουν μονόπλευρο χαρακτήρα και ούτε να συνδυάζουν την αλληλεπίδραση των οικονομικών και πολιτικών συνθηκών, τότε ίσως να μην μπορέσει να αναδιαμορφώσει και να μετασχηματίσει δραστικά ολόκληρο τον ελληνικό ευρύτερο δημόσιο τομέα. Όσον αφορά τη λύση στην οικονομική κρίση, το χρέος μπορεί να αποπληρωθεί μόνο αν η κυβέρνηση παύσει να δημιουργεί πρωτογενές χρέος, δηλαδή να μην δημιουργεί νέο χρέος κάθε χρόνο. Τη στιγμή όπου ολόκληρη η χώρα βρίσκεται σε περίοδο κρίσης, η κρητική οικονομία εμφανίζεται πιο “ανθεκτική” στις συνέπειες της κρίσης συγκριτικά με την υπόλοιπη Ελλάδα κυρίως λόγω της δυναμικής του τουρισμού και του πρωτογενή τομέα.

Όσον αφορά τη μέση δαπάνη των τουριστών στο νησί, η οποία διαμορφώνεται στα 678 ευρώ, η Περιφέρεια Κρήτης αναδεικνύεται η πιο κερδισμένη από όλες τις Περιφέρειες ανά την Ελλάδα, ξεπερνώντας ακόμη και την Περιφέρεια Νοτίου Αιγαίου όπου το αντίστοιχο νούμερο διαμορφώνεται στα 626 ευρώ. Η τράπεζα Eurobank, έκανε μία βαθιά ανάλυση της οικονομίας της Κρήτης, και την παρουσίασε στο πλαίσιο της Επιχειρηματικής αποστολής «Go in Crete». Τα συμπεράσματα που βγήκαν από την ανάλυση είναι ότι το νησί έχει υψηλό μορφωτικό επίπεδο σε ανθρώπινο δυναμικό αλλά ταυτόχρονα έχει και υψηλό ποσοστό ανεργίας. Οι εξαγωγές αγαθών της Κρήτης εστιάζονται κυρίως στα λάδια και λίπη και δευτερευόντως στα τρόφιμα και ζώα ζωντανά και στα χημικά προϊόντα. Όσον αφορά τις εξαγωγές υπηρεσιών της Κρήτης, κεντρικό ρόλο έχει ο τουρισμός καθώς το νησί αποτελεί τον πιο δημοφιλή ελληνικό τουριστικό προορισμό. Έπειτα κάνουμε μία πιο λεπτομερή περιγραφή των προϊόντων που παράγει η Κρήτη και των προϊόντων που παράγει η Ελλάδα και καταλήγουμε στο συμπέρασμα ότι τα προϊόντα που χρειαζόμαστε να κάνουμε εισαγωγές είναι ελάχιστα έως μηδαμινά και ο λόγος είναι ότι δεν εκμεταλλευόμαστε αρκετά τους πλούτους που μας παρέχει η χώρα μας.

Από την ανάλυση του κατά κεφαλήν εισοδήματος διακρίνουμε ότι οι «πλουσιότεροι» Έλληνες είναι οι κάτοικοι της Αττικής και οι φτωχότεροι της

χώρας για το 2014 είναι οι κάτοικοι της Ανατολικής Μακεδονίας και Θράκης. Το ίδιο συνεχίζεται και το επόμενο έτος. Η Ελλάδα βρίσκεται Στην 22η θέση μεταξύ 42 χωρών της ΕΕ ως προς την κατά κεφαλήν αγοραστική δύναμη το 2016, η οποία για τους Έλληνες υπέστη νέα μείωση.

Η αμερικάνικη βάση στα Χανιά της Κρήτης, έχει δημιουργηθεί για τη διευκόλυνση των στρατευμάτων να συμμετέχουν σε πολεμική εμπλοκή στην ευρύτερη περιοχή της Μέσης Ανατολής. Από τη βάση μπορούν να έχουν τον έλεγχο της Μεσογείου, του Εύξεινου Πόντου, της Ερυθράς Θάλασσας και να διεισδύουν στη Μέση Ανατολή. Για τις Ηνωμένες Πολιτείες όμως, η Σούδα αποτελεί προχωρημένη βάση ανεφοδιασμού για τις επιχειρήσεις τους στην Ανατολική Μεσόγειο και στη Μέση Ανατολή. Παρ' όλα αυτά τα ελληνικά κέρδη από αυτή την βάση είναι σχεδόν μηδενικά καθώς κάποιοι Έλληνες πολιτικοί, με καθαρά μειοδοτικές συμφωνίες την έχουν ουσιαστικά παραδώσει άνευ ανταλλαγμάτων στους Αμερικανούς.

Τέλος, όσον αφορά τις Ελεύθερες Οικονομικές Ζώνες, οι απόψεις για την εφαρμογή τους στην ελληνική επικράτεια δίστανται. Το μεγαλύτερο συμφέρον από μια τέτοια Ζώνη είναι η φορολογική και διοικητική σταθερότητα για τουλάχιστον 20 χρόνια. Οι επιχειρήσεις όμως των ΕΟΖ απασχολούν σχεδόν αποκλειστικά μετανάστες για να έχουν το προσωπικό τους υποταγμένο. Οι ελληνικές περιφέρειες απορρίπτουν τις ΕΟΖ, δεν τις χρειάζονται. Διότι στην πορεία των χρόνων έχουν καταπολεμήσει τη γραφειοκρατία, έχουν εκμεταλλευτεί τα κοινοτικά κονδύλια και έχουν ελκύσει τους νέους τους στην παραμονή στην επαρχία προσφέροντας θέσεις εργασίας και επαγγελματικά κίνητρα.

ΒΙΒΛΙΟΓΡΑΦΙΑ

ΕΛΛΗΝΙΚΗ ΒΙΒΛΙΟΓΡΑΦΙΑ

- ΙΝΕ-ΓΣΕΕ,(2008), << Η ελληνική οικονομία και η απασχόληση>>, Ετήσια έκθεση, Αθήνα.
- Τράπεζα της Ελλάδος ‘Κοινωνική Πολιτική και Κοινωνική Συνοχή στην Ελλάδα σε συνθήκες Οικονομικής Κρίσης’, Δελτίο Ιούνιος 2012.
- Οικονομικό Δελτίο τεύχος 36, Απρίλιος 2012, Τράπεζα της Ελλάδος.

ΑΠΟ ΤΟ ΔΙΑΔΙΚΤΥΟ

- <https://www.tilestwra.com>
- http://left-nerd.blogspot.com/2012/04/blog-post_26.html
- <https://www.newmoney.gr/palmos-oikonomias/toyrismos>
- <http://www.efsyn.gr/arthro/i-aktinografia-tis-kritikis-oikonomias-apo-ti-eurobank>
- <https://www.cretalive.gr/business/protathlhtria-h-krhth-sthn-aykshsh-toy-kata-kefalhn-aep-en-meso-krishs>
- <http://www.rethnea.gr/article.aspx?id=45715>
- <https://www.dimokratiki.gr/18-01-2018>
- <https://el.wikipedia.org/wiki/%CE%9A%CF%81%CE%AE%CF%84%CE%B7>
- <https://www.reader.gr/news/oikonomia/elstat-kata-kefalin-eisodima-16294-eyro-stin-ellada-2015>
- <http://www.kriti24.gr/teleftea-i-kriti-anamesa-stis-14-periferies-me-kata-kefalin-agorastiki-dinami/>
- <https://flashnews.gr/post/140395/i-vasis-ton-ipa-stin-kriti-ola-osa-8a-8elate-na-gnorizete>
- <http://nikosxeiladakis.gr/%CE%B1%CE%BC%CE%B5%CF%81%CE%B9%CE%BA%CE%B1%CE%BD%CE%B9%CE%BA%CE%B7-%CE%B2%CE%B1%CF%83%CE%B7-%CF%83%CE%BF%CF%85%CE%B4%CE%B1%CF%83-%CE%B7-%CE%BC%CE%B5%CE%B9%CE%BF%CE%B4%CE%BF%CF%83%CE%B9%CE%B1-%CE%BC-2/>
- <http://www.destinationcrete.gr/el/aromatika-fita>

- <http://www.destinationcrete.gr/el/to-krasi>
- <http://www.destinationcrete.gr/el/to-meli>
- <http://www.destinationcrete.gr/el/to-tiri>
- <https://www.incrediblecrete.gr/el/tsikoudia-raki/>
- <https://www.synka-sm.gr/%CF%83%CF%84%CE%B1%CE%BC%CE%BD%CE%B1%CE%B3%CE%BA%CE%AC%CE%B8%CE%B9-%CE%BF-%CE%B2%CE%B1%CF%83%CE%B9%CE%BB%CE%B9%CE%AC%CF%82-%CF%84%CF%89%CE%BD-%CE%BA%CF%81%CE%B7%CF%84%CE%B9%CE%BA%CF%8E%CE%BD-%CF%87/>
- <http://nefeli.lib.teicrete.gr/browse/sdo/ba/2013/KonstantakiEleni/attached-document-1384330562-416135-8951/KonstantakiEleni2013.pdf>
- <http://www.kathimerini.gr/479164/article/oikonomia/die8nhs-oikonomia/alh8eies-kai-my8oi-gia-tis-eley8eres-oikonomikes-zwnes>
- <https://epam-patras.net/2013/03/07/%CF%84%CE%AF-%CE%B5%CE%AF%CE%BD%CE%B1%CE%B9-%CE%BF%CE%B9-%CE%B5%CE%B9%CE%B4%CE%B9%CE%BA%CE%AD%CF%82-%CE%BF%CE%B9%CE%BA%CE%BF%CE%BD%CE%BF%CE%BC%CE%B9%CE%BA%CE%AD%CF%82-%CE%B6%CF%8E%CE%BD%CE%B5%CF%82/>
- <http://www.capital.gr/arthra/2295499/eidikes-oikonomikes-zones-anaptuxi-i-apeili>
- <https://www.ethnikosmaxitis.gr/eleftheres-ikonomikes-zones-eoz-ke-diamelismos-tis-elladas/>