

Α.Τ.Ε.Ι. ΘΕΣΣΑΛΟΝΙΚΗΣ

ΣΧΟΛΗ ΔΙΟΙΚΗΣΗΣ ΚΑΙ ΟΙΚΟΝΟΜΙΑΣ

ΤΜΗΜΑ ΛΟΓΙΣΤΙΚΗΣ ΚΑΙ ΧΡΗΜΑΤΟΟΙΚΟΝΟΜΙΚΗΣ

ΠΤΥΧΙΑΚΗ ΕΡΓΑΣΙΑ

ΣΥΓΧΡΟΝΗ ΟΙΚΟΝΟΜΙΚΗ ΜΕΤΑΝΑΣΤΕΥΣΗ ΤΩΝ ΕΛΛΗΝΩΝ ΤΩΝ ΤΕΛΕΥΤΑΙΩΝ ΠΕΝΤΕ ΕΤΩΝ

Η ΦΟΙΤΗΤΡΙΑ: ΓΙΑΝΝΟΓΛΟΥ ΧΡΙΣΤΙΝΑ

Α.Μ.: 250/05

Η ΚΑΘΗΓΗΤΡΙΑ: ΣΥΡΠΗ ΜΑΡΙΝΑ

ΘΕΣΣΑΛΟΝΙΚΗ 2014

Α.Τ.Ε.Ι. ΘΕΣΣΑΛΟΝΙΚΗΣ

ΣΧΟΛΗ ΔΙΟΙΚΗΣΗΣ ΚΑΙ ΟΙΚΟΝΟΜΙΑΣ

ΤΜΗΜΑ ΛΟΓΙΣΤΙΚΗΣ ΚΑΙ ΧΡΗΜΑΤΟΟΙΚΟΝΟΜΙΚΗΣ

ΠΤΥΧΙΑΚΗ ΕΡΓΑΣΙΑ

ΣΥΓΧΡΟΝΗ ΟΙΚΟΝΟΜΙΚΗ ΜΕΤΑΝΑΣΤΕΥΣΗ ΤΩΝ ΕΛΛΗΝΩΝ ΤΩΝ ΤΕΛΕΥΤΑΙΩΝ ΠΕΝΤΕ ΕΤΩΝ

Η ΦΟΙΤΗΤΡΙΑ: ΓΙΑΝΝΟΓΛΟΥ ΧΡΙΣΤΙΝΑ

Α.Μ.: 250/05

Η ΚΑΘΗΓΗΤΡΙΑ: ΣΥΡΠΗ ΜΑΡΙΝΑ

ΘΕΣΣΑΛΟΝΙΚΗ 2014

ΠΕΡΙΕΧΟΜΕΝΑ

ΠΕΡΙΛΗΨΗ	4
ΕΙΣΑΓΩΓΗ	5
ΚΕΦΑΛΑΙΟ 1^ο – Η ΙΣΤΟΡΙΑ ΤΗΣ ΜΕΤΑΝΑΣΤΕΥΣΗΣ	
1.1 Η ΕΝΝΟΙΑ ΤΗΣ ΜΕΤΑΝΑΣΤΕΥΣΗΣ	8
1.2 ΙΣΤΟΡΙΚΗ ΑΝΑΔΡΟΜΗ ΤΗΣ ΜΕΤΑΝΑΣΤΕΥΣΗΣ.....	12
1.3 ΑΙΤΙΑ ΚΑΙ ΛΟΓΟΙ ΜΕΤΑΝΑΣΤΕΥΣΗΣ.....	19
1.3.1 ΑΙΤΙΑ ΜΕΤΑΠΟΛΕΜΙΚΑ.....	20
1.4 ΣΥΝΕΠΕΙΕΣ ΤΗΣ ΜΕΤΑΝΑΣΤΕΥΣΗΣ.....	23
ΚΕΦΑΛΑΙΟ 2^ο – Η ΕΛΛΑΔΑ ΤΗΣ ΜΕΤΑΝΑΣΤΕΥΣΗΣ	
2.1 ΣΥΝΘΗΚΕΣ ΜΕΤΑΚΙΝΗΣΗΣ ΤΩΝ ΜΕΤΑΝΑΣΤΩΝ.....	28
2.2 ΠΑΡΟΥΣΙΑΣΗ ΠΡΟΦΙΛ ΤΟΥ ΜΕΤΑΝΑΣΤΗ – ΤΟΤΕ ΚΑΙ ΣΗΜΕΡΑ.....	31
2.3 Η ΕΛΛΑΔΑ ΣΤΟ ΠΛΕΥΡΟ ΤΩΝ ΕΛΛΗΝΩΝ ΜΕΤΑΝΑΣΤΩΝ.....	32
ΚΕΦΑΛΑΙΟ 3^ο – Η ΕΙΚΟΝΑ ΤΟΥ ΣΗΜΕΡΑ	
3.1 ΟΙ ΕΛΛΗΝΕΣ ΤΟΥ ΕΞΩΤΕΡΙΚΟΥ.....	37
3.2 Η ΑΝΕΡΓΙΑ	50
3.3 ΜΕΙΩΣΗ ΠΛΗΘΥΣΜΟΥ ΤΗΣ ΕΛΛΑΔΑΣ.....	54
ΚΕΦΑΛΑΙΟ 4^ο – ΕΡΩΤΗΜΑΤΟΛΟΓΙΟ – ΕΡΕΥΝΑ	
4.1 ΠΑΡΟΥΣΙΑΣΗ ΑΠΟΤΕΛΕΣΜΑΤΩΝ.....	58
4.2 ΕΡΩΤΗΜΑΤΟΛΟΓΙΟ.....	76
ΣΥΜΠΕΡΑΣΜΑΤΑ.....	82
ΒΙΒΛΙΟΓΡΑΦΙΑ.....	85

ΠΕΡΙΛΗΨΗ

Η μετακίνηση πληθυσμών από μια περιοχή προς κάποια άλλη ή/και από μια χώρα προς κάποια άλλη είναι τόσο παλαιό φαινόμενο όσο και η ιστορία της ίδιας της ανθρωπότητας.

Η οικονομική επιστήμη έχει ασχοληθεί διεξοδικά με τις αιτίες και τους προσδιοριστικούς παράγοντες της μετανάστευσης και τα τελευταία χρόνια μπορεί κανείς να διαπιστώσει μια συνεχή και συστηματική ενασχόληση επιστημόνων, κοινωνικών φορέων και πολιτικών με το ζήτημα αυτό, κάτι που εξηγείται από την έξαρση και έκταση κατά τις τελευταίες δεκαετίες του φαινομένου της μετανάστευσης στον ευρωπαϊκό, τουλάχιστον χάρτη. Αυτή, μάλιστα, η έξαρση των μεταναστευτικών κινήσεων αποτελεί απόρροια των διαδικασιών διεθνοποίησης/παγκοσμιοποίησης των οικονομιών και κοινωνιών καθώς και των πολιτικών αλλαγών που έλαβαν χώρα κατά τα τελευταία χρόνια στις διάφορες χώρες.

Πιο συγκεκριμένα, σκοπός αυτής της εργασίας είναι να προσεγγίσουμε το πρόβλημα της σημερινής μετανάστευσης των Ελλήνων. Με αφορμή την ραγδαία αύξηση της ελληνικής μετανάστευσης τα τελευταία χρόνια, αποφασίσαμε να δούμε τις κυριότερες αιτίες που ώθησε τους μετανάστες σ' αυτή την απόφαση, κατά πόσο ήταν εύκολο γι' αυτούς ή όχι, για να πάρουν αυτή την απόφαση, πόσο τους επηρέασε η οικονομική κρίση που βιώνει σήμερα η χώρα μας, τι τους ενθάρρυνε και αν τελικά υπάρχουν κοινά σημεία της σημερινής μετανάστευσης με αυτήν μεταπολεμικά.

Οι διάφορες θεωρητικές απόψεις που έχουν αναπτυχθεί θέτουν στο επίκεντρο της ανάλυσης τους τον εντοπισμό των παραγόντων που προσδιορίζουν τη μετανάστευση και προσπαθούν έτσι να εξηγήσουν, η καθεμία από τη σκοπιά της, το φαινόμενο, την ένταση και τη διάρκεια των μεταναστευτικών κινήσεων.

Οι πρώτες προσπάθειες αναπτύχθηκαν από τους κλασικούς οικονομολόγους (Smith, Hicks), σύμφωνα με τους οποίους η μετανάστευση εξηγείται από τη συνεχή προσπάθεια των ατόμων –ως οικονομικών όντων- για βελτίωση του βιοτικού τους επίπεδου. Δεδομένου ότι ο μισθός είναι εκείνο το στοιχείο που κατ' εξοχήν προσδιορίζει το επίπεδο διαβίωσης, η τάση του ανθρώπου για μεγιστοποίηση της ικανοποίησης και βελτίωσης των συνθηκών ζωής του οδηγεί σε μετακινήσεις πληθυσμών από περιοχές/χώρες με χαμηλούς μισθούς (Delbrueck-Raffelhueschen, 1993)¹.

¹ Εκδόσεις Πατάκη - πολιτικές και κοινωνικές επιστήμες

Σειρά: επιστήμη και κοινωνία

Μετανάστες και μετανάστευση: Οικονομικές πολιτικές και κοινωνικές πτυχές.

ΕΙΣΑΓΩΓΗ

Όλοι μας σήμερα έχουμε κάποιον συγγενή, φίλο ή γνωστό που να έγινε τα τελευταία χρόνια μετανάστης. Και οι περισσότεροι από αυτούς μορφωμένοι νέοι που δεν τους χωράει ο ελληνικός χώρος εργασίας. Επίσης αν κοιτάξουμε στη γενιά των παππούδων μας και λίγο πιο πριν ίσως, θα δούμε ότι και πάλι θα γνωρίζουμε κάποιον που ήταν μετανάστης. Αυτό ήταν και η αφορμή να επιλέξουμε το συγκεκριμένο θέμα. Όχι λόγω του ότι « η ιστορία επαναλαμβάνεται», αλλά λόγω ενδιαφέροντος να δούμε τα κοινά και τις διαφορές διαχρονικά της ελληνικής μετανάστευσης. Αν οι λόγοι και οι αφορμές είναι οι ίδιες, αν η απόφαση πάρθηκε με την ίδια λογική και πολλά ακόμη.

Το φαινόμενο της μετανάστευσης επηρεάζεται από έναν συνδυασμό οικονομικών, πολιτικών και κοινωνικών παραγόντων που αφορούν τόσο την χώρα προέλευσης/καταγωγής του εξερχόμενου μετανάστη (παράγοντες αποδημίας) είτε στη χώρα προορισμού του (παράγοντες προσέλκυσης). Ιστορικά οι θετικοί ρυθμοί ανάπτυξης και η πολιτική σταθερότητα στις χώρες της Ε.Ε. λειτούργησαν ως πόλος έλξης μεγάλου αριθμού μεταναστών από τρίτες χώρες. Μέχρι ενός σημείου η διεθνής μετανάστευση χρησιμεύει ως μέσο επίλυσης ειδικών ελλείψεων στην αγορά εργασίας. Στην κατηγορία αυτή εντάσσεται και η μετανάστευση ατόμων υψηλής ειδίκευσης από τρίτες χώρες. Η κατηγορία αυτή καλείται να καλύψει τα κενά σε νέες ειδικότητες και τις ανάγκες νέων καινοτόμων κλάδων που αναπτύσσονται στην εθνική οικονομία.

Σε αυτήν την εργασία θα δούμε την Ελλάδα ως χώρα αποστολής μεταναστών και όχι ως χώρα υποδοχής. Θα δούμε ιστορικά τις σημαντικότερες στιγμές της ελληνικής μετανάστευσης, τα θετικά και τα αρνητικά που οφείλονται στην μετανάστευση,

Το πρώτο κεφάλαιο ξεκινάει με τον ορισμό της μετανάστευσης γενικά, στη συνέχεια γίνεται αναφορά σε μια ιστορική αναδρομή της ελληνικής μετανάστευσης κι έπειτα

βλέπουμε τα αίτια της μετανάστευσης γενικά αλλά και μεταπολεμικά, που μας ενδιαφέρει. Το κεφάλαιο αυτό κλείνει με τις συνέπειες της μετανάστευσης για την χώρα υποδοχής, την χώρα αποστολής αλλά και για τον ίδιο τον μετανάστη.

Στο δεύτερο κεφάλαιο μελετάμε τα κοινά και τις διαφορές της μετανάστευσης των σημερινών χρόνων με αυτές των προηγούμενων και κυρίως την μεταπολεμική. Συγκεκριμένα θα δούμε τις συνθήκες μετακίνησης των μεταναστών τότε αλλά και σήμερα, θα παρουσιάσουμε το προφίλ των μεταναστών και τέλος θα κλείσουμε αυτό το κεφάλαιο βλέποντας κατά πόσο η Ελλάδα και συγκεκριμένα οι ελληνικοί φορείς κλπ, κατά πόσο ήταν στο πλευρό των Ελλήνων μεταναστών.

Στο τρίτο κεφάλαιο θα παρουσιάσουμε την εικόνα του σήμερα. Δηλαδή με μία συνοπτική εικόνα θα δούμε πόσοι Έλληνες είναι στο εξωτερικό, θα μελετήσουμε την ανεργία στην Ελλάδα και θα αναφερθούμε στο πρόβλημα της μείωσης του πληθυσμού της Ελλάδας.

Στο τέταρτο κεφάλαιο αλλάζει η μέχρι τώρα θεωρητική δομή της εργασίας και μελετάμε τα αποτελέσματα από την έρευνα που διεξήγαμε. Αναλύουμε τα αποτελέσματα με παρατηρήσεις, πίνακες και γραφήματα. Το ερωτηματολόγιο της έρευνας συμπληρώθηκε από 120 άτομα. Οι 120 ερωτηθέντες είναι Έλληνες ηλικίας 18 ως 35 (όχι φοιτητές) κι έχουν μεταναστεύσει τα τελευταία 5 χρόνια. Το ερωτηματολόγιο αναφέρεται στα αίτια της μετανάστευσης τους, στους προβληματισμούς που υπάρχουν μέχρι να υλοποιηθεί η απόφασή τους και αν είναι ικανοποιημένοι σήμερα. Κομμάτι του ερωτηματολογίου αφορά στα δημογραφικά στοιχεία των ερωτηθέντων αλλά και των οικογενειών τους. Κάποιες ερωτήσεις και δημογραφικά στοιχεία κυρίως, σκοπό έχουν να συγκριθούν με αυτά της μεταπολεμικής μετανάστευσης (και με τις προηγούμενες).

Το ερωτηματολόγιο στάλθηκε σε διάφορους συλλόγους του εξωτερικού και κυρίως της Ευρώπης και σε διάφορα sites που αφορούν Έλληνες μετανάστες.

Τέλος, ακολουθούν τα συμπεράσματα και η σχετική βιβλιογραφία.

Θα ήθελα να ευχαριστήσω την καθηγήτριά μου κ. Μαρίνα Σύρπη για τη βοήθεια της και την υπομονή της να ολοκληρωθεί η εργασία.

Επίσης να ευχαριστήσω όλους τους ερωτηθέντες που απαντώντας στο ερωτηματολόγιο, βοήθησαν στα αποτελέσματα της έρευνας.

ΚΕΦΑΛΑΙΟ 1^ο

Η ΙΣΤΟΡΙΑ ΤΗΣ ΜΕΤΑΝΑΣΤΕΥΣΗΣ

1.1 Η ΕΝΝΟΙΑ ΤΗΣ ΜΕΤΑΝΑΣΤΕΥΣΗΣ

Μετανάστευση, η (Κοινων.) «στις κοινωνικές επιστήμες ο όρος μετανάστευση δηλώνει γενικά κάθε μετακίνηση για μόνιμη η ημιμόνιμη μετεγκατάσταση ατόμων ή ομάδων. Στην ειδική επιστημονική βιβλιογραφία γίνεται διαρκώς διάκριση ανάμεσα σε εσωτερική και σε εξωτερική μετανάστευση, σε εκούσια και σε αναγκαστική, σε πρωτογενή και δευτερογενή, σε πλήρη και σε μερική, σε συντηρητική και σε καινοτόμο, σε βραχυχρόνια και σε μακροχρόνια». [9]

Η δυναμική της μετανάστευσης – Κίνητρα για μετανάστευση: Το επιχείρημα ότι ο άνθρωπος μεταναστεύει γιατί είναι νομάς από τη φύση του αντικρούεται από το επιχείρημα ότι ο άνθρωπος τείνει από τη φύση του προς τη μόνιμη εγκατάσταση, παραμένοντας καθηλωμένος μέχρις ότου κάποια δύναμη τον παρακινήσει να μετακινηθεί. Το φαινόμενο της μετανάστευσης απαιτεί περαιτέρω ερμηνεία, που αναζητήθηκε στις έννοιες της «ώθησης» και της «προσέλκυσης». Οι μετανάστες μπορεί να ωθήθηκαν προς μετανάστευση από συνθήκες που επικρατούν στον τόπο καταγωγής τους – π.χ. από εξάντληση των φυσικών πηγών – ή, αντίθετα, μπορεί να προσελκύστηκαν από πλεονεκτήματα που παρουσιάζει ο τόπος προορισμού τους – π.χ. καλύτερες ευκαιρίες εργασίας. Σε ορισμένες περιπτώσεις οι παράγοντες ώθησης επαρκούν για να προκαλέσουν μετανάστευση (όπως στη περίπτωση λιμού). Σε άλλες, αποκλειστικά υπεύθυνοι για τη μετανάστευση είναι οι παράγοντες έλξης (π.χ. ο πυρετός του χρυσού). Στις περισσότερες περιπτώσεις, ωστόσο, ρόλο στη μετανάστευση παίζουν τόσο παράγοντες ώθησης όσο και παράγοντες έλξης.

Δημογραφικοί παράγοντες: Παλαιότερα, μια ολόκληρη φυλή ή έθνος μετανάστευε μερικές φορές ως ομάδα. Σήμερα, η μετανάστευση αποτελεί συνήθως ατομική ή

οικογενειακή υπόθεση. Αυτό θέτει το ερώτημα, αν οι μετανάστες σε έναν πληθυσμό διαφέρουν κατά μέσο όρο από τους μη μετανάστες και, αν συμβαίνει αυτό, πού διαφέρουν.

Η δημογράφος Ντόροθυ Τόμας (Dorothy S. Thomas) κατέληξε στο συμπέρασμα ότι η μόνη γενίκευση που μπορεί σαφώς να διατυπωθεί στο θέμα αυτό αναφέρεται στην ηλικία. Υπάρχει μεγάλη υπεροχή εφήβων και νέων ενηλίκων μεταξύ των μεταναστών, ιδιαίτερα μεταξύ των μεταναστών από τις αγροτικές περιοχές προς τις πόλεις σε σχέση με τις αναλογίες ηλικίας στον μη μεταναστευτικό πληθυσμό.

Σε σχέση με την οικογενειακή θέση και σύσταση, μια γενική διαπίστωση είναι ότι τα παντρεμένα ζευγάρια χωρίς παιδιά ή με πολύ μικρά παιδιά μεταναστεύουν πολύ περισσότερο από ζευγάρια με μεγαλύτερα παιδιά.

Πολλές μελέτες στη Γερμανία, στις ΗΠΑ και στη Σουηδία έδειξαν ότι οι μετανάστες από τις αγροτικές προς τις αστικές περιοχές τείνουν κατά μέσο όρο να έχουν υψηλότερη ευφυΐα, μόρφωση και κοινωνικό-οικονομική θέση. Η διαπίστωση αυτή προβληματίσε και μερικές φορές ανησύχησε τους κοινωνικούς επιστήμονες. Στη δεκαετία του 1950 ωστόσο αναγνωρίστηκε ότι η συγκεκριμένη αυτή επιλογή είναι συνέπεια του γεγονότος ότι μόνο στις πόλεις μπορούν να βρουν εργασία οι εργαζόμενοι που διαθέτουν υψηλό βαθμό εξειδίκευσης.

Ένα πρόσφατο φαινόμενο είναι η επιλεκτική μετανάστευση ατόμων με υψηλή εκπαίδευση – μηχανικών, γιατρών, επιστημόνων – από τις λιγότερο στις περισσότερο ανεπτυγμένες χώρες. Το φαινόμενο ονομάζεται «διαφυγή εγκεφάλων». Οι απόψεις πάνω στην έκταση του φαινομένου και στις επιπτώσεις για τις αναπτυσσόμενες χώρες ποικίλλουν.

Σε πολλές κοινωνίες παρατηρείται μια μεταναστευτική επιλογή σύμφωνα με την εθνική καταγωγή ή τη φυλή. Αυτή προκύπτει από πολιτιστικούς ή κοινωνικούς παράγοντες. Συνήθως αποτελούν άμεση ή έμμεση συνέπεια διακρίσεων. [9]

Πλεονεκτήματα – Μειονεκτήματα: Η οικονομική πλευρά του φαινομένου της μετανάστευσης αποτέλεσε πάντοτε αντικείμενο σοβαρών μελετών και αλληλοσυγκρουόμενων απόψεων οι οποίες επηρέαζαν την όλη μεταναστευτική πολιτική κάθε ενδιαφερόμενης χώρας. Για τις χώρες προέλευσης η μετανάστευση παρουσιάζει σημαντικά πλεονεκτήματα: είναι αλήθεια ότι ο πληθυσμός αυτών των

χωρών, που ασφυκτιά, ανακουφίζεται σημαντικά με τη μετανάστευση, το κράτος απαλλάσσεται από τις παροχές και τα επιδόματα και οι μετανάστες, οι οποίοι προηγουμένως αποτελούσαν επιβραδυντικό παράγοντα για την ανάπτυξη της οικονομίας της χώρας τους, μεταβάλλονται τώρα με τα εμβάσματα και το συνάλλαγμα τους, σε αιμοδότες αυτής της ανάπτυξης. Παράλληλα, ειδικεύονται σε διάφορους τομείς και είτε μεταφέρουν στην νέα χώρα διαμονής τους τον πολιτισμό της πατρίδας τους είτε παίρνουν τον δικό τους πολιτισμό, ενώ αφήνουν στους ομοεθνείς τους περισσότερο χώρο στη γενέτειρα τους. Από την άλλη πλευρά όμως, η γενέτειρα τους χώρα χάνει το εργατικό δυναμικό της: ενώ είχε υποβληθεί σε δημόσιες δαπάνες για τη συντήρηση, τη μόρφωση και γενικά τον εξοπλισμό τους, αμέσως μόλις ανδρωθούν και γίνουν αποδοτικοί πολίτες μεταναστεύουν, αφήνοντας πίσω τους έναν πληθυσμό μειωμένης οικονομικής απόδοσης (γέροι, παιδιά, ανάπηροι κλπ). Αυτό γίνεται αναπόφευκτο από το γεγονός ότι οι περισσότερες από τις χώρες προορισμού θέτουν όριο ηλικίας και δέχονται συνήθως ειδικές κατηγορίες μεταναστών. Η αμυντική ικανότητα εξάλλου της χώρας προέλευσης μειώνεται, ενώ είναι ενδεχόμενο οι μετανάστες να απασχοληθούν σε παραγωγικούς τομείς που ευνοούν, άμεσα ή έμμεσα, έναν μελλοντικό ανταγωνιστή ή εχθρό. Τέλος, ο παράγοντας του μεταναστευτικού συναλλάγματος παραμένει πάντα επισφαλής: οι μετανάστες – ιδιαίτερα όταν μεταναστεύουν οικογενειακά, όπως στη σημερινή εποχή – αφομοιώνονται ευκολότερα με τους αλλοεθνείς και οι ρίζες τους με τη γενέτειρα τους αποκόπτονται βαθμιαία. Οι πολέμοι της μετανάστευσης αντιτάσσουν ότι, αντί για τις φοβερές θυσίες σε βάρος της εθνικής οικονομίας, είναι δυνατό να δοθεί λύση στο δημογραφικό πρόβλημα με την προσέλκυση ξένων κεφαλαίων, με τον αναδασμό της γης και με την εσωτερική μετανάστευση.

Αναφορικά τώρα με τις χώρες προορισμού των μεταναστών, τα μειονεκτήματα της μετανάστευσης (εθνολογικές αλλοιώσεις, δημιουργία μειονοτήτων, ανεργία σε βάρος των ντόπιων) είναι πολύ μικρότερα από τα πλεονεκτήματα: αθρόα εισροή υγιούς εργατικού δυναμικού, εκμετάλλευση των πλουτοπαραγωγικών πόρων της χώρας, αύξηση της αναλογίας ενεργού πληθυσμού και επιμιξία του ντόπιου με νέα άτομα.

Όσα εκτέθηκαν πιο πάνω εξακολουθούν να ισχύουν κατά ένα μεγάλο μέρος, αλλά οι νεώτερες αντιλήψεις για τη μετανάστευση διαφέρουν σημαντικά. Η μετανάστευση είναι μια νέα διέξοδος για τα πλεονάζοντα τμήματα ενός πληθυσμού, τα οποία η υπάρχουσα οικονομική κατάσταση της χώρας του δεν είναι ικανή να απορροφήσει. Ταυτόχρονα, επιτυγχάνεται με την μετανάστευση μια ορθολογική κατανομή του πληθυσμού (νεώτεροι οικονομολόγοι το έχουν παραβάλει αυτό με την κυκλοφορία του αίματος σε έναν οργανισμό). Πραγματοποιείται έτσι επικοινωνία των λαών, ανάπτυξη του πολιτισμού, παγίωση της διεθνούς ειρήνης και μείωση των επεκτατικών διαθέσεων (θεωρία του «ζωτικού χώρου» κλπ). Όλα αυτά όμως επιτυγχάνονται μόνο με την ορθολογιστική οργάνωση της μετανάστευσης και τον προγραμματισμό. [9]

Ο ορισμός της μετανάστευσης δεν είναι έννοια απόλυτη και επηρεάζεται κάθε φορά από διαφορετικούς παράγοντες. Από εποχή σε εποχή και από χώρα σε χώρα μπορεί να έχει διαφορετική μορφή. Σήμερα, μιλώντας για μετανάστευση εννοούμε την οικονομική μετανάστευση.

Συνοψίζοντας, θα μπορούσαμε, να πούμε ότι η βασικότερη αιτία της μετανάστευσης πρέπει να αναζητηθεί στην διαφορά οικονομικής, πολιτικής (δημοκρατικής) και πολιτιστικής ανάπτυξης ανάμεσα στις Ευρωπαϊκές μητροπόλεις και στις χώρες της “περιφέρειας” σ’ ένα αιώνα που χαρακτηρίστηκε από συνεχή διεθνοποίηση, τεχνολογικό εκσυγχρονισμό και διάδοση ιδεολογιών χειραφέτησης, με αποτέλεσμα τις πολλαπλές κινητοποιήσεις των πληθυσμών.

Οι παράγοντες που επηρεάζουν την μετανάστευση και γενικότερα ωθούν τους πολίτες να μεταναστεύουν σχετίζονται τόσο με ευρύτερους οικονομικού και κοινωνικούς παράγοντες, όσο και με παράγοντες που σχετίζονται με το προφίλ της περιοχής και με τα προσωπικά χαρακτηριστικά των ατόμων που μετακινούνται. Για παράδειγμα, οι εισοδηματικές διαφορές μεταξύ χώρας - προορισμού και χώρας προέλευσης επηρεάζουν θετικά τη μετανάστευση. Όσο αυξάνεται η διαφορά ανάμεσα στους μισθούς στη χώρα - προορισμού και στη χώρα προέλευσης, τόσο αυξάνεται η μετανάστευση. Η γεωγραφική απόσταση ανάμεσα στη χώρα

προορισμού και στη χώρα προέλευσης επηρεάζει εξίσου τη μετανάστευση. Όσο μειώνεται αυτή η απόσταση, αυξάνονται οι πιθανότητες των ατόμων για μετανάστευση. Σύμφωνα με τον Schwarz (1973) υπάρχει μία αρνητική σχέση ανάμεσα στην απόσταση και στην πιθανότητα ενός ατόμου να μεταναστεύσει.

Εκτός όμως από τη διαφορά των μισθών⁴ ως σημαντικό παράγοντα της μετανάστευσης, ο Stiglitz (1974) πρόσθεσε και τον παράγοντα «χρόνος αναζήτησης εργασίας». Όσο επιμηκύνεται ο χρόνος αναζήτησης εργασίας στην χώρα προορισμού, τόσο μειώνεται η πιθανότητα για μετανάστευση.

Σύμφωνα με τον Borjas (1996) τα δημογραφικά χαρακτηριστικά των ατόμων επηρεάζουν τη μετανάστευση. Για παράδειγμα η μετανάστευση είναι περισσότερο διαδομένη στους νέους και στους πιο μορφωμένους.²

1.2 ΙΣΤΟΡΙΚΗ ΑΝΑΔΡΟΜΗ ΤΗΣ ΕΛΛΗΝΙΚΗΣ ΜΕΤΑΝΑΣΤΕΥΣΗΣ

Η ιστορία της νεοελληνικής μετανάστευσης είναι τόσο παλιά όσο και η ιστορία μας. Οι Έλληνες από πάντα αναζητούν καινούριες πατρίδες και αυτό είναι η αιτία της μεγάλης διασποράς.

Από τα αρχαία χρόνια στην Ελλάδα οι μετακινήσεις των πληθυσμών δεν ήταν κάτι το άγνωστο ή κάτι το οποίο δε συνέβαινε. Πριν ακόμα το 10ο αιώνα π. Χ. παρατηρείται το φαινόμενο αυτό στον Ελλαδικό χώρο. Οι Μυκηναϊοί κυρίως ήταν εκείνοι που προσπάθησαν να επεκταθούν και στα εύφορα εδάφη της Μ. Ασίας όπου όμως έβρισκαν την ισχυρή αντίσταση των Χετταίων. Ταυτόχρονα σχεδόν ξεκίνησε και η πίεση από την κάθοδο φύλων, που μαζί με τη στενότητα του χώρου, την κλειστή γεωργική και κτηνοτροφική οικονομία συνετέλεσε σε μια ποιο οργανωμένη μορφή μετανάστευσης. Οι μετακινήσεις αυτών των πληθυσμών έγιναν διαδοχικά και κατά φυλετικές ομάδες, το ίδιο και η εγκατάστασή τους. Κύριοι προορισμοί ήταν η Ανατολή τα νησιά του Αιγαίου και τα Μικρασιατικά παράλια. Κατά τον 10ο αιώνα π. Χ. οι μετακινήσεις αυτές πήραν το χαρακτήρα εκτεταμένου

² ΙΜΕΠΟ, ΙΝΣΤΙΤΟΥΤΟ ΜΕΤΑΝΑΣΤΕΥΤΙΚΗΣ ΠΟΛΙΤΙΚΗΣ. Οικονομικές διαστάσεις της μετανάστευσης. Επιπτώσεις στον αγροτικό τομέα. Ομάδα έργου Χλέτσος Μ., Κόλλιας Χ., Συρακούλης Χ., Παλαιολόγου Σ., Αθήνα 2005

αποικισμού, ο οποίος ονομάστηκε Α' Ελληνικός Αποικισμός και τα φύλα που μετακινήθηκαν ήταν οι Αιολείς, οι Ίωνες και τέλος οι Δωριείς. Ο χαρακτήρας των αποικιών που σχηματίστηκαν ήταν αρχικά καθαρά γεωργικός και στη συνέχεια κάποιες από αυτές εξελίχθηκαν και λόγω της γεωγραφικής τους θέσης κυρίως σε εμπορικά κέντρα έχοντας ταυτόχρονα και πολιτιστική ανάπτυξη.

Στη συνέχεια, οι μετακινήσεις γίνονται εντατικότερες καθώς η «στενοχώρια» γίνεται ακόμα σημαντικότερο πρόβλημα, καθώς αυξάνει και η έλλειψη επαρκούς καλλιεργήσιμης γης. Αυτός ήταν και ο λόγος που οι ελληνικές αποικίες που ιδρύονται εγκαθίστανται σε ακατοίκητες μέχρι τότε περιοχές, οι οποίες όμως βρίσκονταν κοντά σε καλλιεργήσιμες εκτάσεις. Ένας άλλος λόγος αύξησης της μεταναστευτικής κίνησης τη εποχή αυτή ήταν η ανάπτυξη της εμπορικής δραστηριότητας των Ελλήνων. Το κύμα μετανάστευσης αυτή τη φορά, προέρχεται από τα νησιά του Αιγαίου αλλά και από την ηπειρωτική Ελλάδα και κρατά από τον 8ο έως τον 6ο αιώνα π. Χ. περίπου και κατευθύνεται προς τη νότιο Ιταλία, τη Σικελία, αλλά και προς τον Εύξεινο Πόντο. Αυτό είχε ως αποτέλεσμα την ίδρυση πολλών νέων πόλεων και τη διάδοση του Ελληνισμού και ονομάστηκε Β' Ελληνικός Αποικισμός. Θα πρέπει να τονιστεί ότι η μεγαλύτερη συγκέντρωση αποικιών παρατηρείται στη Σικελία και στην Κάτω Ιταλία γι' αυτό και από τα αρχαία χρόνια το ελληνικό τμήμα της Ιταλικής χερσονήσου αποκαλείται «Μεγάλη Ελλάδα».

Δεν θα πρέπει βέβαια να παραβλέψουμε την περίοδο της εκστρατείας του Μεγάλου Αλεξάνδρου, κατά την οποία ιδρύθηκαν Ελληνικές αποικίες και πόλεις μέχρι τη σημερινή Ινδία. Η γλώσσα, που αναδεικνύεται ως διεθνής γλώσσα της εποχής είναι η ελληνιστική κοινή, δηλαδή τα απλοποιημένα ελληνικά τα οποία κυριαρχούν σε όλη την ανατολική Μεσόγειο.

Ο πολιτισμός των αρχαίων Ελλήνων άσκησε σημαντική επίδραση στη γλώσσα, την πολιτική, τη φιλοσοφία, την επιστήμη και τις τέχνες, κυρίως κατά την περίοδο της Αναγέννησης στη Δυτική Ευρώπη και κατά τις κλασικιστικές περιόδους το 18ο και 19ο αιώνα στην Ευρώπη και τις ΗΠΑ.

Κατά την περίοδο των Βυζαντινών χρόνων είναι έντονη η μετακίνηση ορθόδοξων πληθυσμών προς την Ιταλική Χερσόνησο. Από τον 15ο αιώνα μ. Χ. επίσης παρατηρείται έντονη μεταναστευτική κίνηση προς την Κάτω Ιταλία, η κίνηση αυτή διαρκεί μέχρι τον 19ο αιώνα. Οι Έλληνες που εγκαθίστανται στις περιοχές αυτές φέρνουν μαζί τους συνήθειες και νοοτροπίες του τόπου τους, τις οποίες πολύ συχνά τις διατηρούν αυτούσιες ή συγκερασμένες με συνήθειες και νοοτροπίες που κυριαρχούν ή αναπτύσσονται στους τόπους εγκατάστασης τους. Μέρος του πληθυσμού αυτού, κυρίως αυτοί που εγκαθίστανται στην ιταλική ύπαιθρο, εκλατινίζονται χωρίς όμως αυτό να σημαίνει ότι ξεχνούν την ελληνική γλώσσα. Οι απόγονοί τους μιλούν μέχρι και σήμερα σε ορισμένα χωριά ελληνοϊταλικές διαλέκτους και τραγουδούν λαϊκά τραγούδια με φανερές τις ρίζες τους στον ελληνικό χώρο, ενώ συναντάμε ακόμα και σήμερα σε κάποιες περιοχές ελληνόφωνους πληθυσμούς.

Από τα τέλη του 17ου αιώνα πολλοί έμποροι Έλληνες, όταν άνοιξαν τα σύνορα της Οθωμανικής Αυτοκρατορίας, αποφάσισαν να την εγκαταλείψουν. Κύριος προορισμός της Ελληνικής μετανάστευσης ήταν κυρίως η Λειψία που την εποχή εκείνη ήταν σημαντικό εμπορικό κέντρο.

Οι Έλληνες μετανάστες της Γερμανίας είναι μία από τις παλιότερες ομάδες μεταναστών. Η ΠΑΡΟΥΣΙΑ των Ελλήνων στη Γερμανία χρονολογείται από τα χρόνια του εθνικού απελευθερωτικού αγώνα του 1821. Από την εποχή του βασιλιά Λουδοβίκου (1825), λάτρη του ελληνικού πολιτισμού, ο οποίος όχι μόνο ήθελε να μετατρέψει το Μόναχο -πρωτεύουσα του τότε κράτους του- σε άλλη Αθήνα, αλλά δήλωνε, επίσης: «Πιότερο από διάδοχος του θρόνου θα ήθελα να ήμουν Έλληνας πολίτης».

Κατά την περίοδο 1830 - 1890, η εξωτερική μετανάστευση του μικρού ελληνικού κράτους, το οποίο προέκυψε από τον αγώνα του 1821, έχει, κυρίως, εμπορικό χαρακτήρα και στρέφεται προς χώρες, όπου θα μπορούσαν να καλυφθούν ευκολότερα οι εμπορικοί οικονομικοί όροι της υπό μετακίνηση εμπορικής επιχείρησης: Κεντρική Ευρώπη, Βαλκάνια, βόρεια και δυτικά παράλια του Εύξεινου

Πόντου (Ρωσία, Ρουμανία), ανατολικά και νότια λιμάνια της Μεσογείου (Σμύρνη, Κάιρο, Αλεξάνδρεια κ.ά.). Τα μεταναστευτικά ρεύματα προς την οθωμανική αυτοκρατορία – Μικρασιατικά Παράλια ήταν τόσο πυκνά και έντονα, ώστε ο ελληνικός πληθυσμός της Σμύρνης να τετραπλασιαστεί (από 20.000 ανεβαίνει σε 75.000), ενώ ο τουρκικός να μειωθεί στο ήμισυ (από 80.000 κατεβαίνει σε 41.000) (Clogg, σελ. 38).

Από τα στοιχεία που υπάρχουν, προκύπτει ότι η μετανάστευση, γύρω στα 1890, περνάει σε εντελώς διαφορετική φάση: Γίνεται, πλέον, ένα συνεχές ρεύμα αυξητικού χαρακτήρα, με αποκλειστική, σχεδόν, κατεύθυνση προς τις ΗΠΑ. Εξάλλου, οι μετανάστες προέρχονταν όχι μόνο από το ελεύθερο ελληνικό κράτος, αλλά και από γειτονικές αλύτρωτες περιοχές (ΗΠΕΙΡΟΣ, ΜΑΚΕΔΟΝΙΑ) που ενσωματώθηκαν στον εθνικό κορμό με τους Βαλκανικούς Πολέμους (1912 - 13). Υπολογίζεται ότι, σ' αυτή την περίοδο, ένας στους 4 άντρες έφευγε στο εξωτερικό. Ένα μεγάλο κύμα της ελληνικής μετανάστευσης πραγματοποιείται στις αρχές του 20ου αιώνα (1900 - 1925) και καλύπτει μια περίοδο 25 χρόνων. Τότε η Ελλάδα έχασε το 8% του συνολικού πληθυσμού της.

ΕΤΟΣ	ΑΡΙΘΜΟΣ ΜΕΤΑΝΑΣΤΩΝ
1899	2.333
1902	8.104
1903	14.090
1907	37.391
1914	37.957
1901-1921	398.767

ΠΙΝΑΚΑΣ ΜΕΤΑΝΑΣΤΕΥΤΙΚΗΣ ΚΙΝΗΣΗΣ ΠΡΟΣ Η.Π.Α. (μέχρι το 1922)

Από το σύνολο των 398.767 μεταναστών, το 95% κατευθύνθηκαν προς τις Η.Π.Α. Εξάλλου, οι αριθμοί δείχνουν την ραγδαία αύξηση του ρυθμού μετανάστευσης, από έτος σε έτος, προς αυτή τη χώρα. (Ε.Κ.Κ.Ε., Απόδημοι Έλληνες, σελ. 12).

Από το 1922 αρχίζει η νέα φάση ελληνικής εξωτερικής μετανάστευσης, η οποία κρατάει μέχρι το 1940, όπου οι Έλληνες μετανάστες αυτής της περιόδου ανέρχονται σε 92.734 άτομα. Αν ληφθεί υπόψη ότι, σ' αυτό το διάστημα, ο πληθυσμός της Ελλάδας έχει αυξηθεί κατά 1.500 άτομα, λόγω άφιξης των προσφύγων, εύκολα γίνεται κατανοητό ότι ο παραπάνω μειωμένος αριθμός μεταναστών αυτής της περιόδου αντιστοιχεί σε πολύ μεγαλύτερο όγκο ελληνικού πληθυσμού, απ' ότι στην προηγούμενη περίοδο (1890-1922).

Γενικά, η υπερπόντια μετανάστευση της Ελλάδας εμφανίζει, σ' αυτή τη περίοδο, δύο κυρίαρχα γνωρίσματα:

- 1) Λόγω των επιπτώσεων του Α' Παγκοσμίου πολέμου (1914-18), μειώνεται στο ¼ της προηγούμενης περιόδου.
- 2) Ο κύριος όγκος των υπερπόντιων μεταναστών δεν κατευθύνεται, πλέον, προς τις ΗΠΑ.

Η εν λόγω μεταστροφή προς άλλες υπερπόντιες χώρες οφείλεται σε ορισμένους φραγμούς (νομοθετικά μέτρα) που έθεσαν οι ΗΠΑ., για να περιορίσουν τον αριθμό των μεταναστών. (Ε.Κ.Κ.Ε., Απόδημοι Έλληνες, σελ. 12)

Η μετανάστευση των νεότερων χρόνων μετά την ίδρυση του νεοελληνικού κράτους (1830) είχε ως προορισμό από το 1830 έως το 1900 τα ανατολικό-ευρωπαϊκά κράτη και την Αίγυπτο. Το 1900 έως το 1920 κύριος προορισμός ήταν οι Ηνωμένες Πολιτείες της Αμερικής. Η μετανάστευση αυτή ήταν μόνιμη και συνεχίστηκε το 1950 φτάνοντας το 1966 στο ανώτερο σημείο της. Το 1946 έως το 1949 μετανάστευσαν Έλληνες πολιτικοί πρόσφυγες προς τα ανατολικά κράτη της Ευρώπης και το 1955 ξεκίνησε το μεγάλο ρεύμα της μετανάστευσης προς τις ευρωπαϊκές χώρες, όπως τη Γερμανία, Αυστρία, Ελβετία, Σουηδία.

Αναδρομή στο στατιστικό υλικό που έχουμε στη διάθεση μας από την Εθνική Στατιστική Υπηρεσία

Περίοδοι	Υπερπόντια μετανάστευση			Σύνολο	Ευρωπαϊκή μετανάστευση				Σύνολο
	Σύνολο	ΗΠΑ	Άλλες Χώρες		Δ. Γερμανία	Άλλες χώρες	Μεσογειακές χώρες	Δεν δήλωσαν	
1821 - 1899	15.919	15.914	5	-	-	-	-	-	15.919
1900 - 1921	402.538	383.993	18.545	-	-	-	-	-	402.538
1922 - 1940	92.734	63.076	29.658	-	-	-	-	-	92.734
1946 - 1954	68.473	25.209	43.264	-	-	-	-	-	68.473
1955 - 1959	84.406	42.083	62.326	40.174	7.964	32.210	16.037	1.143	143.763
1960 - 1964	106.845	18.946	87.899	280.970	240.176	40.794	7.528	957	396.300
1965 - 1969	142.767	49.308	93.459	241.843	215.443	26.400	3.402	1.199	389.211
1970 - 1974	80.168	38.747	41.421	165.769	153.117	12.652	1.258	2.601	249.796
1975-1977*	22.803	11.774	11.029	29.595	21.441	8.154	2.691	2.121	57.210
1821 - 1977	1.018.656	631.050	387.606	758.351	638.141	120.210	30.916	8.201	1.815.944

ΠΙΝΑΚΑΣ 1. Κατανομή μεταναστών κατά περιόδους και χώρες προορισμού.

Πηγή: Εθνική Στατιστική Υπηρεσία της Ελλάδας. (* Τα στοιχεία του 1977 αφορούν Ιανουάριο-Σεπτέμβριο. Από τον Οκτώβριο του 1977 η ΕΣΥΕ σταμάτησε να συγκεντρώνει στοιχεία για τη μετανάστευση - παλιννόστηση.)

Από την αρχή της Ελληνικής Επανάστασης του 1821 μέχρι το 1977³ περισσότεροι από 1.800.000 Έλληνες αναζήτησαν καλύτερη μοίρα σε άλλες χώρες. Η περίοδος μέχρι το 1940 απορρόφησε το 28% του όλου όγκου του μεταναστευτικού ρεύματος δηλαδή οι μεγάλες εκροές πραγματοποιήθηκαν μεταπολεμικά και ιδιαίτερα μετά το 1960. Η προπολεμική, εξάλλου, μετανάστευση στράφηκε, σχεδόν αποκλειστικά, προς τις ΗΠΑ (90%), ενώ η μεταπολεμική κατευθύνθηκε, κατά κύριο λόγο, στην Ευρώπη (60%), αλλά και προς τον Καναδά (20%) και την Αυστραλία (13%).

³ Από τον Οκτώβριο του 1977 η ΕΣΥΕ σταμάτησε να συγκεντρώνει στοιχεία για τη μετανάστευση – παλιννόστηση.

Ενώ τη δεκαετία 1960 έχουμε έντονα ρεύματα μετανάστευσης ακόμη, τη δεκαετία 1970 έχουμε ρεύματα επιστροφής.

Η ελληνική μετανάστευση προς την Ευρώπη εμφανίζει σημαντική κάμψη κατά τα έτη 1967 και 1968.

Η μεταναστευτική αιχμή προς την Ευρώπη παρατηρείται στις περιόδους 1962-1965 και 1969-1970 με μέσο ετήσιο αριθμό μεταναστών 108.000 και 92.000 αντίστοιχα. Αντίθετα η μεταναστευτική κάμψη που άρχισε το 1971 κορυφώθηκε το 1975-77 με μέσο όρο μεταναστών λιγότερο από 20.000. Αναμφισβήτητα, οι διαφορές που παρατηρούνται στον όγκο και την κατεύθυνση της μετανάστευσης στη μεγάλη αυτή χρονική περίοδο, αντανακλούν τις ιδιόζουσες οικονομικές, κυρίως, αλλά και κοινωνικές συνθήκες που επικρατούσαν, τόσο στη χώρα μας, όσο και στις χώρες υποδοχής.⁴

Τη δεκαετία του '90 οι άνθρωποι που μετανάστευαν, ήταν για λόγους ενίσχυσης των σπουδών και της επαγγελματικής σταδιοδρομίας αξιοποιώντας τις δυνατότητες που προσέφερε η Συνθήκη του Μάαστριχτ για ελεύθερη διακίνηση κεφαλαίων, αγαθών, υπηρεσιών και ανθρώπων εντός της Ε.Ε. Κατά την περίοδο 1990-2000 τα πράγματα αλλάζουν. Η Ελλάδα γίνεται χώρα υποδοχής μεταναστών. Η πτώση των Σοσιαλιστικών καθεστώτων στην ανατολική Ευρώπη το 1989, δημιούργησε το πρώτο κύμα οικονομικής μετανάστευσης με προορισμό την Ελλάδα (με μετανάστες κυρίως από την Αλβανία, Βουλγαρία και Ρουμανία) διαμέσου των βόρειων συνόρων και στην συνέχεια προστέθηκαν μετανάστες από χώρες της Αφρικής και της Ασίας. (Βικιπαιδεία, Το Μεταναστευτικό Ζήτημα στη Μεσόγειο)

Κατά την δεκαετία 2000 - 2010 η Ελλάδα έγινε πόλος έλξης εκατοντάδων χιλιάδων μεταναστών όχι μόνο από τις πρώην σοσιαλιστικές χώρες αλλά από ολόκληρο τον κόσμο με αποτέλεσμα περίπου το 7% του πληθυσμού της χώρας να είναι

⁴ Μετανάστευση – Παλιννόστηση. Η προβληματική της δεύτερης γενιάς, της Κούλας Κασσιμάτη, Ph.D. Κοινωνιολόγου, Εθνικό Κέντρο Κοινωνικών Ερευνών, Αθήνα 1984

μετανάστες από χώρες εκτός ΕΕ. (Εφημερίδα Καθημερινή, "Ξένοι εκτός ΕΕ το 7% των πολιτών σε Ελλάδα, Κύπρο, Ισπανία και Αυστρία", 17/7/2013)

Τέλος, φτάνουμε στα σημερινά χρόνια όπου και πάλι η Ελλάδα είναι χώρα εξερχόμενων μεταναστών.

Η διάρκεια της μετανάστευσης διαφέρει ανάλογα με τις συνθήκες που επικρατούν στη χώρα μετανάστευσης αλλά και την πατρίδα, όπως επίσης και με τις προσωπικές ιδιαιτερότητες και ανάγκες των ανθρώπων που μεταναστεύουν.

Οι λόγοι για τους οποίους κάθε φορά μεταναστεύουν οι άνθρωποι διαφέρουν ανάλογα με την εποχή της μετανάστευσης και τα δεδομένα αυτής. Ο μόνος κοινός παράγοντας που μπορούμε εμμέσως να παρατηρήσουμε είναι ο οικονομικός. Συνήθως οι λόγοι που ωθούν τον άνθρωπο να μεταναστεύσει είναι πολλοί παράγοντες που συνδέονται μεταξύ τους.

1.3 ΑΙΤΙΑ ΚΑΙ ΛΟΓΟΙ ΜΕΤΑΝΑΣΤΕΥΣΗΣ

Οι δυσχερείς οικονομικές συνθήκες ενός κράτους π.χ. η αυξημένη ανεργία στις πόλεις, οι χαμηλοί μισθοί, η ραγδαία αύξηση των τιμών των προϊόντων και κατά συνέπεια η αύξηση του κόστους ζωής, όπως και η έλλειψη δυνατοτήτων και ευκαιριών αποτελούσαν και αποτελούν ένα κίνητρο μετανάστευσης για την αναζήτηση μιας καλύτερης ζωής και καλυτέρευσης του βιοτικού επιπέδου. Λόγοι πολιτικοί ή εθνικοί, π.χ. πόλεμος, κατοχή, διωγμός, εξορία, πολιτική αστάθεια και διαταραχές σε ένα κράτος όπως π.χ. μετά τη Μικρασιατική Αναστροφή του 1922, ή την περίοδο της δικτατορίας 1967-1974 είναι γεγονότα ζωτικής σημασίας, διότι στερούν βασικά ανθρώπινα δικαιώματα όπως αυτό της ελευθερίας και ίσως και της σωματικής ακεραιότητας. Κοινωνικοί λόγοι, λόγοι που έχουν σχέση με τη γεωπολιτική θέση, δυσχεραίνουν τις συνθήκες διαβίωσης και ωθούν στην αλλαγή τόπου και χώρας.

Τα αίτια της μετανάστευσης πρέπει να αναζητηθούν τόσο στις χώρες αποστολής, όσο και στις χώρες υποδοχής των μεταναστών. Είναι φανερό ότι οι

οικονομικοκοινωνικές συνθήκες που επικρατούν στις δύο αυτές κατηγορίες χωρών είναι διαμετρικά αντίθετες.

Οι λιγότερο ανεπτυγμένες χώρες βρίσκονται σε σχέση εξάρτησης (οικονομικής και πολιτικής) με τις ανεπτυγμένες οικονομικά. Γιατί με την τάση διεθνοποίησης των κεφαλαιοκρατικών παραγωγικών σχέσεων και τη δημιουργία μίας κατά το δυνατό παγκόσμιας αγοράς, ο νόμος της ανισομερής ανάπτυξης που λειτουργεί σε παγκόσμιο επίπεδο καθορίζει τις σχέσεις ανάμεσα στις κυρίαρχες κι εξαρτημένες οικονομίες. Και οι μετακινήσεις εργατικού δυναμικού από τις λιγότερο στις περισσότερο ανεπτυγμένες χώρες, αποτελούν βασικό στοιχείο στη διαιώνιση αυτής της ανισομέρειας.

1.3.1 ΑΙΤΙΑ ΜΕΤΑΝΑΣΤΕΥΣΗΣ ΜΕΤΑΠΟΛΕΜΙΚΑ

Οι ανεπτυγμένες χώρες αντιμετωπίζουν έλλειψη εργατικού δυναμικού, διαφορετικά προβλήματα παρουσιάζουν οι χώρες αποστολής μεταναστών. Ειδικά για την περίπτωση της Ελλάδας οι οικονομικοκοινωνικές συνθήκες που επικρατούν τη μεταπολεμική περίοδο και οι συνθήκες που επικρατούν στις χώρες της Δ. Ευρώπης όπου, καθώς είδαμε, κατευθύνεται ο κύριος όγκος του μεταναστευτικού ρεύματος, συνοψίζονται στα ακόλουθα⁵:

- α.** Τις πρώτες δεκαετίες της μεταπολεμικής περιόδου την Ελλάδα χαρακτηρίζει εκτεταμένη ανεργία και υποαπασχόληση του εργατικού δυναμικού. Ειδικότερα στη γεωργία από όπου προέρχεται το μεγαλύτερο ποσοστό μεταναστών, οι ευκαιρίες είναι περιορισμένες, αφού ο μη προγραμματισμός της γεωργικής παραγωγής και οι εποχικές καλλιέργειες δημιουργούν πλεονάσματα εργατικού δυναμικού στις εποχές ύφεσης⁶. Έχει υπολογιστεί ότι η μέση αγροτική απασχόληση ήταν το 65% εργάσιμων ημερών⁷.
- β.** Σχέση αμοιβής εργασίας μεταξύ Ελλάδας και χωρών υποδοχής, ήταν ένα προς τρία για την Ελλάδα και στην πραγματικότητα ήταν ακόμη μεγαλύτερη αν

⁵ Έκθεση Επιτροπής Πληθυσμού (1976) «Ο πληθυσμός της Ελλάδος: Εξελίξει, Θεωρήσεις», ΚΗΠΕ.

⁶ Πεπελάσης Α., Παναγιωτόπουλος Π. «Η πλεονάζουσα Εργατική δύναμη εις την Ελληνικών Γεωργιών 1953-1960» Κέντρο Οικονομικών Ερευνών, Αθήνα 1967.

⁷ Δραγόνος Κ. «Αίτια μετανάστευσης του Αγροτικού πληθυσμού» στο «Μετανάστευση: Ευλογία ή Κατάρα». Επιμέλεια Γ. Μαύρου. Εποχές, Μάρτιος 1965, τεύχος 23. σελ.41.

ληφθεί υπ' όψιν ότι οι μετανάστες εργάζονται υπερωριακά για να αυξήσουν το εισόδημα τους και να επιστρέψουν σύντομα στη χώρα τους.

- γ. Οι οικονομικές συνθήκες απασχόλησης στις χώρες υποδοχής ήταν πολύ πλεονεκτικές συγκριτικά με τις δυσμενείς συνθήκες που επικρατούσαν στις χώρες αποστολής. Εξασφαλισμένη αυτή η συνεχής εργασία με συμβόλαια, ασφαλιστική κάλυψη⁸, επιδόματα οικογενειακά, στέγη, ιατροφαρμακευτική περίθαλψη δημιουργούσαν στον μετανάστη την αίσθηση της σιγουριάς και της σχετικής ασφάλειας που τόσο τα στερήθηκε στη χώρα του.
- δ. Οι χώρες της Δ. Ευρώπης προσέλκυσαν τον κύριο όγκο των μεταναστών γιατί βρίσκονται σε προσιτή απόσταση. Η γειννίαση και η φθηνή μετακίνηση, τους επιτρέπει να πραγματοποιούν συχνές επισκέψεις στην πατρίδα και να μεριάζουν την νοσταλγία τους, ιδιαίτερα τον πρώτο καιρό. Τους επιτρέπει ακόμη να αφήνουν πίσω την οικογένεια τους κι έτσι τα προβλήματα στην χώρα εγκατάστασης να μειώνονται.
- ε. Η βιτρίνα της μεγάλης πόλης, ο μιμητισμός, η επιθυμία να γίνουν κοινωνοί των αγαθών της καταναλωτικής κοινωνίας, παρακινεί τα πιο δυναμικά και ανήσυχα στοιχεία του πληθυσμού να μετακινηθούν. Γιατί ενώ πρωτογενώς κύριος παράγοντας μετανάστευσης είναι ο οικονομικός, δευτερογενώς ανατρέπεται το πλαίσιο ζωής και η μετανάστευση επηρεάζεται από ψυχοκοινωνικούς συντελεστές.⁹
- στ. Η δημιουργία Ελληνικών Κοινοτήτων στις χώρες υποδοχής ευνόησε τις μετακινήσεις γιατί έδωσαν πληροφόρηση και εξυπηρέτηση κατά το αρχικό στάδιο της αποδημίας που είναι και το δυσκολότερο, για την κοινωνική προσαρμογή των μεταναστών. Μετά την εγκατάσταση των πρώτων μεταναστών στις χώρες της Δ. Ευρώπης και τη δημιουργία των Ελληνικών Κοινοτήτων πολλοί Έλληνες αγρότες, που μετανάστευσαν, βρέθηκαν σε πιο οικείο περιβάλλον τις χώρες αποδημίας, από ό, τι στα αστικά κέντρα της Ελλάδας.

⁸ Οι αγροτικές συντάξεις στην Ελλάδα άρχισαν το 1962 και το ύψος τους είναι πολύ χαμηλό, η ιατροφαρμακευτική περίθαλψη υποτυπώδης.

⁹ Φίλιας Β. (1976) «Κοινωνιολογία της Μετανάστευσης» στο Πρακτικά Διεθνούς Συνεδρίου με θέμα: «Οι Κοινωνικές Υπηρεσίες και τα προβλήματα μετανάστευσης στην Ευρώπη» Ανωτέρα Σχολή Κοινωνικής Προνοίας ΧΕΝ. *Εθνικό Κέντρο Κοινωνικών Ερευνών* σελ.7

- ζ. Οι χώρες υποδοχής από την άλλη μεριά και κυρίως η Δ. Γερμανία, ευνοούσαν την μετανάστευση από τις μεσογειακές χώρες (Ιταλία, Ελλάδα, Γιουγκοσλαβία) και όχι π.χ. από τις αφρικανικές, γιατί σε μεγάλο ποσοστό, είχαν την ίδια κουλτούρα. Έτσι τα προβλήματα που θα αντιμετώπιζαν οι μετανάστες ή θα δημιουργούσαν στις χώρες αυτές θα ήταν πολύ λιγότερα και παραγωγικότητα τους – τελικός στόχος – θα βρισκόταν σε καλύτερα επίπεδα.

Ο γρήγορος ρυθμός ανάπτυξης μεταπολεμικά των δυτικών χωρών, των χωρών υποδοχής, αύξησε τις ανάγκες σε εργατικό δυναμικό, που όμως δεν μπορούσαν να ικανοποιηθούν από τη δική τους εσωτερική αγορά εργασίας. Αυτή η έλλειψη εργατικού δυναμικού δεν ήταν αποτέλεσμα μόνο του «υπό-πληθυσμού» εξαιτίας των απωλειών του δευτέρου Παγκοσμίου πολέμου και της υπογεννητικότητας. Ήταν η έλλειψη εργατικού δυναμικού που να είναι διατεθειμένου να απασχοληθεί σε χειρονακτικές, ανθυγιεινές, και κακοπληρωμένες εργασίες. Και αυτό το εργατικό δυναμικό μπορούσε να στρατολογηθεί από χώρες λιγότερο ανεπτυγμένες, από περιοχές καθυστερημένες, από τομείς της οικονομίας που βρίσκονταν σε στασιμότητα. Μόνο με τους ξένους εργάτες θα μπορούσε να μετατραπεί το συσσωρευμένο κεφάλαιο των δυτικών χωρών σε παραγωγικές επενδύσεις. Για αυτό το ξένο εργατικό δυναμικό αποτέλεσε βασικό συστατικό στοιχείο της ευρωπαϊκής οικονομίας, που δεν κάλυψε μόνο προσωρινά ανάγκες, αλλά αποτέλεσε μια διαρκή αναγκαιότητα, που σημαίνει ότι το οικονομικό σύστημα μπορεί να λειτουργήσει ομαλά μόνο με την παρουσία των ξένων εργατών.

Ανεξάρτητα πάντως από τον τύπο της μετανάστευσης, τα αίτια που την προκαλούν και οι επιπτώσεις που δημιουργούνται, εντάσσονται στο ίδιο πλαίσιο των διαδικασιών και μηχανισμών εξάρτησης των οικονομικά ασθενέστερων χωρών από τις ανεπτυγμένες. Την απόφαση του ανθρώπου να μετακινηθεί σε άλλη χώρα για να προσφέρει, ή καλύτερα να πουλήσει σε αυτή την εργατική του δύναμη, πρέπει να τη δει κανείς σε συνάρτηση με το παγκόσμιο οικονομικό σύστημα, που δημιουργώντας ανισομερή ανάπτυξη παράγει και ανατροφοδοτεί τις συνθήκες εκείνες που προκαλούν την μετανάστευση.

1.4. ΟΙ ΣΥΝΕΠΕΙΕΣ ΤΗΣ ΜΕΤΑΝΑΣΤΕΥΣΗΣ

Η ελληνική εξωτερική μετανάστευση απέβλεπε, κυρίως, στην βελτίωση του κοινωνικού και πολιτιστικού επιπέδου των μεταναστών, στην αντιμετώπιση δηλ. προβλημάτων εκπαίδευσης και απόκτησης σύγχρονων πολιτιστικών και τεχνολογικών αγαθών σε χώρες με προηγμένο σύγχρονο πολιτισμό. Είναι αυτονόητο ότι ο στόχος αυτός προϋπέθετε το ανέβασμα και του οικονομικού τους επιπέδου. Γι' αυτό και η πλειονότητα των Ελλήνων μεταναστών προερχόταν από την αγροτική και εργατική τάξη στις προηγούμενες μεταναστεύσεις.

Ειδικότερες παρατηρήσεις

A) Για τις χώρες υποδοχής

A.1 Αρνητικές Επιπτώσεις

Οι χώρες υποδοχής βρέθηκαν μπροστά στο πρόβλημα της κοινωνικής ενσωμάτωσης των ξένων εργαζομένων. Το πρόβλημα αυτό, για τις κυβερνήσεις των εν λόγω χωρών είχε και πολιτικό χαρακτήρα. Ως ποιο σημείο δηλαδή θα μπορούσαν να κρατήσουν το ξένο εργατικό δυναμικό χωρίς πολιτικά δικαιώματα. Είναι αλήθεια ότι, στο θέμα αυτό, οι πολιτικές διαφοροποιήθηκαν από χώρα σε χώρα. Σε ορισμένες χορηγήθηκαν, από πολύ νωρίς, πολιτικά δικαιώματα σε ξένους μετανάστες (ΗΠΑ, Καναδάς, Σουηδία, Αυστραλία). Άλλες έφτασαν σ' αυτή την απόφαση δεκαετία του 1970 (Γερμανία), ενώ σε αρκετές χώρες της Ευρώπης, της Αφρικής, της Ν. Αμερικής και της Ασίας, οι μετανάστες θεωρούνταν, ακόμη και τη δεκαετία του 1980, ξένο πολιτικό σώμα.

Με την έννοια αυτή, στις χώρες υποδοχής οι κοινωνίες έγιναν μεν πολυεθνικές, αλλά η πολυεθνικότητα πολιτογραφήθηκε μόνο εκεί, όπου έχουν χορηγηθεί πολιτικά δικαιώματα.

A.2 Θετικές επιπτώσεις

Γενικά, έχει παρατηρηθεί ότι το πρόβλημα της στενότητας εργατικού δυναμικού των χωρών υποδοχής, είχε θετική εξέλιξη με τους μετανάστες. Χωρίς αυτούς, οι

οικονομίες των χωρών που τους δέχτηκαν δεν θα σημείωναν μεγάλη ανάπτυξη, ιδιαίτερα στη δεκαετία του 1960.

B) Για την Ελλάδα, ως χώρα αποστολής μεταναστών

B.1 Αρνητικές Επιπτώσεις

- Η μετανάστευση αποστέρησε τη χώρα από ένα σημαντικό σε όγκο και ζωτικό σε σύνθεση τμήμα του πληθυσμού της. Με την πληθυσμιακή εξέλιξη η μετανάστευση επηρέασε αρνητικά την σύνθεση πληθυσμού κατά φύλο, γιατί στη περίοδο 1960-1970 απορρόφησε κυρίως άνδρες, και την πυραμίδα ηλικιών γιατί οι μετανάστες στο μεγαλύτερο τους ποσοστό ήταν ηλικίας 15-45 χρόνων. Αυτή η δημογραφική καταγραφή ευνοεί την υπογεννητικότητα και οδηγεί στη στασιμότητα και γήρανση του πληθυσμού. Το αντιστάθμισμα από την παλιννόστηση, επιτείνει την δυσμενή πληθυσμιακή εξέλιξη λόγω επιστροφής των λιγότερων παραγωγικών ηλικιών.
- Στη μετανάστευση, μέχρι ενός σημείου, οφείλεται και η στενότητα εργασίας που παρατηρήθηκε σε ορισμένους κλάδους και πήρε συγκεκριμένη μορφή στην περίοδο 1972-74.
- Μετά το 1970, οπότε αρχίζουν τα ρεύματα παλιννόστησης των μεταναστών, η χώρα μας αντιμετωπίζει το κοινωνικό πρόβλημα της ομαδικής επιστροφής των Ελλήνων της Διασποράς, αρχικά με την Γερμανία, Αυστραλία, Αμερική και, στη συνέχεια, από χώρες της Αν. Ευρώπης και από την πρώην Σοβ. Ένωση.
- Παράλληλα, η Ελλάδα, από χώρα αποστολής μετεξελίσσεται σε χώρα υποδοχής μεταναστών και προσφύγων, ιδιαίτερα μετά την κατάρρευση του υπαρκτού σοσιαλισμού, αλλά και λόγω των εμφύλιων συρράξεων και των ανώμαλων πολιτικών καταστάσεων σε χώρες της Ασίας και της Αφρικής.

B.2 Θετικές επιπτώσεις

- Η μετανάστευση έλυσε, έστω και πρόσκαιρα, το οξύ πρόβλημα της ανεργίας και της υποαπασχόλησης που χαρακτήριζαν την Ελλάδα της μεταπολεμικής περιόδου. Η απογραφή πληθυσμού του 1961 ανεβάζει τους άνεργους σε

216.000. Χωρίς την εξωτερική μετανάστευση η απορρόφηση αυτών των ανέργων θα ήταν εξαιρετικά δύσκολη.

- Οι μετανάστες με την αποστολή εμβασμάτων προς τους συγγενείς που άφηναν πίσω – ειδικά για όσους μετακινήθηκαν στον Ευρωπαϊκό χώρο – συνέβαλαν στην αύξηση των συναλλαγματικών αποθεμάτων και στη βελτίωση του ισοζυγίου πληρωμών. Τα συνολικά μεταναστευτικά εμβάσματα έφτασαν στο ύψος του 1.120 εκατομμύρια δολάρια για την περίοδο 1950-1964 και 4.660.000 εκατ. για την περίοδο 1965-1975.

Στην έκθεση της επιτροπής πληθυσμού υποστηρίζεται το ύψος του εισρέοντος συναλλάγματος είναι ακόμη μεγαλύτερο γιατί στα επίσημα αυτά στοιχεία δεν περιλαμβάνονται: **α.** καταθέσεις των μεταναστών που δεν δραχμοποιήθηκαν και καταθέσεις στο Στεγαστικό Ταμειυτήριο. **β.** Χρηματικά ποσά που φέρνουν μαζί τους οι μετανάστες χωρίς να τα δηλώνουν. **γ.** τα περιουσιακά στοιχεία (εξοπλισμός σπιτιού) που έχουν δημιουργήσει μετανάστες στο εξωτερικό και τα οποία φέρνουν μαζί τους όταν επιστρέψουν).

- Παρόλο που δεν απέκτησαν κάποια ειδικότητα, η πειθαρχία και ο συντονισμένος τρόπος εργασίας με τα οποία εξοικειώνονται στις χώρες υποδοχής, έχει έστω και έμμεσα θετική επίπτωση στην αύξηση της παραγωγικότητας του εργάτη.
- Η μετανάστευση λειτούργησε εξομαλυντικά για την κρατούσα τάξη, γιατί το τμήμα του πληθυσμού, που πιεζόμενο από βιοτικά προβλήματα, ήταν πιθανό να διεκδικεί με διάφορους τρόπους τουλάχιστον εργασία κατέφυγε στο εξωτερικό.

Γ) Για τον μετανάστη

Γ.1 Αρνητικές Επιπτώσεις

- Το ψυχολογικό κόστος για τον μετανάστη είναι υψηλό. Έχει να αντιμετωπίσει προβλήματα επικοινωνίας στη χώρας υποδοχής, δυσκολίες στη γλώσσα,

αποστέρηση από την οικογένεια του και γενικά αντιξοότητες κατά την προσαρμογή του από το αγροτικό περιβάλλον, στο βιομηχανικό.

- Αντιμετωπίζει προβλήματα στην εκπαίδευση των παιδιών του.
- Η δυσκολία στην γλώσσα και το διαφορετικό επίπεδο και περιεχόμενο εκπαίδευσης που έχουν γονείς και παιδιά δημιουργούν πρόβλημα επικοινωνίας μεταξύ τους.
- Τα κοινωνικά και ψυχολογικά προβλήματα που προκάλεσε η μετανάστευση στις οικογένειες των μεταναστών που δεν τους ακολούθησαν στην χώρα υποδοχής είναι μεγάλα. Οι οικογένειες που έμειναν πίσω είχαν να αντιμετωπίσουν δυσκολίες, απογοητεύσεις και κοινωνική απομόνωση, γιατί τότε η οικογένεια χωρίς πατέρα ή η μητέρα χωρία άντρα, αποτελούσε αρνητικό στερεότυπο για τη στενή κοινωνία που ζουν.

Γ.2 Θετικές επιπτώσεις

Στο επίπεδο του ατόμου οι θετικές επιπτώσεις της μετανάστευσης περιστρέφονται γύρω από το οικονομικό όφελος που απόκτησε από τη συνεχή εργασία που η χώρα υποδοχής του εξασφαλίζει. Ειδικότερα:

- Η καλή και συνεχής αμοιβή του επιτρέπει να γίνεται μέχρι ενός σημείου κοινωνός των αγαθών του σύγχρονου πολιτισμού και της τεχνολογίας δηλαδή του ανεβάζει το βιοτικό του επίπεδο.
- Η κοινωνική ασφάλιση που η χώρα υποδοχής του παρέχει, του δημιουργεί τη σιγουριά για να αντιμετωπίσει το «αύριο» και τον απαλλάσσει από το άγχος της αβεβαιότητας, τουλάχιστον βραχυπρόθεσμα.
- Με την συνεχή εργασία και την καλή αμοιβή δημιουργεί μια καλύτερη προοπτική για την επαγγελματική αποκατάσταση των παιδιών του και ιδιαίτερα για τη μόρφωση τους, κυρίως όσων έμειναν πίσω στην Ελλάδα.
- Ακόμα η επαφή του με το καινούριο περιβάλλον του μεγαλώνει τον κύκλο των ενδιαφερόντων του και του πλαταίνει τον ορίζοντα των γνώσεων.

Το ερώτημα αν η μετανάστευση ωφέλησε ή έβλαψε τη χώρα εξαρτάται από ποια οπτική γωνία το εξετάζει κάποιος, σε πόσο βαθύτερη ανάλυση θέλει να

προχωρήσει, πόσο η επιχειρηματολογία αντέχει στο χρόνο. Με σιγουριά όμως μπορεί να λεχθεί τούτο: τα οικονομικά οφέλη που προέκυψαν από τη μετανάστευση βραχυπρόθεσμα, τα πλήρωσε ο μετανάστης και η χώρα ακριβά.

Αυτές οι μετακινήσεις, που πήραν τη μορφή της ομαδικής φυγής για την χώρα μας στη δεκαετία του '60, προκλήθηκαν από την οικονομική δυσπραγία και είχαν συνέπειες τόσο για τις χώρες αποστολής όσο και υποδοχής μεταναστών. Αυτές οι συνέπειες εκτιμήθηκαν άλλοτε ως θετικές και άλλοτε ως αρνητικές ανάλογα με την οπτική γωνία και την ιδεολογία που εξετάστηκαν.

ΚΕΦΑΛΑΙΟ 2^ο

Η ΕΛΛΑΔΑ ΤΗΣ ΜΕΤΑΝΑΣΤΕΥΣΗΣ

2.1. ΣΥΝΘΗΚΕΣ ΜΕΤΑΚΙΝΗΣΗΣ ΜΕΤΑΝΑΣΤΩΝ

Την προτίμηση των Ελλήνων μεταναστών κέρδισαν οι Η. Π. Α και η Αυστραλία. Στο μυαλό κάθε μετανάστη υπήρχε μόνο μια σκέψη, πώς να φτάσει στη «Γη της επαγγελίας». Οι μετανάστες ήταν κυρίως νέοι άντρες από αγροτικές περιοχές, αγράμματοι, και εκτός από τη σωματική τους ικανότητα δεν διέθεταν άλλα προσόντα.

Από την «ιστορία του αγροτικού κινήματος» του Γιάννη Κορδάτου διαπιστώνουμε ότι : «...ο αγρότης ζούσε ξυπόλητος, γυμνός, κουρελής, ατροφικός. Έφτυνε αίμα για να μαζέψει τον καρπό που του έπαιρναν οι τοκογλύφοι, οι έμποροι και οι άλλοι εκμεταλλευτές τους. Η μετανάστευσή του ήταν η μόνη σανίδα σωτηρίας...»

Το ταξίδι δεν ήταν εύκολο. Χρειαζόταν πολλά χρήματα και μεγάλο ρόλο έπαιξαν οι πράκτορες των μεταναστευτικών γραφείων και των ατμοπλοϊκών εταιρειών που διαφήμιζαν το πλούτο και τις ευκαιρίες που παρουσίαζε η Αμερική. Η Οδύσσεια των Ελλήνων μεταναστών ξεκινούσε από το λιμάνι του Πειραιά και κρατούσε περίπου 22 μέρες. Πλοία 5000-6000 τόνων μετέφεραν έως και 1300 επιβάτες στριμωγμένους σε απελπιστικά στενούς χώρους. Αμερικανικός νόμος της εποχής έλεγε πως για κάθε επιβάτη αντιστοιχούσαν 2,83 κυβικά μέτρα.

Ο μετανάστης έπρεπε να περάσει όλο το ταξίδι σ' αυτό το χώρο, ο ένας πάνω στον άλλον, να τρώει, να κοιμάται, χωρίς καθαρό αέρα, μέρα και νύχτα. Ο ιδιωτικός χώρος ήταν άγνωστος. Για να έχουν ιδιωτικό χώρο, ειδικά οι γυναίκες επιβάτες, κρεμούσανε ρούχα γύρω από το κρεβάτι. Το φαγητό παρουσιαζόταν σαν υγιεινό, αλλά στη πραγματικότητα δεν ήταν. Σπάνια χρησιμοποιούσανε το μπάνιο, επειδή ο χώρος αυτός ήτανε μια στενή σιδερένια καμπίνα την οποία χρησιμοποιούσαν για διαφορετικούς λόγους. Έπλεναν τα πιάτα και τα ρούχα τους με κρύο θαλασσινό νερό (χωρίς σαπούνι). Οι αρρώστιες και οι ψείρες ήταν στην ημερησία διάταξη.

Σύμφωνα με το νόμο, οι επιβάτες έπρεπε να εξετάζονται καθημερινά από τους γιατρούς. Όμως, αυτό δεν έγινε ποτέ. Κουρασμένοι από το ταξίδι όταν φτάνανε στην Αμερική πρώτα έπρεπε να περάσουν από την υπηρεσία αλλοδαπών και δημόσιας υγείας. Αυτό ήτανε εφιάλτης για πολλούς. Όσοι δεν περνούσαν τις εξετάσεις τους απαγόρευαν την είσοδο στην Αμερική και τους στέλνανε πίσω με τα ίδια καραβιά στην πατρίδα τους. Σε αυτούς που παραμένανε, η ζωή δεν τους χαμογελούσε. Οι δουλειές και τα λεφτά που περιμένανε να βρουν ήταν διαφορετικά από αυτά που φανταζόντουσαν. Οι περισσότεροι δούλευαν σε σιδηρόδρομους, στα μεταλλεία, πουλούσαν λαχανικά και φρούτα στους δρόμους. Και τα παιδιά άρχιζαν να δουλεύουνε από πολύ μικρά σε εργοστάσια από τις 4:30 το πρωί μέχρι τις 9:00 το βράδυ. Όταν τελείωναν τη δουλειά, αντί να πάνε σπίτι, έπρεπε να καθίσουν να καθαρίσουν το εργοστάσιο. Πολλές φορές από την κούραση όταν γύριζαν κοιμόταν με τα ρούχα. Για να αντέξουνε τις δυσκολίες και για να ικανοποιήσουν τις ανάγκες τους οργανώθηκαν σε κοινότητες όπου μαζεύονταν και συνευρίσκονταν σε βαφτίσεις, γάμους, στην εκκλησία και σε όλες τις επετείους και γιορτές που συνηθίζονταν να γιορτάζονται στην Ελλάδα. Έτσι κατάφεραν να κρατήσουν την ελληνική κουλτούρα και τη συλλογικότητα.

Η εικόνα του έλληνα μετανάστη στην Αμερική και σε άλλες χώρες ως στοιχείου απροσάρμοστου και συχνά παραβατικού χρονολογείται από τα τέλη του περασμένου αιώνα. Συγκροτήθηκε επομένως σταδιακά κατά τη διάρκεια του πρώτου υπερατλαντικού μεταναστευτικού κύματος. Την πληροφορία αντλούμε από το ταξιδιωτικό ημερολόγιο της Καλλιρρόης Παρρέν που δημοσιεύτηκε σε συνέχειες στο περιοδικό της που λεγόταν «Εφημερίς των Κυριών» από τον Δεκέμβριο του 1893 ως τον Δεκέμβριο του 1894 με τίτλο *“Απ’ Αθηνών εις Σικάγον. Εντυπώσεις Ελληνίδος ταξιδιώτιδος”*. Στο Σικάγο, όπου ταξίδεψε στα 1893 για να συμμετάσχει σε ένα διεθνές συνέδριο γυναικών, η ιδρύτρια της “Εφημερίδος των Κυριών” και σημαντικών γυναικείων οργανώσεων της εποχής βρίσκεται κάποια στιγμή αντιμέτωπη με την εχθρική στάση των Αμερικανών προς τους συμπατριώτες της που αναγκάστηκαν να ζητήσουν μια καλύτερη τύχη πέρα από τον Ατλαντικό. Οι δύο σχετικές αναφορές του κειμένου της προδίδουν ότι οι Έλληνες μετανάστες στις Ηνωμένες Πολιτείες ταλαιπωρούνταν ήδη από την αυτόματη υπαγωγή τους σε μια

ενιαία κατηγορία, υπόλογοι – υποτίθεται – για αντικοινωνική στάση και εγκληματική συμπεριφορά σε βάρος της χώρας υποδοχής.

«Οι μετανάστες στην Αμερική αντιμετωπίστηκαν όπως οι μαύροι. Ο μέσος Αμερικάνος πολίτης θεωρούσε τους Έλληνες βρώμικους ανθρώπους. Οι Έλληνες μετανάστες αντιμετώπισαν την εχθρότητα και την καχυποψία του ντόπιου στοιχείου, το οποίο τους θεωρούσε και αυτούς άξεστους και απολίτιστους, πολίτες δεύτερης κατηγορίας».

Η μετανάστευση προς ΗΠΑ περιορίζεται αισθητά, λόγω των φραγμών και περιορισμών που επιβάλλονται από τους νόμους αυτής της χώρας. Η πολιτική αυτή των περιορισμών, η οποία συνεχίστηκε και μετά το Β΄ Παγκόσμιο Πόλεμο, δεν επέτρεπε την είσοδο, στις ΗΠΑ., Ελλήνων μεταναστών, άνω των 308 ατόμων, ετησίως. Στα περιοριστικά αυτά μέτρα (αποκλεισμός αναλφάβητων, επιβολή ποσόστωσης κ.ά.) οφείλεται η μετά το 1922 και, κυρίως, μετά το 1950 μείωση της ελληνικής μετανάστευσης προ ΗΠΑ και ταυτόχρονη μεταστροφή των ρευμάτων προς άλλες υπερπόντιες χώρες (Αυστραλία, Καναδάς).

Το δεύτερο μεταναστευτικό ρεύμα από την Ελλάδα καλύπτει την περίοδο από το 1950 – 1975 και είναι μεγαλύτερο εκείνου των αρχών του 20ου αιώνα.

Διακρίνεται δε σε δύο επιμέρους ρεύματα: αυτό προς τις υπερπόντιες χώρες και το άλλο προς τις ευρωπαϊκές χώρες. Η «άγρια», όπως χαρακτηρίστηκε από τους ίδιους τους μετανάστες, μετανάστευση των Ελλήνων στη Γερμανία, ξεκίνησε σε ένα μεταπολεμικό κλίμα φτώχειας, ανέχειας και ανεργίας που επικρατούσε στην ταλαιπωρημένη τότε Ελλάδα, με την ελληνογερμανική «Σύμβαση περί επιλογής και τοποθέτησης Ελλήνων εργατών εις γερμανικές επιχειρήσεις». Το 1960, περισσότεροι από 1,5 εκατομμύριο Έλληνες μετανάστες πήγαν στην ταχύτατα αναπτυσσόμενη Γερμανία αναζητώντας μια καλύτερη μοίρα και μια «νέα Αμερική», έναν μεταναστευτικό παράδεισο για να αντιμετωπίσουν τελικά το σκληρό πρόσωπο της μετά-ναζιστικής Γερμανίας. Τούς θεωρούσαν προσωρινούς, φιλοξενούμενους εργάτες (Gastarbeiter), «τεμάχια», όπως τους χαρακτήριζαν τα γερμανικά εργοστάσια και τα ανθρακωρυχεία, όταν ζητούσαν εργατικά χέρια από την Ελλάδα και από άλλες χώρες. Αποχωρίζονταν τις οικογένειές τους «παστωμένοι» σε τρένα

και σε «γραμμές ελπίδας», για να προωθηθούν σε διάφορα εργοστάσια και βιομηχανίες, όπου δούλευαν μέχρι εξάντλησης για το «ακόρντ» (μισθός) προκαλώντας την αντιπάθεια και τον ανταγωνισμό των Γερμανών εργατών. Η όποια απόκλιση από την αμείλικτη γερμανική νομοθεσία, κατ' απόφαση της τοπικής αστυνομίας, αυθαίρετη ή όχι, κατέληγε εύκολα σε απέλαση των «εχθρικών στοιχείων».

Παρ' όλα αυτά, οι Έλληνες έμειναν ως «η αφανής μειονότητα» της Γερμανίας και αυτό γιατί σταδιακά ενσωματώθηκαν απόλυτα, κερδίζοντας τον σεβασμό της γερμανικής κοινωνίας. Για κάποιους, η Ελλάδα ήταν πια πολύ μακριά, όπως φαίνεται μεταξύ άλλων σε ένα στιχάκι ενός ανώνυμου μετανάστη: «η νοσταλγία μου αρκεί...». (<http://www.kethea.gr>)

Η οικονομική κρίση έχει εξαναγκάσει τα τέσσερα τελευταία χρόνια χιλιάδες Ελλήνων, κυρίως επιστημόνων να εγκαταλείψουν τη χώρα αναζητώντας μια καλύτερη τύχη στο εξωτερικό. Πολλοί έχουν παρομοιάσει αυτό το «κύμα φυγής» με τα μεταναστευτικό ρεύμα της δεκαετίας του '60.

2.2 ΠΑΡΟΥΣΙΑΣΗ ΤΟΥ ΠΡΟΦΙΛ ΤΟΥ ΜΕΤΑΝΑΣΤΗ ΤΟΥ ΤΟΤΕ ΚΑΙ ΤΟΥ ΣΗΜΕΡΑ

Το προφίλ του Έλληνα μετανάστη

Άνδρας (στη συνέχεια ακολουθούσε η γυναίκα - αδελφή, σύζυγος, κόρη κλπ.), ηλικίας 20 - 40 ετών, απόφοιτος δημοτικού σχολείου, αγρότης ή απλώς ανειδίκευτος εργάτης και ... κυρίως υγιής (ώστε ο εργοδότης και η χώρα υποδοχής να μην «χρεωθεί» τα όποια έξοδα περίθαλψης και νοσηλείας του).

Οι γερμανικές επιτροπές μετανάστευσης εγκαταστάθηκαν σε μεγάλες ελληνικές πόλεις και σε συνεργασία με ειδικούς γιατρούς επέλεξαν το νέο εργατικό δυναμικό για τη στελέχωση των βιομηχανιών και την επανασύσταση της εθνικής οικονομίας της Γερμανίας - λίγα χρόνια μετά την πολιτική και οικονομική της κατάρρευση.

Το προφίλ του σύγχρονου Έλληνα μετανάστη

Άνδρας (σε ποσοστό 55-65%), ηλικίας 30 - 40 ετών (συχνά πολύ μεγαλύτερος), απόφοιτος (σε ποσοστό μεγαλύτερο του 60%) ελληνικών ή ξένων πανεπιστημίων,

κάτοχος μεταπτυχιακών ή διδακτορικών τίτλων, γόνος μεσοαστικής ή μεγαλοαστικής οικογένειας.

Η χώρα υποδοχής δεν είναι πλέον η όποια κεντροευρωπαϊκή υπό βιομηχανική υπέρ - ανάπτυξη, αλλά η χώρα των σπουδών και κυρίως οι αγγλόφωνες χώρες (ΗΠΑ, Βρετανία και κεντρική Ευρώπη).

Οι αγρότες - ανειδίκευτοι εργάτες είναι τώρα μηχανικοί, τεχνικοί ηλεκτρονικών υπολογιστών, γιατροί. Οι γερμανικές επιτροπές μετανάστευσης δεν υπάρχουν πια. Τη θέση τους πήραν τα ηλεκτρονικά ευρωπαϊκά πορτάλ για την εύρεση εργασίας επιστημόνων από τις χώρες του ευρωπαϊκού νότου στις αναπτυγμένες χώρες εισδοχής.

Οι συνθήκες δεν είναι ίδιες. Σήμερα δεν γράφονται τραγούδια «της ξενιτιάς», οι μετανάστες δεν φτάνουν στο ...«σταθμό του Μονάχου», αλλά στο αεροδρόμιο του Χίθροου ή της Φρανκφούρτης, ο «άλλος» δεν είναι πια ο «ξένος» και αλλόγλωσσος - «φρόντισε» το διαδίκτυο αλλά και τα ταξίδια των νέων από νεαρή ηλικία στο εξωτερικό - και η επικοινωνία με την ελληνική οικογένεια που παραμένει «πίσω» γίνεται με το skype ή έστω το τηλέφωνο, που δεν στοιχίζει πλέον 55 δολάρια ανά τρίλεπτο, όπως στη δεκαετία του '50 στην Αμερική.

2.3 Η ΕΛΛΑΔΑ ΣΤΟ ΠΛΕΥΡΟ ΤΩΝ ΕΛΛΗΝΩΝ ΜΕΤΑΝΑΣΤΩΝ

Θεσμοί – Φορείς - Στρατηγική

Οι 7.000.000. Έλληνες που βρίσκονται έξω από τα σύνορα της χώρας, είτε ως απόδημοι, είτε ως Περιφερειακός Ελληνισμός, ασφαλώς πέρασαν στην υπέρβαση της ατομικής και οικογενειακής προκοπής, αλλά και της ανάδειξης της εθνικής τους ταυτότητας, με, αποκλειστικά, δικούς τους προσωπικούς και συλλογικούς αγώνες.

Στην πρώτη περίοδο, μετά την μετανάστευση, η Ελλάδα, ως χώρα καταγωγής, ήταν σχεδόν απύσχα από τα θέματα, τα προβλήματα και τις ανησυχίες των Ελλήνων

μεταναστών, οι οποίοι έβρισκαν, κατά το πλείστο, διέξοδο στη φιλόξενη στέγη και διάθεση των παλιότερων, συγγενών και φίλων, μεταναστών.

Όμως, στις επόμενες δεκαετίες, ιδιαίτερα μετά το 1980, τίποτα δε θυμίζει την παλιότερη κατάσταση. Αντίθετα, φουντώνει το ενδιαφέρον της Πολιτείας, αλλά και ενεργοποιείται μέσω θεσμών, υπηρεσιών και δραστηριοτήτων.

Η Ελλάδα των 11.000.000 Ελλήνων εντός συνόρων, είναι πια ενεργώς παρούσα στον Ελληνισμό των 7.000.000 έξω από τα σύνορα, με θεσμοθετημένο πρόγραμμα πολιτικής δράσης.

Στόχος αυτού του προγράμματος είναι, καταρχήν, η ηθική και οικονομική στήριξη των Ελλήνων της Διασποράς, αλλά και η καλλιέργεια δεσμών φιλίας και συνεργασίας μεταξύ τους. Ακόμη, η προβολή του έργου των εκτός συνόρων Ελλήνων (επιστημόνων, επιχειρηματιών κ.ά.).

Πέρα από τους δύο αυτούς βασικούς στόχους, επιδιώκεται και κάτι άλλο πολύ σημαντικό: να διατηρηθεί η εθνική και πολιτιστική τους ταυτότητα, ώστε να ενισχυθεί, μέσω του έξω Ελληνισμού, ο ρόλος της Ελλάδας στο Εξωτερικό. Τέλος, στις προτεραιότητες της πολιτείας είναι και η ομαλή επανένταξη των Ελλήνων της Διασποράς, οι οποίοι θα ήθελαν να παλινοστήσουν.

Προς αυτή την κατεύθυνση θεσμοθετήθηκε η όλη πολιτική δράση:

- 1)** Ιδρύθηκε το Σ. Α. Ε (Συμβούλιο Απόδημου Ελληνισμού), με έδρα τη Θεσσαλονίκη, το 1995, με Περιφέρειες Ευθύνης σε όλο τον κόσμο.
- 2)** Θεσμοθετήθηκαν ειδικά εκπαιδευτικά προγράμματα για τον Ελληνισμό του Εξωτερικού, για ίδρυση και λειτουργία Τμημάτων Ελληνικών Σπουδών σε ξένα Πανεπιστήμια, αλλά και ελληνικών σχολείων.
- 3)** Θεσμοθετήθηκαν επίσης, ειδικά προγράμματα ΔΙΑΠΟΛΙΤΙΣΜΙΚΗΣ ΕΚΠΑΙΔΕΥΣΗΣ, για τους παλινοστούντες μαθητές, σε Τμήματα Υποδοχής και σε Διαπολιτισμικά Σχολεία, με φορείς υλοποίησης και χρηματοδότησης το Πανεπιστήμιο Κρήτης και το ΥΠΕΠΘ.

- 4) Καταρτίστηκε το «ΛΗΞΙΑΡΧΕΙΟ ΕΛΛΗΝΙΚΗΣ ΔΙΑΣΠΟΡΑΣ», ένα πολύ φιλόδοξο έργο, για τη συστηματική καταγραφή της Ομογένειας
- 5) Θεσμοθετήθηκαν ειδικά εκπαιδευτικά προγράμματα για τους Έλληνες της Μαύρης Θάλασσας και για Παλινοστούντες
- 6) Υλοποιήθηκαν ερευνητικά προγράμματα, για τους Απόδημους και τους Παλινοστούντες Έλληνες. Για τη διεξαγωγή αυτών των προγραμμάτων, ιδρύθηκε η Σ. Ε. Ε. Ι. Ε. (Συντονιστική Επιτροπή Ερευνητικών Ιδρυμάτων Ελληνισμού), με μέλη την Ελλάδα και έξι χώρες του Εξωτερικού.
- 7) Πρωτοποριακή είναι και η θεσμοθέτηση ΕΠΙΚΟΙΝΩΝΙΑΚΗΣ ΣΤΡΑΤΗΓΙΚΗΣ, μέσω Ραδιοτηλεοπτικών Προγραμμάτων αλλά και μέσω ΗΛΕΚΤΡΟΝΙΚΟΥ ΔΙΑΔΙΚΤΥΟΥ (INTERNET).
- 8) Πραγματοποιούνται και Προγράμματα Φιλοξενίας και Ανταλλαγών: για παιδιά, για νέους, για ηλικιωμένους. Ακόμη, προγράμματα αδελφοποίησης σχολείων της χώρας με σχολεία του εξωτερικού, όπου διδάσκονται τα Ελληνικά.
- 9) Εκπονούνται και υλοποιούνται ειδικά Προγράμματα διασύνδεσης του Απόδημου Ελληνισμού με τους φορείς της Τοπικής Αυτοδιοίκησης, σε θέματα παιδείας, πολιτισμού, βιβλιοθηκών, μετεκπαίδευσης ομογενών, επιχειρησιακής δραστηριότητας και συνεργασίας, κονιών συνεδρίων και εκδηλώσεων

Οφείλουμε να αναφέρουμε ότι πολύ σημαντικά είναι τα Προγράμματα Οργάνωσης «ΠΟΛΙΤΙΣΤΙΚΩΝ ΕΒΔΟΜΑΔΩΝ» σε ελληνικές Κοινότητες του Εξωτερικού.

Οι δραστηριότητες του Συμβουλίου Απόδημου Ελληνισμού εξαπλώνονται στους απανταχού Έλληνες των Περιφερειών Ευρώπης, Βορείου και Νοτίου Αμερικής, Ασίας – Αφρικής και Ωκεανίας, στους Έλληνες δηλαδή, όλου του κόσμου. Το γεγονός αυτό, σε συνδυασμό με την αμφίδρομη επαφή και επικοινωνία, ένθεν και εκείθεν, μετουσιώνει την Ελλάδα σε κέντρο όλου του κόσμου, αλλά και τον κόσμο σε ελλαδική περιφέρεια.

Σήμερα τα πράγματα είναι τελείως διαφορετικά. Στον τρόπο σκέψης του υποψήφιου μετανάστη στο να πάρει την απόφαση να μεταναστεύσει, την επιλογή της χώρας που θα πάει, την επιλογή της εργασίας του εκεί, την καθημερινότητα ακόμα που θα επιλέξει να ζει.

Ο τρόπος επικοινωνίας σαφέστατα πιο εύκολος με όλα τα μέσα τεχνολογίας που υπάρχουν και εύχρηστα από άτομα μεγαλύτερης ηλικίας που δεν είχε προηγηθεί επαφή με την σημερινή τεχνολογία. Οι αποστάσεις με τα σημερινά μεταφορικά μέσα και τις τιμές τους μπορούν να μηδενίσουν την αποστάσεις και τον χρόνο ταξιδιού. Το επίπεδο στη μεταφορά και των ανθρώπων αλλά και των πραγμάτων έχει ανέβει πολύ.

Οι περισσότεροι ξένοι εργάτες είδαμε ότι έχουν χαμηλό μορφωτικό επίπεδο, έλλειψη εξειδίκευσης και προέλευση από φτωχές αγροτικές-εργατικές οικογένειες. Στόχο του ξενιτεμού τους είναι να βελτιώσουν την οικονομική τους θέση και να επιστρέψουν στη πατρίδα. Αισθάνονται «προσωρινοί» και από ξεπροβάλλει κάθε φορά που είναι να πάρουν μια μεγάλη απόφαση. Το άμεσο μέλλον με την οικονομική – αποταμιευτική προοπτική του, μπαίνει φραγμός στην οποιαδήποτε προσπάθεια ενός μακροπρόθεσμου προγραμματισμού στη χώρα υποδοχής. Παράλληλα οι κυβερνήσεις με τους περιορισμούς στο χρόνο παραμονής επιδιώκουν ανατροφοδότηση του μεταναστευτικού ρεύματος. Γιατί το εναλλασσόμενο εργατικό δυναμικό δεν μπορεί να πληρώσει εύκολα τις προϋποθέσεις για μια οποιαδήποτε προαγωγή και το σπουδαιότερο δεν είναι εύκολο να πολιτικοποιηθεί.

Το εύλογο ερώτημα που ανακύπτει «τι έπραξε η Ελλάδα για να εξασφαλίσει το εργατικό της δυναμικό που βρίσκονται στις ξένες χώρες;» Η Ελλάδα υπόγραψε διμερείς συμφωνίες με την Γαλλία, το Βέλγιο και την Γερμανία, αργότερα με την Σουηδία και άλλες χώρες υποδοχής. Δεν εξασφαλίστηκαν όμως η παραμονή και απασχόληση των μεταναστών μας σε περιόδους ανεργίας. Το άρθρο 18 της Σύμβασης που υπογράφηκε το 1960 με τη Γερμανία λέει: «Η Ελληνική Κυβέρνησης θα δέχεται ανά πάσα στιγμήν άνευ διατυπώσεων επιστρέφοντας Έλληνας εργάτας μετά των οικογενειών τους οίτινες εισήλθον βάσει της συμφωνίας ταύτης εις το έδαφος της Ομοσπονδιακής Δημοκρατίας της Γερμανίας»¹⁰. Ούτε προετοίμασε το εργατικό δυναμικό που επρόκειτο να μεταναστεύσει με μία προτεχνολογική

¹⁰ Βλ. άρθρο Μ. Καβουριάρη «Μερικές σκέψεις για τις αιτίες και τις συνέπειες της μετανάστευσης» στο Οικονομική Ανάπτυξη και Μετανάστευση στην Ελλάδα. επιμ. Μ. Νικολινάκος, Κάλβος, 1974, σελ. 58-59.

κατάρτιση και με στοιχειώδεις γνώσεις της γλώσσας. Άλλες χώρες π.χ. η Ιταλία έλυσαν έστω και μερικά το πρόβλημα αυτό, απαιτώντας, από τους ξένους εργοδότες να χρηματοδοτούν την τεχνολογική κατάρτιση των Ιταλών μεταναστών, πριν ξεκινήσουν από την Ιταλία¹¹.

¹¹ Πολύζος Ν. (1981) «Δημογραφική Πρόκληση» Εξάντας σελ. 149.

ΚΕΦΑΛΑΙΟ 3^ο

Η ΕΙΚΟΝΑ ΤΟΥ ΣΗΜΕΡΑ

3.1 ΟΙ ΕΛΛΗΝΕΣ ΤΟΥ ΕΞΩΤΕΡΙΚΟΥ

Οι Έλληνες της Γερμανίας

Οι πρώτες μεταναστευτικές κινήσεις Ελλήνων, προς τη Δυτική Γερμανία, αρχίζουν στις αρχές της δεκαετίας του 1950. Όμως, η μετανάστευση προς αυτή την κατεύθυνση παίρνει σημαντικές διαστάσεις μετά την υπογραφή ειδικής ελληνογερμανικής σύμβασης, το έτος 1960. Σύμφωνα με την εν λόγω σύμβαση, γερμανική επιτροπή εγκαθίσταται στην Ελλάδα και, σε συνεργασία με το Υπουργείο Εργασίας, προβαίνει στην επιλογή και τοποθέτηση Ελλήνων εργατών σε εργοστάσια της Γερμανίας. Επομένως, οι περισσότεροι από τους Έλληνες μετανάστες εργάζονταν στη Γερμανία εφοδιασμένοι με τα απαραίτητα δελτία εργασίας. Αυτό σημαίνει ότι το ισχυρότερο κίνητρο μετανάστευσης δεν ήταν, μόνο, η εγγύτητα της Γερμανίας, αλλά και η εξασφάλιση συνθηκών ασφάλειας και σιγουριάς.

Εκτός, όμως, από τα κίνητρα της μετανάστευσης, υπήρχαν και ισχυρά κίνητρα που κρατούσαν τον Έλληνα εργάτη/μετανάστη στη Γερμανία. Συγκεκριμένα, ο Έλληνας εργατικός σύμβουλος που υπηρετούσε στην ελληνική πρεσβεία της Βόννης είχε την ευθύνη για τη λειτουργία δύο φιλεργατικών υπηρεσιών. Οι υπηρεσίες αυτές ήταν: τα ΕΡΓΑΤΙΚΑ ΚΛΙΜΑΚΙΑ¹² και τα ΕΛΛΗΝΙΚΑ ΕΡΓΑΤΙΚΑ ΣΠΙΤΙΑ¹³. Σε όλη τη Δ. Γερμανία λειτουργούσαν 13.097 Εργατικά Σπίτια. (ΕΚΚΕ, Απόδημοι Έλληνες, σελ.37-51).

Σήμερα οι μετανάστες στην Γερμανία υπολογίζονται γύρω στους 350.000.

¹² ΕΡΓΑΤΙΚΑ ΚΛΙΜΑΚΙΑ: πρόκειται για ειδικές Υπηρεσίες της ελληνικής πρεσβείας της Γερμανίας, οι οποίες στόχευαν στην παροχή συμπαράστασης στους Έλληνες εργάτες/μετανάστες, για προβλήματα ασφαλιστικά, εργατικά, δικαστικά κ. ά.

¹³ ΕΡΓΑΤΙΚΑ ΣΠΙΤΙΑ: ήταν κέντρα ψυχαγωγίας και μόρφωσης των εργατών, βάσει προγραμμάτων του Υπουργείου Εργασίας της Ελλάδας.

Οι Έλληνες του Βελγίου

Το Βέλγιο προσέλκυσε Έλληνες εργάτες, οι οποίοι έχουν μεταναστεύσει, μετά το 1955, με σκοπό να εργαστούν στα ανθρακωρυχεία της χώρας. Το 1955 όπου θεωρείται κ η αρχή της μετανάστευσης υπολογίζονται γύρω στα 1.100 άτομα οι πρώτοι μετανάστες. Το 1957, εκτιμάται ότι οι Έλληνες εργάτες σε ανθρακωρυχεία της χώρας ανέρχονται σε 4.000 άτομα, στην πλειονότητα τους άντρες. Την περίοδο 1959-1966, οι μετανάστες ανεβαίνουν σε 20.000, άντρες και γυναίκες, οι οποίοι εργάζονται σε μεταλλουργικές και οικοδομικές εργασίες. Ο μεγαλύτερος όγκος διαμένει στην περιοχή των Βρυξελλών. 1967-1974 και το 44% των Ελλήνων μεταναστών διαμένει στις Βρυξέλες. Εξάλλου, λόγω του ότι κλείνουν τα ανθρακωρυχεία του Βελγίου, παρατηρείται γενική και αναγκαστική στροφή προς άλλα επαγγέλματα: εμπόριο, εστιατόρια, ταξί. Άλλοι, πάλι, σπουδάζουν και γίνονται δικηγόροι, γιατροί, καθηγητές κλπ.

Το 1975 η οικονομική κρίση του Βελγίου οδηγεί στην ανεργία και βάζει φραγμό στη μετανάστευση.

2006 και στις Βρυξέλλες, έδρα Οικονομικής και Κοινωνικής Επιτροπής της Ε. Ε και έδρα του ΝΑΤΟ, υπηρετούν και γύρω στα 550 στελέχη της Ε.Ε. και κάπου 4.000 Έλληνες υπάλληλοι Οργανισμών.

Σήμερα, οι Έλληνες στο Βέλγιο ανέρχονται σύμφωνα με το Αρχείο Ομογενειακών Οργανώσεων σε 25.000 άτομα ενώ το ελληνικό Υπουργείο Εξωτερικών τους υπολογίζει σε 35.000.

Οι Έλληνες της Ολλανδίας

Οι πρώτοι Έλληνες που μετανάστευσαν στην Ολλανδία, ήταν πρόσφυγες από τη Μ. Ασία, μετά τη Μικρασιατική Καταστροφή.

Το πρώτο όμως, σημαντικό κύμα εργατικής μετανάστευσης συμπίπτει με τις αρχές της 10ετίας του 1960. **Στη συνέχεια, τα μεταναστευτικά ρεύματα οδήγησαν στους σημερινούς 12.500 Έλληνες αυτής της χώρας, εγκατεστημένους σε όλα, σχεδόν, τα μεγάλα αστικά κέντρα.**

Ωστόσο, παρά τα πολύ περιορισμένα ποσοστά, κατάφεραν όχι μόνο να επιπλεύσουν οικονομικά, αλλά και να αναδεχθούν σε σπουδαίους οικονομικούς

παράγοντες, δημιουργώντας πάνω από 150 ανταγωνιστικές εμπορικές επιχειρήσεις στις πόλεις Ρότερνταμ, Άμστερνταμ, Ουτρέχτη, Νεμέσεων κ. ά.

Οι Έλληνες της Ελβετίας

Οι Έλληνες, οι οποίοι έχουν μεταναστεύσει στην Ελβετία, στη μεστή μεταναστευτική περίοδο 1959-1968, ανέρχονται σε 12.450 άτομα. Οι περισσότεροι έχουν εγκατασταθεί στο γερμανόφωνο τμήμα της χώρας, αλλά και οι λίγοι που εγκαταστάθηκαν στο γαλλόφωνο, ιδιαίτερα στη Λοζάνη και στη Γενεύη, διακρίνονται για την οικονομική τους ευμάρεια.

Το 2006, ύστερα από τα απανωτά ρεύματα παλιννόστησης (1980 κ.ε.), οι Έλληνες της Ελβετίας υπολογίζονται γύρω στα 8.500 άτομα.

Σήμερα, οι Έλληνες της Ελβετίας υπολογίζονται γύρω στα 11.000 άτομα.

Οι Έλληνες της Αγγλίας

Η Αγγλία, όπως και οι άλλες ευρωπαϊκές χώρες, προσήλκυσε Έλληνες μετανάστες, μετά το 1950, προκειμένου να εργαστούν σε εργοστάσια της χώρας*.

Έτσι, στο διάστημα 1955-1968, υπολογίζονται σε 10.133 οι Έλληνες από την Ελλάδα, οι οποίοι έχουν αναζητήσει εργασία σε αυτή τη χώρα. Όμως, οι Έλληνες μετανάστες, από την Κύπρο, είναι πολλοί περισσότεροι, με το δεδομένο ότι, από το 1878 (Συνέδριο του Βερολίνου) το νησί υπαγόταν στη Βρετανική Κοινοπολιτεία. Εξάλλου, τα ρεύματα μετανάστευσης ενισχύονται σημαντικά, το έτος 1974, λόγω των γεγονότων και της εισβολής των Τούρκων στην Κύπρο, με νέα ρεύματα Ελλήνων, Κυπρίων προσφύγων, οι οποίοι αναζητούν καταφύγιο στην Αγγλία.

Έτσι σήμερα οι Έλληνες μετανάστες ανέρχονται σε 212.000 περίπου, οι περισσότεροι από αυτούς Κύπριοι. Η Ελληνοκυπριακή, μάλιστα, Κοινότητα έχει αποκτήσει, εδώ και δεκαετίες, την αγγλική υπηκοότητα, με αποτέλεσμα να

* Βέβαια, και επί Τουρκοκρατίας είχαν καταφύγει Έλληνες στην Αγγλία, αλλά και μετά την καταστροφή της Χίου (1822), οι οποίοι, όμως, σταδιακά αφομοιωθήκαν, και μάλιστα, στις ανώτερες κοινωνικές τάξεις.

Μάρτυρες του πρώιμου αυτού Ελληνισμού: οι μεγαλοπρεπείς ελληνορθόδοξοι Ναοί: 1) της Αγίας Σοφίας, στο Μπέιζγουότερ (1877), 2) του Αγίου Νικολάου, στο Λίβερπουλ (1870), 3) του Ευαγγελισμού της Θεοτόκου, στο Μάντσεστερ (1861). (Clogg, σελ. 53).

επηρεάζει, σε ορισμένες περιφέρειες, το εκλογικό αποτέλεσμα. Γενικά οι προοπτικές του Ελληνισμού της Αγγλίας είναι πολύ ευοίωνες και για έναν ακόμη λόγο: για το ανεβασμένο εφοπλιστικό δυναμικό των Ελλήνων, Κυπρίων και Ελλαδικών.

Οι Έλληνες της Γαλλίας

Από το έτος 1830, μετά την απελευθέρωση του νέου ελληνικού κράτους, μέχρι την Μικρασιατική Καταστροφή (1922), παρατηρείται μεταναστευτική κίνηση, εμπορικού χαρακτήρα, από τα Δωδεκάνησα, το λιμάνι του Πειραιά, τη Μ. Ασία και τον μακρινό Πόντο, προς το Παρίσι και Μασσαλία. Στα πλαίσια της μεταναστευτικής-εμπορικής αυτής δραστηριότητας εντάσσονται και οι εμπορικές δραστηριότητες της οικογένειας του Π. Μελά, του Πόντιου Κων/νου Κωνσταντινίδη και του Μικρασιάτη Αδαμάντιου Κοραή (πολύ πριν από την Επανάσταση του 1821).

Το Φλεβάρη του 1918 πραγματοποιείται, στη Μασσαλία, το Πρώτο Παγκόσμιο Συνέδριο του Ποντιακού Ελληνισμού, στο οποίο συμμετέχουν, όχι μόνο οι Έλληνες (στη πλειονότητα ποντιακής καταγωγής μετανάστες) της Γαλλίας αλλά και Έλληνες της Αγγλίας, Ελβετίας, Αιγύπτου, Αμερικής, Ρωσίας.

Είναι βέβαιο ότι η δυναμική αυτού του Συνεδρίου εκπορεύεται από το σεβαστό πληθυσμιακό μέγεθος των μεταναστών αυτής της περιόδου, για το οποίο δεν έχουμε ακριβή στοιχεία. Ωστόσο, τόσο οι μετανάστες αυτής της περιόδου, όσο και οι Έλληνες του Πόντου και της Μ. Ασίας, που κατέφυγαν στην Γαλλία, μετά την Μικρασιατική Καταστροφή (1922 κ.ε.), δίνουν την εικόνα της ελληνικής μετανάστευσης σε αυτήν την χώρα πριν από το Β' Παγκόσμιο Πόλεμο. Από τότε οργανώνονται οι μεγάλες ελληνικές κοινότητες στο Παρίσι, στην Λυών, στην Μασσαλία, στην Grenoble, στο Reims και σε άλλες πόλεις. Υπολογίζονται, μάλιστα, γύρω στους 3.000 οι πολιτογραφημένοι Έλληνες, ως Γάλλοι πολίτες από την προπολεμική ακόμη περίοδο.

Μετά το Β΄ Παγκόσμιο Πόλεμο, η μετανάστευση προς την Γαλλία εμφανίζει ορισμένες ιδιαιτερότητες. Πρώτα-πρώτα, αρκετοί αριστεροί διανοούμενοι και οπαδοί τους (Εμπειρικός, Πουλώντας, Καστοριανής, Σοβράνος κ.ά.) βρίσκουν καταφύγιο και φιλοξενία σε αυτή τη χώρα, στα χρόνια του Ελληνικού Εμφυλίου (1947-1950). Το ρεύμα αυτό ενισχύεται σημαντικά, 17 χρόνια αργότερα, στη περίοδο της χούντας (1967-1974), με όχι λίγους διανοούμενους και Καθηγητές Πανεπιστημίων, οι οποίοι στρέφονται προς διάφορες ευρωπαϊκές χώρες, κυρίως όμως προς την Γαλλία, την, κατά παράδοση, χώρα υποδοχής διωκόμενων ατόμων για τα πολιτικά τους, κυρίως, φρονήματα.

Πέρα από την «αναγκαστική» αυτή μετανάστευση, στις δύο κρίσιμες αυτές περιόδους, παρατηρείται και η εργατική μετανάστευση προς την Γαλλία, στα πλαίσια της ευρύτερης ευρωπαϊκής μετανάστευσης, η οποία αρχίζει στην δεκαετία του 1950 και φουντώνει μετά το 1960.

Έτσι, από το 1955 μέχρι το 1968, στο διάστημα δηλαδή της πιο μεστής μεταναστευτικής περιόδου, οι Έλληνες εργάτες που μεταναστεύουν στην Γαλλία, υπολογίζονται γύρω στα 7.750 άτομα. Αρκετοί από αυτούς εργάζονται, αρχικά, στις αυτοκινητοβιομηχανίες Ρένα, Πεζό, Σύρουν. Στην συνέχεια, εξελίσσονται σε μικροβιοτέχνες.

Σήμερα, οι Έλληνες της Γαλλίας υπολογίζονται σε, περίπου, 35.000 άτομα.

Οι Έλληνες της Ιταλίας

Η ελληνική εποίκηση της Ιταλίας ανατρέχει στο Β΄ Μεγάλο Αποικισμό (800-500 π. Χ.), οπότε ιδρύονται οι αποικίες ΓΕΛΑ, ΑΚΡΑΓΑΣ, ΜΕΣΣΗΝΗ, ΚΕΤΑΝΗ, ΣΥΡΑΚΟΥΣΕΣ, ΡΗΓΙΟ, ΘΟΥΡΙΟΙ κ.ά., και δημιουργείται η ΜΕΓΑΛΗ ΕΛΛΑΔΑ. Ο Πλάτων θεωρεί τις Συρακούσες ως την ιδανική πολιτεία.

Στη βυζαντινή περίοδο, ιδιαίτερα επί Ιουστινιανού (525-565 μ. Χ.) και επί Εικονομαχίας (8^{ος} αι.), ενισχύεται σημαντικά ο ελληνισμός αυτός της αρχαιότητας. Μάρτυρες της θαλερής του παρουσίας είναι τα περίφημα ψηφιδωτά της Ραβέννας.

Αλλά και το 13^ο αιώνα παρατηρούνται πυκνές και συχνές μετακινήσεις Ελλήνων εμπόρων, τεχνιτών, ναυτικών, από βενετοκρατούμενες περιοχές, προς την Ιταλία, ιδιαίτερα στη Βενετία.

Πρέπει, μάλιστα, να παρατηρήσουμε ότι η Βενετία, από την περίοδο αυτή μέχρι και τον 20^ο αι., αποτελεί ιδιαίτερο πόλο έλξης και κέντρο ανάπτυξης των Ελλήνων της Ιταλίας. Απανωτοί και σημαντικοί οι ιστορικοί σταθμοί των μετακινήσεων και εγκαταστάσεων ελληνικών πληθυσμών σ αυτή τη πόλη:

- α) 14^{ος}-17^{ος} αι.:** Η Βενετία λειτουργεί ως πόλος έλξης Ελλήνων λογίων και εμπόρων, και ως κέντρο ελληνικών σπουδών. Εξάλλου, είναι η μόνη διέξοδος σωτηρίας για τον τουρκοκρατούμενο Ελληνισμό. Έρευνες που έγιναν στην περίφημη Μαρκιανή Βιβλιοθήκη της πόλης, έδειξαν όλες τις πτυχές της εκεί ελληνικής και πολιτιστικής παρουσίας.
- β) 1498:** Ιδρύεται η «ΕΛΛΗΝΙΚΗ ΑΔΕΛΦΟΤΗΤΑ ΒΕΝΕΤΗΣ».
- γ) 1526:** Ανεγείρεται ο Ορθόδοξος Ναός του Αγ. Γεωργίου. Είναι αξιοσημείωτο το γεγονός ότι οι Έλληνες της Βενετίας δεν απάγονταν στο Λατίνο Καρδινάλιο της πόλης.
- δ) 1593:** Ιδρύεται Σχολή ελληνικών και λατινικών σπουδών.
- ε) 17^{ος} αιώνας:** Η ελληνική παροικία της Βενετίας βρίσκεται στο υψηλότερο σημείο ανάπτυξης. Πράγματι, μετά την πτώση της Κρήτης στους Τούρκους (1669), πολλοί Κρήτες λόγιοι, καλλιτέχνες, έμποροι ποιητές, κατέφυγαν στη Βενετία και συνέβαλαν σημαντικά στη ν άνθηση της Τυπογραφίας, και, γενικότερα, στην πνευματική-καλλιτεχνική ανάπτυξη της πόλης. Πασίγνωστες είναι οι εκδόσεις έργων στο τυπογραφείο του Άλδου Μανούτιου. Καρπός και προέκταση αυτής της ανάπτυξης είναι η ίδρυση και λειτουργία του ΦΛΑΓΓΙΝΕΙΑΚΟΥ ΦΡΟΝΤΗΣΤΗΡΙΟΥ (1662 κ.ε.), μιας Σχολής καθαρά ελληνικής, για ανώτατες σπουδές. Σημαντικά στοιχεία για την παρουσία στη Βενετία, αυτή την περίοδο, δίνει το έργο του Κων/νου Μέρτζου, Μνημεία Μακεδονικής Ιστορίας (1947).
- στ) Τέλη 18^{ου} αιώνα:** Η κατάλυση της βενετικής πολιτείας από το Ναπολέοντα, οδηγεί στην παρακμή της ελληνικής παροικίας και στη διαρροή των Ελλήνων προς άλλα ευρωπαϊκά κέντρα. Ιδιαίτερα, μετά τη Συνθήκη του Πασσάροβιτς

(1718), μεταξύ Αυστροουγγαρίας και Οθωμανικής Αυτοκρατορίας, παρατηρείται κάθετη μεταστροφή της μεταναστευτικής κίνησης του τουρκοκρατούμενου Ελληνισμού προς την κεντρική και ανατολική Ευρώπη (Βιέννη, Βουδαπέστη κ.ά.).

- ζ) **1951:** Ιδρύεται κατόπιν συμφωνίας Ελλάδος-Ιταλίας, το ΙΝΣΤΙΤΟΥΤΟ ΒΥΖΑΝΤΙΝΩΝ ΚΑΙ ΜΕΤΑΒΥΖΑΝΤΙΝΩΝ ΣΠΟΥΔΩΝ της Βενετίας, έναντι του ΙΤΑΛΙΚΟΥ ΙΝΣΤΙΤΟΥΤΟΥ Αθηνών.
- η) **1953:** Η ΕΛΛΗΝΙΚΗ ΑΔΕΛΦΟΤΗΤΑ της Βενετίας μετονομάζεται σε ΕΛΛΗΝΙΚΗ ΚΟΙΝΟΤΗΤΑ και δωρίζει την περιουσία της στο ελληνικό δημόσιο.
- θ) **1955-1970:** Στα πλαίσια της έξαρσης της ευρωπαϊκής μετανάστευσης, η μεταναστευτική κίνηση Ελλήνων εργατών και φοιτητών, προς την Ιταλία, οδηγεί στο πληθυσμιακό μέγεθος των **21.000** μεταναστών αυτής της χώρας.

Οι Έλληνες της Σουηδίας

Μέχρι το 1950, οι Έλληνες, οι οποίοι έχουν μεταναστεύσει στη Σουηδία, για εμπορικούς, κυρίως, λόγους, δεν ξεπερνούσαν τα 250 άτομα. Η μαζική εργατική μετανάστευση προς τη Σουηδία πραγματοποιείται στην περίοδο 1960-1967, βάσει ελληνοσουηδικής συμφωνίας. Οι μετανάστες αυτής της περιόδου, οι οποίοι υπολογίζονται γύρω στους 9.000, ενισχύονται με άλλους 10.000 Έλληνες, στην περίοδο της χούντας (1967-1974), οι οποίοι μεταναστεύουν σ' αυτή τη χώρα για αναζήτηση πολιτικού ασύλου.

Μετά το 1975 παρατηρείται μείωση στην εργατική μετανάστευση και αύξηση στα φαινόμενα της παλιννόστησης. Η φοιτητική, βέβαια, μετανάστευση συνεχίζεται.

Σήμερα, οι Έλληνες της Σουηδίας υπολογίζονται γύρω στους 18.000.

Οι Έλληνες της Αυστρίας

Το νήμα της μετανάστευσης Ελλήνων προς την Αυστρία ξεκινά από την περίοδο της Τουρκοκρατίας.

Στη Βιέννη, την πρωτεύουσα της χώρας, συγκροτείται σταδιακά, η πολυπληθέστερη ελληνική παροικία της Ευρώπης.

Στην περίοδο της ευρωπαϊκής μετανάστευσης, οι Έλληνες μετανάστες στην Αυστρία υπολογίζονται σε 9.000 περίπου. (ΕΚΚΕ, ό. π., σελ. 64).

Σήμερα, στην Αυστρία, εκτός από τους 2.500 περίπου, φοιτητές που σπουδάζουν, οι Έλληνες μετανάστες ανέρχονται στους 6.000.

Οι Έλληνες της Τσεχίας

Οι σημερινοί 3.000 Έλληνες της Τσεχίας δεν είναι, παρά τα απομεινάρια των Πολιτικών Προσφύγων, οι οποίοι κατέφυγαν στις κομμουνιστικές χώρες της Ανατολικής Ευρώπης και στη Σοβιετική Ένωση, κατά και μετά τον Ελληνικό Εμφύλιο Πόλεμο (1946-1949).

Η μαζική εργατική μετανάστευση της περιόδου 1955-1970, ελάχιστα άγγιξε τις κομμουνιστικές χώρες, λόγω του κλειστού και στεγανού πολιτικού τους συστήματος. **Οι Έλληνες μετανάστες δεν ξεπερνούν τα 100 άτομα στην τότε Τσεχοσλοβακία.**

Οι Έλληνες της Ουγγαρίας

Ο ελληνισμός της Ουγγαρίας ανάγεται στις αρχές του 18^{ου} αιώνα, ιδιαίτερα στην περίοδο μετά τη Συνθήκη του Πασσάροβιτς.

Έτσι, στο Α' μισό του 18^{ου} αι. ιδρύθηκαν οι ελληνικές κομπανίες (Giorgio's, Eger, Miskolc, Pest, Kecskemet, Tokay) και στο Β' μισό του ίδιου αιώνα, τα απανωτά μεταναστευτικά ρεύματα, κυρίως από τη Δυτική Μακεδονία, οδήγησαν σε ένα μέγεθος 10.000 Ελλήνων αποδήμων σ' αυτή τη χώρα.

Οι αρχές του 19^{ου} αι., βρίσκουν τους Έλληνες της Ουγγαρίας εγκαταστημένους σε 17 πόλεις.

Ο σημερινός ελληνικός πληθυσμός της Ουγγαρίας είναι κάπου 2.500 (από τους 12.000 αρχικούς πολιτικούς πρόσφυγες).

Οι Έλληνες της Πολωνίας

Κάτω από τις ίδιες συνθήκες βρέθηκαν στην Πολωνία οι σημερινοί 4.000 περίπου, Έλληνες.

Οι έλληνες της Πολωνίας δίνουν το στίγμα του ΕΛΛΗΝΙΣΜΟΥ, σ' αυτή τη χώρα, με τις πολιτιστικές εστίες που δημιούργησαν (2 Κοινότητες, 2 Οργανώσεις και 4 Τμήματα Ελληνικών Σπουδών στην Κρακοβία και στη Βαρσοβία).

Βόρειος Ήπειρος

Ο Περιφερειακός Ελληνισμός

Οι Έλληνες της Αλβανίας/Βόρειας Ηπείρου, της Βουλγαρίας, της Κωνσταντινούπολης, Ίμβρου και Τενέδου, της Ρωσίας, της Ρουμανίας, της Αιγύπτου, της Μ. Ανατολής κάτι των άλλων Παρευξεινίων χωρών (Γεωργίας, Ουκρανίας κλπ) ανήκουν στον Περιφερειακό Ελληνισμό. Όπως και οι Έλληνες της Κύπρου, με τη διαφορά ότι είναι το μόνο τμήμα του Ελληνισμού, έξω από τα σύνορα, με ανεξάρτητη δική του κρατική υπόσταση και με διεθνή αναγνώριση.

Οι Έλληνες, οι οποίοι παρέμειναν στις ιστορικές πατρογονικές τους εστίες, μετά την ίδρυση του νέου ελληνικού κράτους (1830) και τις μετέπειτα επεκτάσεις του σε νέες αλύτρωτες περιοχές (1881: Θεσσαλία, 1912/13: Ήπειρος – Μακεδονία – Κρήτη, 1920: Δυτική Θράκη, 1947: Δωδεκάνησα), παραμένουν βέβαια έξω από τα ελληνικά σύνορα. Ωστόσο, εντάσσονται, όχι στον απόδημο Ελληνισμό (αφού δεν εγκατέλειψαν τις εστίες τους), αλλά στον Περιφερειακό, με την έννοια ότι συνεχίζουν τον ιστορικό τους ρόλο και την πολιτιστική τους δημιουργία, στις ιστορικές τους εστίες. Απλά βρίσκονται εκτός συνόρων.

Η ιστορία έδειξε ότι ο Περιφερειακός Ελληνισμός έπαιξε ρόλο κεντρικό και ουσιαστικό στις διάφορες εθνικές περιόδους. Η συμβολή του, σε όλους τους τομείς (εθνικό, κοινωνικό, πνευματικό) υπήρξε συνεχής και γενναία. Από τον Περιφερειακό Ελληνισμό προέρχονται οι Αρχηγοί της Ελληνικής Επανάστασης, οι Διερμηνείς και Πρεσβευτές της Υψηλής Πύλης, οι Μεγάλοι Εθνικοί Ευεργέτες, οι στυλοβάτες των Γραμμάτων και της Παιδείας, οι εθελοντές αγωνιστές στους εθνικούς Αγώνες 1912/13 και 1940, οι Εθνικοί Ευεργέτες.

Αμερική

Οι Έλληνες των Η.Π.Α. υπολογίζονται γύρω στα 3.000.000 άτομα, του Καναδά στα 350.000 και στη Κεντρική και Νότιο Αμερική στα 50.000 άτομα.

Όπως ήδη αναφέραμε στη γενική εισαγωγή για την εξωτερική μετανάστευση της Ελλάδας, η μεταναστευτική κίνηση προς ΗΠΑ έρχεται πρώτη σε σχέση με τις μεταναστεύσεις προς άλλες χώρες.

Από τα απαντωτά μεταναστευτικά ρεύματα, που κράτησαν πάνω από ενάμιση αιώνα (1830-β' μισό 20ού αι.), προέκυψαν **οι σημερινοί Έλληνες των 3.000.000 ατόμων, οι οποίοι ζουν και μεγαλουργούν σ' αυτή τη χώρα, ένα ποσοστό που ξεπερνά το 43% όλων των Ελλήνων του εξωτερικού.**

Από την άλλη, στην πυκνή μεταναστευτική περίοδο 1955-1970, παρόλο που ο κύριος όγκος των μεταναστών στρέφεται προς την Ευρώπη, εκτιμάται ότι οι Η. Π. Α απορρόφησαν το 52,5 % της συνολικής ελληνικής μετανάστευσης προς την αμερικανική, γενικά, ήπειρο (το 42,2% ο Καναδάς και μόνο το 5,1% η Νότια Αμερική).

Αυστραλία

Σύμφωνα με τον Έλληνα ιστορικό της Αυστραλίας και καθηγητή Ιστορίας του Πανεπιστημίου της Αγγελάδας, Μιχάλη Τσουνί, τη μετανάστευση των Ελλήνων στην Αυστραλία μπορούμε να την χωρίσουμε σε τέσσερις περιόδους. Η πρώτη περίοδος ξεκινά από το 1820 και σταματά το 1900 και σηματοδοτείται από την άφιξη Ελλήνων ναυτικών που αποβιβάζονται λαθραία με σκοπό τον πλουτισμό μέσω της χρυσοθηρίας. Η δεύτερη περίοδος ξεκινά από το 1900 – μέχρι το τέλος του Β Παγκόσμιου Πολέμου, η τρίτη περίοδος είναι αυτή της μαζικής μετανάστευσης, η οποία ξεκινάει με το τέλος του Β Παγκόσμιου Πολέμου και η τέταρτη έχει να κάνει πλέον με τους αυστραλογεννημένους Έλληνες, οι οποίοι σήμερα αποτελούν την πλειοψηφία των Ελλήνων στην Αυστραλία.

ΣΗΜΕΡΑ: 700.000 ΕΛΛΗΝΕΣ + 10.000 Ν. ΖΗΛΑΝΔΙΑ

Αφρική και οι Έλληνες της Αιγύπτου

Η αφρικανική ήπειρος προσήλκυσε σημαντικό αριθμό μεταναστών από την Ελλάδα. Εκτός από τον Ελληνισμό της Αιγύπτου, ο οποίος ήκμαζε από τους ελληνιστικούς χρόνους, αναπτύχθηκαν αξιόλογες παροικίες και στη υπόλοιπη Αφρική.

Έτσι, κατά το δεύτερο μισό του 18^{ου} αιώνα, σημαντικός αριθμός ομογενών ήταν εγκατεστημένοι στην Αιθιοπία.

Κατά τα τέλη του 19^{ου} αιώνα αναφέρεται ότι ομογενείς, μέσω Σουδάν, έφτασαν στις περιοχές του Κονγκό και ίδρυσαν τις πρώτες ελληνικές παροικίες της Κεντρικής Αφρικής. Ωστόσο, την ίδια χρονική περίοδο, συγκροτήθηκαν και οι παροικίες της Νοτίου Αφρικής.

Κατά την περίοδο 1955-68, οι εσωτερικές χώρες της Αφρικής απορρόφησαν το 21,7% της συνολικής μετανάστευσης προς Αφρική. Αντίθετα, οι παραθαλάσσιες το 78,2%.

Τέλη 17^{ου} και 18^{ου} αιώνα: 5.000 Έλληνες

Μεταναστευτική περίοδος 1955-1970: ενισχύθηκε με μόνο 1.154 άτομα

1882-1930 (Αγγλοκρατία): Οι Έλληνες της Αιγύπτου, ενισχυμένοι και από τη μαζική προσφυγιά των Ελλήνων της Μ. Ασίας λόγω της Μικρασιατικής Καταστροφής, ανέρχονται στο μέγεθος των 150.000 ατόμων. Αυτή την περίοδο, ο Ελληνισμός βρίσκεται σε μεγάλη ακμή, ειδικότερα στην Αλεξάνδρεια (περίπου 75.000 Έλληνες) και στο Κάιρο (γύρω στους 40.000) (Ινδίας, σελ. 68-69).

Δεκαετία 1950: η έξαρση του τοπικού εθνικισμού και οι κρατικοποιήσεις των ελληνικών περιουσιών, οδηγούν στην αναγκαστική παρακμή και στη σταδιακή διαρροή του εκεί Ελληνισμού. Υπόψη ότι, στο μεσοπόλεμο η οικονομική ανάπτυξη των Ελλήνων της Αιγύπτου εκτινάχθηκε σε πού υψηλά επίπεδα: Σε πάνω από 1.100 ανέρχονταν τα εργοστάσια, οι βιομηχανίες και οι επιχειρήσεις των Ελλήνων. Όλα αυτά κρατικοποιούνται, στις αρχές της δεκαετίας του 1960, από τον τότε Πρόεδρο της Αιγύπτου (πρώην Συνταγματάρχη Γκάμα Νέσε), με άμεσο επακόλουθο την μαζική έξοδο του των Ελλήνων της Αιγύπτου.

Σε αυτή τη διαρροή (κυρίως προς την Ελλάδα) συνέβαλλε και η ταυτόχρονη αναβάθμιση της αιγυπτιακής αστικής τάξης καθώς και η άνοδος της κοινωνικής και οικονομικής στάθμης των ντόπιων Αιγυπτίων. Γενικά, συνέβαλλε το δυσμενές

κοινωνικό κλίμα που δημιουργήθηκε στη χώρα για όλους τους ξένους, και για τους Έλληνες, οι οποίοι μάλιστα, απολύονται από εργοστάσια και επιχειρήσεις (Clog, σελ. 95-96).

1963: Το μεγάλο πληθυσμιακό μέγεθος των 150.000 Ελλήνων, του 1930 κατεβαίνει στους 27.500.

1967: 17.000 οι Έλληνες της Αιγύπτου. Μέσα σε τέσσερα χρόνια μειώνονται κατά 35%.

1972: Ο Ελληνισμός της Αιγύπτου συρρικνώνεται στα 15.000 άτομα. **Σήμερα, οι Έλληνες της Αιγύπτου υπολογίζεται ότι φτάνουν τα 3.800 άτομα.**

Οι Έλληνες της Νοτιοαφρικανικής Ένωσης

Οι Έλληνες της Νοτιοαφρικανικής Ένωσης, στη δεκαετία του 1970, μαζί με τους μετανάστες της περιόδου 1955-1970 (γύρω στους 22.000), ανέρχονται σε, περίπου, 33.100 άτομα. Θα προσθέσουμε άλλους 4.000 στους παραπάνω από άλλες πόλεις. Στη συνέχεια, λόγω της οικονομικής κρίσης και των εξεγέρσεων του Σονέτο, πολλοί μετανάστες γύρισαν στην Ελλάδα.

Σήμερα, οι Έλληνες της Νοτιοαφρικανικής Ένωσης υπολογίζονται γύρω στους 120.000.

Οι Έλληνες της Αιθιοπίας

Οι Έλληνες της Αιθιοπίας, στη 10/ετία του 1960, μαζί με 236 μετανάστες της περιόδου 1955-1968, ανέρχονται σε 2.115 άτομα (ΕΚΚΕ, 1972).

Οι Έλληνες του Σουδάν

Στη δεκαετία του 1960, οι Έλληνες του Σουδάν, μαζί με τους 388 μετανάστες της περιόδου 1955-1968, ανέρχονταν σε, περίπου, 2.000 άτομα.

Η εγκατάσταση Ελλήνων σ' αυτή τη χώρα, ανατρέχει στα τέλη του β' μισού του 19^{ου} και στις αρχές 20^{ου} αιώνα, εντάσσεται δηλ. στα πλαίσια της εμπορικής μετανάστευσης, δεδομένου ότι η ελληνική Κοινότητα του Χαρτούμ (πρωτεύουσα) ιδρύθηκε το έτος 1902.

Σήμερα οι Έλληνες του Σουδάν υπολογίζονται γύρω στα 700 άτομα.

Οι Έλληνες της Λιβύης

Στη περίοδο 1955-1968, 2.604 μετανάστες έχουν επιλέξει τη Λιβύη, ως χώρα μεσογειακή, με ανάγκες σε εργατικό και τεχνικό δυναμικό.

ΟΙ ΕΛΛΗΝΕΣ ΤΗΣ ΑΦΡΙΚΗΣ ΣΗΜΕΡΑ 140.000

Οι Έλληνες της Ασίας

Από το Β' μισό του 19^{ου} αι. μέχρι και τη δεκαετία του 1920, η ελληνική εξωτερική μετανάστευση προς ασιατικές χώρες είχε εμπορικό χαρακτήρα και περιορισμένη έκταση. Οι μετανάστες κατευθύνονταν, κυρίως, προς τις παραλιακές χώρες της Ανατολικής Μεσογείου (Λίβανο, Ιορδανία, Παλαιστίνη, Τουρκία).

Την εμπορική μετανάστευση, προς αυτή την κατεύθυνση, διαδέχτηκε η αναγκαστική και υποχρεωτική της περιόδου 1937-1950.

Συνολικά, οι πολιτικοί πρόσφυγες που κατέφυγαν στην πρώην Σοβιετική Ένωση ανέρχονταν σε 8.200 άτομα (οι περισσότεροι εγκαταστάθηκαν στην Τασκένδη).

Μετά την πτώση του Κομμουνισμού (1990), οι Έλληνες του Καζακστάν, ή παλιννοστούν στις πατρίδες των γονέων (Γεωργία, Ουκρανία, Ρωσία), ή καταφεύγουν στην Ελλάδα.

Στη περίοδο της εργατικής μετανάστευσης, 1955-1968, οι Έλληνες μετανάστες είναι 23.828 (ΕΚΚΕ 1972, πίν. «ΡΕΥΜΑΤΑ ΕΞΩΤΕΡΙΚΗΣ ΜΕΤΑΝΑΣΤΕΥΣΗΣ ΠΡΟΣ ΤΗΝ ΑΣΙΑ, 1955-1968»). Το μεγαλύτερο μέρος αυτής της μετανάστευσης (94,3%) στρέφεται προς παραλιακές χώρες της Ανατολικής Μεσογείου και, μόνο, το 5,7% προς εσωτερικότερες περιοχές.

Ο ΕΛΛΗΝΙΣΜΟΣ ΤΗΣ ΑΣΙΑΣ ΣΗΜΕΡΑ 45.100

3.2 Η ΑΝΕΡΓΙΑ

Σύμφωνα με την έκθεση του ΟΟΣΑ (2013 International Migration Outlook) το μέσο ποσοστό ανεργίας ανήλθε σε 55% για τους νέους κάτω των 25 ετών και στο 21% στο σύνολο της χώρας. Σύμφωνα με την έκθεση, οι εισροές των Ελλήνων σε ορισμένες χώρες υποδοχής δείχνουν μια μέτρια, αλλά επιταχυνόμενη αύξηση της μετανάστευσης. Οι Έλληνες που πήγαν για να εργαστούν στη Γερμανία το 2011 ήταν περίπου 23.000, στη Βρετανία περίπου 6.000, στην Ολλανδία 2.400, ενώ στη Σουηδία μετανάστευσαν 1.000 Έλληνες. Οι ροές προς αυτούς τους προορισμούς αυξήθηκαν απότομα το 2012. Συγκεκριμένα 40% προς τη Σουηδία και 43% στην Γερμανία. Δηλαδή το 2012 μετανάστευσαν στη Σουηδία 1.400 και στην Γερμανία 34.000 Έλληνες.

Οι Έλληνες που μεταναστεύουν στις χώρες της Βόρειας Ευρώπης είναι συνήθως πιο μορφωμένοι και νεώτεροι από εκείνους που διαμένουν στην Ελλάδα, διαπιστώνει η έκθεση του ΟΟΣΑ.

Αύξηση έως και 70% καταγράφεται τα τελευταία 5 χρόνια στους Έλληνες επιστήμονες που καταφεύγουν στο εξωτερικό αναζητώντας εργασία, ενώ την ίδια στιγμή παρατηρείται 'αποψίλωση' του καθηγητικού δυναμικού των Ελληνικών Πανεπιστημίων.

Αυτό συμβαίνει καθώς λόγω της δραματικής μείωσης των μισθών και της έλλειψης παροχής κινήτρων από μέρος της πολιτείας, όλο και περισσότεροι ακαδημαϊκοί φεύγουν σε άλλες χώρες για να επιβιώσουν και να εργαστούν. (www.creteplus.gr/ Φεύγουν οι Έλληνες επιστήμονες στο εξωτερικό, 27/7/2013)

Ενδεικτικό της ανεργίας και της ανασφάλειας στη χώρα μας αποτελεί και η έρευνα της Κάπα Research που έδειξε ότι επτά στους δέκα Έλληνες αποφοίτους επιθυμούν να φύγουν στο εξωτερικό για να εργαστούν, ενώ ένας στους δέκα ήδη ψάχνει για δουλειά σε άλλη χώρα ή προσπαθεί να συνεχίσει τις σπουδές του στο εξωτερικό για να αποκτήσει πρόσβαση σε άλλες αγορές εργασίας. Από εκείνους οι οποίοι δηλώνουν πρόθυμοι να εργαστούν στο εξωτερικό το 66,4% δηλώνει ότι το κάνει για να έχει καλύτερη ποιότητα ζωής συνολικά, το 44,7% για να βρει μια καλή δουλειά και το 32,6% για να διασφαλίσει περισσότερη αξιοκρατία στην εξέλιξή του. Μάλιστα, το 60,7% δηλώνει ότι θα προτιμούσε μια θέση εργασίας με προοπτική

καριέρας στο εξωτερικό παρά μια μόνιμη θέση εργασίας στον ιδιωτικό ή στον δημόσιο τομέα στην Ελλάδα. (<http://www.Tonima.gr>, Οι Έλληνες φεύγουν στο εξωτερικό για εργασία, 16/01/2014)

Το 2010 υπήρχαν περίπου 120.000 Έλληνες επιστήμονες, που εργάζονταν στο εξωτερικό και αποτελούσαν το 10% του συνολικού αριθμού επιστημόνων στην Ελλάδα.

Σύμφωνα με στοιχεία του 2011 το 10% του επιστημονικού δυναμικού της Ελλάδας, δηλαδή 139.000 άτομα, δουλεύει στο εξωτερικό εκ των οποίων το 75% είναι κάτοχοι μεταπτυχιακού διπλώματος και το 50% διδακτορικού, ενώ είναι αξιοσημείωτο ότι το 61% από τους συγκεκριμένους επιστήμονες πριν αποφασίσουν να φύγουν ή να παραμείνουν στο εξωτερικό μετά τις σπουδές για εργασία, δεν αναζήτησαν καν δουλειά στη χώρα μας. «Η κινητικότητα των επιστημόνων έχει πολλά θετικά, καθώς τους εμπλουτίζει με εμπειρίες ζωής, εργασίας. Όμως η φυγή των επιστημόνων παίρνει τα χαρακτηριστικά του “διωγμού” από τη χώρα λόγω έλλειψης επαγγελματικών επιλογών». Ταυτόχρονα, οι μετανάστες μαζί με την πίκρα για τη φυγή διατηρούν μια ιδιαίτερα αρνητική εικόνα για ορισμένες πτυχές της ζωής στην Ελλάδα όπως η διαφθορά, η αναξιοκρατία, ο νεποτισμός, ο κομματισμός, η γραφειοκρατία, ο ωχαδερφισμός. (Λόης Λαμπριανίδης, «*Επενδύοντας στη φυγή*»)

Το κύμα φυγής των Ελλήνων στο εξωτερικό επιβεβαιώνουν και τα επίσημα στοιχεία της Ομοσπονδιακής Στατιστικής Υπηρεσίας της Γερμανίας σύμφωνα με τα οποία το 2012 αναζήτησαν την τύχη τους στη συγκεκριμένη χώρα 34.000 Έλληνες μετανάστες, ενώ συγκριτικά με το 2011 καταγράφηκε αύξηση του ποσοστού τους κατά 43%.¹⁴ (www.creteplus.gr/ Φεύγουν οι Έλληνες επιστήμονες στο εξωτερικό, 27/7/2013)

Ο αριθμός των Ελλήνων επιστημόνων έχει αυξηθεί σήμερα, με τις εκτιμήσεις να κάνουν λόγο για πάνω από 150.000. Έλληνες βρίσκονται σε 74 χώρες και συνολικά σε 528 πόλεις. Έτσι, μπορούμε να βρούμε διάφορες ειδικότητες επιστημόνων σε όλες τις γωνιές του κόσμου, όπως γιατρούς στη Μέση Ανατολή, χημικούς στην Αφρική, μηχανικούς στην Ασία. Βέβαια, οι περισσότεροι συγκεντρώνονται σε

¹⁴ Βασίλης Διγαλάκης, Πρύτανης Πολυτεχνείου Κρήτης. Ομιλία σε συνεδρία με θέμα τη μετανάστευση της εκπαίδευσης που πραγματοποιήθηκε στο πλαίσιο του Παγκόσμιου Συνεδρίου Κρητών, που διοργανώνουν στα Χανιά, το Παγκόσμιο Συμβούλιο Κρητών και η Περιφέρεια Κρήτης, (25/07/2013).

Βρετανία, ΗΠΑ, Γερμανία, Γαλλία και κυρίως στις μεγάλες πόλεις των χωρών αυτών.
(Λόης Λαμπριανίδης , «Επενδύοντας στη φυγή»)

Και στη Μεγάλη Βρετανία έχει παρατηρηθεί αύξηση ελλήνων μεταναστών. Πιο συγκεκριμένα, τα τελευταία στοιχεία από τη Βρετανία δείχνουν αύξηση κατά 16%, που αντιστοιχεί σε 25.000 άτομα, των μεταναστών από χώρες της ΕΕ κατά τον τελευταίο χρόνο. Σύμφωνα με τα στοιχεία της Βρετανικής Διεύθυνσης Εργασίας και Συντάξεων η αύξηση των μεταναστών σε ποσοστά στο 12μηνο ως τις 30 Σεπτεμβρίου από την Ελλάδα ήταν 31%. Δέκα χιλιάδες γιατροί έχουν φύγει στο εξωτερικό το τελευταίο διάστημα σε χώρες όπως η Γερμανία, η Αγγλία και οι ΗΠΑ για να βρουν εργασία.

Πάντως, πολλοί είναι και εκείνοι που επιλέγουν το Βέλγιο για να εργαστούν. Όπως καταδεικνύουν τα στοιχεία της Ομοσπονδίας Ελληνικών Κοινοτήτων Βελγίου, στη χώρα καταφθάνουν κατά κύριο λόγο επιστήμονες που αναζητούν εργασία σε τράπεζες, ερευνητικά κέντρα και εταιρείες καθώς και εργάτες. Αξίζει να αναφερθεί ότι η χώρα μας έρχεται 14η ανάμεσα στις 30 και πλέον χώρες από τις οποίες προέρχονται τα περισσότερα βιογραφικά σημειώματα. Οι τομείς εκείνοι που απορροφούν Έλληνες και ξένους μετανάστες είναι κυρίως ο νομικός, ο διοικητικός και ο οικονομικός και ακολουθούν εκείνοι του μάρκετινγκ και των ξενοδοχοϋπαλλήλων.

«Η Νορβηγία αναμένεται να δεχθεί μεγάλο κύμα μεταναστών από τη Νότια Ευρώπη» είναι ο τίτλος δημοσιεύματος της εφημερίδας Norway Post, στο οποίο γίνεται λόγος για την ανεργία που «μαστιρίζει» τους νέους στην Ελλάδα και όχι μόνο.

«Με την οικονομική κρίση να βαθαίνει την αγορά εργασίας στη Νότια Ευρώπη, τα τελευταία πέντε χρόνια, η Νορβηγία έχει δεχθεί έναν σημαντικό αριθμό μεταναστών, ο οποίος αναμένεται να αυξηθεί πολύ» τονίζει η εφημερίδα στο δημοσίευσμά της και συνεχίζει:

«Μεταξύ του Νοεμβρίου 2012 και Νοεμβρίου του 2013, η αύξηση της εισόδου μεταναστών από την Ελλάδα, στη νορβηγική αγορά εργασίας, έχει αυξηθεί κατά 49%. Το δεύτερο κύμα έρχεται από την Ισπανία με την αύξηση να φτάνει στο 39% και τρίτη η Πορτογαλία με την αύξηση να φτάνει στο 32%».

Ο ανώτερος σύμβουλος της Στατιστικής Υπηρεσίας της Νορβηγίας, Anders Ekeland, αναφέρει στην εφημερίδα ότι:

«Πρόκειται για ένα νέο φαινόμενο και δεν μπορούμε να δούμε ακόμα τις προεκτάσεις του».

«Το επίπεδο της εκπαίδευσης στις χώρες της Μεσογείου είναι αρκετά υψηλό, την ίδια στιγμή, όμως, η οικονομική κρίση έχει πλήξει πολλούς νέους ενήλικες που έχουν πάει κατ' ευθείαν από το σχολείο στην ανεργία. Ως αποτέλεσμα, οι μετανάστες που έρχονται στη Νορβηγία είναι καλά εκπαιδευμένοι και προετοιμασμένοι για να μπουν στην παραγωγική διαδικασία. Πολλοί από αυτούς έχουν, επίσης, τα προσόντα εργατικού δυναμικού που η Νορβηγία έχει άμεση ανάγκη: όπως οι μηχανικοί και οι νηπιαγωγοί» καταλήγει η Norway Post. (Εφημερίδα Ενικός, 23/12/2013)

Αξιοσημείωτη είναι η τοποθέτηση του Γιώργου Μπαουράκη όταν ρωτήθηκε από τους δημοσιογράφους αν η επανεκκίνηση της Ελληνικής οικονομίας στην οποία αναφέρονται οι πολιτικοί μπορεί να γίνει πραγματικότητα τη στιγμή που η χώρα 'αιμορραγεί' από υψηλά καταρτισμένους επιστήμονες: «Επανεκκίνηση χωρίς εγχώριο, ντόπιο επιστημονικό προσωπικό που κατέχει άριστα τις συνθήκες και τις καταστάσεις στην Ελλάδα μού φαίνεται ότι είναι κάτι εντελώς αδύνατο και ουτοπικό», σχολίασε και πρόσθεσε ότι «οι προτάσεις και οι θέσεις που υποβάλλουν ξένοι εμπειρογνώμονες για τη βελτίωση της Ελληνικής οικονομίας θα παραμένουν στο επίπεδο του ανέφικτου καθώς αν άμεσα δεν συγκρατηθεί το επιστημονικό δυναμικό στην Ελλάδα αναπτυξιακή πορεία δεν θα υπάρξει». (www.creteplus.gr/ Φεύγουν οι Έλληνες επιστήμονες στο εξωτερικό, 27/7/2013)

Αναφορικά με την εισροή μεταναστών στην Ελλάδα ο ΟΟΣΑ επικαλείται στοιχεία των Ελληνικών Αρχών που καταδεικνύουν ότι ο αριθμός των εγγεγραμμένων αλλοδαπών από 610.800 το 2009, μειώθηκε σε 596.200 το 2010, σε 582.100 το 2011 και στους 440.100 το 2012, ποσοστό που ισοδυναμεί με περίπου 4% του συνολικού πληθυσμού. Επιπλέον, το 2012 υπήρχαν στη χώρα περίπου 391 000 παράνομοι μετανάστες. (<http://www.newsbeast.gr/financial/arthro/545071/mikros-o-arithmos-ton-ellinon-oikonomikon-metanaston-leei-o-oosa/>, 14/6/2013)

3.2 Η ΜΕΙΩΣΗ ΤΟΥ ΠΛΗΘΥΣΜΟΥ ΤΗΣ ΕΛΛΑΔΟΣ

Για πρώτη φορά, από συστάσεως νεοελληνικού κράτους, καταγράφεται μείωση του πληθυσμού της χώρας. Σε καμία απογραφή ως τώρα μετά το 1828 δεν είχαμε μείωση πληθυσμού, ούτε καν σ' αυτές που έγιναν το 1951 μετά την κατοχή και τον εμφύλιο πόλεμο, το 1961 και το 1981 μετά τα μεγάλα μεταναστευτικά κύματα τις δεκαετίες του '50 και του '70. Έγινε όμως τώρα, στην απογραφή του **Μαΐου του 2011**, τα γενικά στοιχεία της οποίας δημοσιοποιήθηκαν από την Ελληνική Στατιστική Αρχή (ΕΛΣΤΑΤ). Οι τραγικές επιπτώσεις της οικονομικής κρίσης, αναγκάζουν πολλούς Έλληνες να αναζητήσουν τον δρόμο της μετανάστευσης ως την έσχατη λύση για ένα καλύτερο αύριο, με την Eurostat να επισημαίνει πως το 2012 ενώ ο πληθυσμός της ΕΕ αυξήθηκε, στην Ελλάδα μειώθηκε. Συγκεκριμένα, τα στοιχεία της Eurostat τονίζουν πως ο ελληνικός πληθυσμός μειώθηκε κατά 5,5 τοις χιλίοις για το 2012, την ίδια περίοδο που ο πληθυσμός της Ευρωπαϊκής Ένωσης αυξήθηκε κατά μέσο όρο 2,2 τοις χιλίοις. Η Ελλάδα, που (την 1η Ιανουαρίου 2013) «μετρούσε» 11.062.000 κατοίκους, βρίσκεται μεταξύ των χωρών με τη μεγαλύτερη μείωση πληθυσμού, κατέχοντας συγκεκριμένα την τέταρτη θέση στη σχετική κατάταξη. Τα σκήπτρα κρατά η Λιθουανία που παρουσίασε κάμψη κατά 10,6 τοις χιλίοις, ενώ την εξάδα των χωρών με τη μεγαλύτερη μείωση συμπληρώνουν η Λετονία, η Εσθονία, η Βουλγαρία και η Πορτογαλία. Ειδικότερα, στη χώρα μας ο πληθυσμός μειώθηκε κατά 60.500 το 2012, περίοδο κατά την οποία καταγράφηκαν 100.400 γεννήσεις και 116.700 θάνατοι, ενώ μόνο το 2012 εγκατέλειψαν την Ελλάδα περισσότεροι από 44.000 κάτοικοι της. (#EUROSTAT – immigration, Εφημερίδα Δημοκρατία, αναδημοσίευση 21/11/2013, Η οικονομική κρίση κάνει τους Έλληνες μετανάστες)

Σύμφωνα με τα επίσημα στοιχεία της Ελληνικής Στατιστικής Αρχής (ΕΛΣΤΑΤ), καταγράφεται μικρή μεν μείωση, της τάξης του 1,34% σε σχέση με την προηγούμενη απογραφή του 2001. Όμως η πραγματική μείωση είναι πολύ μεγαλύτερη αν ως μέτρο σύγκρισης μπει όχι η προηγούμενη απογραφή του 2001 αλλά η εκτιμώμενη αύξηση του πληθυσμού της Ελλάδας, σύμφωνα με τις προβλέψεις της ευρωπαϊκής στατιστικής υπηρεσίας. Η πραγματική μείωση του ελληνικού πληθυσμού επομένως δεν είναι μόνο η διαφορά κατά 146.407 ή 1,34%,

μεταξύ των δύο τελευταίων απογραφών, δηλαδή μεταξύ των 10.934.097 του 2001 και των 10.787.690 των «προσωρινών» αποτελεσμάτων του 2011, διαφορά που δεν ανατρέπεται αλλά μειώνεται και με τα «οριστικά» αποτελέσματα. Στις 28 Ιουλίου 2011, η **Στατιστική Υπηρεσία της Ευρωπαϊκής Ένωσης (Eurostat)** ανακοίνωσε τις εκτιμήσεις της για τον πληθυσμό όλων των κρατών-μελών της ΕΕ, σύμφωνα με τις οποίες ο πληθυσμός της Ελλάδας την 1.1.2011 ήταν **11.329.600**. Έτσι προκύπτει μια διαφορά **541.910** κατοίκων ανάμεσα στα στοιχεία των δύο υπηρεσιών. Η εκτίμηση της Eurostat αποτελεί ουσιαστικά πρόβλεψη για τον πληθυσμό της Ελλάδας με βάση τα στατιστικά δεδομένα. Η εκτίμηση αυτή ανταποκρίνεται στις τάσεις που είχε ο πληθυσμός της Ελλάδας τις τελευταίες δεκαετίες, ενώ η ΕΛΣΤΑΤ έκανε απογραφή του σήμερα. Συνεπώς η απόκλιση μεταξύ Eurostat και ΕΛΣΤΑΤ είναι στην ουσία η πραγματική μείωση του πληθυσμού της χώρας μας.

ΠΡΟΒΟΛΕΣ ΠΛΗΘΥΣΜΟΥ ΕΛΛΑΔΑΣ	
ΓΙΑ ΤΑ ΕΤΗ 2010 – 2050	
ΕΤΟΣ	ΠΛΗΘΥΣΜΟΣ
2010	11.244.118
2020	11.342.924
2030	11.249.902
2040	11.077.816
2050	10.778.997
Πηγή: ΕΣΥΕ	

Όλες οι απογραφές από το 1821 και μετά

Ειδικότερα, ο συνολικός πληθυσμός της Ελλάδας, όπως αποτυπώθηκε στην απογραφή του **2011** και ήδη αναφέραμε, ανέρχεται στα προσωρινά αποτελέσματα **10.787.690** μόνιμους κατοίκους, ενώ μετά την επεξεργασία εκτιμάται πως το **2011** ο μόνιμος πληθυσμός ήταν **10.815.197** κάτοικοι, σε κάθε περίπτωση υπάρχει μείωση σε σχέση με την προηγούμενη απογραφή του **2001** που ήταν **10.934.097** κάτοικοι. Ενδεικτικά ν' αναφέρουμε ότι το **1981** ο πληθυσμός της

Ελλάδας ήταν **9.739.589**, το **1991** αυξήθηκε στα **10.258.364** για να φθάσει στα **10.934.097** το **2001**.

Στον πίνακα που ακολουθεί ο οποίος προέρχεται από τα «Δημογραφικά Νέα» του Εργαστηρίου Δημογραφικών και Κοινωνικών Αναλύσεων του Πανεπιστημίου Θεσσαλίας, αποτυπώνεται η διαχρονική εξέλιξη του πληθυσμού της Ελλάδας, όπως και τα αντίστοιχα μεταναστευτικά ρεύματα Ελλήνων στο εξωτερικό (ο πληθυσμός του 2011 είναι κατ' εκτίμηση προ απογραφής).

	Πληθυσμός	Συνολική μεταβολή	Εδαφικές μεταβολές και πρόσφυγες	Φυσική και μεταναστευτική κίνηση ανάμεσα στις διαδοχικές απογραφές	Επιφ. σε Km ²	Πυκνότητα (κάτ. ανά km ²)	Μέσος Ετήσιος ρυθμός μεταβολής ανάμεσα στις διαδοχικές απογραφές
1821	938.765*				47.516	19,8	
1828	753.400	753.400	-	-185.365	47.516	15,9	-30,9
1840	850.246	96.846	-	96.846	»»	17,9	10,1
1853	1.035.527	185.281	-	185.281	»»	21,8	15,3
1861	1.096.810	61.283	-	61.283	»»	23,1	7,2
1870	1.457.894	361.084	+229.516 (Ιόνιοι Νήσοι)	131.568	50.211	29,0	32,1
1879	1.679.470	221.576	-	221.576	»»	33,5	15,8
1889	2.187.208	507.738	+344.067 (Θεσσαλία, Άρτα)	163.671	63.606	34,4	26,8
1896	2.433.806	246.598	-	246.598	»»	38,3	15,4
1907	2.631.952	198.146	-	198.146	63.211	41,6	7,1
1920	5.531.474	2.899.522	+2.666.011 (Μακεδονία, Ήπειρος, Νήσοι Αιγαίου,	233.511	149.150	37,1	58,8
1928	6.204.684	673.210	+673.210 (-514.585 από απολεσθέντα εδάφη, -415.945 από Τούρκικους και Βουλγάρικους	431.895	129.281	48,0	14,5
1940	7.344.860	1.140.176		1.140.176	»»	56,8	14,2
1951	7.632.801	287.941	+121.480 (Δωδεκάνησα)	166.461	131.944	57,9	3,5
1961	8.388.553	755.752		755.752	»»	63,6	9,5
1971	8.768.641	380.088		380.088	»»	66,4	4,4
1981	9.740.417	971.776		971.776	»»	73,8	10,6
1991	10.259.900	519.483		519.483	»»	77,8	5,2
2001	10.964.020	704.120		704.120	»»	83,1	6,7
2011	11.200.00	236.000		236.000	»»	84,0	2,1

*Πελοπόννησος, Στερεά Ελλάδα, Κυκλάδες

Η εκτίμηση πως πρόκειται για μείωση του πληθυσμού της Ελλάδας, ενισχύεται και από άλλα στοιχεία που προκύπτουν από την απογραφή του 2011, τα οποία δόθηκαν στη δημοσιότητα μαζί με τα προσωρινά αποτελέσματα της απογραφής. Έτσι σύμφωνα με τις πρώτες εκτιμήσεις που εκφράστηκαν, η μείωση αυτή του πληθυσμού πρέπει να αναζητηθεί στη **μείωση των γεννήσεων** - πράγμα όμως που δεν επιβεβαιώνεται - και στη **μετανάστευση των Ελλήνων πολιτών στο εξωτερικό**.

Η μείωση των γεννήσεων δεν αρκεί για να εξηγήσει το φαινόμενο, αφού μείωση γεννήσεων υπήρχε και κατά την προηγούμενη δεκαετία (1991-2001) και παρόλα αυτά ο συνολικός πληθυσμός αυξήθηκε κατά 700.000 άτομα, ενώ κατά την πιο προηγούμενη δεκαετία (1981-1991) είχε αυξηθεί κατά μισό εκατομμύριο. Επίσης τα τελευταία χρόνια καταγράφεται μια μικρή ανάκαμψη της συνεχούς πτώσης. Έτσι ο **δείκτης ολικής γονιμότητας**, ο οποίος είχε εμφανίσει μια σοβαρή πτωτική τάση από το 1980 (2,2) έως το 2005 (1,3), παρουσιάζει μικρή ανοδική τάση και ανήλθε το 2007 στο 1,4 και το 2009 στο 1,5, παραμένοντας ωστόσο κάτω από το όριο αντικατάστασης γενεών που είναι 2,1. (ΗΜΕΡΗΣΙΑ, 1/2/2011)

Όσο για το αν φταίει η απογραφή, καθώς εκφράζονται επιφυλάξεις για το κατά πόσον κατέγραψε όλους τους κατοίκους, αυτό δεν μπορεί ν' αποτελεί αιτία της παρούσας μείωσης του πληθυσμού, γιατί ο συγκεκριμένος παράγοντας υπήρχε, στον ένα ή στον άλλο βαθμό, και στις προγενέστερες απογραφές και παρόλα αυτά, επί σχεδόν δύο αιώνες, ποτέ δεν είχε καταγραφεί μείωση πληθυσμού. Επίσης οι όποιες αδυναμίες της απογραφής του 2011, στο βαθμό που εκφράζονται στα προσωρινά αποτελέσματα που ανακοινώθηκαν τον Ιούλιο του 2011, υποτίθεται πως διορθώθηκαν στη διάρκεια της επεξεργασίας που ακολούθησε. Και πάλι, όμως, είτε πάρει κανείς τον «νόμιμο», τον «μόνιμο» ή τον «πραγματικό» πληθυσμό της χώρας, σε όλες τις περιπτώσεις παρατηρείται μείωση από σημαντική έως οριακή σε σχέση με το 2001. (Στοιχεία Εργαστηρίου Δημογραφικών και Κοινωνικών Αναλύσεων, του Κυριάκου Ζηλέψου από ergatikosagwnas.gr, αναδημοσίευση 15/07/2013, Μνημονιακή Γενοκτονία: Για πρώτη φορά η ΕΛΣΤΑΤ κατέγραψε μείωση πληθυσμού)

ΚΕΦΑΛΑΙΟ 4^ο

ΕΡΩΤΗΜΑΤΟΛΟΓΙΟ - ΕΡΕΥΝΑ

4.1 ΠΑΡΟΥΣΙΑΣΗ ΑΠΟΤΕΛΕΣΜΑΤΩΝ

Σ' αυτό το κεφάλαιο θα αναλύσουμε τα αποτελέσματα της έρευνας από το ερωτηματολόγιο. Θα δούμε τα διαγράμματα και κάποιους πίνακες, θα κάνουμε συγκρίσεις με προηγούμενες μεταναστεύσεις, κυρίως με αυτήν μεταπολεμικά και την μετανάστευση στην Γερμανία συγκεκριμένα, και θα δούμε κοινά και διαφορές που υπάρχουν μεταξύ τους.

Οι χώρες από όπου συλλέξαμε τις απαντήσεις είναι οι εξής: Ελβετία, Σουηδία, Γερμανία, Αγγλία, Δανία, Γαλλία, Βέλγιο, Ολλανδία, Βουλγαρία, Ιταλία, Αυστραλία. Οι τρεις κυριότεροι προορισμοί, Ελβετία, Σουηδία, Γερμανία με ποσοστά 45%, 18% και 12% αντίστοιχα.

Δημογραφική σύνθεση των μεταναστών

Το 52% των ερωτηθέντων είναι άνδρες και το 48% γυναίκες.

Η σύνθεση των μεταναστών κατά φύλο (πίνακας Ι) παρουσιάζει διαφορές στην περίοδο 1955 κι έπειτα. Μέχρι το 1955 και προηγουμένως, στις διάφορες μεταναστεύσεις χρονικά, το 80-85% περίπου των μεταναστών ήταν άνδρες. Στην συνέχεια, στην δεκαετία 1955-64 το 62% ήταν άντρες, ενώ στην επόμενη περίοδο το ποσοστό τους μειώθηκε στο 55%. Σε δύο λόγους κυρίως μπορεί να αποδοθεί αυτό το φαινόμενο: **α)** στις χώρες υποδοχής ο μετανάστης για να κατορθώσει να επιβιώσει με όλες τις σημασίες της λέξης και να ορθοποδήσει έπρεπε να διαθέτει τόλμη και αποφασιστικότητα για την προσαρμογή του στο κοινωνικό και το εκεί εργασιακό περιβάλλον. Και οι άνδρες, με τη γνωστή δομή της ελληνικής οικογένειας, περισσότερο από τις γυναίκες, διέθεταν αυτές τις ιδιότητες, **β)** με τη συναίσθηση των δυσκολιών που θα συναντούσε ο μετανάστης στη χώρα υποδοχής και η γειτνίαση με τη δική του και συνεπώς η ευκολία της μετακίνησης, ο μετανάστης έβλεπε – τουλάχιστον στην αρχή – τη μετάβαση του εκεί προσωρινή, γι

αυτό πήγαινε μόνος του αφήνοντας πίσω τα μέλη της πατρικής ή προσωπικής οικογένειας.

Φτάνοντας στο σήμερα και σύμφωνα με τα αποτελέσματα της έρευνας μας, τα ποσοστά είναι σχεδόν ισόποσα όπως είδαμε και στην εισαγωγή.

Πίνακας Ι. Δημογραφικά χαρακτηριστικά μεταναστών 1955-1977

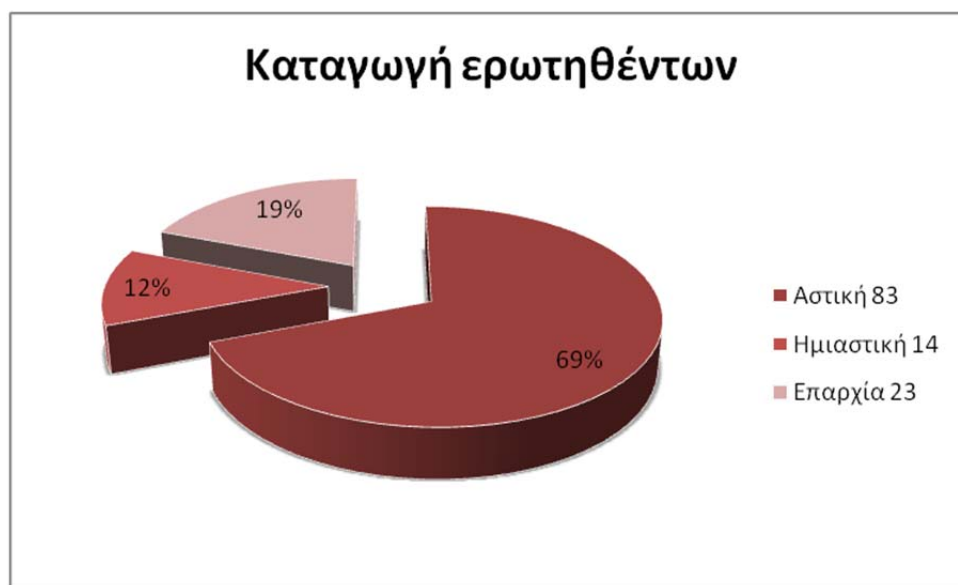
	1955-59	1960-64	1965-69	1970-74	1975-77
1. Συνολικός αριθμός μεταναστών	143.769	396.300	389.211	249.796	57.214
2. Μέσος ετήσιος αριθμός μεταναστών	28.754	79.260	77.842	49.959	19.041
3. Κατανομή κατά φύλο:					
α. Άρρενες	88.841	249.586	213.460	139.411	34.282
β. Θήλειες	54.928	146.714	175.751	110.385	22.932
α. Άρρενες %	61.8	63.0	54.8	55.8	59.9
β. Θήλειες %	38.2	37.0	45.2	44.2	40.1

Πηγή: Ε.Σ.Υ.Ε.: Επετηρίδες 1955-1977

Γεωγραφική προέλευση των μεταναστών

Το 69% των ερωτηθέντων κατάγεται από αστική περιοχή, από ημιαστική το 12% και από επαρχία το 19% μόνο (Διάγραμμα 1).

Διάγραμμα 1



Οι Έλληνες που μετανάστευσαν στη Γερμανία στη δεκαετία του 1960 ήταν κατά 85% αγρότες και μόνο το 7% προερχόταν από μεγάλες πόλεις.

Στον πίνακα II, βλέπουμε αποτελέσματα από την καταγωγή των μεταναστών στην περίοδο 1971 – 1977. Παρατηρούμε ότι το ποσοστό καταγωγής από αστική περιοχή το μεγαλύτερο που φτάνει είναι 47.8% το 1975 και από επαρχία κυμαίνεται από 34.3% ως 51.9% το 1971.

Πίνακας II. Μόνιμη εξωτερική μετανάστευση κατά βαθμό αστικότητας

Έτος	Σύνολο	Αστικές		Ημιαστικές		Αγροτικές		Μη δηλώσαντες	
		N	%	N	%	N	%	N	%
1971	61.745	21.473	34.8	6.851	10.6	32.019	51.9	1.672	2.7
1972	43.397	15.583	35.9	4.083	9.4	22.157	51.1	1.574	3.6
1973	27.525	10.758	39.1	2.411	8.6	12.576	45.7	1.780	6.5
1974	24.448	10.786	44.1	2.147	8.8	9.523	38.9	1.992	8.1
1975	20.330	9.713	47.8	1.594	7.8	7.373	36.3	1.650	8.1
1976	20.374	9.539	46.8	1.613	7.9	6.999	34.3	2.223	10.9
1977	16.510	6.786	41.1	1.217	7.4	5.757	34.9	2.750	16.7

Πηγή: Εθνική Στατιστική Υπηρεσία της Ελλάδας.

*Ιανουάριος- Σεπτέμβριος 1977.

Από τον Οκτώβριο του 1977 η ΕΣΥΕ σταμάτησε να συγκεντρώνει στοιχεία για τη μετανάστευση - παλιννόστηση.

Ενδιαφέρον έχει να κοιτάξουμε την εξέλιξη των μεταναστευτικών ρευμάτων κατά περιοχή στις πενταετίες της μεταπολεμικής περιόδου κυρίως. (βλ. Πίνακα III).

Στις περιόδους 1955-59 και 1975-79 η περιοχή της πρωτεύουσας εφοδιάζει με 24% το μεταναστευτικό ρεύμα, ενώ στις ενδιάμεσες πενταετίες το ποσοστό μειώνεται στο 16% περίπου. Η Μακεδονία από την πρώτη περίοδο 1955-59 συμβάλλει μόνο κατά 16% στην αποστολή μεταναστών, στις επόμενες πενταετίες διπλασιάζει τη συμμετοχή της για να φτάσει το 36% στην περίοδο 1970-74. Η Πελοπόννησος και η Θράκη είναι τα πιο σημαντικά από τα υπόλοιπα γεωγραφικά διαμερίσματα που συνέβαλαν στο μεταναστευτικό ρεύμα, αλλά η συμβολή τους είναι σχετικά μεγαλύτερη την πρώτη περίοδο παρά αργότερα.

Πίνακας III. Κατανομή μεταναστών κατά γεωγραφικό διαμέρισμα.

	1955 - 1959	1960 - 1964	1965 - 1969	1970 - 1974	1975 - 1977
Γεωγραφικό Διαμέρισμα	%	%	%	%	%
1. Περιφέρεια πρωτεύουσας	24.09	15.00	17.36	15.83	23.63
2. Στερεά Ελλάς - Εύβοια	3.33	3.24	4.42	4.37	5.05
3. Πελοπόννησος	14.27	9.97	11.18	7.50	7.11
4. Ιόνιοι Νήσοι	1.82	2.50	3.21	2.07	1.94
5. Ήπειρος	1.80	6.12	6.27	7.04	5.10
6. Θεσσαλία	1.63	4.23	5.52	7.91	4.37
7. Μακεδονία	16.11	31.75	34.76	35.87	28.75
8. Θράκη	11.26	7.26	6.48	7.73	5.50
9. Νήσοι Αιγαίου	7.28	5.48	5.78	4.80	4.81
10. Κρήτη	1.53	2.93	2.73	3.39	2.25
Δε δήλωσαν	16.88	11.43	2.29	3.49	11.49
Σύνολο	100.00	100.00	100.00	100.00	100.00

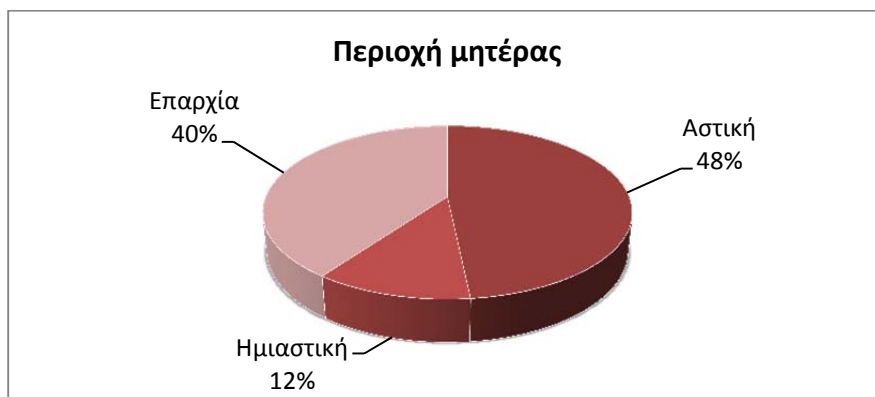
Πηγή: Εθνική Στατιστική Υπηρεσία της Ελλάδας.

*Ιανουάριος- Σεπτέμβριος 1977.

Από τον Οκτώβριο του 1977 η ΕΣΥΕ σταμάτησε να συγκεντρώνει στοιχεία για τη μετανάστευση - παλιννόστηση.

Στα διαγράμματα 2 και 3 βλέπουμε την περιοχή όπου μεγάλωσαν οι γονείς των ερωτηθέντων. Την ερώτηση αυτήν την συμπεριλάβαμε στο ερωτηματολόγιο για να παρατηρήσουμε πόσες διαφορές υπάρχουν με τις περιόδους που αναφερθήκαμε παραπάνω.

Διάγραμμα 2



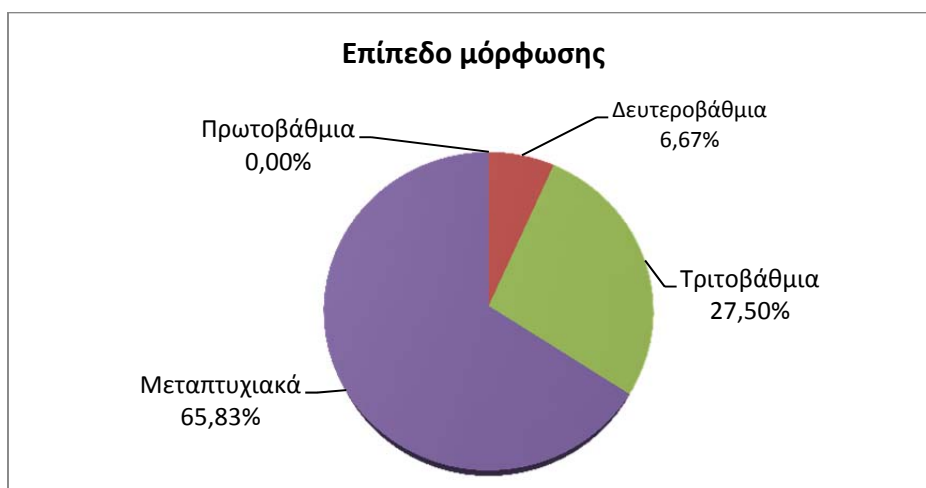
Διάγραμμα 3



Οι γονείς των ερωτηθέντων που μεγάλωσαν σε αστική περιοχή είναι 48% για την μητέρα και 42% για τον πατέρα. Σε ημιαστική περιοχή το ποσοστό είναι το ίδιο για τους άνδρες και για τις γυναίκες με ποσοστό 12% και τέλος, στην επαρχία, τα ποσοστά ανέρχονται σε 40% και 45% αντίστοιχα. Συγκριτικά με την μεταπολεμική μετανάστευση, οι οικογένειες των μεταναστών προέρχονταν σχεδόν αποκλειστικά από αγροτική περιοχή.

Μορφωτικό επίπεδο μεταναστών

Διάγραμμα 4



Το επίπεδο μόρφωσης των μεταναστών σήμερα διαφέρει κατά πολύ με τα παλιά δεδομένα. Πρωτοβάθμιας εκπαίδευσης δεν επέλεξε κανένας από τους 120

ερωτηθέντες και δευτεροβάθμιας μόλις το 6.67 %. Αντίθετα, μεταπολεμικά και τη δεκαετία του 1960, το μορφωτικό επίπεδο των μεταναστών ήταν χαμηλό· λιγότεροι από τους μισούς είχαν τελειώσει τη βασική εκπαίδευση. Στον πίνακα IV οι περισσότεροι είναι απόφοιτοι δημοτικής εκπαίδευσης με ποσοστό 90%. Το μεγαλύτερο ποσοστό σήμερα, με 65.83 %, είναι κάτοχοι μεταπτυχιακών σπουδών, και τέλος το 27.50 % είναι της τριτοβάθμιας εκπαίδευσης.

Πίνακας IV

Μορφωτικό επίπεδο	1963	1964	1965
Αγράμματοι	6%	4%	3%
Δημοτικού	86%	88%	91%
Τεχνικών Σχολών	1%	2%	1%
Γυμνασίου	7%	6%	5%
Ανωτάτης Εκπαίδευσης	0%	0%	0%
Σύνολο	100%	100%	100%

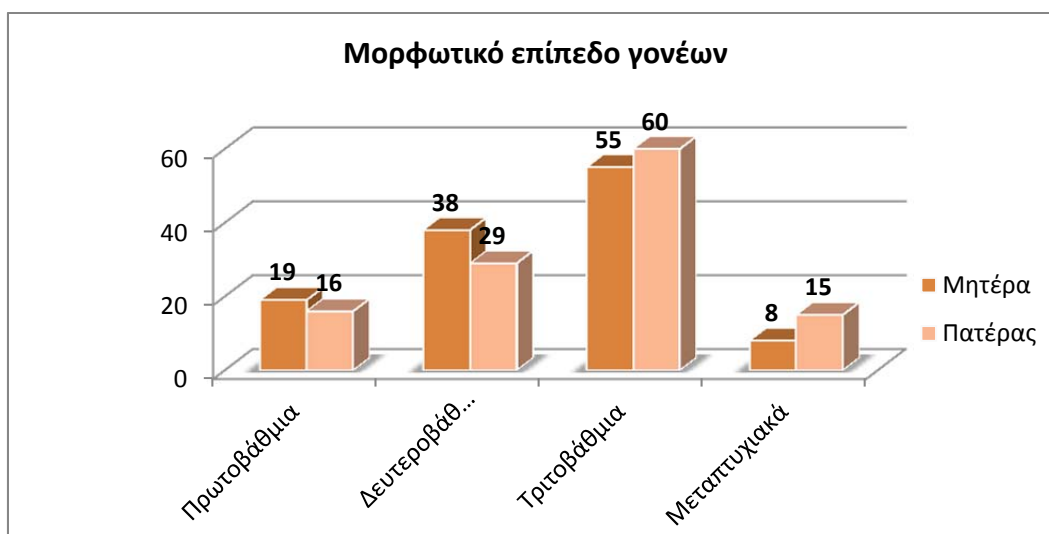
Πηγή: (Μετανάστευση – Παλιννόστηση, Η προβληματική της δεύτερης γενιάς. (1984). Αθήνα: Εθνικό Κέντρο Κοινωνικών Ερευνών.)

Μορφωτικό επίπεδο γονέων

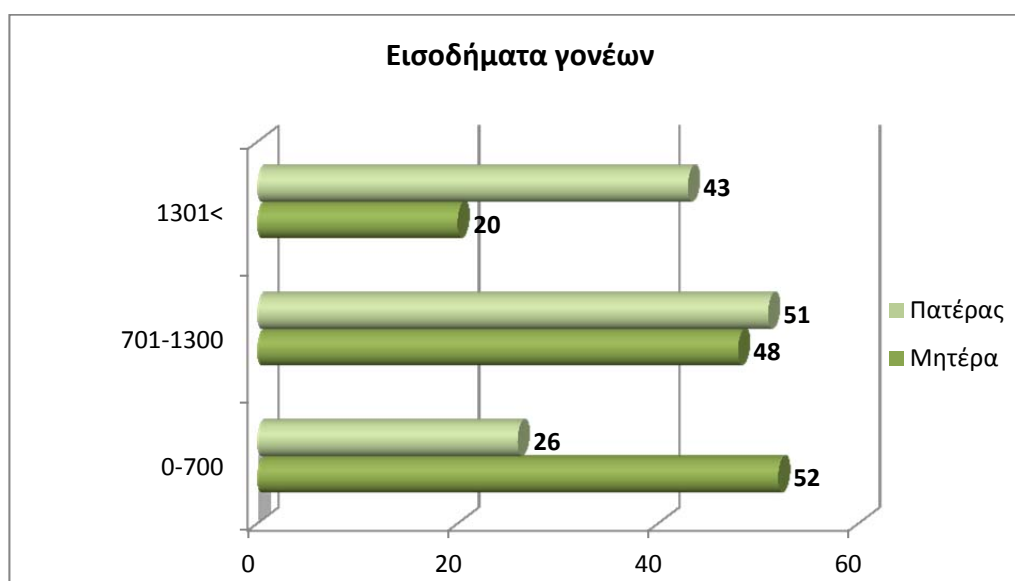
Στα ποσοστά μεταξύ μητέρας και πατέρα των ερωτηθέντων δεν σημειώνονται σημαντικές διαφορές.

Ενδιαφέρον έχει αν συγκρίνουμε τις σημερινές τιμές, με αυτές των γονέων, των μεταναστών στη μεταπολεμική μετανάστευση. Αν εξαιρέσουμε την πρώτη κατηγορία, της πρωτοβάθμιας δηλαδή, εκπαίδευσης, στις υπόλοιπες κατηγορίες τα ποσοστά, εκείνης της περιόδου, ήταν από μηδενικά έως πολύ μικρά.

Διάγραμμα 5

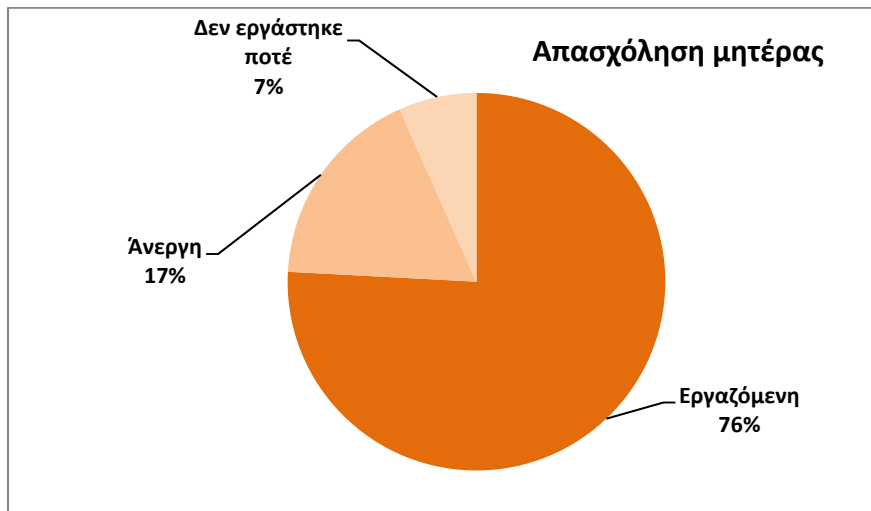


Διάγραμμα 6

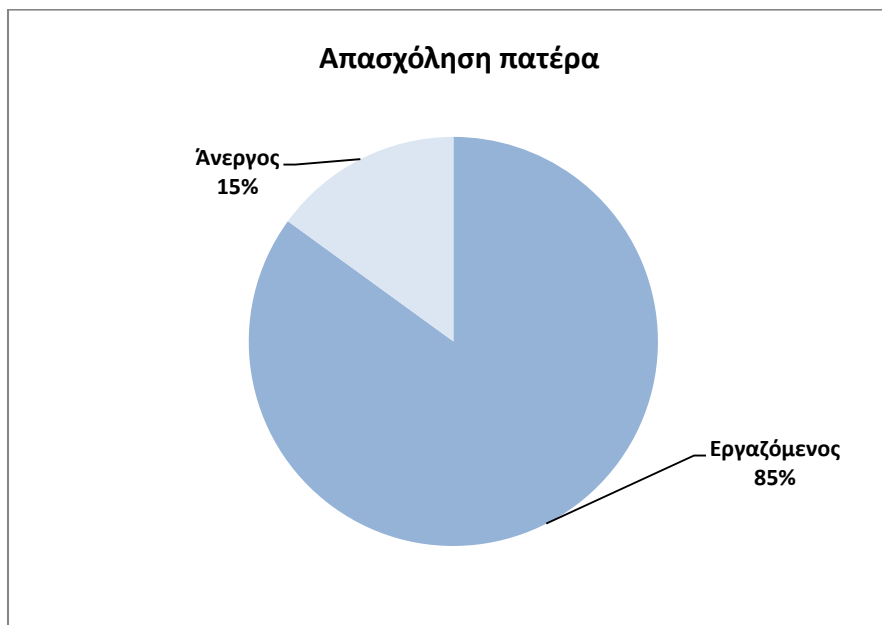


Στην χαμηλότερη κατηγορία οικονομικά, το ποσοστό της μητέρα είναι διπλάσιο από αυτό του πατέρα. Στην υψηλότερη κλίμακα προβάδισμα έχει το μηνιαίο εισόδημα του πατέρα και στην μεσαία κατηγορία οι τιμές είναι ισόποσες. Μεταπολεμικά οι μετανάστες όχι μόνο, δεν κατάγονταν από εύπορες οικογένειες, αλλά μάλιστα, από πολύ φτωχές.

Διάγραμμα 7



Διάγραμμα 8



Το 76% των γυναικών εργάζονται, το 17% είναι άνεργες και το 7% δεν εργάστηκε ποτέ. Το 85% των ανδρών εργάζεται ενώ το 15% όχι.

Αναλυτικότερα:

Το 51% των ερωτηθέντων ζουν μόνοι, το 30% συμβιώνουν και το 19% έχουν οικογένεια (βλ. πίνακα V). Το 63% απάντησε πως δεν έχει ζήσει σε άλλη χώρα εκτός από αυτήν που ζουν σήμερα. Το 28% δήλωσε πως έχει ζήσει σε άλλη μία και το 9% έχει ζήσει σε περισσότερες από μία χώρες (βλ. πίνακα VI).

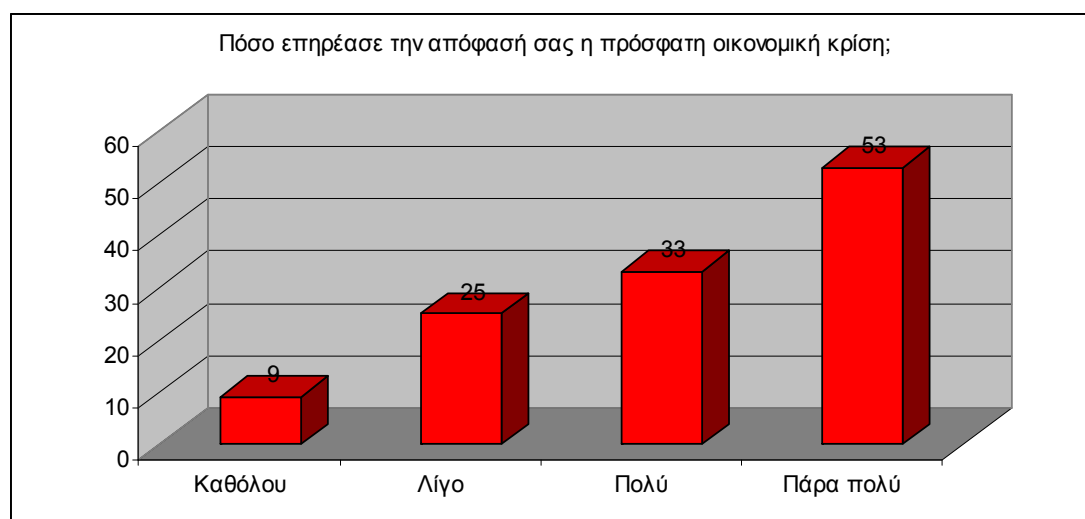
Πίνακας V

Οικογενειακή κατάσταση	
Ζω μόνος/η	61
Συμβιώνω	36
Έχω οικογένεια	23
ΣΥΝΟΛΟ	120

Πίνακας VI

Έχετε ζήσει σε άλλη χώρα, εκτός από αυτήν που ζείτε σήμερα;	
Όχι	76
Ναι, σε άλλη μία	33
Ναι, σε περισσότερες.	11
ΣΥΝΟΛΟ	120

Διάγραμμα 9



Οι 86 από τους 120 ερωτηθέντες δήλωσαν πως η οικονομική κρίση τους επηρέασε από πολύ ως πάρα πολύ , ενώ οι 25 πως επηρεάστηκαν λίγο και 9 απάντησαν καθόλου.

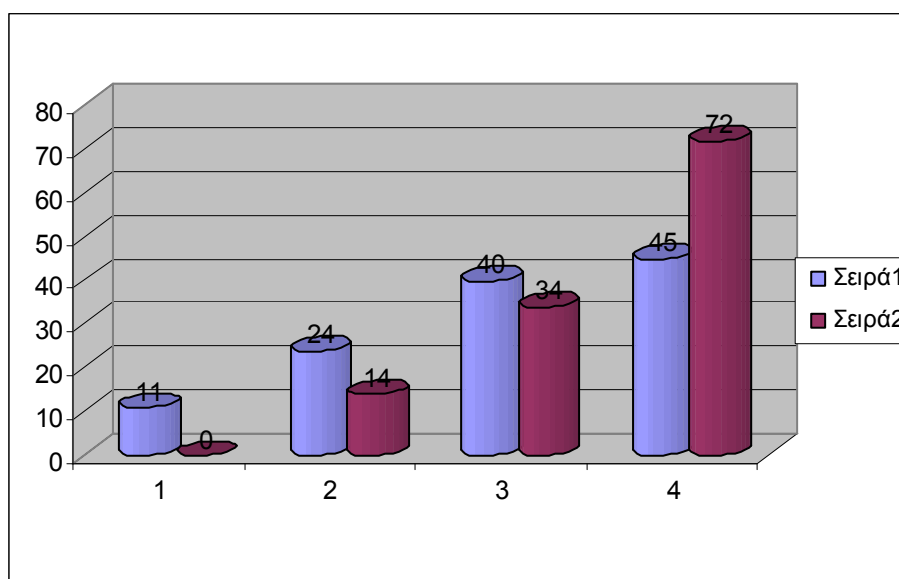
Πίνακας VII

Οι γονείς σας, συμφώνησαν αρχικά με την επιλογή σας;	Τιμή	Ποσοστό
Καθόλου, προσπάθησαν με κάθε τρόπο να με μεταπείσουν	11	9%
Λίγο, αλλά χωρίς να με ενθαρρύνουν ιδιαίτερα	24	9%
Αρκετά, αποδέχθηκαν και συμφώνησαν ότι ήταν μια σωστή απόφαση	40	25%
Πολύ, με στήριξαν και με ενθάρρυναν	45	57%
Σύνολο	120	100%

Πίνακας VIII

Τώρα συμφωνούν;	Τιμή	Ποσοστό
Καθόλου	0	0%
Λίγο	14	12%
Αρκετά	34	28%
Πολύ	72	60%
Σύνολο	120	100%

Διάγραμμα 10



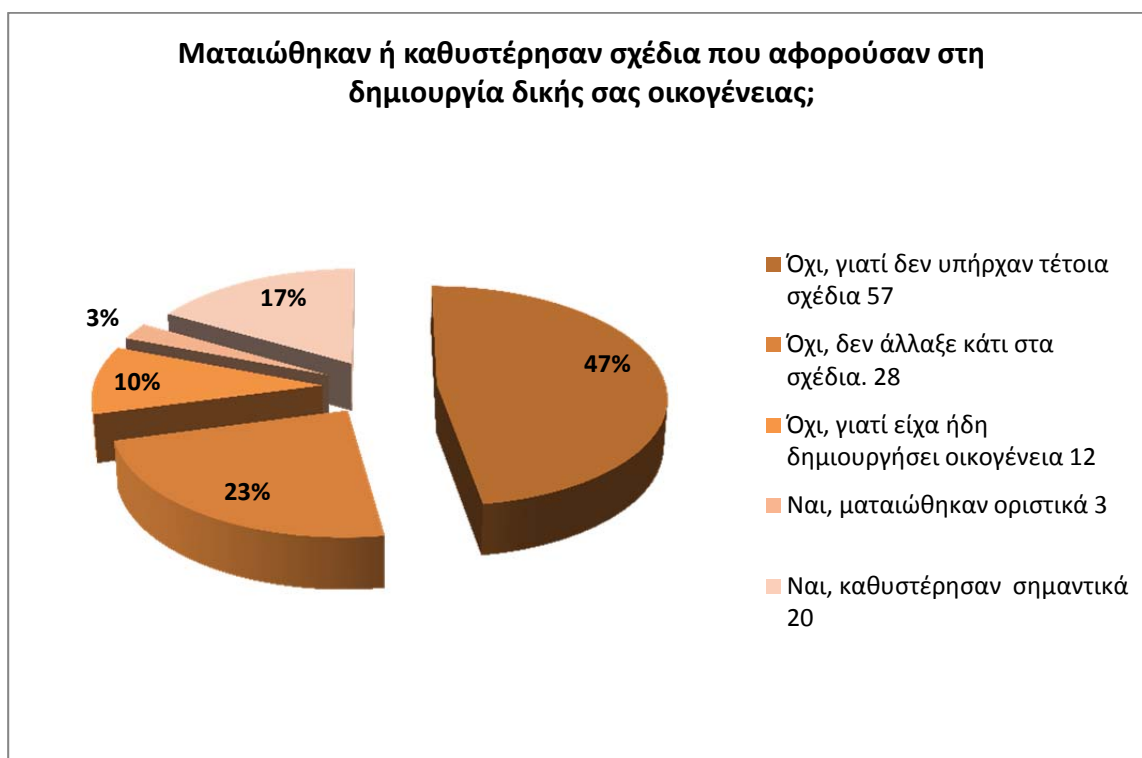
Στην αρχή, προ πενταετίας δηλαδή, βλέπουμε πως ούτε το 10% διαφώνησε στην απόφαση των παιδιών του να μεταναστεύσουν και στο ίδιο ποσοστό βλέπουμε να μην τους ενθάρρυναν ιδιαίτερα. Φτάνοντας στο σήμερα, αυτοί που δεν συμφωνούν, ρίχνουν το ποσοστό συνολικά, σχεδόν στο 10%. Οι γονείς που συμφώνησαν εξ' αρχής και μάλιστα τους ενθάρρυναν συμπληρώνουν σχεδόν το 80%. Και φυσικά σήμερα το ποσοστό αυτό ανέρχεται στο 90% περίπου.

Διάγραμμα 11



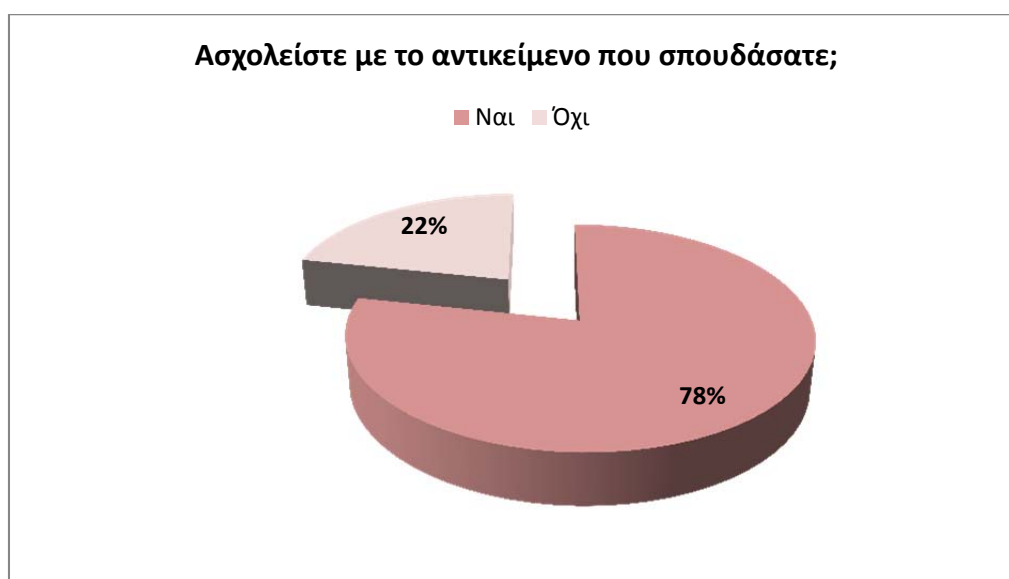
Λόγος γίνεται στο πέρασμα των χρόνων, πως οι Έλληνες δύσκολα αφήνουν το σπίτι τους παρά μόνο όταν κάνουν δική τους οικογένεια. Αυτό οφείλεται στο ότι έχουν οχυρούς δεσμούς εξάρτησης με τους γονείς τους ακόμη και σε μεγαλύτερη ηλικία και επειδή σε σχέση με τους νέους άλλων χωρών δεν έχουν τα απαραίτητα εφόδια για να αποκτήσουν τη δική τους ανεξαρτησία νωρίτερα. Από το διάγραμμα παραπάνω συμπεραίνουμε πως ίσως δεν ισχύει απόλυτα αυτό. Το 60% των ερωτηθέντων απάντησε πως δεν υπήρχε καμία καθυστέρηση στην υλοποίηση της απόφασής τους για αυτό τον λόγο και μόλις 21% επηρεάστηκε λίγο. Το 15% δήλωσε πως επηρεάστηκε αρκετά και μόλις το 4% απάντησε πολύ. Τα ποσοστά δείχνουν ίσως ψηλά αν τα συγκρίνουμε με παρόμοια αποτελέσματα για νέους άλλων χωρών.

Διάγραμμα 12



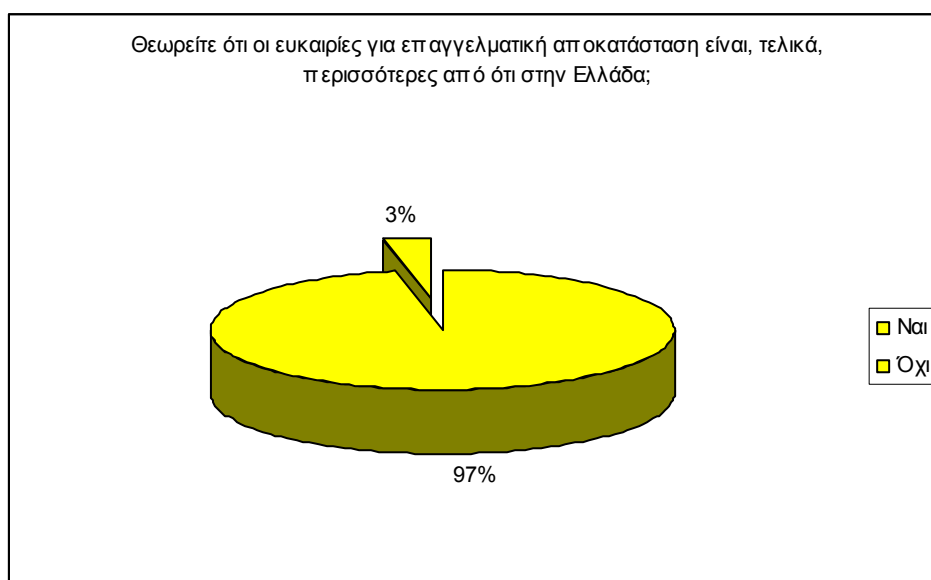
Οι 85 ερωτηθέντες από τους 120 απάντησαν πως δεν υπήρχε κάποια αλλαγή ή δεν υπήρχαν τέτοια σχέδια. Το 17% απάντησε πως τα σχέδια τους καθυστέρησαν σημαντικά και μόλις το 3% δήλωσε πως ματαιώθηκαν οριστικά. Το 10% απάντησε πως ήδη είχε δημιουργήσει τη δική του οικογένεια.

Διάγραμμα 13



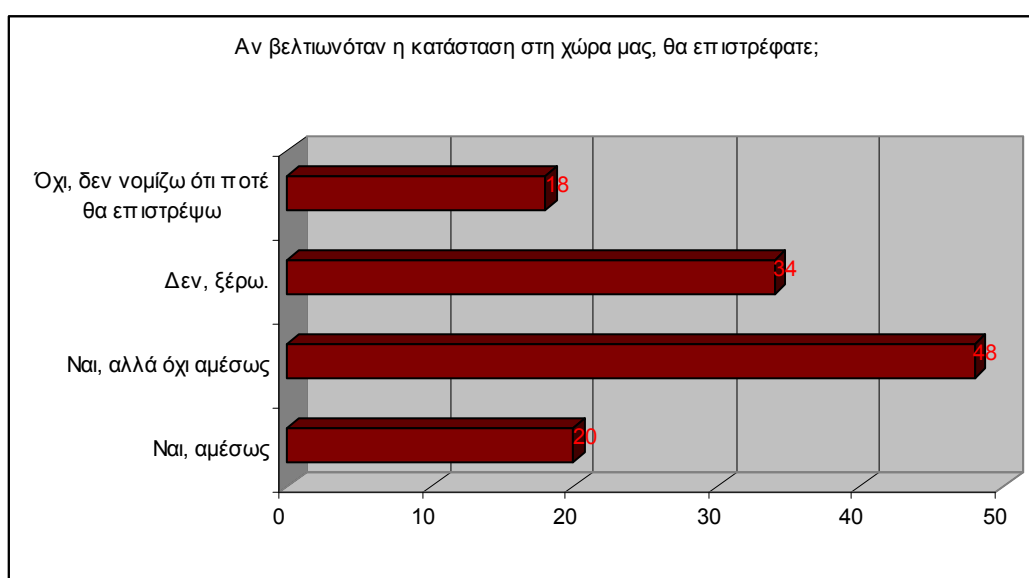
Το 78%, δηλαδή οι 94 από τους 120 ερωτηθέντες, δήλωσαν πως ασχολούνται με το αντικείμενο που σπούδασαν, ενώ οι 26 από αυτούς δηλαδή το 22% δεν ασχολείται. Στην χώρα μας δυστυχώς, το ποσοστό που ασχολείται με το αντικείμενο που σπούδασε είναι πολύ μικρότερο.

Διάγραμμα 14



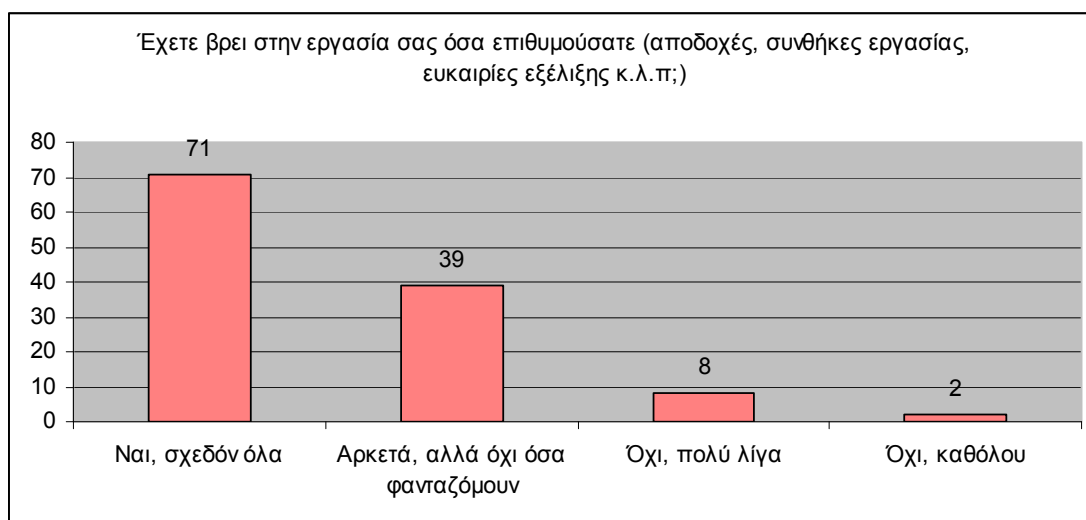
Σχεδόν όλοι δήλωσαν πως θεωρούν ότι οι ευκαιρίες για επαγγελματικά αποκατάσταση στη χώρα που ζούνε, είναι περισσότερες από ότι στην Ελλάδα.

Διάγραμμα 15



Σχεδόν το 55% θα επέστρεφε είτε άμεσα είτε αργότερα στην Ελλάδα. Το 15% των ερωτηθέντων πιστεύει πως δε θα επέστρεφε και το 30% δεν ξέρει αν θα επέστρεφε. Μεταπολεμικά, οι Έλληνες μετανάστες έφευγαν με την προοπτική ότι θα ξαναγύριζαν. Δεν υπήρχε στο μυαλό τους το ενδεχόμενο να μην επιστρέψουν στην πατρίδα τους.

Διάγραμμα 16



Το 58% των ερωτηθέντων δήλωσε πως έχει βρει σχεδόν όλα όσα επιθυμούσε στην εργασία. Το 33% απάντησε πως βρήκε αρκετά αλλά όχι όσα φανταζόταν και σχεδόν το 10% βρήκε λίγα ή καθόλου από αυτά που επιθυμούσε. Ας μην ξεχνάμε τους μετανάστες της προηγούμενης γενιάς που κανένας δεν τους ενημέρωνε για το που θα πάνε παρά τους υπόσχονταν ένα βέβαιο μέλλον. Αποτέλεσμα όσοι κατάφεραν να περάσουν τους απαραίτητους ελέγχους και να φτάσουν στην χώρα που θέλανε να απογοητευτούν με τις συνθήκες εργασίας που επικρατούσαν.

Διάγραμμα 17



Το 83% των ερωτηθέντων θεωρεί ότι στη χώρα που έχουν μεταναστεύσει είναι πολύ καλύτερα από την Ελλάδα και έχουν μεγαλύτερη αναγνώριση εκεί. Το 14% ότι είναι το ίδιο με την Ελλάδα και το 3% ότι είναι χειρότερα από την Ελλάδα.

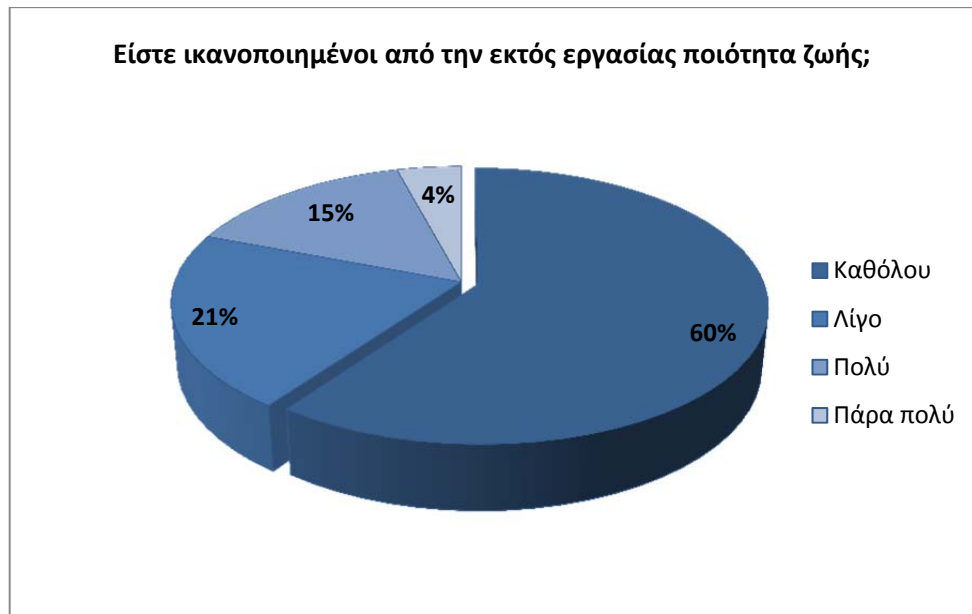
Διάγραμμα 18



Σχεδόν το 50% δήλωσε πως το είναι μετανάστης έπαιξε ρόλο πολύ λίγο ή καθόλου στην επαγγελματική τους αποκατάσταση και εξέλιξη. Το 20% απάντησε πως μόνο στην αρχή αλλά όχι τώρα και πάνω από το 30% απάντησε πως έπαιξε ρόλο. Σε σύγκριση με τους Έλληνες που μετανάστευσαν στη Γερμανία τότε, με τη δικαιολογία

της προσωρινότητας των ξένων απόφυγαν να τους αναγνωρίσουν οποιοδήποτε δικαίωμα. Πολιτικό ή κοινωνικό. Τους έδωσαν από την αρχή των προσωνομιά γκάστερμπάιτερ - φιλοξενούμενοι εργάτες - λέξη που δημιούργησε ορολογία. Σιγά σιγά, ο γκάστερμπάιτερ πήρε την έννοια του παρακατιανού, του παρείσακτου, του φουκαρά· έγινε βρισιά. Με την ψήφιση του νόμου περί αλλοδαπών ο γκάστερμπάιτερ πήρε τις πραγματικές του διαστάσεις και την αληθινή του έννοια: Έρχεται από το νότο. Είναι φτωχός και υπανάπτυκτος. Είναι φτηνός και πειθαρχικός.

Διάγραμμα 19

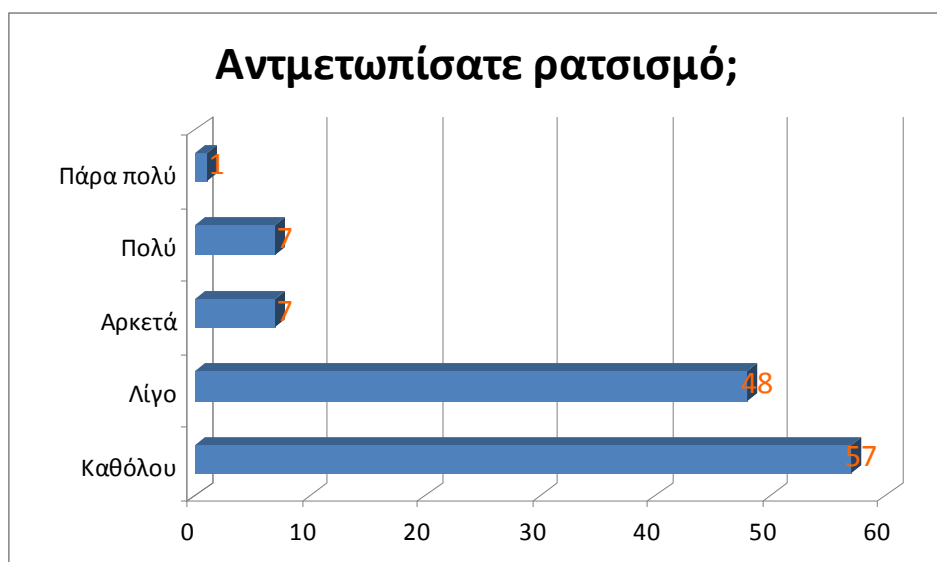


Καθόλου ικανοποιημένοι από την εκτός εργασίας ζωή απάντησε πως είναι το 60% των ερωτηθέντων. Το 14% δήλωσε πως είναι λίγο ικανοποιημένοι, το 41% όπου είναι και το μεγαλύτερο ποσοστό, απάντησε πως είναι αρκετά ικανοποιημένοι, το 25% δήλωσε πολύ ικανοποιημένοι και το 14% απάντησε πως είναι πάρα πολύ ικανοποιημένοι.

Ο μετανάστης στην Γερμανία εκείνων των χρόνων δεν έχει και πολλές επιλογές για ζωή εκτός εργασίας. Έχει καθήκον να δουλεύει όπου τον τοποθετήσουν, όσο του ζητήσουν και με όποια αμοιβή του ορίσουν. Μπορεί να κατοικεί στα κοινόβια των εργοστασίων κάτω από απάνθρωπες συνθήκες μαζικής και ελεγχόμενης διαβίωσης ή στα σπίτια που δεν δέχονται να κατοικήσουν οι Γερμανοί και μπορεί να ψυχαγωγείται μόνο σε όσες ταβέρνες του επιτρέπουν οι Γερμανοί ταβερνιάρηδες.

Οι Έλληνες μετανάστες ένιωθαν πραγματικά μόνοι. Η ελληνικές υπηρεσίες δεν τους βοηθούσαν, αντιθέτως τους καταπίεζαν και τους αστυνόμευαν όλη τη δεκαετία μέχρι τη μεταπολίτευση. Συμπαραστάτες τους όμως ήταν τα γερμανικά συνδικάτα, οι υπηρεσίες της Ευαγγελικής Εκκλησίας που είχαν αναλάβει και τη φροντίδα για την κοινωνική μέριμνα και οι Έλληνες φοιτητές που σπούδαζαν στα γερμανικά πανεπιστήμια. Οι εγκαταλελειμμένοι αυτοί μετανάστες μόνο στην πρώτη δεκαετία (1961-1970) είχαν στείλει στην Ελλάδα συνάλλαγμα ύψους τεσσάρων περίπου δισεκατομμυρίων μάρκων. (Αφιέρωμα: Η Μετανάστευση στη Γερμανία, 13/12/1998, Επτά ημέρες – Καθημερινή)

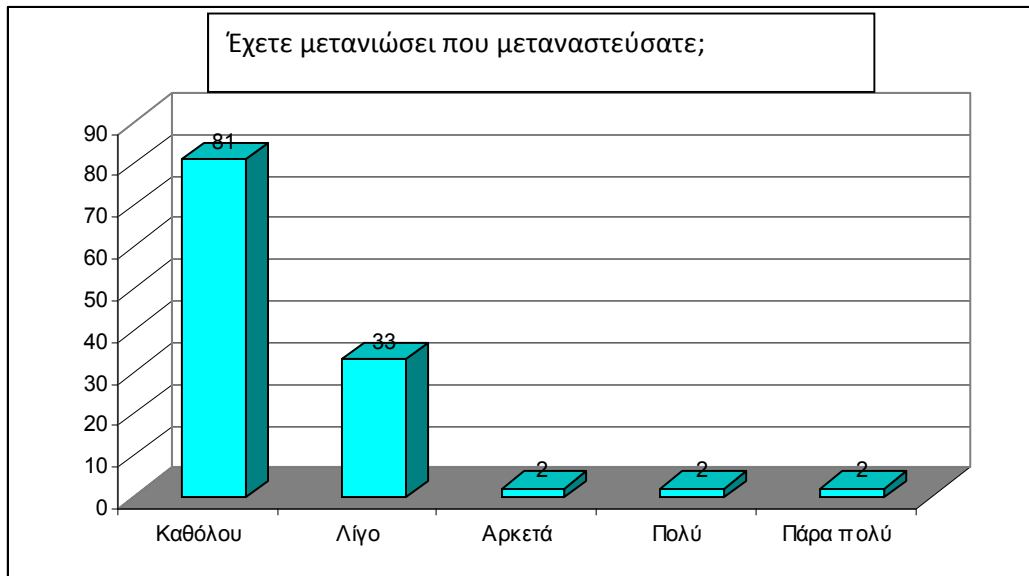
Διάγραμμα 20



Σχεδόν το 50% δήλωσε πως δεν αντιμετώπισε καθόλου ρατσισμό. Οι 55 από τους 120 ερωτηθέντες απάντησαν πως αντιμετώπισαν λίγο και αρκετά ρατσισμό και ποσοστό κάτω του 10% δήλωσε πως αντιμετώπισε πολύ.

Είναι γνωστό πως οι Έλληνες (και άλλοι μετανάστες φτωχών κρατών) αντιμετώπισαν το ρατσισμό στο έπακρο τους. Στην Αμερική αντιμετώπιστηκαν όπως οι μαύροι κ στην Γερμανία με ακόμη χειρότερο τρόπο.

Διάγραμμα 21



Το 67% των ερωτηθέντων δήλωσε πως δεν έχει μετανιώσει καθόλου που μετανάστευσαν. Το 27% δήλωσε πως μετάνιωσε λίγο, και με ποσοστό 2% δήλωσαν πως μετάνιωσαν αρκετά, πολύ και πάρα πολύ.

4.2 ΕΡΩΤΗΜΑΤΟΛΟΓΙΟ

ΜΕΡΟΣ 1: ΛΟΓΟΙ ΜΕΤΑΝΑΣΤΕΥΣΗΣ - ΠΡΟΒΛΗΜΑΤΙΣΜΟΙ

Για ποιους λόγους μεταναστεύσατε κυρίως;* _ (μπορείτε να επιλέξετε πάνω από μία απάντηση)

- Οικονομικοί και εργασιακοί λόγοι (χαμηλές απολαβές, άσχημες εργασιακές συνθήκες, κ.λ.π.)
- Ανεργία (Αδυναμία εύρεσης εργασίας)
- Έλλειψη ευκαιριών εξέλιξης
- Επιθυμούσα πάντα να ζήσω στο εξωτερικό

Πόσο επηρέασε την απόφασή σας η πρόσφατη οικονομική κρίση;* _ 1. Καθόλου 2. Λίγο 3. Πολύ 4. Πάρα πολύ

1 2 3 4

Καθόλου Πάρα πολύ

Συνέβαλε στην απόφασή σας η ύπαρξη συγγενών μεταναστών; * _

- Ναι, πολύ
- Ναι, λίγο
- Όχι, το σκεφτόμουν έτσι κι' αλλιώς
- Όχι, δεν έχω μετανάστες συγγενείς.

Συνέβαλε στην απόφασή σας η απόφαση άλλων, φίλων, συναδέλφων, κ.λ.π. να μεταναστεύσουν;* _

- Ναι, πολύ
- Ναι, λίγο
- Όχι, το σκεφτόμουν έτσι κι' αλλιώς
- Όχι, δεν έχω γνωστούς που μετανάστευσαν.

Οι γονείς σας, συμφώνησαν αρχικά με την επιλογή σας;* _

- Καθόλου, προσπάθησαν με κάθε τρόπο να με μεταπείσουν
- Λίγο, αλλά χωρίς να με ενθαρρύνουν ιδιαίτερα
- Αρκετά, αποδέχθηκαν και συμφώνησαν ότι ήταν μια σωστή απόφαση

- Πολύ, με στήριξαν και με ενθάρρυναν
- Τώρα συμφωνούν;* _1.Καθόλου 2.Λίγο 3.Αρκετά 4.Πολύ

1 2 3 4

Καθόλου Πολύ

Υπήρξε κάποια καθυστέρηση στην υλοποίηση της απόφασής σας , λόγω συναισθηματισμού προς τους γονείς σας;* _1.Καθόλου 2.Λίγο 3.Αρκετά 4.Πολύ

1 2 3 4

Καθόλου Πολύ

Ματαιώθηκαν ή καθυστέρησαν σχέδια που αφορούσαν στη δημιουργία δικής σας οικογένειας;* _

- Όχι, γιατί δεν υπήρχαν τέτοια σχέδια
- Όχι, δεν άλλαξε κάτι στα σχέδια.
- Όχι, γιατί είχα ήδη δημιουργήσει οικογένεια
- Ναι, ματαιώθηκαν οριστικά
- Ναι, καθυστέρησαν σημαντικά

ΜΕΡΟΣ 2: ΕΚΕΙ ΠΟΥ ΖΕΙΤΕ

Πόσα χρόνια ζείτε στο εξωτερικό;* _

Σε ποια χώρα ζείτε, σήμερα;* _

Έχετε ζήσει σε άλλη χώρα, εκτός από αυτήν που ζείτε σήμερα;* _

- Όχι
- Ναι, σε άλλη μία
- Ναι, σε περισσότερες.

Ασχολείστε με το αντικείμενο που σπουδάσατε;* _

- Ναι
- Όχι

Θεωρείτε ότι οι ευκαιρίες για επαγγελματική αποκατάσταση είναι, τελικά, περισσότερες από ότι στην Ελλάδα;* _

- Ναι
- Όχι

Έχετε βρει στην εργασία σας όσα επιθυμούσατε (αποδοχές, συνθήκες εργασίας, ευκαιρίες εξέλιξης κ.λ.π;)* _

- Ναι, σχεδόν όλα
- Αρκετά, αλλά όχι όσα φανταζόμουν
- Όχι, πολύ λίγα
- Όχι, καθόλου

Στη χώρα που ζείτε, θεωρείτε ότι τύχατε μεγαλύτερης αναγνώρισης από ότι στην Ελλάδα;* _

- Ναι, πολύ περισσότερο
- Ναι, είναι καλύτερα από την Ελλάδα
- Όχι, είναι το ίδιο με την Ελλάδα
- Καθόλου, είναι χειρότερα από ότι στην Ελλάδα

Το γεγονός ότι είστε μετανάστης, έπαιξε ή παίζει ρόλο στην επαγγελματική σας αποκατάσταση και εξέλιξη;* _

- Πολύ, υπάρχει πάντα επιφυλακτικότητα
- Αρκετά, δεν ξέρω αν θα παψει κάποτε
- Αρκετά στην αρχή, αλλά όχι πλέον
- Πολύ λίγο
- Καθόλου

Είστε ικανοποιημένοι από την, εκτός εργασίας, ποιότητα ζωής;* _1.Καθόλου 2.Λίγο 3.Αρκετά 4.Πολύ 5.Πάρα πολύ

1 2 3 4 5

Καθόλου Πάρα πολύ

Αντιμετωπίσατε ρατσισμό;* _1.Καθόλου 2.Λίγο 3.Αρκετά 4.Πολύ 5.Πάρα πολύ

1 2 3 4 5

Καθόλου Πάρα πολύ

Έχετε μετανιώσει που μεταναστεύσατε;* _1.Καθόλου 2.Λίγο 3.Αρκετά 4.Πολύ 5.Πάρα πολύ

1 2 3 4 5

Καθόλου Πάρα πολύ

Αν βελτιωνόταν η κατάσταση στη χώρα μας, θα επιστρέφατε;* _

- Ναι, αμέσως
- Ναι, αλλά όχι αμέσως
- Δεν, ξέρω.
- Όχι, δεν νομίζω ότι ποτέ θα επιστρέψω

ΜΕΡΟΣ 3. ΔΗΜΟΓΡΑΦΙΚΑ ΣΤΟΙΧΕΙΑ

3.Α. ΑΤΟΜΙΚΑ ΣΤΟΙΧΕΙΑ

Φύλο* _

- Άνδρας
- Γυναίκα

Επίπεδο μόρφωσης;* _

- Πρωτοβάθμια
- Δευτεροβάθμια
- Τριτοβάθμια
- Μεταπτυχιακά

Από τί περιοχή κατάγεστε;* _

- Αστική
- Ημιαστική

- Επαρχία

Οικογενειακή κατάσταση:* _

- Ζω μόνος/η
- Συμβιώνω
- Έχω οικογένεια

3.Β. ΣΤΟΙΧΕΙΑ ΜΗΤΕΡΑΣ

Επίπεδο μόρφωσης:* _

- Πρωτοβάθμια
- Δευτεροβάθμια
- Τριτοβάθμια
- Μεταπτυχιακά

Απασχόληση:* _

- Εργαζόμενη
- Άνεργη
- Δεν εργάστηκε ποτέ

Μηνιαίο εισόδημα:* _

- 0-700
- 701-1300
- 1301<

Σε τι περιοχή μεγάλωσε;* _

- Αστική
- Ημιαστική
- Επαρχία

Υπήρχαν στο οικογενειακό της περιβάλλον μετανάστες;* _

- Ναι, αρκετοί
- Ναι, λίγοι
- Όχι, καθόλου.

3.Γ. ΣΤΟΙΧΕΙΑ ΠΑΤΕΡΑ

Επίπεδο μόρφωσης:* _

- Πρωτοβάθμια
- Δευτεροβάθμια
- Τριτοβάθμια
- Μεταπτυχιακά

Απασχόληση:

- Εργαζόμενος
- Άνεργος

Μηνιαίο εισόδημα:* _

- 0-700
- 701-1300
- 1301<

Σε τι περιοχή μεγάλωσε;* _

- Αστική
- Ημιαστική
- Επαρχία

Υπήρχαν στο οικογενειακό του περιβάλλον μετανάστες;* _

- Ναι, αρκετοί
- Ναι, λίγοι
- Όχι, καθόλου.

ΣΥΜΠΕΡΑΣΜΑΤΑ

Μελετώντας το «φαινόμενο» της μετανάστευσης καταλήξαμε ότι στο πέρασμα των χρόνων όλης της ιστορίας οι λόγοι, οι αιτίες και τα κίνητρα παραμένουν ίδια. Οικονομικοί, πολιτικοί, κοινωνικοί αλλά και πολιτιστικοί είναι οι λόγοι που οδηγούν τους ανθρώπους να μεταναστεύσουν.

Παράλληλα με την έρευνα είχαμε κάποιες συζητήσεις μέσω ιντερνέτ με Έλληνες μετανάστες, γνωστούς αλλά και αγνώστους που κάποιοι οικιοθελώς στείλανε μήνυμα είτε για κάποιες παρατηρήσεις δικές τους ή ακόμη κάποιες διορθώσεις που χρειαζόταν το ερωτηματολόγιο. Παρακάτω θα αναφέρουμε κάποια λόγια μιας κοπέλας 24 ετών που ζει έξω τα τελευταία 2 χρόνια και θεωρήσαμε πολύ ενδιαφέρουσα την άποψη της και, δοθείσης ευκαιρίας, τη συμπεριλάβαμε στην εργασία.

«Κάποιοι λένε ότι αυτοί που φεύγουν είναι οι δειλοί, οι προδότες, αυτοί που δεν έχουν όρεξη να 'πολεμήσουν' για την Ελλάδα. Ότι δεν πρέπει να αφήσουμε αυτούς τους λίγους να μας διώξουν. Άλλοι πάλι λένε πως, εδώ δεν τους θέλουν, πως τους διώχνουν. Ότι δεν θέλουν πια να μείνουν εδώ για πολλούς λόγους. Ότι η Ελλάδα είναι αυτή που τους διώχνει. Τι ισχύει όμως από τα δύο;

Να μείνουν εδώ και να παλέψουν για την αξία τους; Ή να φύγουν και να βρουν μια χώρα που να εκτιμήσει αυτήν την αξία; »

Μία ακόμη παρατήρηση που οφείλουμε να αναγνωρίσουμε και να αναφέρουμε, αν και είναι γνωστό, ότι οι Έλληνες μετανάστες ακόμη και σήμερα δραστηριοποιούνται με όποιον τρόπο μπορούνε για να είναι ενωμένοι. Παλαιότερα ήταν ο μόνος κρίκος και η μόνη τους διασκέδαση το να οργανώνονται σε συλλόγους. Πρέπει να ομολογήσουμε ότι, αν στο εσωτερικό της χώρας προκαλεί ιδιαίτερη εντύπωση σήμερα η πολιτιστική έκρηξη μικρών και μεγάλων σωματειακών οργανώσεων, που οργανώνουν τακτικότερα σωρεία εκδηλώσεων για την ιστορία και τον πολιτισμό, είναι αυτονόητο ότι οι τοπικές κοινωνίες του εξωτερικού εντυπωσιάζονται πολύ περισσότερο από ανάλογες δραστηριότητες του οργανωμένου απόδημου ελληνισμού. Και τούτο, διότι τους δίνεται η ευκαιρία να χαρούν κάτι διαφορετικό από τη δική τους κουλτούρα.

Και είναι σίγουρο ότι αυτός ο αρχικός εντυπωσιασμός μετεξελίσσεται, στη συνέχεια, σε θαυμασμό, αποδοχή και αναγνώριση. Με αυτή την έννοια, ο οργανωμένος απόδημος ελληνισμός ανεβαίνει στην αίσθηση του ουσιαστικού πρεσβευτή της Ελλάδας στις χώρες του εξωτερικού, όπου αναδεικνύεται και προβάλλει την ελληνική ταυτότητα και κουλτούρα.

Η κάθε μία από τις οργανώσεις αυτές, οποιασδήποτε μορφής, ορθώνεται μέσα στο αλλόφυλο, αλλόγλωσσο και, εν πολλοίς, αλλόθρησκο περιβάλλον, ως άλλη μία Ελλάδα, ίσως μικρή στην ποσοτική της διάσταση, όμως σεβαστή στο ποιοτικό της μεγαλείο.

Επίσης, πρέπει να σημειώσουμε ότι οι ανά τον κόσμο Έλληνες της Διασποράς ανέρχονται σε, περίπου, 7.000.000 (εφτά εκατομμύρια) άτομα. Είναι αυτονόητο ότι στον αριθμό αυτό δεν περιλαμβάνονται οι κρυφοί χριστιανοί, ούτε και τα άτομα διαφόρων χωρών, τα οποία, μπορεί να αισθάνονται Έλληνες, ωστόσο, από την τοπική ή διεθνή νομοθεσία, αδυνατούν να φέρουν αυτή την ιδιότητα (οι Έλληνες των Βαλκανίων, οι Γραικάνοι της Ιταλίας κ. ά.).

Το πληθυσμιακό αυτό μέγεθος των 7.000.000 Ελλήνων, έξω από τα σύνορα, δικαιούται να καυχάται ότι ανέβηκε στην υπέρβαση της δημιουργίας και της προσφοράς:

- με τις 3.700 ομογενειακές οργανώσεις (κοινότητες, εθνικοτοπικές, μορφωτικές, αθλητικές κ. ά. Οργανώσεις)
- με τα 448 Τμήματα Ελληνικών Σπουδών σε Πανεπιστήμια των χωρών υποδοχής (204 Τμήματα Νεοελλην. Σπουδών και 244 Αρχαίων Ελληνικών)
- με τα 305 Μέσα μαζικής Επικοινωνίας (εφημερίδες, ρ/φ, τηλεόραση)
- με τις ορθόδοξες εκκλησίες, το κοινωνικό, φιλανθρωπικό και εκπαιδευτικό τους έργο, υπό την πνευματική εποπτεία του Οικουμενικού Πατριαρχείου Κωνσταντινουπόλεως, αλλά και των Πατριαρχείων Ιεροσολύμων και Αλεξανδρείας
- με τα ελλαδικά, κοινοτικά και εκκλησιαστικά σχολεία
- με τα πνευματικά Ιδρύματα που ίδρυσαν οι ίδιοι οι απόδημοι Έλληνες
- με το επιστημονικό και εμπορικό/οικονομικό δυναμικό που διαθέτουν

- με την πολιτική καταξίωση στον πολιτικό στίβο των χωρών υποδοχής
- με την καταξίωση στην ευρύτερη τοπική κοινωνία

Θα παραθέσουμε, μόνο, τον πίνακα των πανεπιστημιακών Τμημάτων, επειδή έχουν ιδιαίτερη σημασία.

ΧΩΡΕΣ	ΤΜΗΜΑΤΑ ΝΕΟΕΛΛΗΝΙΚΩΝ ΣΠΟΥΔΩΝ	ΤΜΗΜΑΤΑ ΑΡΧΑΙΟΕΛΛΗΝΙΚΩΝ ΣΠΟΥΔΩΝ
Η.Π.Α.	59	58
ΚΑΝΑΔΑΣ	4	23
ΛΑΤ. ΑΜΕΡΙΚΗ	6	4
ΑΣΙΑ	2	19
ΑΦΡΙΚΗ	6	15
ΕΥΡΩΠΗ	107	118
ΑΥΣΤΡΑΛΙΑ	20	7
ΣΥΝΟΛΟ	204	244
ΓΕΝ. ΣΥΝΟΛΟ	448	

(ΠΗΓΕΣ: 1) Υπουργείο Μακεδονίας-Θράκης και Εθνικό Κέντρο Χαρτών και Χαρτογραφικής Κληρονομιάς/ΕΘΝΙΚΗ ΧΑΡΤΟΘΗΚΗ, *Διασπορά Ελλήνων*, CD ROM, 2) Γρηγόρη Νιώτη, *Ο ΕΛΛΗΝΙΣΜΟΣ ΣΤΟΝ ΠΑΓΚΟΣΜΙΟ ΧΩΡΟ. ΠΡΟΤΑΣΕΙΣ ΣΤΡΑΤΗΓΙΚΗΣ*, Θεσ/νίκη, 1999, 3) Λ. Μ. Μουσούρου, *Μετανάστευση και μεταναστευτική πολιτική στην Ελλάδα και την Ευρώπη*, Αθήνα, GUTENBERG, 1991, 4) Γ.Γ.Α.Ε. Υπουργείου Εξωτερικών).

Τελειώνοντας θα θέλαμε να πούμε ένα μεγάλο μπράβο σε όλους αυτούς τους μετανάστες που όχι μόνο κράτησαν την Ελλάδα μέσα τους αλλά φρόντισαν να την μάθουν κι άλλοι. Συγχαρητήρια που, μιλώντας για την μεταπολεμική περίοδο, ενώ δεν είχαν καμία ουσιαστική βοήθεια από τους ελληνικούς φορείς, οι ίδιοι μετανάστες μόνο καλό πρόσφεραν οικονομικά με τα εμβάσματα που στέλνανε στην Ελλάδα.

ΒΙΒΛΙΟΓΡΑΦΙΑ

Βιβλία:

1. Καλοφωλιάς, Π. Κωνσταντίνος., (2011). *Μεταναστευτικό Ζήτημα στη Μεσόγειο (Ισπανία - Ιταλία - Ελλάδα)*. Αθήνα: Μιχάλη Σιδέρη.
2. Κασιμάτη, Κούλα., Ph.D. Κοινωνιολόγου, (1984). *Μετανάστευση – Παλιννόστηση, Η προβληματική της δεύτερης γενιάς*. Αθήνα: Εθνικό Κέντρο Κοινωνικών Ερευνών.
3. Ναξάκης, Χαρίλαος & Χλέτσος, Μιχάλης., (2001). *Μετανάστες και μετανάστευση, Οικονομικές, πολιτικές και κοινωνικές πτυχές*, Σειρά: Πολιτικές - Κοινωνικές Επιστήμες, Επιστήμη και Κοινωνία. Αθήνα: Πατάκης.
4. Νιώτης, Γρηγόρης., (1999). *Ο Ελληνισμός στον παγκόσμιο χώρο. Προτάσεις στρατηγικής II*. Θεσσαλονίκη.
5. Πελαγίδης, Ευστάθιος., (2006). *Ο Ελληνισμός της Διασποράς: Ο Θαυμαστός Καινούργιος Κόσμος*. Θεσσαλονίκη: Αφοί Κυριακίδη
6. Πετρόχειλος Γιώργος ., (1985). *Η Ελληνική Διασπορά στη Δυτική Ευρώπη*, Αθήνα: ΕΚΔΟΣΕΙΣ Σ. Δ. Βασιλόπουλος.
7. Ρομπόλης, Γ. Σάββας., (2007). *Η Μετανάστευση από και προς την Ελλάδα, Απολογισμοί και προοπτικές*. Πρώτη έκδοση. Θεσσαλονίκη: ΕΠΙΚΕΝΤΡΟ Α.Ε.
8. ΙΜΕΠΟ, ΙΝΣΤΙΤΟΥΤΟ ΜΕΤΑΝΑΣΤΕΥΤΙΚΗΣ ΠΟΛΙΤΙΚΗΣ. Οικονομικές διαστάσεις της μετανάστευσης. Επιπτώσεις στον αγροτικό τομέα. Ομάδα έργου Χλέτσος, Μ., Κόλλιας, Χ., Συρακούλης, Χ., Παλαιολόγου, Σ. (2005). Αθήνα
9. ΕΓΚΥΚΛΟΠΑΙΔΕΙΑ ΠΑΠΥΡΟΣ ΛΑΡΟΥΣ ΜΠΡΙΤΑΝΙΚΑ

Ηλεκτρονικές πηγές:

1. <http://el.wikipedia.org>
2. <http://wwk.kathimerini.gr/kath/7days/1998/12/13121998.pdf>
3. <http://notaries.com/2013/11/21/EUROSTAT-immigration/>
4. http://pressarismenos.blogspot.com/2013/07/blog-post_15.html#ixzz3487vTCvA
5. <http://epp.eurostat.ec.europa.eu/>
6. http://epp.eurostat.ec.europa.eu/statistics_explained/index.php/Migration_and_migrant_population_statistics/el#.
7. <http://www.livepedia.gr/>
8. <http://el.wikipedia.org/wiki>
9. <http://www.newsbeast.gr/financial/arthro/545071/mikros-o-arithmos-ton-ellinon-oikonomikon-metanaston-leei-o-oosa/>
10. <http://dimitriskazakis.blogspot.gr/2013/11/80000.html>
11. <http://www.kethea.gr>