

ΑΛΕΞΑΝΔΡΕΙΟ ΤΕΧΝΟΛΟΓΙΚΟ ΕΚΠΑΙΔΕΥΤΙΚΟ
ΙΔΡΥΜΑ ΘΕΣΣΑΛΟΝΙΚΗΣ
ΤΜΗΜΑ ΕΜΠΟΡΙΑΣ ΚΑΙ ΔΙΑΦΗΜΙΣΗΣ

ΠΤΥΧΙΑΚΗ ΕΡΓΑΣΙΑ

Η ΟΙΚΟΝΟΜΙΚΗ ΚΡΙΣΗ ΣΤΟΝ ΤΟΥΡΙΣΜΟ

ΖΙΜΠΙΔΟΥ ΙΣΙΔΩΡΑ
ΣΟΛΚΙΔΗΣ ΑΛΕΞΑΝΔΡΟΣ

ΚΑΘΗΓΗΤΗΣ: κ.ΚΟΤΖΑΙΒΑΖΟΓΛΟΥ ΙΟΡΔΑΝΗΣ

ΘΕΣΣΑΛΟΝΙΚΗ
2009

Εισαγωγή

Η παγκόσμια οικονομική ύφεση του 2008, η οποία συνεχίζεται με μεγαλύτερη ένταση το 2009, είναι το αποτέλεσμα που προκλήθηκε από τη διεθνή χρηματοπιστωτική κρίση του 2007 σε τομείς της πραγματικής οικονομίας της διεθνούς κοινότητας. Σημαντικοί κλάδοι της οικονομίας επλήγησαν, όπως:

ο τραπεζικός,

ο ασφαλιστικός,

ο κτηματομεσιτικός,

οι αυτοκινητοβιομηχανίες,

το εμπόριο και άλλοι,

με άμεσα αποτελέσματα

στα οικονομικά μεγέθη των οικονομιών, όπως αύξηση της ανεργίας, νέες πληθωριστικές πιέσεις, υποτίμηση νομισμάτων κ.ά.





ΟΡΙΣΜΟΣ ΤΟΥ ΤΟΥΡΙΣΜΟΥ

«Είναι μια δραστηριότητα ευκαιρίας η οποία συνίσταται στο να ταξιδεύει κάποιος μακριά από τον τόπο της μόνιμης κατοικίας του, για διασκέδαση, για ανάπαυση, για πλουτισμό της πείρας του, για ανύψωση του μορφωτικού του επιπέδου από την παρουσία νέων μορφών της ανθρώπινης δράσης και από τις εικόνες μιας άγνωστης φύσης». *Medecin*

Οι στόχοι του Ελληνικού Τουρισμού



- ❑ Η διαφοροποίηση και αναβάθμιση της τουριστικής προσφοράς και ζήτησης.
- ❑ Η αύξηση του ανταγωνιστικού πλεονεκτήματος του ελληνικού τουριστικού προϊόντος.
- ❑ Η βελτίωση των υπηρεσιών που παρέχονται από τον δημόσιο και ιδιωτικό τομέα της οικονομίας.
- ❑ Η αποτελεσματική αντιμετώπιση των υπάρχοντων προβλημάτων.
- ❑ Η αύξηση της παραγωγικότητας και του αποκτηθέντος κέρδους σε σχέση προς το κεφάλαιο που επενδύθηκε για την πραγματοποίησή του (απόδοση επένδυσης).
- ❑ Η μελλοντική ανάπτυξη της τουριστικής βιομηχανίας, ώστε να είναι ανταγωνιστική.
- ❑ Η παροχή και διατήρηση υψηλού επιπέδου προδιαγραφών στις υπηρεσίες.

Το image της χώρας που έχει διαμορφωθεί στις ξένες αγορές ταυτίζεται με το περίφημο σλόγκαν των τεσσάρων S (Sun, Sand, Sea, Sex).

Συγκριτικά πλεονεκτήματα και μειονεκτήματα του ελληνικού τουρισμού

ΠΛΕΟΝΕΚΤΗΜΑΤΑ	ΜΕΙΟΝΕΚΤΗΜΑΤΑ
➤ Σημαντικός τουριστικός προορισμός παγκοσμίως.	➤ Ελλείψεις σε κοινωνικές υποδομές, εξοπλισμό και συναφές υπηρεσίες.
➤ Πολύ σημαντικοί ιστορικοί και πολιτιστικοί πόροι.	➤ Αδυναμίες οργάνωσης και λειτουργίας επιμέρους τουριστικών κλάδων που οδηγούν σε χαμηλής ποιότητας τουριστικό προϊόν.
➤ Αφθονία και ποικιλομορφία φυσικών πόρων.	➤ Περιορισμένη διεύρυνση τουριστικού προϊόντος σε νέες κατηγορίες και νέες αγορές.
➤ Ευρύτατη παραγωγή προϊόντων πρωτογενούς και δευτερογενούς τομέα στο πλαίσιο των τελευταίων τάσεων διατροφής.	➤ Περιορισμένη διεύρυνση τουριστικής περιόδου.
➤ Δημιουργία τα τελευταία χρόνια σημαντικών επιχειρήσεων όλων των κλάδων για προσέλκυση ειδικού τουρισμού, αναβάθμιση και εκσυγχρονισμός μονάδων.	➤ Χαμηλή ημερήσια δαπάνη και μικρή διάρκεια παραμονής εισερχόμενου τουρισμού.
➤ Τέλεση Ολυμπιακών Αγώνων στην Αθήνα το 2004 και Πολιτιστική Ολυμπιάδα.	➤ Χαμηλή ανταγωνιστικότητα τουριστικού προϊόντος.
	➤ Εξάρτηση από μεγάλα πρακτορεία διεθνούς τουρισμού.
	➤ Έλλειψη κατάλληλα εκπαιδευμένου ανθρώπινου δυναμικού τόσο σε μέγεθος όσο και σε σύνθεση.
	➤ Άνιση ανάπτυξη μεταξύ Περιφερειών της χώρας.
	➤ Ανεπάρκεια κεφαλαίων οργάνωσης και διαχείρισης και εκμετάλλευσης ευκαιριών νέων τεχνολογιών.

Το κραχ του 2008

Από τη δεκαετία 1930 και μετά, κάθε φορά που ο κόσμος έφθανε στο χείλος της οικονομικής καταστροφής οι αρμόδιες Αρχές επενέβαιναν για να τον σώσουν.

Στις 15 Σεπτεμβρίου του 2008 επετράπη στη Lehman Brothers να καταρρεύσει. Μέσα σε λίγες ημέρες, το σύνολο του χρηματοπιστωτικού συστήματος υπέστη το αντίστοιχο της καρδιακής ανακοπής και χρειάστηκε να τεθεί σε μηχανική υποστήριξη.

Οι επιπτώσεις για την παγκόσμια οικονομία ήταν ανάλογη της κατάρρευσης του τραπεζικού συστήματος κατά τη διάρκεια της Μεγάλης Ύφεσης, παρ' ότι το εύρος των επιπτώσεων δεν έχει γίνει ακόμη αισθητό.

Τα συμπτώματα της Χρηματοπιστωτικής Κρίσης του 2008



- ❑ Απώλεια της εμπιστοσύνης των επενδυτών στην αξία των υποθηκευμένων δανείων στις ΗΠΑ,
- ❑ Κρίση ρευστότητας,
- ❑ Σημαντική εισροή κεφαλαίων στις χρηματοπιστωτικές αγορές,
- ❑ Εμβάθυνση της κρίσης σε όλες τις χρηματιστηριακές αγορές παγκοσμίως με την είσοδό τους σε μια περίοδο υψηλής μεταβλητότητας,
- ❑ Πτωχεύσεις τραπεζικών και ασφαλιστικών εταιριών αποτέλεσαν το έναυσμα για την οικονομική κρίση,
- ❑ Πτωχεύσεις μεγάλου αριθμού επιχειρήσεων,
- ❑ Κρίση εμπιστοσύνης γεγονός που έκανε τις τράπεζες να διστάζουν να δανείζουν χρήματα μεταξύ τους, αλλά και σε οποιονδήποτε άλλο,

Συνέχεια...

- ❑ Τα απλήρωτα δάνεια ανάγκασαν τις τράπεζες να αναγνωρίσουν τεράστια ποσά ανείσπρακτων οφειλών,
- ❑ Αστάθεια της αγοράς, λόγω του ότι "στέρεψε" η ροή του χρήματος,
- ❑ Παράγοντες, όπως οι φθηνές πιστώσεις, καθιστούσαν πολύ εύκολο για τους ανθρώπους να αγοράζουν σπίτια ή να κάνουν άλλες επενδύσεις που βασίζονται σε καθαρή κερδοσκοπία,
- ❑ Υπερπροσφορά κατοικιών στην αγορά, η οποία συμπίεσε τις τιμές κατοικίας και επιβραδύνθηκε η ανάπτυξη της οικοδομικής δραστηριότητας, αφήνοντας χιλιάδες εργαζόμενους στον οικοδομικό τομέα άνεργους.

ΠΑΓΚΟΣΜΙΑ ΟΙΚΟΝΟΜΙΚΗ ΚΡΙΣΗ ΚΑΙ ΠΑΓΚΟΣΜΙΟΣ ΤΟΥΡΙΣΜΟΣ

Η συγκεκριμένη κρίση διαφέρει από προηγούμενες στο γεγονός ότι ο τουρίστας σήμερα αντιμετωπίζει οικονομικό πρόβλημα για να χρηματοδοτήσει τις διακοπές του.

Μειώνεται η απόσταση του προορισμού από τον τόπο μόνιμης κατοικίας και της διάρκειας του ταξιδιού και αναδεικνύονται προορισμοί με καλή σχέση ποιότητας – τιμής.

Προτείνεται:

- ✓ η εισαγωγή του τουρισμού στα κυβερνητικά πακέτα κινήτρων,
- ✓ η αναστολή πληρωμής των φόρων,
- ✓ η στενή συνεργασία του ιδιωτικού και του δημόσιου τομέα,
- ✓ η οικονομική στήριξη του κλάδου από την τραπεζική και την οικονομική κοινότητα γενικότερα,
- ✓ η συνεχής στατιστική παρακολούθησης των μεγεθών που περιγράφουν τον κλάδο,
- ✓ η ύπαρξη εντατικής και στοχευμένης διαφήμισης,
- ✓ η αύξηση της ποιότητας του προϊόντος με την εισαγωγή νέων τεχνολογιών στον κλάδο και
- ✓ η εισαγωγή καινοτόμων μεθόδων για την ενίσχυση του branding.

ΠΑΓΚΟΣΜΙΑ ΟΙΚΟΝΟΜΙΚΗ ΚΡΙΣΗ ΚΑΙ ΕΛΛΗΝΙΚΟΣ ΤΟΥΡΙΣΜΟΣ

❑ Κατά το 2009 ο ελληνικός τουρισμός θα βρεθεί υπό το καθεστώς της διεθνούς οικονομικής ύφεσης και ισχυρού ανταγωνισμού.

❑ Θα έχει να αντιμετωπίσει τη μεταστροφή στην καταναλωτική συμπεριφορά και τις επιλογές των Ευρωπαίων τουριστών υπέρ του εσωτερικού τουρισμού, των κοντινών εξωχώριων προορισμών και κυρίως των τουριστικών αγορών χαμηλού κόστους, της κάμψης της υπερτιμημένης αγοράς ακινήτων και της ανασφάλειας στην αγορά εργασίας (απολύσεις, μείωση πραγματικών μισθών), που συμπιέζουν το διαθέσιμο εισόδημα των εν δυνάμει τουριστών.

❑ Ειδικά για τον εσωτερικό τουρισμό, θα επηρεαστεί άμεσα και έμμεσα από τη διεθνή οικονομική κρίση: άμεσα εξαιτίας της μείωσης του εισοδήματος των Ελλήνων, αλλά και των περιορισμένων κεφαλαίων που θα μπορέσουν να έχουν υπό τη μορφή δανείου και έμμεσα λόγω της μείωσης των εισοδημάτων εκείνων που συνδέονται άμεσα ή έμμεσα με τον τουριστικό κλάδο.

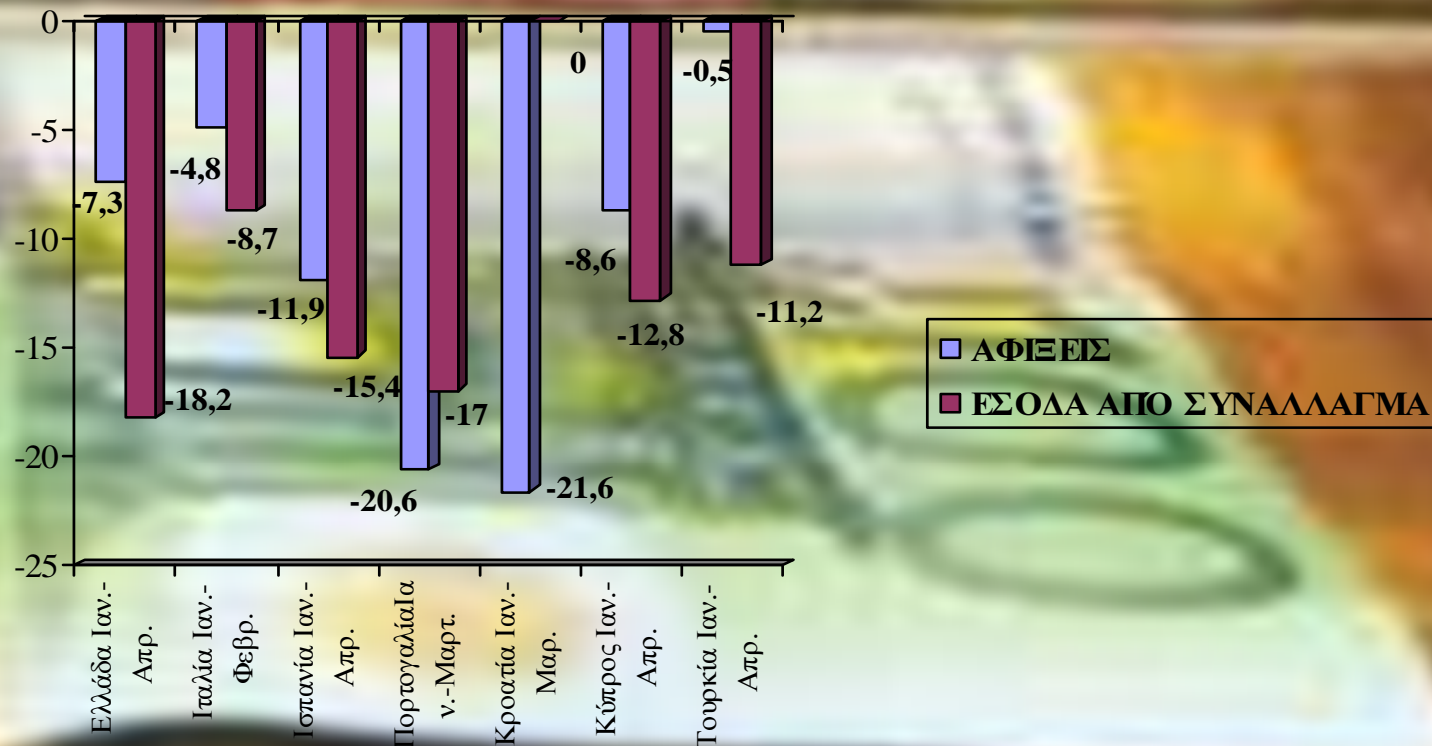


Προτείνεται:

- η διεύρυνση των προγραμμάτων επαγγελματικής κατάρτισης,
- η μείωση των τελών αεροδρομίων,
- η μείωση του κόστους της ακτοπλοΐας,
- η μείωση του συντελεστή Φ.Π.Α.,
- η αξιοποίηση των κεφαλαίων της Ευρωπαϊκής Τράπεζας Επενδυτών για τις ΜΜΕ,
- η ενίσχυση των προγραμμάτων κοινωνικού τουρισμού,
- η μείωση των φορολογικών επιβαρύνσεων στις μεταφορές, κ.ά.

ΕΠΙΠΤΩΣΗ ΤΗΣ ΚΡΙΣΗΣ ΣΤΙΣ ΤΟΥΡΙΣΤΙΚΕΣ ΕΙΣΠΡΑΞΕΙΣ

Σε επίπεδο τουριστικών εσόδων (στοιχεία α' τριμήνου), τη μεγαλύτερη μείωση είχε η Ελλάδα (-18,2%) και ακολουθούν η Πορτογαλία (-17%), η Ισπανία (-15,4%), η Κύπρος (-13%) και η Τουρκία (-11%).



ΕΠΙΠΤΩΣΕΙΣ ΣΤΙΣ ΠΤΗΣΕΙΣ ΕΣΩΤΕΡΙΚΟΥ ΚΑΙ ΕΞΩΤΕΡΙΚΟΥ

Το **Ηράκλειο Κρήτης**, το δεύτερο μεγαλύτερο αεροδρόμιο της χώρας από πλευράς επιβατικής κίνησης, εμφάνισε στην περίοδο Ιουνίου-Ιουλίου πτώση που άγγιξε το 11%, ενώ από την αρχή του χρόνου μετρά απώλειες 10%.

Το «**Μακεδονία**» της **Θεσσαλονίκης** δεν διαχωρίζει τους επιβάτες με βάση την προέλευσή τους, αν έρχονται δηλαδή από το εξωτερικό ή από κάποια άλλη πόλη της Ελλάδας. Ως εκ τούτου, τα στοιχεία είναι συγκεντρωτικά για το αεροδρόμιο της συμπρωτεύουσας και καταγράφουν πτώση 8% από την αρχή του χρόνου και 9% στους δύο πρώτους καλοκαιρινούς μήνες.



Το «**Ελευθέριος Βενιζέλος**» της **Αθήνας** καταγράφει απώλειες 7% στο επτάμηνο του τρέχοντος έτους, ενώ για την περίοδο Ιουνίου-Ιουλίου διαφαίνεται ότι μετά βίας θα κατορθώσει να παραμείνει σε θετικό πρόσημο.

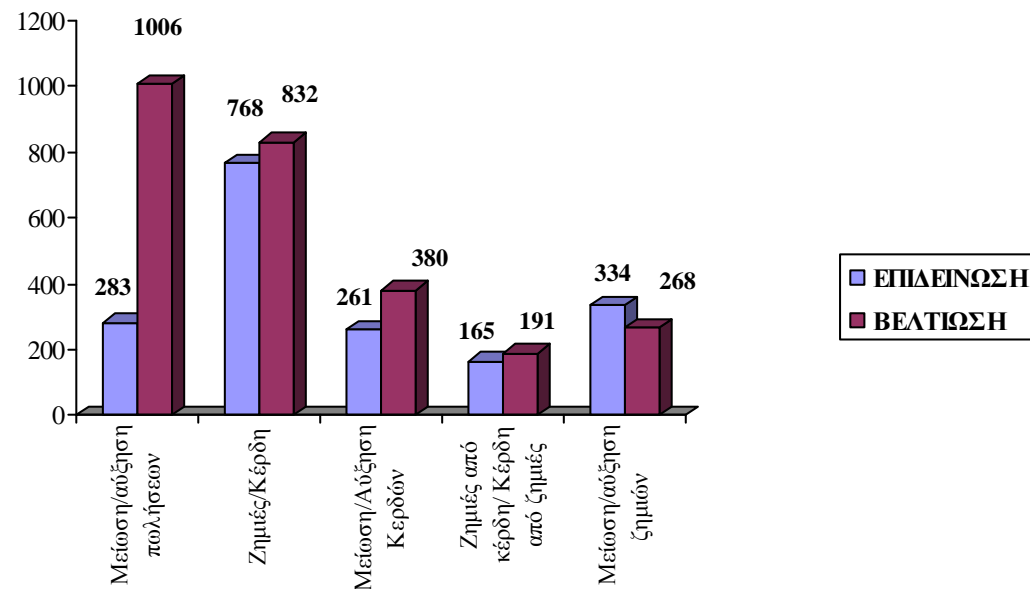
Όλα τα **περιφερειακά αεροδρόμια** εμφανίζουν πτώση που φτάνει έως το 26% για τη Χίο και το 23,5% για την Κεφαλονιά. Δημοφιλείς προορισμοί όπως η Σαντορίνη, η Κέρκυρα και η Κως βρίσκονται επίσης αντιμέτωποι με την ύφεση και το να περιμένει κανείς ανάκαμψη στους μήνες που απομένουν έως το τέλος της χρονιάς αποτελεί, τελικά, χάσιμο χρόνου.

Περισσότερο "**ανθεκτικοί**" προορισμοί αποδεικνύονται η Ρόδος, η Σκιάθος και η Ζάκυνθος, με υποχώρηση των αφίξεων κατά 3% για τα δύο πρώτα νησιά και 5,5% για το τελευταίο. Περισσότερο πλήττονται Χίος (-26,3%), Κεφαλονιά (-23,6%), Σάμος (-14,1%) και Χανιά (-13,4%). Υποχώρηση κατά 20% παρουσιάζει η άφιξη Ρώσων τουριστών στη Χαλκιδική, ενώ κατά 50% και 35% έχουν μειωθεί αντίστοιχα οι αφίξεις Γερμανών και Βρετανών στο Ηράκλειο.

ΕΠΙΠΤΩΣΕΙΣ ΣΤΙΣ ΔΙΑΝΥΚΤΕΡΕΥΣΕΙΣ

Η πορεία του κλάδου ξενοδοχειακών επιχειρήσεων

Κατά τον Ιούλιο και
Αύγουστο του 2009
η μείωση των
διανυκτερεύσεων των
Ελλήνων κυμαίνεται
μεταξύ 15-20%,
σύμφωνα με μελέτη
του Ινστιτούτου
Τουριστικών
Ερευνών και
Προβλέψεων.



ΕΠΙΠΤΩΣΕΙΣ ΣΤΟ ΣΥΝΕΔΡΙΑΚΟ ΤΟΥΡΙΣΜΟ

Η οικονομική κρίση επέφερε επιπτώσεις και στον συνεδριακό τουρισμό. Οι εταιρικές εκδηλώσεις φάνηκαν να περιορίζονται, μειώνεται η διάρκεια των συνεδρίων, περιορίζονται τα workshops και οι δεξιώσεις και περιορίζεται ο αριθμός των συμμετεχόντων.

ΕΠΙΠΤΩΣΕΙΣ ΣΤΑ ΕΠΑΓΓΕΛΜΑΤΙΚΑ ΤΑΞΙΔΙΑ

Σε εποχή λιτότητας εισέρχεται και ο επαγγελματικός τουρισμός λόγω της οικονομικής κρίσης καθώς το 2009 τα επιχειρηματικά ταξίδια που θα πραγματοποιούν τα στελέχη θα είναι λιγότερα, μικρότερης διάρκειας και φθηνότερα.

ΟΙΚΟΝΟΜΙΚΗ ΥΦΕΣΗ ΚΑΙ ΣΤΗ ΝΑΥΤΙΛΙΑ

Η οικονομική κρίση έχει αγγίξει και τον τομέα της ναυτιλίας. Η οικονομική ύφεση έχει προκαλέσει αναδουλειές στις θάλασσες και αναπόφευκτα δεκάδες караβιά οδεύουν προς παροπλισμό.

ΕΠΙΠΤΩΣΕΙΣ ΣΤΙΣ ΤΟΥΡΙΣΤΙΚΕΣ ΘΕΣΕΙΣ ΕΡΓΑΣΙΑΣ

Μόνο κατά τη φετινή τουριστική χρονιά υπολογίζεται ότι χάθηκαν περισσότερες από 19.000 θέσεις απασχόλησης στα ξενοδοχεία.

Ανάλογες είναι και οι επιπτώσεις που επήλθαν και στο επάγγελμα των ξεναγών καθώς το 2009 στον κλάδο καταγράφεται ανεργία που αγγίζει τα ποσοστά της χρονιάς του Πολέμου στον Κόλπο.

ΕΠΙΠΤΩΣΕΙΣ ΣΤΟΝ ΤΟΥΡΙΣΜΟ ΛΟΓΩ ΤΟΥ ΙΟΥ ΤΗΣ ΓΡΙΠΗΣ

Για ολόκληρο το 2009, ο Παγκόσμιος Οργανισμός Τουρισμού εκτιμά ότι ο τουρισμός σε διεθνή κλίμακα θα παρουσιάσει μείωση μεταξύ 4% και 6% και επισημαίνει ως πρόσθετο παράγοντα αβεβαιότητας, μετά την τρέχουσα οικονομική κρίση, τις ανησυχίες για εξάπλωση του νέου ιού της γρίπης.

ΕΠΙΠΤΩΣΕΙΣ ΣΤΑ ΤΑΞΙΔΙΑ ΠΟΛΥΤΕΛΕΙΑΣ

Τα ταξίδια πολυτελείας αντέχουν στην οικονομική κρίση. Σύμφωνα με έρευνα εταιρείας Metrix, η οικονομική κατάσταση παγκοσμίως δεν έχει ασκήσει καμία επίδραση στην πρόθεση των πελατών να ταξιδέψουν το 2009.

Τα πέντε πιο σημαντικά συμπεράσματα της έρευνας καταλήγουν στα εξής:

1. Τα εταιρικά ταξίδια θα πληγούν, καθώς οι εταιρείες μειώνουν τις δαπάνες των ταξιδιών.
 2. Η κρίση στα ταξίδια δεν είναι ίδια σε όλες τις αγορές.
 3. Η χρήση του Διαδικτύου αυξάνεται γρηγορότερα μεταξύ των πελατών σε ξενοδοχεία πολυτελείας.
 4. Οι ταξιδιώτες πολυτελείας αλλάζουν. Απαιτούν να τους καλομαθαίνουν λιγότερο και να τους ψυχαγωγούν περισσότερο.
 5. Τα ξενοδοχεία προστατεύουν την εμπειρία φιλοξενουμένων.
-

Μέτρα στήριξης του ελληνικού τουρισμού

Μεταξύ των μέτρων που εξήγγειλε ο Πρωθυπουργός για την έξοδο του τουρισμού από την κρίση είναι:

1. Αυξάνονται οι δαπάνες για προβολή της χώρας, κατά 50%, με στόχο τη συγκράτηση του αριθμού των επισκεπτών.
2. Μειώνεται το Ενιαίο Τέλος Ακινήτων (ΕΤΑΚ), για τα έτη 2009 και 2010.
3. Αναστέλλεται για ένα έτος η καταβολή εισφοράς του Ν. 128/75 για το σύνολο των δανείων των τουριστικών επιχειρήσεων προς τις Τράπεζες.
4. Υλοποιείται άμεσα και δυναμικά το Εθνικό Στρατηγικό Πλαίσιο Αναφοράς 2007-2013, μέσω του οποίου χρηματοδοτούνται δράσεις τουριστικών υποδομών, υπηρεσιών και Επιχειρήσεων.
5. Μειώνεται το τέλος διαμονής παρεπιδημούντων για την Αυτοδιοίκηση, από το 2%, σε 0,5%.
6. Λαμβάνεται μέριμνα για άμεση επιστροφή από τις ΔΟΥ του οφειλόμενου ΦΠΑ.
7. Μέσω του Ταμείου Εγγυοδοσίας Μικρών και Πολύ Μικρών Επιχειρήσεων, παρέχεται κεφάλαιο κίνησης, με πλήρη επιδότηση των τόκων, μέχρι του ποσού των 350 χιλ. Ευρώ.
8. Μετατρέπεται το εποχικό επίδομα ανεργίας σε επίδομα εργασίας.
9. Αυξάνεται κατά 21% για το 2009 ο αριθμός των εισιτηρίων για τον Κοινωνικό Τουρισμό, που οργανώνει η Εργατική Εστία.
10. Λειτουργεί πρόγραμμα κατάρτισης με θεωρητική και πρακτική άσκηση και υποχρέωση των επιχειρήσεων που μετέχουν να απορροφήσουν 30% όσων καταρτίζονται.

ΜΕΤΡΑ ΚΑΤΑ ΤΗΣ ΤΟΥΡΙΣΤΙΚΗΣ ΚΡΙΣΗΣ

Προτείνονται μεταξύ άλλων:

- 1.** Η μόνη πιθανή οδός διαφυγής από την κρίση, είναι η προσέλκυση τουριστών πολύ υψηλών προδιαγραφών και εισοδημάτων που δεν πλήττονται ιδιαίτερα από την κρίση.
- 2.** Αναγκαία προϋπόθεση είναι να ληφθούν άμεσα μέτρα για τη βραχυπρόθεσμη επιβίωση των τουριστικών επιχειρήσεων, ιδιαίτερα των μικρομεσαίων.
- 3.** Λήψη μέριμνας για τη χρηματοπιστωτική κάλυψη των τουριστικών επιχειρήσεων και η ενίσχυση της ρευστότητάς τους με επενδυτικά δάνεια και κεφάλαια κινήσεως, με προσιτά επιτόκια.
- 4.** Ενίσχυση βελτιωμένων ειδικών τουριστικών υποδομών.
- 5.** Προώθηση των εναλλακτικών μορφών τουρισμού.
- 6.** Ενίσχυση των δυνατοτήτων προσπελασιμότητας στους τουριστικούς τόπους.
- 7.** Εκ βάθρων αναδιάρθρωση της Τουριστικής Παιδείας, Εκπαίδευσης και Κατάρτισης.
- 8.** Αναχρηματοδότηση ληξιπρόθεσμων οφειλών, χωρίς πρόσθετες επιβαρύνσεις.

Ερευνητικό Μέρος

Ερευνάται: Ποιες είναι οι στάσεις / οι απόψεις και η συμπεριφορά του καταναλωτικού κοινού όσον αφορά τον τουρισμό και πιο συγκεκριμένα κατά πόσο η οικονομική κρίση επηρέασε τον τουρισμό. Ο γενικός στόχος είναι να προσδιοριστούν οι στάσεις / απόψεις και η συμπεριφορά του καταναλωτικού κοινού όσον αφορά τον τουρισμό και σε ποιο βαθμό επηρέασε η οικονομική κρίση.



Μεθοδολογία έρευνας

Μονάδα δειγματοληψίας-Πληθυσμός :

Γυναίκες και άντρες ηλικίας από 18 χρονών και άνω του νομού Θεσσαλονίκης.

Τεχνική δειγματοληψίας :

Δειγματοληψία ευκολίας.

Δείγμα :

100 γυναίκες και άντρες.

Μέθοδος συλλογής δεδομένων :

Δημοσκόπηση με τη χρήση ερωτηματολογίου.



Αποτελέσματα Έρευνας

Από την έρευνα που διεξήχθηκε συμπεραίνουμε ότι:

- υπάρχει ισορροπία στο δείγμα μας μεταξύ αντρών και γυναικών με τους άντρες να έχουν βραχεία κεφαλή με ποσοστό 52%.
- πλειοψηφία των ερωτηθέντων ανήκει στην ηλικία έως 45 χρόνων (79%), το υπόλοιπο 21% άνω των 45 ετών.
- Όσον αφορά τα μέτρα που εξαγγέλθηκαν για την αντιμετώπιση της τουριστικής κρίσης περισσότερο σημαντική θεωρείται η επιστροφή του Φ.Π.Α στα ξενοδοχεία, η τιμή διαμονής, η προσπάθεια μείωσης των ναύλων στις ακτοπλοϊκές γραμμές και στα τέλη των αεροδρομίων.
- το 74% πιστεύει πως η προβολή των προαναφερθέντων μέτρων ήταν αρκετά επαρκής ενώ το 26% λιγότερο ή και καθόλου.

- το 74% πιστεύει πως η προβολή των προαναφερθέντων μέτρων ήταν αρκετά επαρκής.
- το 79% των ερωτηθέντων πιστεύει πως μπορούμε να περιορίσουμε τις αρνητικές επιπτώσεις και να αντιστρέψουμε την σημερινή κατάσταση.
- Το δείγμα μας πιστεύει ότι η Ελλάδα είναι ακριβός τουριστικός (58%).
- Ένα ποσοστό 81% πιστεύει πως δεν φταίει μόνο η οικονομική κρίση για την πτώση της τουριστικής κίνησης.
- Το 49% των ερωτηθέντων πιστεύουν πως οι υψηλότερες τιμές σε σχέση με ανταγωνιστικές αγορές επηρέασαν σοβαρά την πτώση της τουριστικής κίνησης.
- Ένα ποσοστό 28% επηρεάστηκε πολύ ως προς το εισόδημά του.
- Το 76% του δείγματος μείωσε τα χρήματα που διέθεσε για τις διακοπές του.
- Προτίμηση διαμονής σε ενοικιαζόμενα δωμάτια (41%), το 37% προτιμά την επιλογή των ξενοδοχείων, ενώ το 18% προτιμά το camping.
- Το 78% πιστεύει ότι ο ιός της γρίπης επηρέασε σημαντικά την τουριστική κίνηση.
- Το 67% έχει εισόδημα μέχρι 2000 ευρώ, ενώ μόλις το 17% αυτού υπερβαίνει το παραπάνω ποσό.

ΕΠΙΛΟΓΟΣ

Από την μελέτη της παρούσας εργασίας συμπεραίνεται ότι η τουριστική κίνηση στη χώρα μας αναμένεται να επιβραδυνθεί σημαντικά μέσα στο 2009, παρουσιάζοντας τη μεγαλύτερη ίσως πτώση των τελευταίων 30 ετών. Επιπλέον, η πιθανότητα για σημαντικά μειωμένα έσοδα από τον Τουρισμό και το 2010 είναι επίσης μεγάλη. Η παρούσα κρίση επηρεάζει τις κύριες αγορές της με μεγάλη σφοδρότητα.

Συμπερασματικά, η παγκόσμια ύφεση θα επηρεάσει σημαντικά την τουριστική κίνηση στην Ελλάδα, οδηγώντας σε μειωμένες αφίξεις ξένων και ταξιδιωτικές εισπράξεις το 2009 και πιθανώς και το 2010.

**Σας ευχαριστούμε για
την προσοχή σας...**

