

**ΑΛΕΞΑΝΔΡΕΙΟ ΤΕΧΝΟΛΟΓΙΚΟ ΕΚΠΑΙΔΕΥΤΙΚΟ ΙΔΡΥΜΑ  
ΘΕΣΣΑΛΟΝΙΚΗΣ  
ΣΧΟΛΗ ΛΟΓΙΣΤΙΚΗΣ  
ΤΜΗΜΑ : Σ.Δ.Ο.**

**ΠΤΥΧΙΑΚΗ ΕΡΓΑΣΙΑ**

**ΑΝΑΛΥΣΗ ΧΡΗΜΑΤΟΟΙΚΟΝΟΜΙΚΩΝ  
ΚΑΤΑΣΤΑΣΕΩΝ ΤΗΣ Ε.Υ.Α.Θ.**



**ΦΟΙΤΗΤΗΣ:  
ΣΑΒΒΟΓΛΟΥ ΜΙΧΑΗΛ**

**ΚΑΘΗΓΗΤΗΣ: Κ. ΚΥΡΜΙΖΟΓΛΟΥ**

**ΘΕΣΣΑΛΟΝΙΚΗ  
2011**

## **ΕΥΧΑΡΙΣΤΙΕΣ**

Ιδιαίτέρως ευχαριστώ και εκφράζω την βαθιά μου ευγνωμοσύνη και εκτίμηση στον Καθηγητή μου κύριο Κυρμιζογλου, για την πολύτιμη βοήθεια και καθοδήγηση που μου προσέφερε στην ολοκλήρωση της παρούσας εργασίας.

Θερμότατες ευχαριστίες απευθύνω και στην οικογένειά μου για την αμέριστη στήριξη και συμπαράσταση που μου προσέφεραν κατά την διάρκεια των σπουδών μου.

## ΠΕΡΙΕΧΟΜΕΝΑ

<b>ΕΙΣΑΓΩΓΗ</b>	<b>1</b>
-----------------	----------

### ΚΕΦΑΛΑΙΟ ΠΡΩΤΟ

#### ΤΟ ΕΤΑΙΡΙΚΟ ΠΡΟΦΙΛ ΤΗΣ Ε.Υ.Α.Θ.

<b>1.1 ΕΤΑΙΡΙΚΗ ΤΑΥΤΟΤΗΤΑ ΤΗΣ Ε.Υ.Α.Θ.</b>	<b>3</b>
<b>1.2 Η Ε.Υ.Α.Θ. ΠΑΓΙΩΝ</b>	<b>4</b>
<b>1.3 ΑΠΟΣΤΟΛΗ &amp; ΣΤΡΑΤΗΓΙΚΗ ΤΗΣ ΕΤΑΙΡΕΙΑΣ</b>	<b>4</b>
<b>1.4 ΔΙΟΙΚΗΤΙΚΗ ΔΟΜΗ</b>	<b>5</b>
<b>1.4.1 ΕΙΣΑΓΩΓΗ</b>	<b>5</b>
<b>1.4.2 Η ΣΗΜΕΡΙΝΗ ΣΥΝΘΕΣΗ ΤΟΥ Δ.Σ.</b>	<b>6</b>
<b>1.4.3 ΤΟ ΠΡΟΣΩΠΙΚΟ</b>	<b>8</b>

### ΚΕΦΑΛΑΙΟ ΔΕΥΤΕΡΟ

#### ΕΠΙΧΕΙΡΗΜΑΤΙΚΕΣ ΔΡΑΣΤΗΡΙΟΤΗΤΕΣ ΤΗΣ Ε.Υ.Α.Θ.

<b>2.1 ΕΙΣΑΓΩΓΗ</b>	<b>9</b>
<b>2.2 ΥΔΡΕΥΣΗ</b>	<b>9</b>
<b>2.2.1 ΥΔΡΟΦΟΡΕΙΣ ΣΤΑ ΔΥΤΙΚΑ...</b>	<b>10</b>
<b>2.2.2 ΥΔΡΟΦΟΡΕΙΣ ΣΤΑ ΑΝΑΤΟΛΙΚΑ...</b>	<b>11</b>
<b>2.2.3 ΤΟ ΔΙΥΛΙΣΤΗΡΙΟ</b>	<b>11</b>
<b>2.2.4 ΛΟΙΠΕΣ ΜΟΝΑΔΕΣ</b>	<b>13</b>
<b>2.2.5 ΠΟΙΟΤΙΚΟΣ ΕΛΕΓΧΟΣ</b>	<b>13</b>
<b>2.2.6 ΕΞΩΤΕΡΙΚΑ ΥΔΡΑΓΩΓΕΙΑ - ΓΕΩΤΡΗΣΕΙΣ</b>	<b>13</b>
<b>2.2.7 ΑΝΤΛΙΟΣΤΑΣΙΑ - ΔΕΞΑΜΕΝΕΣ</b>	<b>14</b>
<b>2.2.8 ΓΙΑ ΧΟΡΤΙΑΤΗ - ΕΞΟΧΗ</b>	<b>15</b>
<b>2.3 ΑΠΟΧΕΤΕΥΣΗ</b>	<b>15</b>
<b>2.3.1 Η ΕΕΛΘ</b>	<b>16</b>
<b>2.3.2 Η ΕΓΚΑΤΑΣΤΑΣΗ ΤΗΣ «ΑΙΝΕΙΑΣ»</b>	<b>16</b>
<b>2.4 ΝΕΕΣ ΔΡΑΣΤΗΡΙΟΤΗΤΕΣ</b>	<b>20</b>
<b>2.5 ΑΥΤΟΜΑΤΟΠΟΙΗΣΗ ΕΓΚΑΤΑΣΤΑΣΕΩΝ</b>	<b>22</b>

<b>2.6 ΤΗΛΕ-ΕΛΕΓΧΟΣ ΣΤΟ ΔΙΥΛΙΣΤΗΡΙΟ</b>	25
<b>2.7 ΠΛΑΟΤΙΚΟ ΕΡΓΟ</b>	26
<b>2.8 ΠΛΗΡΟΦΟΡΙΑΚΕΣ ΥΠΟΔΟΜΕΣ</b>	26
<b>2.9 GIS</b>	28
<b>2.10 ΥΔΡΑΥΛΙΚΟ ΜΟΝΤΕΛΟ</b>	29
<b>2.11 ΚΙΝΗΤΕΣ ΥΠΟΔΟΜΕΣ</b>	29

### **ΚΕΦΑΛΑΙΟ ΤΡΙΤΟ**

#### **ΧΡΗΜΑΤΟΟΙΚΟΝΟΜΙΚΕΣ ΑΝΑΛΥΣΕΙΣ ΤΗΣ Ε.Υ.Α.Θ.**

<b>3.1 ΛΟΓΙΣΤΙΚΑ ΒΙΒΛΙΑ ΚΑΙ ΟΙΚΟΝΟΜΙΚΕΣ ΚΑΤΑΣΤΑΣΕΙΣ ΤΗΣ Ε.Υ.Α.Θ.</b>	31
<b>3.2 ΕΝΔΙΑΜΕΣΗ ΣΥΝΟΠΤΙΚΗ ΧΡΗΜΑΤΟΟΙΚΟΝΟΜΙΚΗ ΠΛΗΡΟΦΟΡΗΣΗ ΤΗΣ ΕΝΝΕΑΜΗΝΗΣ ΠΕΡΙΟΔΟΥ ΠΟΥ ΕΛΗΞΕ ΤΗ 30 ΣΕΠΤΕΜΒΡΙΟΥ 2011</b>	32
<b>3.2.1 ΚΑΤΑΣΤΑΣΗ ΧΡΗΜΑΤΟΟΙΚΟΝΟΜΙΚΗΣ ΘΕΣΗΣ</b>	32
<b>3.2.2 ΚΑΤΑΣΤΑΣΗ ΣΥΝΟΛΙΚΩΝ ΕΣΟΔΩΝ</b>	34
<b>3.2.3 ΚΑΤΑΣΤΑΣΗ ΣΥΝΟΛΙΚΩΝ ΕΣΟΔΩΝ ΕΤΑΙΡΕΙΑΣ</b>	35
<b>3.2.4 ΚΑΤΑΣΤΑΣΗ ΜΕΤΑΒΟΛΩΝ ΚΑΘΑΡΗΣ ΘΕΣΗΣ</b>	36
<b>3.2.5 ΚΑΤΑΣΤΑΣΗ ΤΑΜΕΙΑΚΩΝ ΡΟΩΝ</b>	37
<b>3.3 ΒΑΣΗ ΣΥΝΤΑΞΗΣ ΤΩΝ ΟΙΚΟΝΟΜΙΚΩΝ ΚΑΤΑΣΤΑΣΕΩΝ</b>	38
<b>3.3.1 ΠΛΑΙΣΙΟ ΚΑΤΑΡΤΙΣΗΣ ΤΩΝ ΟΙΚΟΝΟΜΙΚΩΝ ΚΑΤΑΣΤΑΣΕΩΝ</b>	38
<b>3.3.2 ΝΕΑ ΠΡΟΤΥΠΑ, ΤΡΟΠΟΠΟΙΗΣΕΙΣ ΠΡΟΤΥΠΩΝ ΚΑΙ ΔΙΕΡΜΗΝΕΙΕΣ</b>	38
<b>3.4 ΠΛΗΡΟΦΟΡΗΣΗ ΚΑΤΑ ΤΟΜΕΑ</b>	46
<b>3.4.1 ΑΝΑΛΥΣΗ ΑΝΑ ΕΠΙΧΕΙΡΗΜΑΤΙΚΟ ΤΟΜΕΑ (ΠΡΩΤΕΥΩΝ ΤΥΠΟΣ ΠΛΗΡΟΦΟΡΗΣΗΣ)</b>	47
<b>3.4.1.1 ΚΑΤΑΝΟΜΗ ΚΑΤΑΣΤΑΣΗΣ ΑΠΟΤΕΛΕΣΜΑΤΩΝ ΑΝΑ ΕΠΙΧΕΙΡΗΜΑΤΙΚΟ ΤΟΜΕΑ</b>	47
<b>3.4.1.2 ΚΑΤΑΝΟΜΗ ΕΝΕΡΓΗΤΙΚΟΥ ΚΑΙ ΥΠΟΧΡΕΩΣΕΩΝ ΑΝΑ ΕΠΙΧΕΙΡΗΜΑΤΙΚΟ ΤΟΜΕΑ</b>	48
<b>3.4.2 ΑΝΑΛΥΣΗ ΑΝΑ ΓΕΩΓΡΑΦΙΚΟ ΤΟΜΕΑ (ΔΕΥΤΕΡΕΥ-</b>	

<b>ΩΝ ΤΥΠΟΣ ΠΛΗΡΟΦΟΡΗΣΗΣ)</b>	49
<b>3.5 ΕΝΣΩΜΑΤΕΣ ΑΚΙΝΗΤΟΠΟΙΗΣΕΙΣ</b>	49
<b>3.6 ΑΠΟΘΕΜΑΤΑ</b>	50
<b>3.7 ΕΜΠΟΡΙΚΕΣ ΚΑΙ ΛΟΙΠΕΣ ΑΠΑΙΤΗΣΕΙΣ</b>	50
<b>3.8 ΤΑΜΕΙΑΚΑ ΔΙΑΘΕΣΙΜΑ ΚΑΙ ΙΣΟΔΥΝΑΜΑ</b>	52
<b>3.9 ΜΕΤΟΧΙΚΟ ΚΕΦΑΛΑΙΟ</b>	54
<b>3.10 ΠΡΟΒΛΕΨΕΙΣ ΓΙΑ ΠΑΡΟΧΕΣ ΠΡΟΣ ΤΟΥΣ ΕΡΓΑΖΟΜΕΝΟΥΣ</b>	54
<b>3.11 ΠΡΟΒΛΕΨΕΙΣ ΓΙΑ ΕΝΔΕΧΟΜΕΝΟΥΣ ΚΙΝΔΥΝΟΥΣ ΚΑΙ ΕΞΟΔΑ</b>	57
<b>3.12 ΕΜΠΟΡΙΚΕΣ ΚΑΙ ΛΟΙΠΕΣ ΥΠΟΧΡΕΩΣΕΙΣ</b>	57
<b>3.13 ΒΡΑΧΥΠΡΟΘΕΣΜΕΣ ΦΟΡΟΛΟΓΙΚΕΣ ΥΠΟΧΡΕΩΣΕΙΣ</b>	58
<b>3.14 ΦΟΡΟΙ ΕΙΣΟΔΗΜΑΤΟΣ</b>	58
<b>3.15 ΚΕΡΔΗ ΑΝΑ ΜΕΤΟΧΗ</b>	62
<b>3.16 ΣΥΝΑΛΛΑΓΕΣ ΜΕ ΣΥΝΔΕΔΕΜΕΝΑ ΜΕΡΗ</b>	62
<b>3.17 ΔΕΣΜΕΥΣΕΙΣ ΑΠΟ ΕΝΔΕΧΟΜΕΝΕΣ ΥΠΟΧΡΕΩΣΕΙΣ</b>	63
<b>3.17.1 ΕΝΔΕΧΟΜΕΝΕΣ ΥΠΟΧΡΕΩΣΕΙΣ ΑΠΟ ΕΠΙΔΙΚΕΣ Η ΥΠΟ ΔΙΑΙΤΗΣΙΑ ΔΙΑΦΟΡΕΣ</b>	63
<b>3.17.2 ΔΕΣΜΕΥΣΕΙΣ ΑΠΟ ΛΕΙΤΟΥΡΓΙΚΕΣ ΜΙΣΘΩΣΕΙΣ</b>	63
<b>3.17.3 ΛΟΙΠΕΣ ΕΝΔΕΧΟΜΕΝΕΣ ΥΠΟΧΡΕΩΣΕΙΣ</b>	64
<b>3.18 ΑΡΙΘΜΟΣ ΑΠΑΣΧΟΛΟΥΜΕΝΟΥ ΠΡΟΣΩΠΙΚΟΥ</b>	64
<b>3.19 ΣΗΜΑΝΤΙΚΑ ΓΕΓΟΝΟΤΑ</b>	66
<b>3.20 ΜΕΤΑΓΕΝΕΣΤΕΡΑ ΤΟΥ ΙΣΟΛΟΓΙΣΜΟΥ ΓΕΓΟΝΟΤΑ</b>	65
<b>ΣΥΜΠΕΡΑΣΜΑΤΑ</b>	66
<b>ΒΙΒΛΙΟΓΡΑΦΙΑ</b>	71

## ΕΙΣΑΓΩΓΗ

Η «ΕΤΑΙΡΕΙΑ ΥΔΡΕΥΣΗΣ ΚΑΙ ΑΠΟΧΕΤΕΥΣΗΣ ΘΕΣΣΑΛΟΝΙΚΗΣ Α.Ε.» με το διακριτικό τίτλο Ε.Υ.Α.Θ. Α.Ε. (ή η «Εταιρεία») παρέχει υπηρεσίες ύδρευσης και αποχέτευσης. Επίσης ο «Ομίλος», μέσω της θυγατρικής Εταιρείας «ΕΥΑΘ Υπηρεσιών Α.Ε.», έχει σκοπό να παρέχει επιπλέον των δραστηριοτήτων της μητρικής, και πάσης φύσεως τηλεπικοινωνιακές υπηρεσίες και να δραστηριοποιηθεί στην παραγωγή και πώληση ηλεκτρικής ενέργειας.

Επισημαίνεται ότι τα δημοσιευθέντα στον τύπο συνοπτικά οικονομικά στοιχεία στοχεύουν στο να παράσχουν στον αναγνώστη ορισμένες γενικές οικονομικές πληροφορίες αλλά δεν παρέχουν την ολοκληρωμένη εικόνα της οικονομικής θέσης και των αποτελεσμάτων της Εταιρείας και του Ομίλου, σύμφωνα με τα Διεθνή Πρότυπα Χρηματοοικονομικής Αναφοράς. Επίσης επισημαίνεται ότι, χάριν απλοποίησης, στα δημοσιευμένα στον τύπο συνοπτικά οικονομικά στοιχεία έχουν γίνει ορισμένες συμπτύξεις κονδυλίων.

Η ολοκλήρωση της παρούσας εργασίας πραγματοποιήθηκε σε τρία κεφάλαια. Συγκεκριμένα:

Στο πρώτο κεφάλαιο με τίτλο «Το Εταιρικό Προφίλ της Ε.Υ.Α.Θ.» αναλύεται η εταιρική ταυτότητα της εταιρείας και δίνονται στοιχεία για την Ε.Υ.Α.Θ. παγίων, την αποστολή και τη στρατηγική της εταιρείας, τη διοικητική της δομή, τη σημερινή σύνθεση του Διοικητικού Συμβουλίου και το προσωπικό.

Στο δεύτερο κεφάλαιο με τίτλο «Επιχειρηματικές Δραστηριότητες της Ε.Υ.Α.Θ.» ο αναγνώστης έρχεται σε επαφή με τις δραστηριότητες της εταιρείας όσον αφορά την ύδρευση και την αποχέτευση, το διυλιστήριο, αλλά και τις πληροφοριακές και τις κινητές υποδομές.

Στο τρίτο κεφάλαιο «Χρηματοοικονομικές αναλύσεις της Ε.Υ.Α.Θ.» παρουσιάζονται οι οικονομικές καταστάσεις της εταιρείας όσον αφορά το τρέχων έτος 2011, και συγκεκριμένα την δημοσιευμένη ενδιάμεση συνοπτική χρηματοοικονομική πληροφόρηση της εννεάμηνης περιόδου που έληξε την 30<sup>η</sup> Σεπτεμβρίου 2011. Συγκεκριμένα δίνεται η κατάσταση χρηματοοικονομικής θέσης, η κατάσταση συνολικών εσόδων, η κατάσταση μεταβολών καθαρής θέσης και η κατάσταση ταμειακών ροών. Επίσης, καταγράφεται η βάση σύνταξης των οικονομικών καταστάσεων

(πλαίσιο κατάρτισης των οικονομικών καταστάσεων και τα νέα πρότυπα, οι τροποποιήσεις προτύπων και οι διερμηνείες). Ακόμη, δίνονται στοιχεία που μας πληροφορούν για κάθε τομέα (ανάλυση ανά επιχειρηματικό τομέα, κατανομή κατάστασης αποτελεσμάτων ανά επιχειρηματικό τομέα, όπως και ανάλυση ανά γεωγραφικό τομέα). Παράλληλα, καταγράφονται οι ενσώματες ακινητοποιήσεις, τα αποθέματα, οι εμπορικές και λοιπές απαιτήσεις, τα ταμειακά διαθέσιμα και ισοδύναμα, το μετοχικό κεφάλαιο, οι προβλέψεις για ενδεχόμενους κινδύνους και έξοδα, οι εμπορικές και λοιπές υποχρεώσεις, οι βραχυπρόθεσμες φορολογικές υποχρεώσεις, οι φόροι εισοδήματος, τα κέρδη ανά μετοχή, οι συναλλαγές με συνδεδεμένα μέρη, οι δεσμεύσεις από ενδεχόμενες υποχρεώσεις, ο αριθμός απασχολούμενου προσωπικού, τα σημαντικά γεγονότα και τα μεταγενέστερα του ισολογισμού γεγονότα.

Η εργασία ολοκληρώνεται με τα Συμπεράσματα όπου κατατίθενται τα κύρια σημεία από την ενασχόληση με το θέμα.

## **ΚΕΦΑΛΑΙΟ ΠΡΩΤΟ**

### **ΤΟ ΕΤΑΙΡΙΚΟ ΠΡΟΦΙΛ ΤΗΣ Ε.Υ.Α.Θ.**

#### **1.1 ΕΤΑΙΡΙΚΗ ΤΑΥΤΟΤΗΤΑ ΤΗΣ Ε.Υ.Α.Θ.**

Η εταιρεία με την επωνυμία «*Εταιρεία Ύδρευσης και Αποχέτευσης Θεσσαλονίκης Α.Ε.*» και το διακριτικό τίτλο *ΕΥΑΘ Α.Ε.* ιδρύθηκε το 1998 (νόμος 2651/3.11.1998, Φ.Ε.Κ. Α' 248/3.11.1998) και προήλθε από τη συγχώνευση των ανώνυμων εταιρειών Οργανισμός Ύδρευσης Θεσσαλονίκης Α.Ε. (ΟΥΘ Α.Ε.) και Οργανισμός Αποχέτευσης Θεσσαλονίκης Α.Ε. (ΟΑΘ Α.Ε.). Είχε προηγηθεί στις 25 Ιουνίου 1997 η μετατροπή των ΝΠΔΔ ΟΥΘ και ΟΑΘ σε ανώνυμες εταιρίες.

Η *ΕΥΑΘ Α.Ε.* είναι εισηγμένη στο Χρηματιστήριο Αθηνών Α.Ε. Διέπεται από τις διατάξεις του Κ.Ν. 2190/1920 «περί ανωνύμων εταιρειών» (ΦΕΚ 135 Τ.Α.) και συμπληρωματικά από τις διατάξεις του Ν. 2937/2001 Κεφ. Β' (ΦΕΚ 169/Τ.Α.), καθώς και από το Ν. 3016/2002 όπως αυτός τροποποιήθηκε με το Ν. 3091/2002. Τελεί δε υπό την εποπτεία των υπουργείων Οικονομίας & Οικονομικών και Μακεδονίας – Θράκης, η δε διάρκεια αυτής ορίστηκε σε 99 έτη από την 3η Νοεμβρίου 1998, δηλ. μέχρι την 3η Νοεμβρίου 2097. Το αρχικό καταστατικό της εγκρίθηκε με την Αρ. ΕΓΑ/606/26-7-2001 (ΦΕΚ 989/30.07.2001) απόφαση κι είναι εγγεγραμμένη στο Μητρώο Ανωνύμων Εταιρειών (Μ.Α.Ε.) με αριθμό 41913/06/Β/98/32.

Η εταιρεία εδρεύει στο ιδιόκτητο κτίριο της οδού Εγνατία 127, στη Θεσσαλονίκη, Τ.Κ. 54635, τηλ. 2310/ 966600.

Η Διυπουργική Επιτροπή Αποκρατικοποιήσεων (Δ.Ε.Α.), με τις από 563/17.10.2000 και 605/27.07.2001 αποφάσεις της, αποφάσισε την εισαγωγή της εταιρείας στο Χρηματιστήριο Αθηνών Α.Ε., η οποία και πραγματοποιήθηκε με την πώληση μετοχών που προήλθαν από την αύξηση του μετοχικού της κεφαλαίου και την πώληση υφιστάμενων μετοχών κυριότητας του ελληνικού Δημοσίου, το οποίο ήταν κι ο αποκλειστικός μέτοχος έως τότε.

Η έκτακτη γενική συνέλευση των μετόχων της ΕΥΑΘ Α.Ε. της 27.07.2001 αποφάσισε ομόφωνα την αύξηση του μετοχικού της κεφαλαίου και την εισαγωγή των μετοχών της στην Κύρια Αγορά του Χρηματιστηρίου Αθηνών ΑΕ.



## **1.2 Η Ε.Υ.Α.Θ. ΠΑΓΙΩΝ**

Κατά την εισαγωγή της, σύμφωνα με το άρθρο 22 του Ν. 2937/26.07.2001, το κύριο μέρος των πάγιων περιουσιακών στοιχείων της ΕΥΑΘ Α.Ε. μεταφέρθηκε κατά κυριότητα στο νεοσυσταθέν ΝΠΔΔ με την επωνυμία «ΕΥΑΘ Παγίων» άνευ ανταλλάγματος. Με σύμβαση διάρκειας 30 ετών, που υπογράφηκε στις 27.07.2001 μεταξύ του ελληνικού Δημοσίου, της ΕΥΑΘ Παγίων και της ΕΥΑΘ Α.Ε. χορηγήθηκε στην ΕΥΑΘ Α.Ε. το αποκλειστικό δικαίωμα παροχής ύδρευσης και αποχέτευσης στη γεωγραφική περιοχή της αρμοδιότητάς της. Με την ίδια σύμβαση η ΕΥΑΘ Παγίων οφείλει να παρέχει στην ΕΥΑΘ Α.Ε. τις αναγκαίες ποσότητες νερού, έναντι τιμήματος, για την εξυπηρέτηση των καταναλωτών της, η δε ΕΥΑΘ Α.Ε. οφείλει να λαμβάνει μέριμνα για την ορθολογική χρήση του πωλούμενου ύδατος και να καταβάλλει κάθε προσπάθεια για την όσο το δυνατόν μεγαλύτερη μείωση των διαρροών και απωλειών με τη βελτίωση κι ανακατασκευή του δικτύου υδροδότησης (<http://www.eyath.gr/swift.jsp;jsessionid>).

## **1.3 ΑΠΟΣΤΟΛΗ & ΣΤΡΑΤΗΓΙΚΗ ΤΗΣ ΕΤΑΙΡΕΙΑΣ**

Η εταιρεία, μέσω του επιχειρηματικού – επενδυτικού της σχεδίου, οραματίζεται να επιτύχει την ανάπτυξη και τη μετεξέλιξή της σε έναν ισχυρό πόλο τεχνολογίας κι επιχειρηματικότητας στην ευρύτερη περιοχή.

Στο πλαίσιο αυτό αποσκοπεί στη βελτίωση των παρεχόμενων υπηρεσιών, στη διασφάλιση της τροφοδοσίας με εξαιρετικής ποιότητας πόσιμο νερό, στη βελτίωση των οικονομικών μεγεθών της και στην αποτελεσματικότερη προστασία του περιβάλλοντος.

Η ΕΥΑΘ Α.Ε. θέτει ως βασικούς πυλώνες της επιχειρηματικής της ανάπτυξης:

- Την παροχή καθαρού νερού 24 ώρες το 24ωρο σε νοικοκυριά κι επιχειρήσεις. Μετά από μία 5ετία αδράνειας στον τομέα της αντικατάστασης του δικτύου, η νέα διοίκηση θέτει ως άμεση προτεραιότητα την τμηματική αντικατάσταση των παλιών αγωγών, με στόχο τη βελτίωση της ποιότητας του νερού, τον περιορισμό των απωλειών και την ελαχιστοποίηση των διακοπών υδροδότησης.
- Τη μηδενική ρύπανση του Θερμαϊκού κόλπου, που είναι και ο τελικός αποδέκτης των εκροών των βιολογικών καθαρισμών της περιοχής, με την «επιστροφή» σε αυτόν καθαρού, επεξεργασμένου νερού από τις εγκαταστάσεις μας.

- Την επωφελή περιβαλλοντικά και κοινωνικά διαχείριση της λυματολάσπης, ένα μείζον θέμα που γιγαντώθηκε κι αγνοήθηκε τα προηγούμενα χρόνια πλήττοντας σοβαρά το προφίλ της εταιρείας. Η χρήση της ως λίπασμα προβάλλει ως μια από τις πλέον ενδεικνυόμενες λύσεις.
- Την ενίσχυση της μονάδας παραγωγής και εκμετάλλευσης βιοαερίου από λυματολάσπη, που υπάρχει ήδη στο βιολογικό της Σίνδου, και την εκμετάλλευση της θερμογόνου δύναμης που διαθέτει.
- Την επαναχρησιμοποίηση επεξεργασμένων υγρών λυμάτων για την άρδευση γεωργικών καλλιεργειών που γειτνιάζουν στο βιολογικό καθαρισμό της Σίνδου.
- Την ανάπτυξη δικτύου οπτικών ινών υπερυψηλών ταχυτήτων επάνω στο υφιστάμενο δίκτυο αποχέτευσης για την παροχή νέας γενιάς τηλεπικοινωνιακών υπηρεσιών.
- Τον απόλυτο αυτοματισμό με σύγχρονες τεχνολογίες του συνόλου των λειτουργιών της εταιρείας (<http://www.eyath.gr/swift.jsp?CMCCode=060102&extLang=>).

## **1.4 ΔΙΟΙΚΗΤΙΚΗ ΔΟΜΗ**

### **1.4.1 ΕΙΣΑΓΩΓΗ**

Η ΕΥΑΘ Α.Ε. εφαρμόζει τη νομοθεσία περί Α.Ε. Κ.Ν. 2190/1920, όπως ισχύει σήμερα, αλλά και το Ν. 3016/2002 ως εισηγμένη, εναρμόνισε δε το καταστατικό της με την έκδοση του Ν. 3429/2007.

Σύμφωνα με το άρθρο 13 του Κωδικοποιημένου Καταστατικού της ΕΥΑΘ Α.Ε., το οποίο εγκρίθηκε με την αρ. Κ2-16550/19-11-2007 απόφαση του Υπουργείου Ανάπτυξης (ΦΕΚ 13309/20-11-2007), η εταιρεία διοικείται από Διοικητικό Συμβούλιο που αποτελείται από εννέα (9) ή έντεκα (11) μέλη εκλεγμένα από τη Γενική Συνέλευση των μετόχων της εταιρείας. Η θητεία τους είναι πενταετής.

Τα μέλη διακρίνονται σε εκτελεστικά και μη εκτελεστικά, εκ των οποίων τουλάχιστον τα δύο είναι ανεξάρτητα. Δύο μέλη του Δ.Σ. είναι εκπρόσωποι των εργαζομένων.

Το Διοικητικό Συμβούλιο αμέσως μετά το σχηματισμό του συνέρχεται και συγκροτείται σε σώμα εκλέγοντας τον πρόεδρο και έναν ή περισσότερους αντιπροέδρους. Μπορεί επίσης να εκλέγει από τα μέλη του διευθύνοντα σύμβουλο. Η ιδιότη-

τα του προέδρου και του διευθύνοντος συμβούλου μπορεί να συμπίπτει στο ίδιο πρόσωπο.

Το Διοικητικό Συμβούλιο με απόφασή του επιλέγει τους γενικούς διευθυντές καθορίζοντας συγχρόνως τις αρμοδιότητές τους (<http://www.eyath.gr/swift.jsp?CMCCode=060102&extLang=>).

#### 1.4.2 Η ΣΗΜΕΡΙΝΗ ΣΥΝΘΕΣΗ ΤΟΥ Δ.Σ.

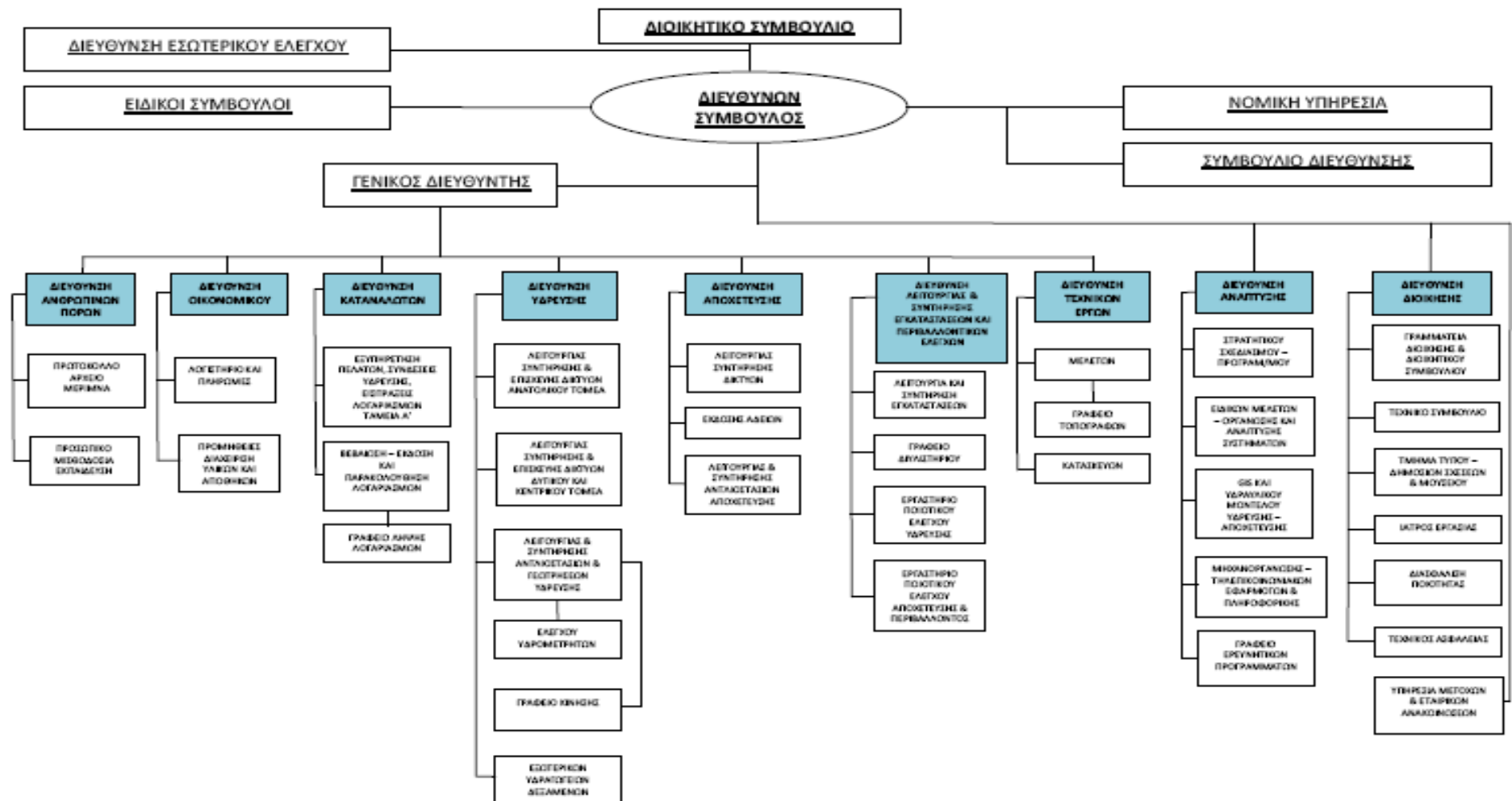
Το Διοικητικό Συμβούλιο συγκαλείται από τον πρόεδρό του, σύμφωνα με τις διατάξεις του Καταστατικού της Εταιρείας, και συνεδριάζει μέχρι τέσσερις φορές το μήνα.

Η Έκτακτη Γενική Συνέλευση της 10ης Δεκεμβρίου 2009, μεταξύ άλλων, εξέλεξε νέο Δ.Σ. το οποίο συγκροτήθηκε σε σώμα ως εξής:

Όνομα	Θέση στο Δ.Σ.
<b>Κωνσταντίνος Καμάκας</b>	πρόεδρος, εκτελεστικό μέλος
Νικόλαος Παπαδάκης	δ/νων σύμβουλος, εκτελεστικό μέλος
<b>Δημήτριος Ασβεστάς</b>	αντιπρόεδρος, εκτελεστικό μέλος
<b>Απόστολος Τσολάκης</b>	αντιπρόεδρος, εκτελεστικό μέλος
<b>Θωμάς Αλγιανάκογλου</b>	μη εκτελεστικό μέλος
<b>Δημήτριος Ζακαλκάς</b>	μη εκτελεστικό μέλος
<b>Χρήστος Κουτράκης</b>	μη εκτελεστικό μέλος
<b>Σάββας Λαδόπουλος</b>	ανεξάρτητο μη εκτελεστικό μέλος
<b>Θωμάς Σιαμπίρης</b>	ανεξάρτητο μη εκτελεστικό μέλος
<b>Γεώργιος Αρχοντόπουλος</b>	μη εκτελεστικό μέλος
<b>Δημήτριος Βασιλειάδης</b>	μη εκτελεστικό μέλος

Η θητεία του Δ.Σ. είναι πενταετής και λήγει στις 10-12-2014.

Σύμφωνα με το άρθρο 23 του Καταστατικού, οι αμοιβές και οι αποζημιώσεις του Διοικητικού Συμβουλίου καθορίζονται με απόφαση της Τακτικής Γενικής Συνέλευσης των Μετόχων (<http://www.eyath.gr/swift.jsp?CMCCode=06010302&extLang=>).



Πηγή: <http://www.eyath.gr/misc/organogramma.pdf>

### 1.4.3 ΤΟ ΠΡΟΣΩΠΙΚΟ

Στην ΕΥΑΘ Α.Ε. απασχολείται προσωπικό των κατηγοριών ΠΕ, ΤΕ, ΔΕ, ΥΕ, καθώς και ειδικό επιστημονικό προσωπικό. Το σύνολο των υπηρετούντων στην εταιρεία έχει ως εξής:

	2007	2008	2009	2010	2011 (ΠΡΟΒΛΕΨΗ)
<b>ΣΥΝΟΛΟ ΕΡΓΑΖΟΜΕΝΩΝ</b>	509	439	404	350	300

**Πηγή:** <http://www.eyath.gr/swift.jsp?CMCCode=06010305&extLang=>

## **ΚΕΦΑΛΑΙΟ ΔΕΥΤΕΡΟ**

### **ΕΠΙΧΕΙΡΗΜΑΤΙΚΕΣ ΔΡΑΣΤΗΡΙΟΤΗΤΕΣ ΤΗΣ Ε.Υ.Α.Θ.**

#### **2.1 ΕΙΣΑΓΩΓΗ**

Βασικές λειτουργίες της εταιρείας οι οποίες αναφέρονται και στο καταστατικό της είναι:

- η παροχή υπηρεσιών ύδρευσης προς τους καταναλωτές της μέσω του δικτύου ύδρευσης,
- η παροχή υπηρεσιών αποχέτευσης ακαθάρτων μέσω του δικτύου αποχέτευσης,
- η οικονομική εκμετάλλευση των δυο αυτών υπηρεσιών και των δικτύων τους

(<http://www.eyath.gr/swift.jsp?CMCCode=06010404&extLang=>).

#### **2.2 ΥΔΡΕΥΣΗ**

Οι εγκαταστάσεις που διαθέτει ή διαχειρίζεται βάσει της από 27.7.2001 σύμβασης με το ελληνικό Δημόσιο η ΕΥΑΘ Α.Ε. είναι: α) τα έργα υδροληψίας, β) τα εξωτερικά υδραγωγεία με τις γεωτρήσεις και τους σχετικούς αγωγούς, γ) τα αντλιοστάσια και οι δεξαμενές και δ) το δίκτυο διανομής με τους αγωγούς και τα υδρόμετρα.

Η ΕΥΑΘ Α.Ε. χρησιμοποιεί για την υδροδότηση της Θεσσαλονίκης το καρστικό σύστημα του υδροφορέα του όρους Πάικου και συγκεκριμένα τη θέση εκφόρτισης του στο χώρο των πηγών Αραβησσού. Η υδροληψία των πηγών Αραβησσού περιλαμβάνει δύο φρέατα τροφοδοσίας με φυσική ροή, ένα φρέαρ (πηγάδα) τροφοδοσίας με άντληση και 11 υδρογεωτρήσεις εκμετάλλευσης, οι οποίες με άντληση μέσω αγωγών σύνδεσης τροφοδοτούν το υδραγωγείο Αραβησσού. Η λαμβανόμενη παροχή από τις υδροληψίες στην Αραβησσό κυμαίνεται μεταξύ 65.000 και 130.000 m<sup>3</sup> την ημέρα και εξαρτάται σε μεγάλο βαθμό από τις χιονοπτώσεις και βροχοπτώσεις κάθε χρονιάς.



Από τον Αλιάκμονα

Η λήψη του νερού από τον Αλιάκμονα ξεκινά από τη θέση Βαρβάρες, 40 περίπου χιλιόμετρα από τις εκβολές του ποταμού. Με ενωτική διώρυγα το νερό μεταφέρεται με ελεύθερη ροή μέχρι τον Αξιό σε μήκος 50 χιλιομέτρων, για να καταλήξει στις εγκαταστάσεις επεξεργασίας νερού (δυλιστήριο).

Το καθαρό πόσιμο νερό καταλήγει σε δεξαμενή χωρητικότητας 75.000 κ.μ. και διανέμεται μέσω δικτύου αγωγών μήκους 36 χιλιομέτρων στις υφιστάμενες δεξαμενές ύδρευσης Διαβατών, Ευόσμου, Πολίχνης, Νεάπολης, Βλατάδων, Τούμπας και Καλαμαριάς, καθώς και στη ΒΙΠΕ (<http://www.eyath.gr/swift.jsp?CMCCode=06010404&extLang=>).

### **2.2.1 ΥΔΡΟΦΟΡΕΙΣ ΣΤΑ ΔΥΤΙΚΑ...**

Οι γεωτρήσεις στον υδροφόρα Καλοχωρίου δε χρησιμοποιούνται λόγω επάρκειας ύδατος. Επίσης, έχουν διατεθεί δύο από αυτές στο δήμο Εχεδώρου. Όσον αφορά στην ποσότητα νερού που μπορεί να ληφθεί από τον υδροφόρα της περιοχής της Σίνδου -μέσω 26 υδρογεωτρήσεων- είναι της τάξης των 30.000 m<sup>3</sup> ημερησίως. Στην ευρύτερη περιοχή Αξιού (περιοχές Γέφυρας, Ν. Χαλκηδόνας, Ελεούσας και Αγίου Αθανασίου) υπάρχουν συνολικά 46 υδρογεωτρήσεις εκμετάλλευσης και η συνολικά λαμβανόμενη παροχή είναι της τάξης των 70.000 m<sup>3</sup> ημερησίως.

Η υδροληψία στην περιοχή Νάρρες βρίσκεται εντός της κοίτης του Γαλλικού ποταμού και αποτελείται από τρία φρεάτια υδροσυλλογής. Η παροχή που μπορεί να ληφθεί από την υδροληψία Νάρρες μεταβάλλεται από 5.000 m<sup>3</sup> την ημέρα έως 25.000 m<sup>3</sup> την ημέρα, ανάλογα με τις βροχοπτώσεις και τις χιονοπτώσεις που σημειώνονται κάθε χρονιά. Σήμερα το υδραγωγείο Νάρρες είναι σε ετοιμότητα και δε χρησιμοποιείται (<http://www.eyath.gr/swift.jsp?CMCCode=06010404&extLang=>).



### **2.2.2 ΥΔΡΟΦΟΡΕΙΣ ΣΤΑ ΑΝΑΤΟΛΙΚΑ...**

Η παροχή των πηγών της Αγίας Παρασκευής στο Χορτιάτη χρησιμοποιείται για την ενίσχυση του Δ.Δ. Χορτιάτη και ως εφεδρεία για την υδροδότηση του νοσοκομείου «Γ. Παπανικολάου».

Στην πεδινή περιοχή ανατολικά της Θεσσαλονίκης (περιοχές Μίκρας – Ν. Ρυσίου) υπάρχουν 6 υδρογεωτρήσεις, οι οποίες αποδίδουν συνολικά παροχή 4.500 m<sup>3</sup> την ημέρα. Η παροχή αυτή χρησιμοποιείται για την ενίσχυση της δεξαμενής Καλαμαριάς. Σήμερα, οι παραπάνω υδρογεωτρήσεις βρίσκονται σε ετοιμότητα αλλά δε χρησιμοποιούνται.

### **2.2.3 ΤΟ ΔΙΥΛΙΣΤΗΡΙΟ**

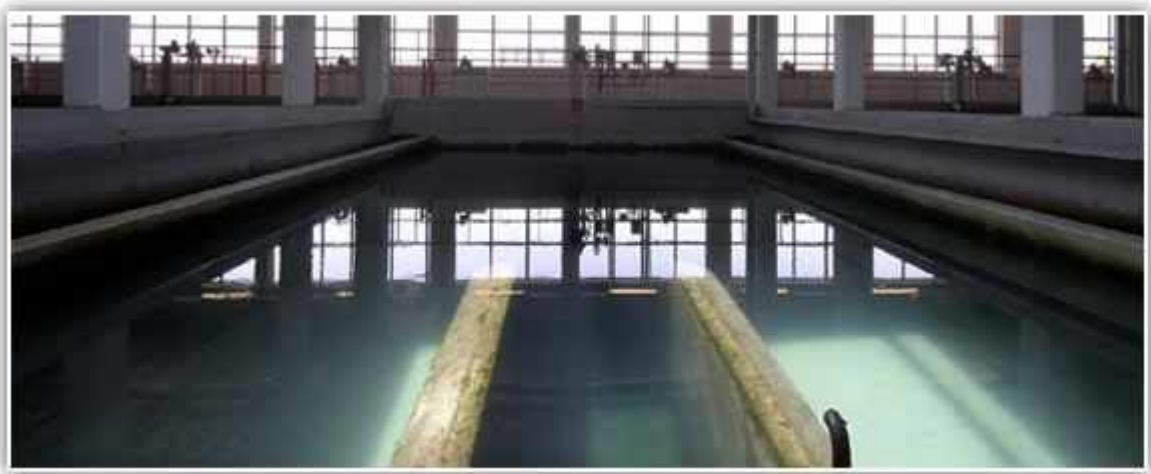
Οι Εγκαταστάσεις Επεξεργασίας Νερού της Θεσσαλονίκης (ΕΕΝΘ) βρίσκονται 2 χλμ. βόρεια της βιομηχανικής περιοχής Σίνδου, κοντά στην εθνική οδό Θεσσαλονίκης - Έδεσσας.



Η λειτουργία του διυλιστηρίου ξεκίνησε τον Αύγουστο του 2003. Η ΕΥΑΘ Α.Ε. είναι κύριος των εγκαταστάσεων κι έχει αναθέσει τη λειτουργία τους σε τρίτο. Έχει όμως υπό την επίβλεψή της τη λειτουργία των εγκαταστάσεων, με επιβλέποντες ειδικούς επιστήμονες της αρμόδιας διεύθυνσης της εταιρείας.

Οι εγκαταστάσεις έχουν στην παρούσα φάση δυνατότητα επεξεργασίας 150.000 κ.μ. την ημέρα. Σε εξέλιξη βρίσκεται η μελέτη επέκτασης για παραγωγή επιπλέον 150.000 κ.μ. την ημέρα. Στην πλήρη ανάπτυξή του το διυλιστήριο θα μπορεί να επεξεργαστεί 600.000 κ.μ. την ημέρα.

Η μεταφορά του νερού από το φράγμα του Αλιάκμονα (Αγία Βαρβάρα Βέροιας) μέχρι τις εγκαταστάσεις επεξεργασίας γίνεται μέσω ανοικτής διώρυγας, δίδυμου σιφώνα και κλειστών αγωγών (<http://www.eyath.gr/swift.jsp?CMCCode=06010404&extLang=>).



**Συνοπτικά, η επεξεργασία του νερού ακολουθεί τα παρακάτω στάδια:**

- Είσοδος νερού στη δεξαμενή Δ2
- Προοζόνωση – διόρθωση pH – ταχεία ανάμιξη
- Κροκίδωση – καθίζηση
- Διύλιση μέσω κλινών άμμου
- Οζόνωση
- Κλίνες ενεργού άνθρακα (GAC) – μονάδα αναγέννησης
- Χλωρίωση
- Διόρθωση pH με προσθήκη υδρασβέστου
- Έξοδος – αποθήκευση

#### **2.2.4 ΛΟΙΠΕΣ ΜΟΝΑΔΕΣ**

Στις ΕΕΝΘ υπάρχουν εγκατεστημένες μονάδες αποθήκευσης, προετοιμασίας και δοσιμέτρησης των χημικών διεργασίας (θειικού οξέος, πολυηλεκτρολυτών, θειικού αργιλίου, χλωρίου και ασβέστη), γραμμή επεξεργασίας της ιλύος που παράγεται στις δεξαμενές κροκίδωσης -καθίζησης, γραμμή επεξεργασίας των νερών έκπλυσης (περιλαμβάνει και ειδική μονάδα απομάκρυνσης στερεών), δίκτυα ομβρίων, ύδρευσης, ακαθάρτων, πυρόσβεσης και λοιπές υποστηρικτικές εγκαταστάσεις.

Η εγκατεστημένη ισχύς είναι περίπου 1.400 KW, τροφοδοτείται από το δίκτυο της ΔΕΗ με δύο ανεξάρτητες γραμμές, ενώ υπάρχει εγκατεστημένο και εφεδρικό ηλεκτροπαραγωγό ζεύγος 450 KW.

#### **2.2.5 ΠΟΙΟΤΙΚΟΣ ΕΛΕΓΧΟΣ**

Η διαδικασία παραγωγής είναι αυτοματοποιημένη σε μεγάλο βαθμό και περιλαμβάνει μεγάλο αριθμό on-line οργάνων, που καταγράφουν συνεχώς παραμέτρους λειτουργίας και χαρακτηριστικά του νερού στα διάφορα στάδια (παροχόμετρα, pHμετρα, αγωγιμόμετρα, θολόμετρα, μετρητές υπολειμματικού χλωρίου κ.τ.λ). Τα σήματα των οργάνων αυτών στέλλονται στο κέντρο ελέγχου των εγκαταστάσεων, στο οποίο είναι εγκατεστημένο και το μιμικό διάγραμμα των λειτουργιών. Στον ίδιο χώρο υπάρχει εγκατεστημένο και το scada του αντλιοστασίου της Σίνδου.

Ο εργαστηριακός έλεγχος του παραγόμενου ύδατος καθώς και της λειτουργίας όλων των ενδιάμεσων σταδίων παραγωγής γίνεται στο εργαστήριο των εγκαταστάσεων και στο Εργαστήριο Ελέγχου Πόσιμου Νερού της ΕΥΑΘ, όπου μεγάλος αριθμός δειγμάτων εξετάζεται καθημερινά σύμφωνα με την ισχύουσα νομοθεσία για την «ποιότητα του νερού ανθρώπινης κατανάλωσης» ΚΥΑ Υ2/2600/2001 (<http://www.eyath.gr/swift.jsp?CMCCode=06010404&extLang=>).

#### **2.2.6 ΕΞΩΤΕΡΙΚΑ ΥΔΡΑΓΩΓΕΙΑ - ΓΕΩΤΡΗΣΕΙΣ**

Η ευρύτερη περιοχή Θεσσαλονίκης υδροδοτείται σήμερα από τα υδραγωγεία Αραβησσού - Αξιού και το διωλιστήριο, ενώ τα υδραγωγεία Νάρρες, Σίνδου και Καλοχωρίου είναι σε ετοιμότητα.

Το υδραγωγείο Αραβησσού έχει μήκος 56 χλμ. περίπου και μεταφέρει με βαρύτητα το νερό του υδροφορέα περιοχής Πάικου στη Θεσσαλονίκη. Η κατασκευή

του ολοκληρώθηκε το 1978 και έκτοτε λειτουργεί για την υδροδότηση της Θεσσαλονίκης και της Βιομηχανικής της Περιοχής (ΒΙ.ΠΕ.Θ.).

Το υδραγωγείο Αξιού, το οποίο άρχισε να λειτουργεί το 1976, συνδέεται με το υδραγωγείο Αραβησσού μέσω δικλείδων. Ο αγωγός μεταφοράς του υδραγωγείου συγκεντρώνει το νερό που αντλείται από τις υδρογεωτρήσεις Αξιού, Ελεούσας, Γέφυρας και Αγίου Αθανασίου Θεσσαλονίκης.

Το εξωτερικό υδραγωγείο Νάρρες τέθηκε σε λειτουργία το 1968 και η υδροληψία του κατασκευάστηκε στην κοίτη του Γαλλικού ποταμού. Το υδραγωγείο λειτουργεί με βαρύτητα και τροφοδοτεί τη δεξαμενή Διαβατών, από την οποία υδροδοτούνταν στο παρελθόν τμήμα της Δυτικής Θεσσαλονίκης κι οι εγκαταστάσεις της ΕΚΟ. Σήμερα δε χρησιμοποιείται και είναι σε αναμονή.

Το υδραγωγείο Σίνδου συγκεντρώνει τις παροχές νερού των υδρογεωτρήσεων του υδροφορέα Σίνδου και λειτουργεί με βαρύτητα. Σήμερα βρίσκεται σε ετοιμότητα για έκτακτες περιπτώσεις λειψυδρίας.

Το υδραγωγείο Καλοχωρίου συγκεντρώνει τις παροχές νερού των υδρογεωτρήσεων του υδροφορέα Καλοχωρίου κι αποτελείται σήμερα από κτιστό αγωγό μήκους 1.000 μέτρων. Το νερό του καταλήγει στο αντλιοστάσιο Καλοχωρίου, από το οποίο μπορεί με ώθηση να ενισχύσει τη δεξαμενή Διαβατών ή το αντλιοστάσιο Δενδροποτάμου. Σήμερα δε χρησιμοποιούνται οι γεωτρήσεις του (<http://www.eyath.gr/swift.jsp?CMCCode=06010404&extLang=>).

### **2.2.7 ΑΝΤΛΙΟΣΤΑΣΙΑ - ΔΕΞΑΜΕΝΕΣ**

Το νερό από το αντλιοστάσιο του Δενδροποτάμου, μέσω χαλύβδινου αγωγού υψηλής πίεσης, υδροδοτεί το κέντρο της Θεσσαλονίκης. Ειδικότερα, μέσω του αντλιοστασίου της Ευαγγελίστριας, το νερό ωθείται στη δεξαμενή Αγίου Παύλου για την υδροδότηση του κέντρου πόλεως και στη δεξαμενή 40 Εκκλησιών για την υδροδότηση περιοχών των 40 Εκκλησιών και της Τριανδρίας.

Το αντλιοστάσιο του Δενδροποτάμου, μέσω χαλύβδινου αγωγού χαμηλής πίεσης, υδροδοτεί επίσης ολόκληρη την Ανατολική Θεσσαλονίκη καθώς και τμήμα των δυτικών περιοχών. Μέσω του αγωγού χαμηλής πίεσεως τροφοδοτείται το αντλιοστάσιο Κασσάνδρου, από το οποίο το νερό προωθείται στη δεξαμενή Τούμπας. Από εκεί, μέσω αντλιοστασίου και ωθητικού αγωγού, το νερό ωθείται στη δεξαμενή

Πυλαίας από την οποία υδροδοτείται απευθείας η υψηλή ζώνη Καλαμαριάς και με ώθηση η ευρύτερη περιοχή (<http://www.eyath.gr/swift.jsp?CMCCode=06010404&extLang=>).

### **2.2.8 ΓΙΑ ΧΟΡΤΙΑΤΗ - ΕΞΟΧΗ**

Τον Ιούνιο του 2007 τέθηκε σε λειτουργία το νέο αντλιοστάσιο - δεξαμενή Καλλιρράχης. Το αντλιοστάσιο κατασκευάστηκε στα πλαίσια ενίσχυσης της υδροδότησης των Δ.Δ. Χορτιάτη και Εξοχής. Το νέο αντλιοστάσιο - δεξαμενή, με δυνατότητα αποθήκευσης 80 m<sup>3</sup> και παροχή περίπου 750 m<sup>3</sup> ημερησίως, αποτελεί μέρος της α' φάσης του έργου, με πρόβλεψη για αύξηση της ημερήσιας παροχής σε 1.000 m<sup>3</sup>. Ο προϋπολογισμός του έργου ανήλθε στα 25.000 ευρώ (<http://www.eyath.gr/swift.jsp?CMCCode=06010401&extLang=>).

### **2.3 ΑΠΟΧΕΤΕΥΣΗ**

Σύμφωνα με το γενικό σχεδιασμό που εκπονήθηκε στα τέλη του 1970, η ευρύτερη περιοχή της Θεσσαλονίκης διαιρέθηκε σε δύο ζώνες συλλογής αποβλήτων:

α. τα λύματα από τις κεντρικές και δυτικές περιοχές, όπου είναι εγκατεστημένες οι περισσότερες από τις αστικές και βιομηχανικές δραστηριότητες, συλλέγονται και μεταφέρονται στην Εγκατάσταση Επεξεργασίας Λυμάτων Θεσσαλονίκης (ΕΕΛΘ) στην περιοχή της Σίνδου.

β. τα λύματα από τις ανατολικές (τουριστικές) περιοχές συλλέγονται και μεταφέρονται σε άλλη εγκατάσταση επεξεργασίας λυμάτων στην περιοχή, την επονομαζόμενη «Αίνεια» του Δήμου Μηχανιώνας.

γ. τα απόβλητα της Βιομηχανικής Περιοχής Θεσσαλονίκης (ΒΠΠΕΘ) συλλέγονται και υφίστανται επεξεργασία στη Μονάδα Κατεργασίας Αποβλήτων που περιήλθε για χρήση στην ΕΥΑΘ Α.Ε. τον Ιανουάριο του 2003. Η ΕΥΑΘ Α.Ε. λοιπόν έχει τη χρήση (για λειτουργία και συντήρηση) των δύο εγκαταστάσεων επεξεργασίας λυμάτων του ευρύτερου Πολεοδομικού Συγκροτήματος Θεσσαλονίκης. Εποπτεύει την ΕΕΛΘ στη Σίνδο, δίπλα από το Γαλλικό ποταμό, και την Εγκατάσταση Επεξεργασίας Λυμάτων - Βοθρολυμάτων (ΕΕΛ) «Αίνεια» των τουριστικών περιοχών στο Αγγελοχώρι (<http://www.eyath.gr/swift.jsp?CMCCode=06010401&extLang=>).

### **2.3.1 Η ΕΕΛΘ**

Η ΕΕΛΘ παραλαμβάνει μέσω του Κεντρικού Αποχετευτικού Αγωγού (Κ.Α.Α.) το μεγαλύτερο μέρος των αστικών λυμάτων της πόλης της Θεσσαλονίκης, ενώ εξυπηρετεί καθημερινά με βυτία απομακρυσμένες περιοχές που δεν καλύπτονται από το αποχετευτικό δίκτυο της πόλης. Με τις σημερινές συνθήκες λειτουργίας της υφίστανται σε καθημερινή βάση επεξεργασία 160.000 m<sup>3</sup> την ημέρα. Επίσης, εξυπηρετούνται κατά μέσο όρο περίπου 120 βυτία την ημέρα.

Το Στάδιο Ι των έργων της ΕΕΛΘ, προϋπολογισμού 3,5 δισ. δρχ., ξεκίνησε το 1983 και τελείωσε το 1989. Το Στάδιο ΙΙ της επέκτασης της ΕΕΛΘ ξεκίνησε τον Οκτώβριο του 1995 με προϋπολογισμό 11,3 δισ. δρχ. Το κόστος του δεύτερου σταδίου της ΕΕΛΘ και του αγωγού διάθεσης (70 εκατ. €) χρηματοδοτήθηκε από το Ταμείο Συνοχής (85%) και το ΠΔΕ του ΥΠΕΧΩΔΕ. Η λειτουργία της εγκατάστασης άρχισε το Μάιο του 1992 από τον κατασκευαστή. Η ΕΕΛΘ περιήλθε για χρήση στην ΕΥΑΘ Α.Ε. στις 01.05. 2002. Τα λύματα υφίστανται στην ΕΕΛΘ δευτεροβάθμια επεξεργασία με ταυτόχρονη απομάκρυνση του αζώτου.

Αποδέκτης των βιολογικά επεξεργασμένων λυμάτων είναι ο κόλπος της Θεσσαλονίκης. Λόγω όμως της πολύ καλής ποιότητάς τους, αλλά και στο πλαίσιο της επαγρύπνησης για το ενδεχόμενο μείωσης των υδάτινων αποθεμάτων στην περιοχή, διερευνάται από την ΕΥΑΘ Α.Ε. σε συνεργασία με το Εθνικό Ίδρυμα Αγροτικής Έρευνας (ΕΘΙΑΓΕ) κι άλλους φορείς, η δυνατότητα χρησιμοποίησης των επεξεργασμένων λυμάτων για άρδευση αγροτικών εκτάσεων κοντά στην ΕΕΛΘ. Εξετάζεται επίσης σε ερευνητικό επίπεδο η διάθεση των επεξεργασμένων λυμάτων μετά από πρόσθετη επεξεργασία με μεμβράνες για τον εμπλουτισμό του υπόγειου υδροφορέα (<http://www.eyath.gr/swift.jsp?CMCCode=06010401&extLang=>).

### **2.3.2 Η ΕΓΚΑΤΑΣΤΑΣΗ ΤΗΣ «ΑΙΝΕΙΑΣ»**

Η «Αίνεια» δέχεται προς το παρόν ένα μέρος των αστικών λυμάτων από τους δήμους Θερμαϊκού και Νέας Μηχανιώνας, καθώς και μεγάλο αριθμό βυτίων καθημερινά, ενώ με την ολοκλήρωση των αποχετευτικών δικτύων θα καλύψει όλες τις τουριστικές περιοχές. Η εγκατάσταση, η οποία εγκαινιάστηκε το 1997, μπορεί να επεξεργάζεται στο πρώτο στάδιο σχεδιασμού της α' φάσης 29.000 m<sup>3</sup> την ημέρα. Αρχικά επεξεργαζόταν μικρές ποσότητες αστικών λυμάτων από τη Μηχανιώνα και

το Αγγελολώρι μέσω δικτύου και τριών αντλιοστασίων αλλά κυρίως βοθρολύματα, τα οποία οδηγούνταν εκεί με βυτιοφόρα οχήματα. Σημειώνεται ότι ήδη σήμερα λειτουργούν ο κεντρικός αποχετευτικός αγωγός των τουριστικών περιοχών, τα οκτώ νέα αντλιοστάσια, καθώς και το αποχετευτικό δίκτυο των άνω της οδού Θεσσαλονίκης - Μηχανιώνας περιοχών του δήμου Θερμαϊκού, τα λύματα των οποίων οδηγούνται στην «Αίθεια» προς επεξεργασία.



Σήμερα επεξεργάζονται στην ΕΕΛ «Αίθεια» με δευτεροβάθμια βιολογική επεξεργασία και ταυτόχρονη απομάκρυνση αζώτου κατά μέσο όρο  $2.500 \text{ m}^3$  την ημέρα βοθρολύματα και  $5.000 \text{ m}^3$  την ημέρα αστικά λύματα με πολύ καλά αποτελέσματα. Συνολικά το 2006 επεξεργάστηκαν  $2.650.000 \text{ m}^3$  λυμάτων και εξυπηρετήθηκαν 46.355 βυτία (<http://www.eyath.gr/swift.jsp?CMCCode=06010401&extLang=>).

### **Τα βιομηχανικά απόβλητα**

Η Μονάδα Κατεργασίας Αποβλήτων της ΒΠΠΕΘ περιήλθε για χρήση στην ΕΥΑΘ Α.Ε. το 2003 κι επεξεργάζεται βιολογικά περί τα  $10.000 - 15.000 \text{ m}^3$  βιομηχανικά απόβλητα την ημέρα. Εντός του 2004 ολοκληρώθηκε η σύμβαση παροχής υπηρεσιών για τη λειτουργία και συντήρηση της ΜΚΑ (01.01.2003 έως 30.11.2004). Η ΜΚΑ χρήζει περαιτέρω εργασιών επισκευής και επέκτασης για την εύρυθμη λειτουργία της.

### **«Ασπίδα» για το Θερμαϊκό**

Τα επεξεργασμένα λύματα από τις εγκαταστάσεις της ΕΕΛΘ και της «Αίθειας» διοχετεύονται στο Θερμαϊκό κόλπο με υποθαλάσσιους αγωγούς, η δε απόθεσή τους πληροί όλους τους περιβαλλοντικούς όρους και τις σχετικές διατάξεις.

Στόχος της ΕΥΑΘ Α.Ε. είναι η όσο το δυνατόν πληρέστερη συλλογή και βελτιωμένη επεξεργασία (με παράλληλη απομάκρυνση των θρεπτικών στοιχείων) του συνόλου των λυμάτων του ευρύτερου Πολεοδομικού Συγκροτήματος Θεσσαλονίκης, ενώ ταυτόχρονα παρακολουθεί την ποιοτική και περιβαλλοντική απόδοση των παραπάνω έργων.

Η ανακήρυξη του Θερμαϊκού ως «ευαίσθητου αποδέκτη», που αποτελεί πηγή ζωής πολλών δραστηριοτήτων στην περιοχή, απαιτεί λήψη μέριμνας για ιδιαίτερη προστασία σε συμμόρφωση και με την οδηγία 91/271/ΕΟΚ.

Για το λόγο αυτόν υπάρχει συνεχής προσπάθεια της ΕΥΑΘ Α.Ε., σε συνεργασία και με άλλους κρατικούς και ερευνητικούς φορείς, για την κατασκευή νέων έργων, τη βελτίωση και επέκταση των υφιστάμενων εγκαταστάσεων, την εισαγωγή νέων τεχνολογιών και την εφαρμογή όλων των μέτρων που προστατεύουν το Θερμαϊκό.

#### **Αντλιοστάσια αποχέτευσης**

Η ευρύτερη περιοχή του Πολεοδομικού Συγκροτήματος Θεσσαλονίκης αποχετεύεται με αγωγούς ομβρίων και ακαθάρτων. Οι αγωγοί ομβρίων καταλήγουν με φυσική ροή στη θάλασσα, ενώ οι αγωγοί ακαθάρτων, μέσω του Κεντρικού Αποχετευτικού Αγωγού (ΚΑΑ), καταλήγουν στη θαλάσσια περιοχή του Γαλλικού, αφού «περάσουν» από βιολογικό καθαρισμό στις Εγκαταστάσεις Επεξεργασίας Λυμάτων Θεσσαλονίκης (ΕΕΛΘ), στη Σίνδο.

Το αποχετευτικό δίκτυο της Θεσσαλονίκης είναι χωριστικό, εκτός του κέντρου της όπου το δίκτυο είναι παντοροϊκό.

Στο Πολεοδομικό Συγκρότημα Θεσσαλονίκης λειτουργούν επί 24ώρου βάσεως 35 αντλιοστάσια αποχέτευσης, τα οποία καλύπτουν τις περιοχές από το Φοίνικα και τη Θέρμη έως τη βιομηχανική περιοχή της Σίνδου. Αυτά είναι κατά περιοχή:

- Κέντρο πόλης - Καλαμαριά: 11 αντλιοστάσια
- Φοίνικας - Θέρμη: 2 αντλιοστάσια
- Δυτικές περιοχές - Καλοχώρι: 12 αντλιοστάσια
- Τριανδρία: 1 αντλιοστάσιο
- Πυλαία: 1 αντλιοστάσιο
- Συκιές: 1 αντλιοστάσιο
- Πανόραμα: 2 αντλιοστάσια

- Φίλυρο: 1 αντλιοστάσιο
- Ωραιόκαστρο-Παλαιόκαστρο: 2 αντλιοστάσια
- ΒΙ.ΠΕ.Θ. Σίνδου: 2 αντλιοστάσια

Σε αυτά τα αντλιοστάσια είναι εγκατεστημένα 103 αντλητικά συγκροτήματα. Αυτά μεταφέρουν όμβρια και λύματα στον ΚΑΑ διαμέσου διπλών ωθητικών αγωγών, ώστε να εξασφαλιστεί η αδιάλειπτη -σε περίπτωση βλάβης του ενός αγωγού- ροή των ακαθάρτων των περιοχών στις οποίες δεν μπορούν να αποχετευτούν με βαρύτητα (<http://www.eyath.gr/swift.jsp?CMCCode=06010401&extLang=>).

Η συνολική ποσότητα λυμάτων η οποία μεταφέρεται από τα αντλιοστάσια προς τον ΚΑΑ είναι περίπου  $90.000 \mu^3$ , εκτός των περιόδων βροχοπτώσεων.

Τα αντλιοστάσια λειτουργούν για να παροχετεύουν τις παραπάνω περιοχές είτε κατά ομάδες είτε κατά αλυσίδα είτε αυτόνομα. Στην πρώτη περίπτωση, τα λύματα μερικών τοπικών αντλιοστασίων ωθούνται προς ένα κεντρικό αντλιοστάσιο από το οποίο οδηγούνται στον ΚΑΑ. Στη δεύτερη περίπτωση, τα λύματα αντλούνται διαδοχικά από το ένα αντλιοστάσιο στο επόμενο με δίδυμους καταθλιπτικούς αγωγούς, για να καταλήξουν στον ΚΑΑ. Στην τρίτη περίπτωση, τα λύματα οδηγούνται στο αντλιοστάσιο, αντλούνται και ωθούνται στον ΚΑΑ με δίδυμους καταθλιπτικούς αγωγούς.

Τα αντλιοστάσια διαθέτουν ηλεκτροκίνητες αντλίες οι οποίες λειτουργούν αυτόματα, δηλ. η έναρξη και η παύση λειτουργίας τους γίνεται μέσω ηλεκτρονικών αισθητηρίων στάθμης ανάλογα με τα επιθυμητά όρια. Ο έλεγχος της λειτουργίας τους γίνεται μέσω δύο Σύγχρονων Συστημάτων Τηλεελέγχου - Τηλεχειρισμού. Αυτά τα συστήματα λειτουργούν με προγραμματιζόμενους λογικούς ελεγκτές (PLC) στους τοπικούς σταθμούς των αντλιοστασίων, μέσω των οποίων γίνεται ο έλεγχος της διεργασίας. Το σύνολο των αυτοματισμών των αντλιοστασίων είναι ασύρματα δικτυωμένο με το Κέντρο Ελέγχου, στο οποίο λαμβάνονται όλες οι απαραίτητες πληροφορίες για την επιτήρησή τους. Στο Κέντρο Ελέγχου υπάρχουν δύο υπολογιστές με τον κατάλληλο εξοπλισμό (πομποδέκτες, μόντεμ, κεραίες κ.λπ.), και το κατάλληλο λογισμικό, από όπου και διενεργείται ο έλεγχος της λειτουργίας και των βλαβών κι ο τηλεχειρισμός, ώστε τα αντλιοστάσια να δουλεύουν απρόσκοπτα επί 24ώρου βάσεως. Για τη συντήρηση των αντλιοστασίων πραγματοποιούνται οι απαραίτητοι προληπτικοί ή έκτακτοι καθαρισμοί.



Το Κέντρο Ελέγχου στεγάζεται επί της οδού Μεγάλου Αλεξάνδρου. Στον ίδιο χώρο στεγάζονται και τα συνεργεία του Τμήματος Λειτουργίας, Συντήρησης και Επισκευής των Αντλιοστασίων Αποχέτευσης (<http://www.eyath.gr/swift.jsp?CMCCode=06010402&extLang=>).

## 2.4 ΝΕΕΣ ΔΡΑΣΤΗΡΙΟΤΗΤΕΣ

Σε μια περίοδο κατά την οποία η «πράσινη ανάπτυξη» βρίσκεται στην κορυφή της παγκόσμιας ατζέντας, η ΕΥΑΘ Α.Ε., με συναίσθηση της κοινωνικής ευθύνης και του ευρέος επιχειρηματικού της ρόλου, είναι "ανοιχτή" και έχει ήδη δρομολογήσει δραστηριότητες που αφορούν:

- Στην επωφελή περιβαλλοντικά και κοινωνικά διαχείριση της λυματολάσπης. Η χρήση της ως λίπασμα προβάλλει ως μια από τις πλέον ενδεικνυόμενες λύσεις.
- Στην ενίσχυση της μονάδας παραγωγής κι εκμετάλλευσης βιοαερίου από λυματολάσπη, που υπάρχει ήδη στο βιολογικό της Σίνδου, και στην εκμετάλλευση της θερμογόνου δύναμης που διαθέτει.
- Στην επαναχρησιμοποίηση επεξεργασμένων υγρών λυμάτων για την άρδευση γεωργικών καλλιεργειών που γειτνιάζουν στο βιολογικό καθαρισμό της Σίνδου.
- Στην ανάπτυξη δικτύου οπτικών ινών υπερυψηλών ταχυτήτων επάνω στο υφιστάμενο δίκτυο αποχέτευσης για την παροχή νέας γενιάς τηλεπικοινωνιακών υπηρεσιών (<http://www.eyath.gr/swift.jsp?CMCCode=06010404&extLang=>).





Πλην όμως, η **ΕΥΑΘ Α.Ε.** είναι ανοιχτή και σε νέες δραστηριότητες, όπως οι τηλεπικοινωνίες, η ενέργεια και η περιβαλλοντικά επωφελής διαχείριση της λυματολάσπης.

Η παροχή υπηρεσιών ύδρευσης περιλαμβάνει την τροφοδοσία με πόσιμο νερό κατάλληλης ποιότητας για κατανάλωση στα νοικοκυριά, στους δήμους και για κοινωφελείς χρήσεις (π.χ. πότισμα δημόσιων χώρων), την παροχή νερού για βιομηχανικές χρήσεις και την παροχή επαρκούς ποσότητας νερού για πυρόσβεση.

Η παροχή υπηρεσιών αποχέτευσης περιλαμβάνει τη συλλογή μέσω των δικτύων υπονόμων, τη μεταφορά, τον καθαρισμό στα κέντρα επεξεργασίας λυμάτων και τη διάθεση κατόπιν στο φυσικό περιβάλλον των υγρών αστικών λυμάτων και βιομηχανικών αποβλήτων της μείζονος περιοχής Θεσσαλονίκης.

Για την κάλυψη των αναγκών των καταναλωτών της η **ΕΥΑΘ Α.Ε.** διαθέτει σήμερα κατά το μέγιστο γύρω στα 290.000 m<sup>3</sup> και κατ' ελάχιστον γύρω στα 240.000 m<sup>3</sup> νερού ημερησίως.

Η οικονομική εκμετάλλευση των δικτύων ύδρευσης και αποχέτευσης περιλαμβάνει την καταμέτρηση της κατανάλωσης ύδατος, την τιμολόγηση και είσπραξη των λογαριασμών ύδρευσης και την είσπραξη των τελών αποχέτευσης. Οι παροχές νερού σήμερα ανέρχονται σε 480.000 περίπου και αντιστοιχίζονται σε 1.050.000 περίπου άτομα. Το 99% των καταναλωτών είναι οικιακοί χρήστες, οι οποίοι καταναλώνουν τα 2/3 της τιμολογούμενης ποσότητας νερού, ενώ στο 1% ανέρχονται οι μεγάλοι καταναλωτές (<http://www.eyath.gr/swift.jsp?CMCCCode=06010404&extLang=>).

## 2.5 ΑΥΤΟΜΑΤΟΠΟΙΗΣΗ ΕΓΚΑΤΑΣΤΑΣΕΩΝ

### ΔΙΚΤΥΑ ΕΕΛΘ

Η ΕΥΑΘ Α.Ε. λειτουργεί και διαχειρίζεται ένα σύνολο εγκαταστάσεων και αντλιοστασίων τόσο για τη διύλιση και μεταφορά του πόσιμου νερού όσο και για την απομάκρυνση κι επεξεργασία των λυμάτων από το Πολεοδομικό Συγκρότημα Θεσσαλονίκης.

### SCADA στην ύδρευση

Για την αποδοτικότερη λειτουργία των αντλιοστασίων - δεξαμενών ύδρευσης έχουν αναπτυχθεί κατά τόπους συστήματα αυτοματισμών. Σκοπός είναι να μην απαιτεί η λειτουργία των εγκαταστάσεων ανθρώπινη παρουσία.

Αυτήν τη στιγμή είναι εγκατεστημένα συστήματα αυτοματισμών σε αντλιοστάσια και δεξαμενές, καθώς και σε απομακρυσμένες γεωτρήσεις, ενώ έχουν εγκατασταθεί και παροχόμετρα σε κρίσιμα σημεία του δικτύου ύδρευσης. Χαρακτηριστικά παραδείγματα των ήδη εγκατεστημένων συστημάτων αποτελούν τα αντλιοστάσια Δενδροποτάμου, Σίνδου, Ιωνίας και Κασσάνδρου, μέσω των οποίων γίνεται η διαχείριση του νερού.

Τα συστήματα SCADA στο δίκτυο ύδρευσης (αντλιοστάσια και δεξαμενές) «χαρτογραφούνται» ως εξής:

- SCADA Σίνδου: ελέγχει το αντλιοστάσιο Σίνδου και τη δεξαμενή διωλιστηρίου.
- SCADA Δενδροποτάμου: είναι αυτόνομο και ελέγχει το αντλιοστάσιο Δενδροποτάμου με δυνατότητα ελέγχου των αντλιοστασίων Καλλιθέας, Ευαγγελίστριας και Κασσάνδρου. Ενισχύθηκε με τη λειτουργία του SCADA Καλοχωρίου, το οποίο ήλεγχε αντίστοιχα Booster, ΒΠΠΕΘ και δεξαμενή καθίζησης. Επιπλέον υπάρχει και το SCADA που ελέγχει το Καλοχώρι.
- SCADA Ιωνίας: ελέγχει το αντλιοστάσιο Ιωνίας, τις δεξαμενές Δ4 και Ευκαρπίας και το Booster Ωραιοκάστρου (υπάρχει αυτοματισμός μεταξύ Δ4 και Α/Σ Ωραιοκάστρου). Ενισχύθηκε με τη λειτουργία του SCADA Διαβατών, το οποίο ελέγχει αντίστοιχα τα αντλιοστάσια Διαβατών, Ευόσμου, Πολίχνης και δεξαμενής Μετεώρων.
- SCADA Ευαγγελίστριας (εγκατεστημένο στο Α/Σ Κασσάνδρου): ελέγχει το αντλιοστάσιο Ευαγγελίστριας και τις δεξαμενές Αγ. Παύλου και Ευαγγελίστριας. Ενισχύθηκε με τη λειτουργία του παλιού SCADA Πυλαίας, το οποίο ελέγχει α-

ντίστοιχα τα αντλιοστάσια Τούμπας, Πυλαίας, Λύκων, Γυμνασίου και Ανάληψης.



### **PLC στην αποχέτευση**

Το δίκτυο αποχέτευσης υπό την εποπτεία της ΕΥΑΘ χωρίζεται σε δύο τμήματα: το κύριο δίκτυο αποχέτευσης του μητροπολιτικού δήμου και αυτό των τουριστικών περιοχών.

Το δίκτυο αποχέτευσης του μητροπολιτικού συγκροτήματος, εκτός των αγωγών, περιλαμβάνει κι ένα σύνολο από 35 αντλιοστάσια διασκορπισμένα σε όλο το Πολεοδομικό Συγκρότημα Θεσσαλονίκης. Αυτό των τουριστικών περιοχών εκτείνεται από την Περαιά μέχρι τη Μηχανιώνα και περιλαμβάνει 11 αντλιοστάσια.

Όλα τα αντλιοστάσια διαθέτουν σύστημα αυτοματισμού με τη χρήση προγραμματιζόμενων λογικών ελεγκτών (PLC), καθώς και σύστημα ελέγχου και απομακρυσμένης διαχείρισης. Η διαχείριση των αντλιοστασίων αποχέτευσης του Πολεοδομικού Συγκροτήματος Θεσσαλονίκης γίνεται με τη χρήση δύο συστημάτων SCADA, τα οποία λειτουργούν στο Κέντρο Διαχείρισης της ΕΥΑΘ (στο «Interni»). Η στελέχωση του κέντρου είναι 24ωρη για την αντιμετώπιση έκτακτων αναγκών.

Αντίστοιχα, η διαχείριση των αντλιοστασίων των τουριστικών περιοχών γίνεται με τη χρήση SCADA από την Εγκατάσταση Επεξεργασίας Λυμάτων «Αίγεια» στη Μηχανιώνα.

### **ΕΕΛΘ - «Αίγεια»... on line**

Η Εγκατάσταση Επεξεργασίας Λυμάτων Θεσσαλονίκης (ΕΕΛΘ) διαχειρίζεται το σύνολο των αποβλήτων του Πολεοδομικού Συγκροτήματος Θεσσαλονίκης. Η

απρόσκοπτη και συνεχής λειτουργία της όλο το 24ωρο είναι μείζονος σημασίας και για το λόγο αυτόν έχει εγκατασταθεί σύστημα αυτοματισμού και ελέγχου της λειτουργίας της.

Λόγω του μεγέθους της εγκατάστασης -εκτείνεται σε 400 στρέμματα- και της πολυπλοκότητας των χημικών και βιολογικών διεργασιών που πρέπει να παρακολουθούνται, το σύστημα αυτοματισμού είναι κατανομημένο ανά τμήμα εγκατάστασης, ενώ παρακολουθείται και εποπτεύεται από ένα κεντρικό SCADA από το Κέντρο Ελέγχου.

Είναι συνολικά εγκατεστημένα 53 PLC, τα οποία διαχειρίζονται τμήματα της εγκατάστασης, ενώ παράλληλα είναι συνδεδεμένα μεταξύ τους και με το Κέντρο Ελέγχου, ώστε να συνεργάζονται και να ανταλλάσσουν πληροφορίες. Στο Κέντρο Ελέγχου, από το οποίο γίνεται ο έλεγχος κι η κεντρική διαχείριση του όλου συστήματος, υπάρχει το μιμικό διάγραμμα, στο οποίο αποτυπώνεται σε πραγματικό χρόνο σχηματικά η κατάσταση όλου του ηλεκτρομηχανολογικού εξοπλισμού και των οργάνων μέτρησης. Έτσι το σύστημα μπορεί να εκτελεί τις απαραίτητες για τη λειτουργία του ενέργειες, αλλά και διορθωτικές κινήσεις σε περίπτωση δυσλειτουργίας.

Συνεπώς, η ύπαρξη του συστήματος αυτοματισμού αποτελεί βασική προϋπόθεση για τη σωστή και απρόσκοπτη λειτουργία της εγκατάστασης όλο το 24ωρο.

Η Εγκατάσταση Επεξεργασίας Λυμάτων «Αίνεια» διαχειρίζεται τα λύματα των τουριστικών περιοχών της Θεσσαλονίκης, από την Περαιά μέχρι τη Μηχανιώνα. Λόγω της ιδιαιτερότητας της περιοχής η αδιάλειπτη λειτουργία της εγκατάστασης είναι μείζονος σημασίας. Έτσι, έχει εγκατασταθεί σύστημα αυτοματισμού για τον 24ωρο έλεγχο και την απρόσκοπτη λειτουργία της εγκατάστασης.

Το εν λόγω σύστημα αυτοματισμού αποτελείται από ένα σύνολο PLC, εγκατεστημένα σε συγκεκριμένα σημεία, καθώς κι από ένα σύνολο μετρητικών οργάνων. Σκοπός είναι η βέλτιστη λειτουργία της εγκατάστασης και η αντιμετώπιση πιθανών προβλημάτων. Ο έλεγχος και η διαχείριση του όλου συστήματος γίνεται από ένα κεντρικό SCADA στο Κέντρο Ελέγχου, το οποίο βρίσκεται στο κτίριο διοίκησης της εγκατάστασης.

Με τη βοήθεια του SCADA ο υπεύθυνος της εγκατάστασης μπορεί ανά πάσα στιγμή να ελέγξει και να τροποποιήσει τη λειτουργία της όλο το 24ωρο, διασφα-

λίζοντας τη βέλτιστη ποιότητα εξόδου (<http://www.eyath.gr/swift.jsp?CMCCode=06010501&extLang=>).

## 2.6 ΤΗΛΕ-ΕΛΕΓΧΟΣ ΣΤΟ ΔΙΥΛΙΣΤΗΡΙΟ

Οι Εγκαταστάσεις Επεξεργασίας Νερού της Θεσσαλονίκης (ΕΕΝΘ) αποτελούν μια σύγχρονη μονάδα. Η συνολική δυναμικότητα είναι 150.000 m<sup>3</sup>/d πόσιμο νερό, ενώ σε εξέλιξη βρίσκεται η μελέτη επέκτασης για παραγωγή επιπλέον 150.000 m<sup>3</sup>/d.

Η διαδικασία παραγωγής είναι αυτοματοποιημένη και περιλαμβάνει μεγάλο αριθμό on-line οργάνων, που καταγράφουν συνεχώς παραμέτρους λειτουργίας και χαρακτηριστικά του νερού στα διάφορα στάδια παραγωγής (παροχόμετρα, Ρh μέτρα, αγωγιμόμετρα, θολόμετρα, μετρητές υπολειμματικού χλωρίου κ.τ.λ). Τα σήματα των οργάνων αυτών στέλνονται στο Κέντρο Ελέγχου των εγκαταστάσεων, που βρίσκεται στον 1ο όροφο του κτιρίου διοίκησης. Στον ίδιο χώρο είναι εγκατεστημένο και το μιμικό διάγραμμα των λειτουργιών, καθώς και το SCADA του αντλιοστασίου της Σίνδου.



Ο τηλε-έλεγχος του εξοπλισμού, ο τηλεχειρισμός των κινητήρων και η αυτόματη λειτουργία των μονάδων της ΕΕΝΘ επιτυγχάνεται με τη χρήση είκοσι δύο (22) συστημάτων προγραμματιζόμενων λογικών ελεγκτών (PLC). Μέσω του SCADA ο λειτουργός:

- καταγράφει και ελέγχει διαρκώς τα χαρακτηριστικά του νερού στα διάφορα στάδια επεξεργασίας,



- ελέγχει την ορθή λειτουργία επιμέρους μονάδων και εξοπλισμού,
- κάνει επεμβάσεις σε λειτουργικές παραμέτρους με σκοπό τη βελτιστοποίηση της διαδικασίας,
- διασφαλίζει την άριστη ποιότητα του νερού στην έξοδο της ΕΕΝΘ (<http://www.eyath.gr/swift.jsp?CMCCode=06010502&extLang=>).

## 2.7 ΠΙΛΟΤΙΚΟ ΕΡΓΟ

Σε εξέλιξη βρίσκεται το έργο του αυτοματισμού λειτουργίας και δημιουργίας SCADA των παρακάτω αντλιοστασίων, που ανήκουν στην ομάδα αυτών που θα ελέγχονται από το Κ.Ε. της Κασσάνδρου: Καλλιθέας, Καυκάσου, Συκεών, Επταπυργίου, Μετεώρων, Μετεώρων - Κόκορας, Καρά Τεπέ και Νεάπολης.

Το έργο αυτό θα λειτουργήσει πιλοτικά με σκοπό να δοκιμαστούν εναλλακτικές τεχνολογίες και να επιλεγεί η πιο αποδοτική λύση, με τελικό στόχο την ολοκληρωμένη αυτοματοποίηση όλου του δικτύου και των εγκαταστάσεων ύδρευσης (<http://www.eyath.gr/swift.jsp?CMCCode=06010503&extLang=>).

## 2.8 ΠΛΗΡΟΦΟΡΙΑΚΕΣ ΥΠΟΔΟΜΕΣ

Στα κεντρικά της ΕΥΑΘ, επί της Εγνατίας 127, είναι εγκατεστημένο το Τμήμα Πληροφορικής της εταιρείας. Από το σημείο αυτό γίνεται η διαχείριση και ο έλεγχος των κεντρικών υπολογιστικών συστημάτων, των τηλεπικοινωνιακών υποδομών, των λογισμικών και εφαρμογών της εταιρείας.

Η κάθετη και οριζόντια καλωδίωση στο κτίριο της ΕΥΑΘ στην Εγνατία 127 είναι δομημένη και πιστοποιημένη. Μέσω μισθωμένων γραμμών όλα τα απομακρυσμένα σημεία που εξυπηρετούν κοινό (το υποκατάστημα Βαρδαρίου όπως και το κτίριο της Τσιμισκή 98) συνδέονται με τα κεντρικά υπολογιστικά συστήματα στο κτίριο της Εγνατίας. Στο χώρο των Σφαγείων, όπου στεγάζεται και το Μουσείο Ύδρευσης (λειτουργεί υπό την εποπτεία της ΕΥΑΘ), είναι διαθέσιμο ασύρματο δίκτυο.

Οι κεντρικές αποθήκες στο Καλοχώρι, τα αντλιοστάσια, τα εξωτερικά συνεργεία και οι εγκαταστάσεις επεξεργασίας λυμάτων εξυπηρετούνται βάσει των εκάστοτε απαιτήσεων με τεχνολογίες ISDN ή ADSL.

Πρόσφατα ολοκληρώθηκε η αναβάθμιση όλου του ψηφιακού δικτύου της εταιρίας με MPLS τεχνολογία, σε συνδυασμό με τις μισθωμένες γραμμές. Επίσης, μελετώνται προχωρημένες ασύρματες τεχνολογίες και αναλύονται τα συμπεράσματα πιλοτικών εγκαταστάσεων που σχετίζονται με την απόδοση και την ασφάλεια της μετάδοσης δεδομένων.

### **Ο ενεργός δικτυακός εξοπλισμός**

Τα ενεργά δικτυακά στοιχεία στεγάζονται σε ειδικούς χώρους σε σταθερή θερμοκρασία και υγρασία μαζί με τα κεντρικά υπολογιστικά συστήματα. Τα Core Switch συνίστανται σε δύο Layer3 και είναι συνδεδεμένα με τέτοιον τρόπο ώστε σε περίπτωση βλάβης του ενός να ενεργοποιείται το άλλο εξασφαλίζοντας αδιάλειπτη λειτουργία. Μελετάται η σταδιακή ανανέωση του συνόλου του ενεργού δικτυακού υλικού.

### **Τα κεντρικά υπολογιστικά συστήματα**

Η ραχοκοκαλιά του συστήματος είναι δυο Server IBM. Από το 2001, οπότε έχουν εγκατασταθεί σε cluster, λειτουργούν αδιάλειπτα 24 ώρες το 24ωρο και 365 ημέρες το χρόνο. Ένα Storage Area Network (SAN) φιλοξενεί τη βάση του πληροφοριακού συστήματος. Τα απομακρυσμένα σημεία και οι διευθύνσεις με τα εκάστοτε τμήματα εξυπηρετούνται από δυο Terminal Server.

Οι Server λειτουργούν με κάρτες σύνδεσης NIC οπτικών ινών. Επίσης, το Backbone που συνδέει τα δυο τμήματα στα οποία είναι μοιρασμένη η καλωδίωση του κτιρίου της Εγνατίας είναι υλοποιημένο με οπτική ίνα.

Πρόσφατα αναβαθμίστηκε το SAN, οι οπτικές ίνες με τις οποίες επικοινωνούν οι Server και όλη η απαιτούμενη υποδομή. Προγραμματισμένη είναι και η αντικατάσταση των κεντρικών Server και Terminal μέχρι το τέλος του 2011. Το Domain της ΕΥΑΘ εξυπηρετεί περί τους 230 ενεργούς χρήστες.

### **Η λειτουργία του ERP**

Το ERP (Enterprise Resource Planning) είναι η πλατφόρμα πάνω στην οποία «ακουμπά» το πληροφοριακό σύστημα της ΕΥΑΘ. Συγκεκριμένα, μέσα από τις λειτουργίες του ERP εκτελούνται οι περισσότερες διαδικασίες που αφορούν στην ύδρευση και την αποχέτευση στο Πολεοδομικό Συγκρότημα Θεσσαλονίκης.

Με τη βοήθεια διαφόρων modules του ERP συγκεντρώνονται και οι μετρήσεις από τους λήπτες βάσει των ενδείξεων των υδρομετρητών των καταναλωτών,



εισάγονται στο μηχανογραφικό σύστημα, ελέγχονται και τιμολογούνται οι καταναλώσεις, εκδίδονται τα παραστατικά (βάσει τιμολογίου) και εκτυπώνονται προς αποστολή στους καταναλωτές (<http://www.eyath.gr/swift.jsp?CMCCode=060106&extLang=>).

## 2.9 GIS

Τα **Γεωγραφικά Πληροφοριακά Συστήματα (Geographical Information Systems - GIS)** αποτελούν διεθνώς τεχνολογία αιχμής στη διαχείριση δικτύων ύδρευσης και αποχέτευσης. Πρόκειται για ένα εργαλείο επεξεργασίας, οργάνωσης, διάθεσης και συνδυασμού μεγάλου όγκου πληροφοριών, με δυνατότητα ταυτόχρονης απεικόνισης της πληροφορίας στο χώρο (με τη μορφή ψηφιακών χαρτών). Τα GIS επιτρέπουν το στρατηγικό σχεδιασμό και τη λήψη αποφάσεων (decision making tool) σε συνολικό και εποπτικό επίπεδο, βοηθώντας το μελλοντικό σχεδιασμό των δικτύων ύδρευσης και αποχέτευσης.

Η χρήση των GIS στους κόλπους της ΕΥΑΘ Α.Ε., συνδυαζόμενη και με άλλες τεχνολογίες (π.χ. SCADA, GPS), αυτοματοποιεί τη λειτουργία των τεχνικών υπηρεσιών, βελτιώνει την ποιότητα των παρεχόμενων υπηρεσιών, μειώνει το χρόνο των υλοποιούμενων εργασιών, εγγυάται την έγκυρη και πλήρη γνώση της λειτουργίας των δικτύων, μειώνει τους χρόνους ανταπόκρισης στις ανάγκες και στα αιτήματα των πελατών και ελαττώνει τα λειτουργικά έξοδα της εταιρίας.

Η ΕΥΑΘ Α.Ε., παρακολουθώντας τις διεθνείς εξελίξεις στο χώρο της διαχείρισης υδατικών πόρων και προσπαθώντας να διατηρήσει την ανταγωνιστικότητά της, συνειδητοποίησε έγκαιρα τη σπουδαιότητα της συγκεκριμένης τεχνολογίας (ήδη από το 1998). Σήμερα, διαθέτοντας εκτενή τεχνογνωσία και έμπειρο προσωπικό στην τεχνολογία των GIS, η ΕΥΑΘ Α.Ε. έχει καταφέρει να τα ενσωματώσει ουσιαστικά και επιχειρησιακά στις καθημερινές λειτουργίες της - τόσο στην ύδρευση όσο και στην αποχέτευση.

Το Γραφείο GIS είναι υπεύθυνο μεταξύ άλλων για τη συντήρηση, ενημέρωση και διάθεση του χαρτογραφικού υπόβαθρου των δικτύων ύδρευσης και αποχέτευσης, τόσο εντός της εταιρίας όσο και εκτός, καλύπτοντας καθημερινά ποικίλες ανάγκες. Για την αποτελεσματική, ασφαλή και γρήγορη λειτουργία του γραφείου ενσωματώνονται συνεχώς οι τελευταίες τεχνολογίες του χώρου των GIS όπως Σχε-

σιακή Βάση Δεδομένων (RDBMS), Multi User Environment (ArcSDE), Internet Map Server (ArcGIS Server) (<http://www.eyath.gr/swift.jsp?CMCCode=060107&extLang=>).

## 2.10 ΥΔΡΑΥΛΙΚΟ ΜΟΝΤΕΛΟ

Για τη βελτιστοποίηση της λειτουργίας των δικτύων της η **EYAΘ Α.Ε.** διαθέτει Λογισμικό Υδραυλικής Προσομοίωσης. Το υδραυλικό μοντέλο του συνολικού δικτύου ύδρευσης (δίκτυο μεταφοράς και δίκτυο διανομής) βρίσκεται σε συνεχή ανάπτυξη. Για τις εργασίες ανάπτυξης, ενημέρωσης, συντήρησης, διόρθωσης, υπολογισμών χρησιμοποιείται εξειδικευμένο λογισμικό υδραυλικής προσομοίωσης. Το μοντέλο ενημερώνεται στατικά από το Γ.Σ.Π. (GIS) 2 φορές το χρόνο, από αρχεία εκτέλεσης νέων έργων. Η τρέχουσα φάση ανάπτυξης σχετίζεται με:

- τη δυναμική ενημέρωση κατανάλωσης, διάρκειας 2 χρόνων, από στοιχεία περίπου 550.000 πελατών (επεξεργασία 3.300.000 εγγραφών)
- τη σταδιακή ενημέρωση δεδομένων υψομέτρων για γεωγραφική περιοχή αρμοδιότητας EYAΘ, μέσω online υπηρεσιών (<http://www.eyath.gr/swift.jsp?CMCCode=060108&extLang=>).

## 2.11 ΚΙΝΗΤΕΣ ΥΠΟΔΟΜΕΣ

Η EYAΘ Α.Ε. έχει στη διάθεσή της στόλο οχημάτων ποικίλων χρήσεων, την επίβλεψη του οποίου διατηρεί το Γραφείο Κινήσεως της εταιρείας.

Ο στόλος των οχημάτων χρησιμοποιείται για τη μεταφορά του προσωπικού, την επίβλεψη, συντήρηση κι επισκευή των αντλιοστασίων ύδρευσης και αποχέτευσης, την επίβλεψη, συντήρηση κι επισκευή των δικτύων ύδρευσης και αποχέτευσης, το δειγματοληπτικό έλεγχο του πόσιμου νερού και το δειγματοληπτικό έλεγχο των αστικών λυμάτων και βιομηχανικών αποβλήτων, καθώς και την επίβλεψη του διυλιστηρίου και των βιολογικών σταθμών. Αποτελείται από επιβατικά μεταφοράς προσωπικού, φορτηγά οχήματα, γερανοφόρο όχημα και εκσκαπτικό μηχάνημα.

Επίσης, η EYAΘ Α.Ε. διαθέτει οχήματα – υπερκατασκευές που φέρουν εξοπλισμό για την απόφραξη των αγωγών αποχέτευσης, οχήματα αναρροφήσεως για τον καθαρισμό των αγωγών και των σχαρών, δύο (2) μηχανήματα έργου τα οποία

είναι σύνθετα βυτία αποφράξεως και καθαρισμού αγωγών, τελευταίας τεχνολογίας, με ανακύκλωση και επαναχρησιμοποίηση των αναρροφόμενων λυμάτων.

Η εταιρεία έχει διαθέσει τρία βυτία αναρροφήσεως σε δήμους του Πολεοδομικού Συγκροτήματος Θεσσαλονίκης για τα φρεάτια υδροσυλλογής στη ζώνη ευθύνης τους, με απώτερο στόχο την ενίσχυση της αντιπλημμυρικής προστασίας τους.

Η ΕΥΑΘ διαθέτει επίσης όχημα τύπου βαν, ειδικά διασκευασμένο για τη βιτεοσκόπηση των αγωγών αποχέτευσης. Στο στόλο της ανήκουν και φορτηγά οχήματα για τη μεταφορά αδρανών υλικών, τη μεταφορά του προσωπικού των συνεργείων των δικτύων ύδρευσης κι αποχέτευσης, καθώς κι ένα ειδικά διασκευασμένο φορτηγό όχημα για τις ανάγκες του Κεντρικού Αποχετευτικού Αγωγού (<http://www.eyath.gr/swift.jsp?CMCCode=060108&extLang=>).

## **ΚΕΦΑΛΑΙΟ ΤΡΙΤΟ**

### **ΧΡΗΜΑΤΟΟΙΚΟΝΟΜΙΚΕΣ ΑΝΑΛΥΣΕΙΣ ΤΗΣ Ε.Υ.Α.Θ.**

#### **3.1 ΛΟΓΙΣΤΙΚΑ ΒΙΒΛΙΑ ΚΑΙ ΟΙΚΟΝΟΜΙΚΕΣ ΚΑΤΑΣΤΑΣΕΙΣ ΤΗΣ Ε.Υ.Α.Θ.**

Οι βασικές Λογιστικές Αρχές που ακολουθούνται από τον Οργανισμό Αποχέτευσης Θεσσαλονίκης, ως Νομικά Πρόσωπα Δημοσίου Δικαίου (Ν.Π.Δ.Δ.), με βάση τις διατάξεις του Κώδικα Δημόσιου Λογιστικού (Ν.Δ. 321/69), όπως τροποποιήθηκε με το Ν.Δ. 496/1974, είναι οι ακόλουθες:

- Σύνταξη Προϋπολογισμού : Συνιστά τη διοικητική πράξη που προσδιορίζει τα έσοδα και καθορίζει τα όρια εσόδων - πιστώσεων του Ν.Π.Δ.Δ. για κάθε οικονομικό έτος. Ωστόσο, ο προϋπολογισμός συνιστά, κατά τη δημοσιολογική του έννοια, ένα πρόγραμμα ταμειακής δράσης που περιλαμβάνει τις προβλέψεις του οικονομικού έτους το οποίο αφορά. Για το λόγο αυτό δεν συμπεριλαμβάνει μεταξύ άλλων ποσά για τα οποία δεν πρόκειται να διενεργηθεί εκταμίευση του αντίστοιχου ποσού (Σχετική 111796/1921/1970 του Γενικού Λογιστηρίου του Κράτους και ΠΟΛ 136532/439/21.9.76).
- Έσοδα του προϋπολογισμού : Είναι τα κατά τη διάρκεια του οικονομικού έτους έσοδα ασχέτως της χρονικής περιόδου από την οποία αυτά προέρχονται ως και τα μη εισπραχθέντα έσοδα των προηγούμενων οικονομικών ετών. Τα βεβαιωθέντα έσοδα και μη εισπραχθέντα διαγράφονται λογιστικά από το οικονομικό έτος εντός του οποίου καταχωρήθηκαν και αναβεβαιώνονται ως έσοδα του επομένου έτους (<http://docs.google.com/viewer?a=v&q=cache:hmeqOtJaLjEJ:www.eyath.gr/misc>).
- Έξοδα του προϋπολογισμού: Αποτελούν οι πραγματοποιούμενες πληρωμές ασχέτως του χρόνου εντός του οποίου δημιουργήθηκαν τα έξοδα αυτά. Επίσης στα έξοδα κάθε οικονομικού έτους ενδέχεται να περιλαμβάνονται και οι δαπάνες παρελθόντων οικονομικών ετών, οι οποίες καταβάλλονται σε βάρος των πιστώσεων του προϋπολογισμού εξόδων του παρόντος οικονομικού έτους.
- Τα ΝΠΔΔ καταρτίζουν Απολογισμό Εσόδων - Εξόδων περιλαμβανομένης και της Κινήσεων των Κεφαλαίων ως και Ισολογισμό Χρηματικής Διαχείρισεως ε-

κάστου Οικονομικού Έτους, τους οποίους υποβάλλουν μέχρι τέλος Ιουνίου του επομένου έτους στα αρμόδια όργανα για έγκριση.

- Ο Οικονομικός Έλεγχος επί της διαχείρισεως των κεφαλαίων εν γένει και της περιουσίας των Ν.Π.Δ.Δ. ασκείται από τον Υπουργό Οικονομικών δια των αρμοδίων Κεντρικών ή Περιφερειακών Οργάνων (Ν.Δ. 496/74, άρθρο 1 παράγραφος 2). Με τις τροποποιήσεις που συντελέστηκαν με τα άρθρα 10, παρ. 1 και 2 του Ν. 968/79 όπως αντικαταστάθηκε με την παρ. 9 του άρθρου 9 του Ν. 1160/81 ο έλεγχος ασκείται από την 1 Ιανουαρίου 1980 από του Παρέδρους και τους Επιτρόπους του Ελεγκτικού Συνεδρίου που υπάγονται στο Υπουργείο Μακεδονίας Θράκης.

Κατά τη σύνταξη των Οικονομικών Καταστάσεων της ΕΥΑΘ ΑΕ ακολουθήθηκαν όλες οι Βασικές Λογιστικές Αρχές που έχουν υιοθετηθεί από τον κωδ. Ν. 2190/1920 και το Ελληνικό Γενικό Λογιστικό Σχέδιο.

Η ΕΥΑΘ Α.Ε., η οποία ακολουθεί το Γενικό Λογιστικό Σχέδιο και τον Κώδικα Βιβλίων & Στοιχείων, δεσμεύεται για την ορθότερη τήρηση αυτών καθώς και των προβλεπόμενων στο Ν. 2190/20 περί Αωνύμων Εταιριών (<http://docs.google.com/viewer?a=v&q=cache:hmeqOtJaLjEJ:www.eyath.gr/misc>).

### 3.2 ΕΝΔΙΑΜΕΣΗ ΣΥΝΟΠΤΙΚΗ ΧΡΗΜΑΤΟΟΙΚΟΝΟΜΙΚΗ ΠΛΗΡΟΦΟΡΗΣΗ ΤΗΣ ΕΝΝΕΑΜΗΝΗΣ ΠΕΡΙΟΔΟΥ ΠΟΥ ΕΛΗΞΕ ΤΗ 30 ΣΕΠΤΕΜΒΡΙΟΥ 2011

#### 3.2.1 ΚΑΤΑΣΤΑΣΗ ΧΡΗΜΑΤΟΟΙΚΟΝΟΜΙΚΗΣ ΘΕΣΗΣ

ΕΝΕΡΓΗΤΙΚΟ	Σημ.	Ο ΟΜΙΛΟΣ		Η ΕΤΑΙΡΕΙΑ	
		30/9/2011	31/12/2010	30/9/2011	31/12/2010
Μη κυκλοφορούν ενεργητικό					
Ενωμάτες ακινητοποιήσεις	4	90.947	91.255	90.947	91.255
Ασύμμετες ακινητοποιήσεις		110	112	108	111
Συμμετοχές σε θυγατρικές εταιρείες		-	-	60	60
Αναβαλλόμενη φορολογική απαίτηση	13	891	577	891	577
Λοιπές μακροπρόθεσμες απαιτήσεις		363	366	363	366
<b>Σύνολο μη κυκλοφορούντος ενεργητικού</b>		<b>92.311</b>	<b>92.310</b>	<b>92.370</b>	<b>92.368</b>

<b>Κυκλοφορούν ενεργητικό</b>					
Αποθέματα	5	1.956	2.247	1.956	2.247
Εμπορικές και άλλες απαιτήσεις	6	59.815	58.621	59.831	58.581
Ταμειακά διαθέσιμα και Ισοδύναμα	7	24.093	14.364	24.018	14.134
		<u>85.863</u>	<u>75.232</u>	<u>85.805</u>	<u>74.962</u>
<b>Σύνολο κυκλοφορούντος ενεργητικού</b>		<b>85.863</b>	<b>75.232</b>	<b>85.805</b>	<b>74.962</b>
<b>ΣΥΝΟΛΟ ΕΝΕΡΓΗΤΙΚΟΥ</b>		<b>178.174</b>	<b>167.542</b>	<b>178.175</b>	<b>167.330</b>
<b>ΙΔΙΑ ΚΕΦΑΛΙΑ</b>					
<b>Μετοχικό Κεφάλαιο και Αποθεματικά</b>					
Μετοχικό Κεφάλαιο	8	40.656	40.656	40.656	40.656
Διαφορά από έκδοση μετοχών υπέρ το άρτιο		2.830	2.830	2.830	2.830
Αποθεματικά κεφάλαια		26.574	26.574	26.568	26.568
Αποτελέσματα εις νέον		49.080	38.136	48.948	38.099
<b>Σύνολο ιδίων κεφαλαίων μετόχων Ομίλου</b>		<b>119.140</b>	<b>108.196</b>	<b>119.002</b>	<b>108.153</b>
Δικαιώματα τρίτων		-	-	-	-
<b>Σύνολο ιδίων κεφαλαίων</b>		<b>119.140</b>	<b>108.196</b>	<b>119.002</b>	<b>108.153</b>
<b>ΥΠΟΧΡΕΩΣΕΙΣ</b>					
<b>Μακροπρόθεσμες Υποχρεώσεις</b>					
Δανεισμός - μακροπρόθεσμος		386	619	386	619
Προβλέψεις για παροχές προς τους εργαζομένους	9	4.404	4.573	4.404	4.573
Προβλέψεις για ενδεχόμενους κινδύνους και έξοδα	10	3.635	2.869	3.635	2.869
Επιχορηγήσεις		4.479	4.713	4.479	4.713
Λοιπές μακροπρόθεσμες υποχρεώσεις		12.505	12.133	12.505	12.133
<b>Σύνολο μακροπρόθεσμων υποχρεώσεων</b>		<b>25.408</b>	<b>24.907</b>	<b>25.408</b>	<b>24.907</b>
<b>Βραχυπρόθεσμες Υποχρεώσεις</b>					
Εμπορικές και λοιπές Υποχρεώσεις	11	25.390	24.534	25.562	24.380
Δανεισμός - βραχυπρόθεσμος		544	621	544	621
Βραχυπρόθεσμες φορολογικές υποχρεώσεις	12	7.691	9.284	7.658	9.269
<b>Σύνολο βραχυπρόθεσμων υποχρεώσεων</b>		<b>33.626</b>	<b>34.438</b>	<b>33.765</b>	<b>34.271</b>
<b>Σύνολο Υποχρεώσεων</b>		<b>59.034</b>	<b>59.345</b>	<b>59.173</b>	<b>59.178</b>
<b>ΣΥΝΟΛΟ ΙΔΙΩΝ ΚΕΦΑΛΑΙΩΝ ΚΑΙ ΥΠΟΧΡΕΩΣΕΩΝ</b>		<b>178.174</b>	<b>167.542</b>	<b>178.175</b>	<b>167.330</b>

### 3.2.2 ΚΑΤΑΣΤΑΣΗ ΣΥΝΟΛΙΚΩΝ ΕΣΟΔΩΝ

Σημ.	Ο ΟΜΙΛΟΣ		Ο ΟΜΙΛΟΣ	
	01/01-30/09/2011	01/01-30/09/2010	01/07-30/9/2011	01/07-30/9/2010
Πωλήσεις	55.186	52.813	16.294	15.080
Μείον: Κόστος Πωλήσεων	(32.163)	(32.964)	(10.866)	(11.247)
<b>Μικτό Περιθώριο Κέρδους</b>	<b>23.023</b>	<b>19.849</b>	<b>5.428</b>	<b>3.833</b>
Λοιπά έσοδα εκμεταλλεύσεως	1.815	2.510	604	624
	<b>24.839</b>	<b>22.359</b>	<b>6.033</b>	<b>4.457</b>
Έξοδα λειτουργίας διάθεσης & διανομής	(2.726)	(2.680)	(801)	(363)
Έξοδα διοικητικής λειτουργίας	(3.581)	(4.031)	(1.118)	(1.386)
Έξοδα λειτουργίας έρευνας και ανάπτυξης	(349)	(414)	(119)	(141)
Λοιπά λειτουργικά έξοδα	(1.125)	(768)	(796)	(166)
	<b>17.058</b>	<b>14.467</b>	<b>3.199</b>	<b>2.401</b>
Κόστος χρηματοδότησης	1.840	1.368	681	489
<b>Αποτέλεσμα συνήθων εργασιών</b>	<b>18.898</b>	<b>15.834</b>	<b>3.880</b>	<b>2.890</b>
Έσοδα επενδύσεων	-	-	-	-
<b>Αποτελέσματα προ φόρων</b>	<b>18.898</b>	<b>15.834</b>	<b>3.880</b>	<b>2.891</b>
Φόρος Εισοδήματος	13 (3.816)	(6.910)	(865)	(237)
	<b>15.082</b>	<b>8.924</b>	<b>3.015</b>	<b>2.653</b>
<b>Αποτελέσματα μετά φόρων</b>				
Κατανέμονται σε:				
Ιδιοκτήτης Μητρικής	15.082	8.924	3.015	2.653
Δικαιώματα τρίτων	-	-	-	-
Λοιπά συνολικά έσοδα μετά από φόρους	-	-	-	-
<b>Συγκεντρωτικά συνολικά έσοδα μετά από φόρους</b>	<b>15.082</b>	<b>8.924</b>	<b>3.015</b>	<b>2.653</b>
Κατανέμονται σε:				
Ιδιοκτήτης Μητρικής	15.082	8.924	3.015	2.653
Δικαιώματα τρίτων	-	-	-	-
<b>Κέρδη ανά μετοχή (€ ανά μετοχή) βασικά</b>	<b>14 0,4155</b>	<b>0,2459</b>	<b>0,0831</b>	<b>0,0731</b>

### 3.2.3 ΚΑΤΑΣΤΑΣΗ ΣΥΝΟΛΙΚΩΝ ΕΣΟΔΩΝ ΕΤΑΙΡΕΙΑΣ

Σημ.	Η ΕΤΑΙΡΙΑ		Η ΕΤΑΙΡΙΑ	
	01/01-30/09/2011	01/01-30/09/2010	01/07-30/9/2011	01/07-30/9/2010
Πωλήσεις	55.186	52.813	16.294	15.080
Μείον: Κόστος Πωλήσεων	(31.486)	(32.585)	(10.601)	(11.071)
<b>Μικτό Περιθώριο Κέρδους</b>	<b>23.700</b>	<b>20.228</b>	<b>5.693</b>	<b>4.009</b>
Λοιπά έσοδα εκμεταλλεύσεως	1.815	2.345	604	562
	<b>25.515</b>	<b>22.573</b>	<b>6.297</b>	<b>4.570</b>
Έξοδα λειτουργίας διάθεσης & διανομής	(3.613)	(3.232)	(1.069)	(622)
Έξοδα διοικητικής λειτουργίας	(3.510)	(3.917)	(1.095)	(1.338)
Έξοδα λειτουργίας έρευνας και ανάπτυξης	(349)	(414)	(119)	(141)
Λοιπά λειτουργικά έξοδα	(1.122)	(767)	(796)	(166)
	<b>16.922</b>	<b>14.243</b>	<b>3.219</b>	<b>2.304</b>
Κόστος χρηματοδότησης	1.840	1.367	682	489
<b>Αποτέλεσμα συνήθων εργασιών</b>	<b>18.761</b>	<b>15.610</b>	<b>3.900</b>	<b>2.793</b>
Έσοδα επενδύσεων	14	66	.	.
<b>Αποτελέσματα προ φόρων</b>	<b>18.775</b>	<b>15.676</b>	<b>3.900</b>	<b>2.793</b>
Φόρος Εισοδήματος	13 (3.788)	(6.855)	(869)	(214)
	<b>14.987</b>	<b>8.821</b>	<b>3.031</b>	<b>2.579</b>
<b>Αποτελέσματα μετά φόρων</b>				
Κατανέμονται σε:				
Ιδιοκτήτης Μητρικής	14.987	8.821	3.031	2.579
Δικαιώματα τρίτων	.	.	.	.
Λοιπά συνολικά έσοδα μετά από φόρους	.	.	.	.
<b>Συγκεντρωτικά συνολικά έσοδα μετά από φόρους</b>	<b>14.987</b>	<b>8.821</b>	<b>3.031</b>	<b>2.579</b>
Κατανέμονται σε:				
Ιδιοκτήτης Μητρικής	14.987	8.821	3.031	2.579
Δικαιώματα τρίτων	.	.	.	.
<b>Κέρδη ανά μετοχή (€ ανά μετοχή)</b>	<b>14 0,4129</b>	<b>0,2430</b>	<b>0,0835</b>	<b>0,0711</b>
Βασικά				



### 3.2.4 ΚΑΤΑΣΤΑΣΗ ΜΕΤΑΒΟΛΩΝ ΚΑΘΑΡΗΣ ΘΕΣΗΣ

	Μετοχικό Κεφάλαιο	Διαφορά υπέρ το άρτιο	Τακτικό αποθεματικό	Λοιπά αποθεματικά	Αποτελέσματα εις νέον	ΣΥΝΟΛΟ
<b>Υπόλοιπο κατά την 01.01.2011 σύμφωνα με τα Δ.Π.Χ.Α</b>	40.656	2.830	6.660	19.914	38.137	108.196
Συγκεντρωτικά συνολικά έσοδα μετά από φόρους 01/01 - 30/09/2011	-	-	-	-	15.082	15.082
Διανεμηθέντα μερίσματα	-	-	-	-	(4.138)	(4.138)
<b>Υπόλοιπο κατά την 30.09.2011 σύμφωνα με τα Δ.Π.Χ.Α</b>	40.656	2.830	6.660	19.914	49.081	119.140
<b>Υπόλοιπο κατά την 01.01.2010 σύμφωνα με τα Δ.Π.Χ.Α</b>	40.656	2.830	6.036	19.914	31.186	100.622
Συγκεντρωτικά συνολικά έσοδα μετά από φόρους 01/01 - 30/09/2010	-	-	-	-	8.924	8.924
Διανεμηθέντα μερίσματα	-	-	-	-	(4.828)	(4.828)
<b>Υπόλοιπο κατά την 30.09.2010 σύμφωνα με τα Δ.Π.Χ.Α</b>	40.656	2.830	6.036	19.914	35.282	104.718
<b>Υπόλοιπο κατά την 01.01.2010 σύμφωνα με τα Δ.Π.Χ.Α</b>	40.656	2.830	6.036	19.914	31.186	100.622
Συγκεντρωτικά συνολικά έσοδα μετά από φόρους 01/01 - 31/12/2010	-	-	624	-	11.779	12.402
Διανεμηθέντα μερίσματα	-	-	-	-	(4.828)	(4.828)
<b>Υπόλοιπο κατά την 31.12.2010 σύμφωνα με τα Δ.Π.Χ.Α</b>	40.656	2.830	6.660	19.914	38.137	108.196

#### Κατάσταση μεταβολών καθαρής θέσης Εταιρίας

	Μετοχικό Κεφάλαιο	Διαφορά υπέρ το άρτιο	Τακτικό αποθεματικό	Λοιπά αποθεματικά	Αποτελέσματα εις νέον	Σύνολο
<b>Υπόλοιπο κατά την 01.01.2011 σύμφωνα με τα Δ.Π.Χ.Α</b>	40.656	2.830	6.653	19.914	38.099	108.153
Συγκεντρωτικά συνολικά έσοδα μετά από φόρους 01/01 - 30/09/2011	-	-	-	-	14.987	14.987
Διανεμηθέντα μερίσματα	-	-	-	-	(4.138)	(4.138)
<b>Υπόλοιπο κατά την 30.09.2011 σύμφωνα με τα Δ.Π.Χ.Α</b>	40.656	2.830	6.653	19.914	48.948	119.002
<b>Υπόλοιπο κατά την 01.01.2010 σύμφωνα με τα Δ.Π.Χ.Α</b>	40.656	2.830	6.032	19.914	31.117	100.550
Συγκεντρωτικά συνολικά έσοδα μετά από φόρους 01/01 - 30/09/2010	-	-	-	-	8.821	8.821
Διανεμηθέντα μερίσματα	-	-	-	-	(4.828)	(4.828)
<b>Υπόλοιπο κατά την 30.09.2010 σύμφωνα με τα Δ.Π.Χ.Α</b>	40.656	2.830	6.032	19.914	35.110	104.543
<b>Υπόλοιπο κατά την 01.01.2010 σύμφωνα με τα Δ.Π.Χ.Α</b>	40.656	2.830	6.032	19.914	31.117	100.550
Συγκεντρωτικά συνολικά έσοδα μετά από φόρους 01/01 - 31/12/2010	-	-	622	-	11.810	12.431
Διανεμηθέντα μερίσματα	-	-	-	-	(4.828)	(4.828)
<b>Υπόλοιπο κατά την 31.12.2010 σύμφωνα με τα Δ.Π.Χ.Α</b>	40.656	2.830	6.654	19.914	38.099	108.153

### 3.2.5 ΚΑΤΑΣΤΑΣΗ ΤΑΜΕΙΑΚΩΝ ΡΟΩΝ

Ισημ.	Ο ΟΜΙΛΟΣ		Η ΕΤΑΙΡΙΑ	
	01/01-30/09/2011	01/01-30/09/2010	01/01-30/09/2011	01/01-30/09/2010
<b>Ταμειακές Ροές από Λειτουργικές Δραστηριότητες</b>				
Κέρδη / (Ζημιές) προ φόρου εισοδήματος (συνεχιζόμενες δραστηριότητες)	18.898	15.834	18.775	15.676
<b>Πλέον (μείον) προσαρμογές για:</b>				
Αποσβέσεις	4.668	4.576	4.668	4.575
Αποσβέσεις επιχορηγήσεων επενδύσεων πάγιου ενεργητικού	(254)	(252)	(254)	(252)
Προβλέψεις	2.648	219	2.648	219
Αποτέλεσμα (έσοδα, έξοδα κέρδη και ζημιές) επενδυτικής δραστηριότητας	-	-	-	-
Εσοδα συμμετοχών	-	-	(14)	(66)
Τόκοι και συναφή (έσοδα) / έξοδα	(1.840)	(1.368)	(1.840)	(1.367)
	<b>24.120</b>	<b>19.009</b>	<b>23.983</b>	<b>18.785</b>
Μείωση / (Αύξηση) αποθεμάτων	291	(78)	291	(78)
Μείωση / (Αύξηση) εμπορικών και λοιπών απαιτήσεων	(3.245)	(7.073)	(3.302)	(6.892)
Αύξηση / (Μείωση) εμπορικών και λοιπών υποχρεώσεων (πλην δανειασ)	1.193	3.789	1.529	3.920
Μείωση / (Αύξηση) λοιπών μακροπρόθεσμων απαιτήσεων	2	(1)	2	(1)
<b>(Μείον):</b>				
Χρεωστικοί τόκοι και συναφή έξοδα καταβληθέντα	(39)	(49)	(39)	(49)
Καταβληθέντοι φόροι	(5.645)	(5.825)	(5.631)	(5.795)
<b>Σύνολο εισροών / (εκροών) από λειτουργικές δραστηριότητες (α)</b>	<b>16.678</b>	<b>9.771</b>	<b>16.834</b>	<b>9.890</b>
<b>Ταμειακές Ροές από Επενδυτικές Δραστηριότητες</b>				
Αγορές ενσώματων παγίων	(4.329)	(4.563)	(4.329)	(4.563)
Αγορές άυλων παγίων	(29)	(6)	(29)	(6)
Μερίσματα εισπραχθέντα	-	-	-	-
Τόκοι εισπραχθέντες	1.842	1.373	1.842	1.373
<b>Σύνολο εισροών / (εκροών) από επενδυτικές δραστηριότητες (β)</b>	<b>(2.516)</b>	<b>(3.196)</b>	<b>(2.516)</b>	<b>(3.196)</b>
<b>Ταμειακές Ροές από Χρηματοδοτικές Δραστηριότητες</b>				
Εξοφλήσεις δανείων	(309)	(343)	(309)	(343)
Εισπράξεις από επιχορηγήσεις	21	242	21	242
Μερίσματα πληρωθέντα	(4.144)	(4.832)	(4.144)	(4.832)
<b>Σύνολο εισροών / (εκροών) από χρηματοδοτικές δραστηριότητες (γ)</b>	<b>(4.433)</b>	<b>(4.933)</b>	<b>(4.433)</b>	<b>(4.933)</b>
<b>Καθαρή αύξηση / (μείωση) στα ταμειακά διαθέσιμα και ισοδύναμα περιόδου (α)+(β)+(γ)</b>	<b>9.729</b>	<b>1.642</b>	<b>9.885</b>	<b>1.761</b>
Ταμειακά διαθέσιμα και ισοδύναμα στην έναρξη του έτους	14.364	15.166	14.134	14.943
<b>Ταμειακά διαθέσιμα και ισοδύναμα στο τέλος της περιόδου 7</b>	<b>24.093</b>	<b>16.808</b>	<b>24.018</b>	<b>16.705</b>

### **3.3 ΒΑΣΗ ΣΥΝΤΑΞΗΣ ΤΩΝ ΟΙΚΟΝΟΜΙΚΩΝ ΚΑΤΑΣΤΑΣΕΩΝ**

#### **3.3.1 ΠΛΑΙΣΙΟ ΚΑΤΑΡΤΙΣΗΣ ΤΩΝ ΟΙΚΟΝΟΜΙΚΩΝ ΚΑΤΑΣΤΑΣΕΩΝ**

Οι συνοπτικές ενδιάμεσες χρηματοοικονομικές πληροφορίες έχουν συνταχθεί σύμφωνα με το Διεθνές Λογιστικό Πρότυπο 34 (Ενδιάμεση Οικονομική Πληροφόρηση). Οι συνοπτικές ενδιάμεσες χρηματοοικονομικές πληροφορίες πρέπει να ληφθούν υπόψη σε συνδυασμό με τις οικονομικές καταστάσεις της 31 Δεκεμβρίου του 2010. Οι βασικές λογιστικές αρχές που εφαρμόστηκαν για τη σύνταξη των ενδιάμεσων συνοπτικών χρηματοοικονομικών πληροφοριών της εννεάμηνης περιόδου που έληξε την 30 Σεπτεμβρίου 2011, είναι ίδιες με αυτές που ακολουθήθηκαν κατά την σύνταξη των ετήσιων Οικονομικών Καταστάσεων της χρήσης που έληξε την 31 Δεκεμβρίου 2010 και περιγράφονται σε αυτές, αφού ληφθούν υπόψη οι τροποποιήσεις προτύπων και διερμηνείες οι οποίες παρατίθενται παρακάτω. Όπου ήταν αναγκαίο, τα συγκριτικά στοιχεία έχουν αναταξινομηθεί για να συμφωνούν με τυχόν αλλαγές στην παρουσίαση των στοιχείων της παρούσας περιόδου. Διαφορές που τυχόν παρουσιάζονται μεταξύ των κονδυλίων στις συνοπτικές ενδιάμεσες οικονομικές πληροφορίες και των αντίστοιχων κονδυλίων στις σημειώσεις οφείλονται σε στρογγυλοποιήσεις (<http://www.eyath.gr/misc/eyathDELTIΟ.pdf>).

#### **3.3.2 ΝΕΑ ΠΡΟΤΥΠΑ, ΤΡΟΠΟΠΟΙΗΣΕΙΣ ΠΡΟΤΥΠΩΝ ΚΑΙ ΔΙΕΡΜΗΝΕΙΕΣ**

Νέα πρότυπα, τροποποιήσεις προτύπων και διερμηνείες: Συγκεκριμένα νέα πρότυπα, τροποποιήσεις προτύπων και διερμηνείες έχουν εκδοθεί, τα οποία είναι υποχρεωτικά για λογιστικές περιόδους που ξεκινούν κατά τη διάρκεια της παρούσας χρήσης ή μεταγενέστερα. Η εκτίμηση του Ομίλου σχετικά με την επίδραση από την εφαρμογή αυτών των νέων προτύπων, τροποποιήσεων και διερμηνειών παρατίθεται παρακάτω.

#### **Πρότυπα και Διερμηνείες υποχρεωτικές για την τρέχουσα οικονομική χρήση**

##### **ΔΛΠ 24 (Τροποποίηση) «Γνωστοποιήσεις συνδεδεμένων μερών»**

Η παρούσα τροποποίηση επιχειρεί να μειώσει τις γνωστοποιήσεις των συναλλαγών ανάμεσα σε συνδεδεμένα μέρη δημοσίου (government-related entities) και να αποσαφηνίσει την έννοια του συνδεδεμένου μέρους. Συγκεκριμένα, καταργείται η υποχρέωση των συνδεδεμένων μερών δημοσίου να γνωστοποιήσουν τις λε-

πτομέρειες όλων των συναλλαγών με το δημόσιο και με άλλα συνδεδεμένα μέρη δημοσίου, αποσαφηνίζει και απλοποιεί τον ορισμό του συνδεδεμένου μέρους και επιβάλλει τη γνωστοποίηση όχι μόνο των σχέσεων, των συναλλαγών και των υπολοίπων ανάμεσα στα συνδεδεμένα μέρη αλλά και των δεσμεύσεων τόσο στις ατομικές όσο και στις ενοποιημένες οικονομικές καταστάσεις. Η τροποποίηση αυτή δεν έχει εφαρμογή στον Όμιλο (<http://www.eyath.gr/misc/eyathDELTIO.pdf>).

### **ΔΛΠ 32 (Τροποποίηση) «Χρηματοοικονομικά μέσα: Παρουσίαση»**

Η παρούσα τροποποίηση παρέχει επεξηγήσεις σχετικά με τον τρόπο με τον οποίο ορισμένα δικαιώματα πρέπει να ταξινομηθούν. Συγκεκριμένα, δικαιώματα, δικαιώματα προαίρεσης ή δικαιώματα αγοράς μετοχής για την απόκτηση συγκεκριμένου αριθμού ιδίων συμμετοχικών τίτλων της οικονομικής οντότητας για ένα συγκεκριμένο ποσό οποιουδήποτε νομίσματος αποτελούν συμμετοχικούς τίτλους εάν η οικονομική οντότητα προσφέρει αυτά τα δικαιώματα, δικαιώματα προαίρεσης ή δικαιώματα αγοράς μετοχής αναλογικά σε όλους τους υφιστάμενους μετόχους της ίδιας κατηγορίας των ιδίων, μη παραγώγων, συμμετοχικών τίτλων. Η συγκεκριμένη τροποποίηση δεν έχει επίδραση στις οικονομικές καταστάσεις του Ομίλου (<http://www.eyath.gr/misc/eyathDELTIO.pdf>).

### **ΕΔΔΠΧΑ19 «Διαγραφή Χρηματοοικονομικών Υποχρεώσεων με συμμετοχικούς τίτλους»**

Η Διερμηνεία 19 αναφέρεται στο λογιστικό χειρισμό από την οικονομική οντότητα που εκδίδει συμμετοχικούς τίτλους σε έναν πιστωτή, προκειμένου να διακανονιστεί, ολόκληρη ή εν μέρει, μια χρηματοοικονομική υποχρέωση. Η διερμηνεία αυτή δεν έχει εφαρμογή στον Όμιλο (<http://www.eyath.gr/misc/eyathDELTIO.pdf>).

### **ΕΔΔΠΧΑ 14 (Τροποποίηση) «Όρια Περιουσιακών Στοιχείων Καθορισμένων Παροχών, Ελάχιστο Απαιτούμενο Σχηματισμένο κεφάλαιο και η αλληλεπίδραση τους»**

Οι τροποποιήσεις εφαρμόζονται σε περιορισμένες περιπτώσεις: όταν η οικονομική οντότητα υπόκειται σε ελάχιστο απαιτούμενο σχηματισμένο κεφάλαιο και

προβαίνει σε πρόωρη καταβολή των εισφορών για κάλυψη αυτών των απαιτήσεων. Οι τροποποιήσεις αυτές επιτρέπουν σε μία τέτοια οικονομική οντότητα να αντιμετωπίσει το όφελος από μια τέτοια πρόωρη πληρωμή ως περιουσιακό στοιχείο. Η διερμηνεία δεν έχει εφαρμογή στον Όμιλο.

### **Τροποποιήσεις σε πρότυπα που αποτελούν ένα τμήμα του προγράμματος ετήσιων βελτιώσεων για το 2010 του ΣΔΛΠ (Συμβούλιο Διεθνών Λογιστικών Προτύπων)**

Οι παρακάτω τροποποιήσεις περιγράφουν τις σημαντικότερες αλλαγές που υπαισέρονται στα ΔΠΧΑ ως επακόλουθο των αποτελεσμάτων του ετήσιου προγράμματος βελτιώσεων του ΣΔΛΠ που δημοσιεύτηκε τον Μάιο 2010. Εφόσον δεν αναφέρεται διαφορετικά, οι τροποποιήσεις αυτές δεν έχουν σημαντική επίπτωση στις οικονομικές καταστάσεις του Ομίλου (<http://www.eyath.gr/misc/eyathDELTIO.pdf>).

#### **ΔΠΧΑ 3 «Συνενώσεις Επιχειρήσεων»**

Οι τροποποιήσεις παρέχουν επιπρόσθετες διευκρινίσεις σχετικά με: (α) συμφωνίες ενδεχόμενου τιμήματος που προκύπτουν από συνενώσεις επιχειρήσεων με ημερομηνίες απόκτησης που προηγούνται της εφαρμογής του ΔΠΧΑ 3 (2008), (β) την επιμέτρηση της μη ελέγχουσας συμμετοχής, και (γ) λογιστική αντιμετώπιση των συναλλαγών πληρωμής που βασίζονται σε αξίες μετοχών και που αποτελούν μέρος μιας επιχειρηματικής σύνενωσης, συμπεριλαμβανομένων των επιβραβεύσεων που βασίζονται σε αξίες μετοχών και που δεν αντικαταστάθηκαν ή εκούσια αντικαταστάθηκαν.

#### **ΔΠΧΑ 7 «Χρηματοοικονομικά Μέσα: Γνωστοποιήσεις»**

Οι τροποποιήσεις περιλαμβάνουν πολλαπλές διευκρινίσεις σχετικά με τις γνωστοποιήσεις των χρηματοοικονομικών μέσων.

#### **ΔΛΠ 1 «Παρουσίαση των Οικονομικών Καταστάσεων»**

Η τροποποίηση διευκρινίζει ότι οι οικονομικές οντότητες μπορούν να παρουσιάζουν την ανάλυση των συστατικών στοιχείων των λοιπών συνολικών εσόδων είτε στην κατάσταση μεταβολών ιδίων κεφαλαίων είτε στις σημειώσεις.

### **ΔΛΠ 27 «Ενοποιημένες και Ιδιαίτερες Οικονομικές Καταστάσεις»**

Η τροποποίηση διευκρινίζει ότι οι τροποποιήσεις των ΔΛΠ 21, ΔΛΠ 28 και ΔΛΠ 31 που απορρέουν από την αναθεώρηση του ΔΛΠ 27 (2008) πρέπει να εφαρμόζονται μελλοντικά (<http://www.eyath.gr/misc/eyathDELTIO.pdf>).

### **ΔΛΠ 34 «Ενδιάμεση Χρηματοοικονομική Αναφορά»**

Η τροποποίηση δίνει μεγαλύτερη έμφαση στις αρχές γνωστοποίησης που πρέπει να εφαρμόζονται σε σχέση με σημαντικά γεγονότα και συναλλαγές, συμπεριλαμβανομένων των μεταβολών αναφορικά με επιμετρήσεις στην εύλογη αξία, καθώς και στην ανάγκη επικαιροποίησης των σχετικών πληροφοριών από την πιο πρόσφατη ετήσια έκθεση.

### **ΕΔΔΠΧΑ13 «Προγράμματα Πιστότητας Πελατών»**

Η τροποποίηση διευκρινίζει την έννοια του όρου «εύλογη αξία», στο πλαίσιο της επιμέτρησης της επιβράβευσης των προγραμμάτων πιστότητας πελατών.

### **Πρότυπα και Διερμηνείες υποχρεωτικές από περιόδους που ξεκινούν την ή μετά από 1 Ιανουαρίου 2012**

**ΔΠΧΑ 7 (Τροποποίηση) «Χρηματοοικονομικά Μέσα: Γνωστοποιήσεις» - μεταβιβάσεις χρηματοοικονομικών περιουσιακών στοιχείων (εφαρμόζεται για ετήσιες λογιστικές περιόδους που ξεκινούν την ή μετά την 1<sup>η</sup> Ιουλίου 2011)**

Η παρούσα τροποποίηση παρέχει τις γνωστοποιήσεις για μεταβιβασμένα χρηματοοικονομικά περιουσιακά στοιχεία που δεν έχουν αποαναγνωριστεί εξ' ολοκλήρου καθώς και για μεταβιβασμένα χρηματοοικονομικά περιουσιακά στοιχεία που έχουν αποαναγνωριστεί εξ' ολοκλήρου αλλά για τα οποία ο Όμιλος έχει συνεχιζόμενη ανάμειξη. Παρέχει επίσης καθοδήγηση για την εφαρμογή των απαιτούμενων γνωστοποιήσεων. Η τροποποίηση αυτή δεν έχει ακόμη υιοθετηθεί από την Ευρωπαϊκή Ένωση (<http://www.eyath.gr/misc/eyathDELTIO.pdf>).

**ΔΛΠ 12 (Τροποποίηση) «Φόροι εισοδήματος»** (εφαρμόζεται για ετήσιες λογιστικές περιόδους που ξεκινούν την ή μετά την 1<sup>η</sup> Ιανουαρίου 2012)

Η τροποποίηση του ΔΛΠ 12 παρέχει μια πρακτική μέθοδο για την επιμέτρηση των αναβαλλόμενων φορολογικών υποχρεώσεων και αναβαλλόμενων φορολογικών περιουσιακών στοιχείων όταν επενδυτικά ακίνητα επιμετρώνται με τη μέθοδο εύλογης αξίας σύμφωνα με το ΔΛΠ 40 «Επενδύσεις σε ακίνητα». Η τροποποίηση αυτή δεν έχει ακόμη υιοθετηθεί από την Ευρωπαϊκή Ένωση.

**ΔΛΠ 1 (Τροποποίηση) «Παρουσίαση Οικονομικών Καταστάσεων»** (εφαρμόζεται στις ετήσιες λογιστικές περιόδους που ξεκινούν την ή μετά την 1η Ιουλίου 2012)

Αυτή η τροποποίηση απαιτεί από τις οικονομικές οντότητες να διαχωρίσουν τα στοιχεία που παρουσιάζονται στα λοιπά συνολικά εισοδήματα σε δύο ομάδες, με βάση το αν αυτά στο μέλλον είναι πιθανό να μεταφερθούν στα αποτελέσματα χρήσεως ή όχι. Η τροποποίηση δεν έχει υιοθετηθεί ακόμη από την Ευρωπαϊκή Ένωση (<http://www.eyath.gr/misc/eyathDELTIO.pdf>).

**ΔΛΠ 19 (Τροποποίηση) «Παροχές σε Εργαζομένους»** (εφαρμόζεται στις ετήσιες λογιστικές περιόδους που ξεκινούν την ή μετά την 1η Ιανουαρίου 2013)

Αυτή η τροποποίηση επιφέρει σημαντικές αλλαγές στην αναγνώριση και επιμέτρηση του κόστους των προγραμμάτων καθορισμένων παροχών και των παροχών εξόδου από την υπηρεσία (κατάργηση της μεθόδου του περιθωρίου), καθώς και στις γνωστοποιήσεις όλων των παροχών σε εργαζομένους. Οι βασικές αλλαγές αφορούν κυρίως στην αναγνώριση των αναλογιστικών κερδών και ζημιών, στην αναγνώριση του κόστους προϋπηρεσίας/ περικοπών, στην επιμέτρηση του εξόδου συντάξεων, στις απαιτούμενες γνωστοποιήσεις, στο χειρισμό των εξόδων και των φόρων που σχετίζονται με τα προγράμματα καθορισμένων παροχών, καθώς και στη διάκριση μεταξύ βραχυπρόθεσμων και μακροπρόθεσμων παροχών. Η τροποποίηση δεν έχει υιοθετηθεί ακόμη από την Ευρωπαϊκή Ένωση.

**ΔΠΧΑ 9 «Χρηματοοικονομικά μέσα»** (εφαρμόζεται στις ετήσιες λογιστικές περιόδους που ξεκινούν την ή μετά την 1η Ιανουαρίου 2013)

Το ΔΠΧΑ 9 αποτελεί την πρώτη φάση στο έργο του ΣΔΛΠ (Συμβούλιο Διεθνών Λογιστικών Προτύπων) για την αντικατάσταση του ΔΛΠ 39 και αναφέρεται στην ταξινόμηση και επιμέτρηση των χρηματοοικονομικών περιουσιακών στοιχείων και χρηματοοικονομικών υποχρεώσεων. Το ΣΔΛΠ στις επόμενες φάσεις του έργου θα επεκτείνει το ΔΠΧΑ 9 έτσι ώστε να προστεθούν νέες απαιτήσεις για την απομείωση της αξίας και τη λογιστική αντιστάθμισης. Ο Όμιλος βρίσκεται στη διαδικασία εκτίμησης της επίδρασης του ΔΠΧΑ 9 στις οικονομικές του καταστάσεις. Το ΔΠΧΑ 9 δεν μπορεί να εφαρμοστεί νωρίτερα από τον Όμιλο διότι δεν έχει υιοθετηθεί από την Ευρωπαϊκή Ένωση. Μόνο όταν υιοθετηθεί, ο Όμιλος θα αποφασίσει εάν θα εφαρμόσει το ΔΠΧΑ 9 νωρίτερα από την 1 Ιανουαρίου 2013 (<http://www.eyath.gr/misc/eyathDELTIO.pdf>).

**ΔΠΧΑ 13 «Επιμέτρηση Εύλογης Αξίας»** (εφαρμόζεται στις ετήσιες λογιστικές περιόδους που ξεκινούν την ή μετά την 1η Ιανουαρίου 2013)

Το ΔΠΧΑ 13 παρέχει νέες οδηγίες σχετικά με την επιμέτρηση της εύλογης αξίας και τις απαραίτητες γνωστοποιήσεις. Οι απαιτήσεις του προτύπου δεν διευρύνουν τη χρήση των εύλογων αξιών αλλά παρέχουν διευκρινίσεις για την εφαρμογή τους σε περίπτωση που η χρήση τους επιβάλλεται υποχρεωτικά από άλλα πρότυπα. Το ΔΠΧΑ 13 παρέχει ακριβή ορισμό της εύλογης αξίας, καθώς και οδηγίες αναφορικά με την επιμέτρηση της εύλογης αξίας και τις απαραίτητες γνωστοποιήσεις, ανεξάρτητα από το πρότυπο με βάση το οποίο γίνεται χρήση των εύλογων αξιών. Επιπλέον, οι απαραίτητες γνωστοποιήσεις έχουν διευρυνθεί και καλύπτουν όλα τα περιουσιακά στοιχεία και τις υποχρεώσεις που επιμετρούνται στην εύλογη αξία και όχι μόνο τα χρηματοοικονομικά. Το πρότυπο δεν έχει υιοθετηθεί ακόμη από την Ευρωπαϊκή Ένωση.

**ΕΛΔΠΧΑ 20 «Δαπάνες απογύμνωσης υπαίθριων ορυχείων κατά το στάδιο της παραγωγής»** (εφαρμόζεται στις ετήσιες λογιστικές περιόδους που ξεκινούν την ή μετά την 1η Ιανουαρίου 2013)

Αυτή η διερμηνεία παρέχει καθοδήγηση για τη λογιστικοποίηση των δαπανών της απομάκρυνσης των στείων υπερκείμενων («απογύμνωση») κατά το στάδιο



της παραγωγής ενός ορυχείου. Βάσει αυτής της διερμηνείας, οι μεταλλευτικές οικονομικές οντότητες πιθανώς να χρειαστεί να διαγράψουν στα αποτελέσματα εις νέον της έναρξης της περιόδου τις ήδη κεφαλαιοποιημένες δαπάνες απογύμνωσης των ορυχείων οι οποίες δεν μπορούν να αποδοθούν σε ένα αναγνωρίσιμο συστατικό ενός αποθέματος μεταλλεύματος ("ore body"). Η διερμηνεία έχει εφαρμογή μόνο σε δαπάνες υπαίθριων ορυχείων και όχι σε υπόγεια ορυχεία ή σε δραστηριότητες εξόρυξης πετρελαίου και φυσικού αερίου. Η διερμηνεία δεν έχει υιοθετηθεί ακόμη από την Ευρωπαϊκή Ένωση (<http://www.eyath.gr/misc/eyathDELTIO.pdf>).

**Ομάδα προτύπων σχετικά με ενοποίηση και από κοινού συμφωνίες (εφαρμόζονται στις ετήσιες λογιστικές περιόδους που ξεκινούν την ή μετά την 1η Ιανουαρίου 2013)**

Το ΣΔΛΠ δημοσίευσε πέντε νέα πρότυπα σχετικά με ενοποίηση και τις από κοινού συμφωνίες: ΔΠΧΑ 10, ΔΠΧΑ 11, ΔΠΧΑ 12, ΔΛΠ 27 (Τροποποίηση), ΔΛΠ 28 (Τροποποίηση). Αυτά τα πρότυπα εφαρμόζονται στις ετήσιες λογιστικές περιόδους που ξεκινούν την ή μετά την 1η Ιανουαρίου 2013. Επιτρέπεται η πρόωρη εφαρμογή τους μόνο εάν ταυτόχρονα εφαρμοστούν και τα πέντε αυτά πρότυπα. Τα πρότυπα δεν έχουν υιοθετηθεί ακόμη από την Ευρωπαϊκή Ένωση. Ο Όμιλος βρίσκεται στη διαδικασία εκτίμησης της επίδρασης των νέων προτύπων στις ενοποιημένες οικονομικές του καταστάσεις. Οι κυριότεροι όροι των προτύπων είναι οι εξής:

**ΔΠΧΑ 10 «Ενοποιημένες Οικονομικές Καταστάσεις»**

Το ΔΠΧΑ 10 αντικαθιστά στο σύνολο τους τις οδηγίες αναφορικά με τον έλεγχο και την ενοποίηση, που παρέχονται στο ΔΛΠ 27 και στο SIC 12. Το νέο πρότυπο αλλάζει τον ορισμό του ελέγχου ως καθοριστικού παράγοντα προκειμένου να αποφασιστεί εάν μια οικονομική οντότητα θα πρέπει να ενοποιείται. Το πρότυπο παρέχει εκτεταμένες διευκρινίσεις που υπαγορεύουν τους διαφορετικούς τρόπους κατά τους οποίους μία οικονομική οντότητα (επενδυτής) μπορεί να ελέγχει μία άλλη οικονομική οντότητα (επένδυση). Ο αναθεωρημένος ορισμός του ελέγχου εστιάζει στην ανάγκη να υπάρχει ταυτόχρονα το δικαίωμα (η δυνατότητα να κατευθύνονται οι δραστηριότητες που επηρεάζουν σημαντικά τις αποδόσεις) και οι μεταβλητές αποδόσεις (θετικές, αρνητικές ή και τα δύο) προκειμένου να υπάρχει έλεγχος.

Τα νέο πρότυπο παρέχει επίσης διευκρινίσεις αναφορικά με συμμετοχικά δικαιώματα και δικαιώματα άσκησης βέτο (protective rights), καθώς επίσης και αναφορικά με σχέσεις πρακτόρευσης / πρακτορευομένου (<http://www.eyath.gr/misc/eyathDELATIO.pdf>).

#### **ΔΠΧΑ 11 «Από κοινού Συμφωνίες»**

Το ΔΠΧΑ 11 παρέχει μια πιο ρεαλιστική αντιμετώπιση των από κοινού συμφωνιών εστιάζοντας στα δικαιώματα και τις υποχρεώσεις, παρά στη νομική τους μορφή. Οι τύποι των συμφωνιών περιορίζονται σε δύο: από κοινού ελεγχόμενες δραστηριότητες και κοινοπραξίες. Η μέθοδος της αναλογικής ενοποίησης δεν είναι πλέον επιτρεπτή. Οι συμμετέχοντες σε κοινοπραξίες εφαρμόζουν υποχρεωτικά την ενοποίηση με τη μέθοδο της καθαρής θέσης. Οι οικονομικές οντότητες που συμμετέχουν σε από κοινού ελεγχόμενες δραστηριότητες εφαρμόζουν παρόμοιο λογιστικό χειρισμό με αυτόν που εφαρμόζουν επί του παρόντος οι συμμετέχοντες σε από κοινού ελεγχόμενα περιουσιακά στοιχεία ή σε από κοινού ελεγχόμενες δραστηριότητες. Το πρότυπο παρέχει επίσης διευκρινίσεις σχετικά με τους συμμετέχοντες σε από κοινού συμφωνίες, χωρίς να υπάρχει από κοινού έλεγχος.

#### **ΔΠΧΑ 12 «Γνωστοποίηση συμμετοχής σε άλλες οικονομικές οντότητες»**

Το ΔΠΧΑ 12 αναφέρεται στις απαιτούμενες γνωστοποιήσεις μιας οικονομικής οντότητας, συμπεριλαμβανομένων σημαντικών κρίσεων και υποθέσεων, οι οποίες επιτρέπουν στους αναγνώστες των οικονομικών καταστάσεων να αξιολογήσουν τη φύση, τους κινδύνους και τις οικονομικές επιπτώσεις που σχετίζονται με τη συμμετοχή της οικονομικής οντότητας σε θυγατρικές, συγγενείς, από κοινού συμφωνίες και μη ενοποιούμενες οικονομικές οντότητες (structured entities). Μία οικονομική οντότητα έχει τη δυνατότητα να προβεί σε κάποιες ή όλες από τις παραπάνω γνωστοποιήσεις χωρίς να είναι υποχρεωμένη να εφαρμόσει το ΔΠΧΑ 12 στο σύνολο του, ή το ΔΠΧΑ 10 ή 11 ή τα τροποποιημένα ΔΛΠ 27 ή 28 (<http://www.eyath.gr/misc/eyathDELATIO.pdf>).

### **ΔΛΠ 27 (Τροποποίηση) «Ατομικές Οικονομικές Καταστάσεις»**

Το Πρότυπο αυτό δημοσιεύθηκε ταυτόχρονα με το ΔΠΧΑ 10 και σε συνδυασμό, τα δύο πρότυπα αντικαθιστούν το ΔΛΠ 27 «Ενοποιημένες και Ατομικές Οικονομικές Καταστάσεις». Το τροποποιημένο ΔΛΠ 27 ορίζει το λογιστικό χειρισμό και τις απαραίτητες γνωστοποιήσεις αναφορικά με τις συμμετοχές σε θυγατρικές, κοινοπραξίες και συγγενείς όταν μία οικονομική οντότητα ετοιμάζει ατομικές οικονομικές καταστάσεις. Παράλληλα, το Συμβούλιο μετέφερε στο ΔΛΠ 27 όρους του ΔΛΠ 28 «Επενδύσεις σε Συγγενείς επιχειρήσεις» και του ΔΛΠ 31 «Συμμετοχές σε Κοινοπραξίες» που αφορούν τις ατομικές οικονομικές καταστάσεις.

### **ΔΛΠ 28 (Τροποποίηση) «Επενδύσεις σε Συγγενείς επιχειρήσεις και Κοινοπραξίες»**

Το ΔΛΠ 28 «Επενδύσεις σε Συγγενείς επιχειρήσεις και Κοινοπραξίες» αντικαθιστά το ΔΛΠ 28 «Επενδύσεις σε Συγγενείς επιχειρήσεις». Ο σκοπός αυτού του Προτύπου είναι να ορίσει τον λογιστικό χειρισμό αναφορικά με τις επενδύσεις σε συγγενείς επιχειρήσεις και να παραθέσει τις απαιτήσεις για την εφαρμογή της μεθόδου της καθαρής θέσης κατά τη λογιστική των επενδύσεων σε συγγενείς και κοινοπραξίες, όπως προκύπτει από τη δημοσίευση του ΔΠΧΑ 11 (<http://www.eyath.gr/misc/eyathDELTIΟ.pdf>).

## **3.4 ΠΛΗΡΟΦΟΡΗΣΗ ΚΑΤΑ ΤΟΜΕΑ**

Η διοίκηση του Ομίλου αξιολογώντας την δραστηριότητα του έχει χαρακτηρίσει ως τομείς δραστηριότητας την Παροχή Υπηρεσιών Ύδρευσης και την Παροχή Υπηρεσιών Αποχέτευσης. Η ανάλυση ανά τομέα δραστηριότητας έχει ως κάτωθι:

### 3.4.1 ΑΝΑΛΥΣΗ ΑΝΑ ΕΠΙΧΕΙΡΗΜΑΤΙΚΟ ΤΟΜΕΑ (ΠΡΩΤΕΥΩΝ ΤΥΠΟΣ ΠΛΗΡΟΦΟΡΗΣΗΣ)

#### 3.4.1.1 ΚΑΤΑΝΟΜΗ ΚΑΤΑΣΤΑΣΗΣ ΑΠΟΤΕΛΕΣΜΑΤΩΝ ΑΝΑ ΕΠΙΧΕΙΡΗΜΑΤΙΚΟ ΤΟΜΕΑ

Δεδομένα ομίλου για την περίοδο 01.01 - 30.09.2011

	Παροχή Υπηρεσιών Υδρευσης	Παροχή Υπηρεσιών Αποχέτευσης	ΣΥΝΟΛΟ ΟΜΙΛΟΥ
Πωλήσεις προς τρίτους	37.257	17.929	55.186
Μείον: Σύνολο κόστους πωλήσεων	(20.252)	(11.911)	(32.163)
<b>Μικτό κέρδος (ζημιά)</b>	<b>17.005</b>	<b>6.018</b>	<b>23.023</b>
Κέρδη/(Ζημιές) προ φόρων, χρηματοδοτικών και επενδυτικών αποτελεσμάτων	12.725	4.333	17.058
Κόστος χρηματοδότησης	1.269	571	1.840
Αποτέλεσμα συνήθων εργασιών	13.994	4.905	18.898
<b>Αποτελέσματα προ φόρων</b>	<b>13.994</b>	<b>4.905</b>	<b>18.898</b>
Φόρος εισοδήματος	(2.826)	(990)	(3.816)
<b>Αποτελέσματα μετά φόρων</b>	<b>11.168</b>	<b>3.914</b>	<b>15.082</b>
Κέρδη/(Ζημιές) προ φόρων, χρηματοδοτικών, επενδυτικών αποτελεσμάτων και αποσβέσεων	<u>16.460</u>	<u>5.013</u>	<u>21.472</u>

Δεδομένα ομίλου για την περίοδο 01.01 - 30.09.2010

	Παροχή Υπηρεσιών Υδρευσης	Παροχή Υπηρεσιών Αποχέτευσης	ΣΥΝΟΛΟ ΟΜΙΛΟΥ
Πωλήσεις προς τρίτους	36.037	16.776	52.813
Μείον: Σύνολο κόστους πωλήσεων	(21.083)	(11.881)	(32.964)
<b>Μικτό κέρδος (ζημιά)</b>	<b>14.954</b>	<b>4.895</b>	<b>19.849</b>
Κέρδη/(Ζημιές) προ φόρων, χρηματοδοτικών και επενδυτικών αποτελεσμάτων	10.542	3.925	14.467
Κόστος χρηματοδότησης	967	401	1.368
Αποτέλεσμα συνήθων εργασιών	11.509	4.326	15.834
<b>Αποτελέσματα προ φόρων</b>	<b>11.509</b>	<b>4.326</b>	<b>15.834</b>
Φόρος εισοδήματος	(5.022)	(1.888)	(6.910)
<b>Αποτελέσματα μετά φόρων</b>	<b>6.486</b>	<b>2.438</b>	<b>8.924</b>
Κέρδη/(Ζημιές) προ φόρων, χρηματοδοτικών, επενδυτικών αποτελεσμάτων και αποσβέσεων	<u>14.202</u>	<u>4.588</u>	<u>18.790</u>

### 3.4.1.2 ΚΑΤΑΝΟΜΗ ΕΝΕΡΓΗΤΙΚΟΥ ΚΑΙ ΥΠΟΧΡΕΩΣΕΩΝ ΑΝΑ ΕΠΙΧΕΙΡΗΜΑΤΙΚΟ ΤΟΜΕΑ

**Δεδομένα ομίλου για 30.09.2011**

Δεδομένα ομίλου	Παροχή Υπηρεσιών Υδρευσης	Παροχή Υπηρεσιών Αποχέτευσης	ΣΥΝΟΛΟ ΟΜΙΛΟΥ
Πάγιο ενεργητικό	52.909	38.148	91.057
Πελάτες και λουπές απαιτήσεις	40.381	19.433	59.815
Μη Κατανεμημένα Στοιχεία Ενεργητικού	-	-	27.303
<b>Σύνολο Ενεργητικού</b>	<b>93.290</b>	<b>57.581</b>	<b>178.174</b>
Μελλοντικά έσοδα επιχορηγήσεων	-	4.479	4.479
Υποχρεώσεις	19.371	6.019	25.390
Δάνεια	-	931	931
Μη Κατανεμημένα Στοιχεία Υποχρεώσεων	-	-	147.374
<b>Σύνολο Υποχρεώσεων</b>	<b>19.371</b>	<b>11.429</b>	<b>178.174</b>
Προσθήκες Ενσωμάτων και Ασωμάτων Ακινήτοποιήσεων	2.430	1.928	4.358

**Δεδομένα ομίλου για 31.12.2010**

Δεδομένα ομίλου	Παροχή Υπηρεσιών Υδρευσης	Παροχή Υπηρεσιών Αποχέτευσης	ΣΥΝΟΛΟ ΟΜΙΛΟΥ
Πάγιο ενεργητικό	52.787	38.579	91.367
Πελάτες και λουπές απαιτήσεις	39.514	19.107	58.621
Μη Κατανεμημένα Στοιχεία Ενεργητικού	-	-	17.554
<b>Σύνολο Ενεργητικού</b>	<b>92.301</b>	<b>57.687</b>	<b>167.542</b>
Μελλοντικά έσοδα επιχορηγήσεων	-	4.713	4.713
Υποχρεώσεις	17.870	5.252	23.123
Δάνεια	-	1.240	1.240
Μη Κατανεμημένα Στοιχεία Υποχρεώσεων	-	-	138.466
<b>Σύνολο Υποχρεώσεων</b>	<b>17.870</b>	<b>11.205</b>	<b>167.542</b>
Προσθήκες Ενσωμάτων και Ασωμάτων Ακινήτοποιήσεων	4.616	2.298	6.914

### 3.4.2 ΑΝΑΛΥΣΗ ΑΝΑ ΓΕΩΓΡΑΦΙΚΟ ΤΟΜΕΑ (ΔΕΥΤΕΡΕΥΩΝ ΤΥΠΟΣ ΠΛΗΡΟΦΟΡΗΣΗΣ)

Η έδρα του Ομίλου είναι στην Ελλάδα και όλες οι δραστηριότητες διενεργούνται στην Ελλάδα (<http://www.eyath.gr/misc/eyathDELTIΟ.pdf>).

### 3.5 ΕΝΣΩΜΑΤΕΣ ΑΚΙΝΗΤΟΠΟΙΗΣΕΙΣ

Τα ενσώματα πάγια περιουσιακά στοιχεία του Ομίλου αναλύονται ως ακολούθως:

	Ο ΟΜΙΛΟΣ						Σύνολο
	Γήπεδα-Οικόπεδα	Κτίρια και κτιριακές εγκαταστάσεις	Μηχανήματα και μηχανολογικές εγκαταστάσεις	Μεταφορικά μέσα	Έπιπλα και λοιπός εξοπλισμός	Ακινήτοποιήσεις υπό εξέλιξη	
<b>Αξία κτήσεως ή αποτίμησης</b>							
Υπόλοιπο 01.01.2011	18.896	5.826	91.909	1.106	2.474	3.813	124.025
Προσθήκες 01.01 - 30.09.2011	-	-	1.546	-	128	2.655	4.329
Ανακατανομές 01.01 - 30.09.2011	-	-	(40)	-	-	40	-
Εκπτώσεις 01.01 - 30.09.2011	-	-	-	(26)	-	-	(26)
<b>Σύνολο στις 30.09.2011</b>	<b>18.896</b>	<b>5.826</b>	<b>93.415</b>	<b>1.081</b>	<b>2.602</b>	<b>6.508</b>	<b>128.328</b>
<b>Συσσωρευμένες Αποσβέσεις</b>							
Υπόλοιπο 01.01.2011	-	1.020	29.308	917	1.525	-	32.770
Αποσβέσεις περιόδου 01.01 - 30.09.2011	-	109	4.313	45	170	-	4.637
Εκπτώσεις 01.01 - 30.09.2011	-	-	-	(26)	-	-	(26)
<b>Σύνολο στις 30.09.2011</b>	<b>-</b>	<b>1.128</b>	<b>33.621</b>	<b>936</b>	<b>1.695</b>	<b>-</b>	<b>37.381</b>
<b>Καθαρή αναπόσβεστη αξία 31.12.2010</b>	<b>18.896</b>	<b>4.806</b>	<b>62.601</b>	<b>190</b>	<b>949</b>	<b>3.813</b>	<b>91.255</b>
<b>Καθαρή αναπόσβεστη αξία 30.09.2011</b>	<b>18.896</b>	<b>4.697</b>	<b>59.794</b>	<b>144</b>	<b>907</b>	<b>6.508</b>	<b>90.947</b>

Τα ενσώματα πάγια περιουσιακά στοιχεία της Εταιρείας αναλύονται ως ακολούθως:

	Η ΕΤΑΙΡΙΑ						Σύνολο
	Γήπεδα-Οικόπεδα	Κτίρια και κτιριακές εγκαταστάσεις	Μηχανήματα και μηχανολογικές εγκαταστάσεις	Μεταφορικά μέσα	Επιπλα και λοιπός εξοπλισμός	Ακίνητοποιήσεις υπό εξόλιξη	
<b>Δία κτήσεως ή αποτίμησης</b>							
Υπόλοιπο 01.01.2011	18.896	5.826	91.909	1.106	2.472	3.813	124.022
Προσθήκες 01.01 - 30.09.2011	-	-	1.546	-	128	2.655	4.329
Ανακατανομές 01.01 - 30.09.2011	-	-	(40)	-	-	40	-
Εκπτώσεις 01.01 - 30.09.2011	-	-	-	(26)	-	-	(26)
<b>Σύνολο στις 30.09.2011</b>	<b>18.896</b>	<b>5.826</b>	<b>93.415</b>	<b>1.081</b>	<b>2.600</b>	<b>6.508</b>	<b>128.326</b>
<b>Στοιμμένες Αποθέςεις</b>							
Υπόλοιπο 01.01.2011	-	1.020	29.308	917	1.523	-	32.768
Αποθέςεις περιόδου 01.01 - 30.09.2011	-	109	4.313	45	170	-	4.637
Εκπτώσεις 01.01 - 30.09.2011	-	-	-	(26)	-	-	(26)
<b>Σύνολο στις 30.09.2011</b>	<b>-</b>	<b>1.128</b>	<b>33.621</b>	<b>936</b>	<b>1.693</b>	<b>-</b>	<b>37.379</b>
<b>Καθαρή αναπόθεστη αξία 31.12.2010</b>	<b>18.896</b>	<b>4.806</b>	<b>62.601</b>	<b>190</b>	<b>949</b>	<b>3.813</b>	<b>91.255</b>
<b>Καθαρή αναπόθεστη αξία 30.09.2011</b>	<b>18.896</b>	<b>4.697</b>	<b>59.794</b>	<b>144</b>	<b>907</b>	<b>6.508</b>	<b>90.947</b>

Επί των παγίων περιουσιακών στοιχείων του Ομίλου και της Εταιρείας δεν υπάρχουν εμπράγματα βάρη.

### 3.6 ΑΠΟΘΕΜΑΤΑ

Τα αποθέματα του Ομίλου και της Εταιρείας αναλύονται ως ακολούθως:

	Ο ΟΜΙΛΟΣ		Η ΕΤΑΙΡΕΙΑ	
	30-Σεπ-11	31-Δεκ-10	30-Σεπ-11	31-Δεκ-10
Πρώτες και βοηθητικές ύλες-ανάλυση-ανταλλακτικά	2.197	2.488	2.197	2.488
Απομείωση Αποθεμάτων	(241)	(241)	(241)	(241)
<b>Σύνολο μετά την απομείωση</b>	<b>1.956</b>	<b>2.247</b>	<b>1.956</b>	<b>2.247</b>

Επί των αποθεμάτων του Ομίλου υφίσταται πρόβλεψη απομείωσης ποσού €241. Επί των αποθεμάτων του Ομίλου δεν υφίστανται ενέχυρα.

### 3.7 ΕΜΠΟΡΙΚΕΣ ΚΑΙ ΛΟΙΠΕΣ ΑΠΑΙΤΗΣΕΙΣ

Οι συνολικές απαιτήσεις του Ομίλου και της Εταιρείας αναλύονται ως ακολούθως:

	Ο ΟΜΙΛΟΣ		Η ΕΤΑΙΡΕΙΑ	
	30-Σεπ-11	31-Δεκ-10	30-Σεπ-11	31-Δεκ-10
Εμπορικές απαιτήσεις	47.760	45.010	47.681	44.891
Βραχ. απαιτήσεις κατά συνδεδεμένων	-	-	102	88
Επισφαλές - Επίδοκοι πελάτες και χρεώστες	8.174	6.123	8.174	6.123
Χρεώστες διάφοροι	8.937	8.974	8.931	8.965
Λογαριασμοί διαχείρισης προκαταβολών και πιστώσεων	261	189	261	189
Έξοδα επόμενων χρήσεων	164	161	164	161
Έσοδα χρήσεως εισπρακτέα	2.693	4.287	2.693	4.287
	<b>67.989</b>	<b>64.743</b>	<b>68.005</b>	<b>64.703</b>
Μείον: Πρόβλεψη επισφαλών απαιτήσεων	(8.174)	(6.122)	(8.174)	(6.122)
<b>Σύνολο εμπορικών και λοιπών απαιτήσεων</b>	<b>59.815</b>	<b>58.621</b>	<b>59.831</b>	<b>58.581</b>

Οι λογιστικές αξίες των ανωτέρω απαιτήσεων αντιπροσωπεύουν την εύλογη αξία τους και δεν απαιτείται προεξόφληση κατά την ημερομηνία του Ισολογισμού. Δεν υπάρχει συγκέντρωση του πιστωτικού κινδύνου σε σχέση με τις απαιτήσεις από πελάτες, καθώς η Εταιρεία έχει μεγάλο αριθμό πελατών και ο πιστωτικός κίνδυνος διασπείρεται.

Σημειώνεται ότι το υπόλοιπο του λογαριασμού «Χρεώστες διάφοροι» κατά την 30/09/2011 συνολικού ποσού €8.937, αφορά προκαταβολή φόρου εισοδήματος και λοιπούς παρακρατούμενους φόρους ποσού €4.033, απαιτήσεις για αμοιβές επίβλεψης έργων από την ΕΥΑΘ Παγίων ποσού €1.338, απαιτήσεις ειδικών επιχορηγήσεων από παρασχεθείσες υπηρεσίες στο ΥΠΕΧΩΔΕ ποσού €2.537 και απαιτήσεις από λοιπούς χρεώστες ποσού €979 (<http://www.eyath.gr/misc/eyathDELTI0.pdf>).

Επιπλέον σημειώνεται ότι το υπόλοιπο του λογαριασμού «Έσοδα χρήσεως εισπρακτέα» κατά την 30/09/2011 ποσού €2.693, αφορά δεδουλευμένα έσοδα της ΕΥΑΘ Α.Ε. της χρήσεως 01/01/2011-30/09/2011 (στην οποία και καταχωρήθηκαν) ύψους €2.265 τα οποία πρόκειται να τιμολογηθούν σε επόμενη περίοδο, έσοδα επιχορήγησης από Υ.ΠΕ.ΧΩ.ΔΕ. ποσού €335 και λοιπά έσοδα εισπρακτέα ποσού €93.

Ο λογαριασμός διαχείρισης προκαταβολών και πιστώσεων κατά την 30/09/2011 περιλαμβάνει κυρίως απαιτήσεις-λογαριασμούς προς απόδοση των εισπρακτόρων και λοιπών συνεργατών της Εταιρείας.



Η μεταβολή των επισφαλών απαιτήσεων και της διενεργηθείσας πρόβλεψης αναλύεται ως εξής:

	Ο ΟΜΙΛΟΣ		Η ΕΤΑΙΡΕΙΑ	
	30-Σεπ-11	31-Δεκ-10	30-Σεπ-11	31-Δεκ-10
Υπόλοιπο 1 Ιανουαρίου 2011	6.122	4.897	6.122	4.897
Αύξηση	2.052	1.225	2.052	1.225
Μείωση	-	-	-	-
Υπόλοιπο 30 Σεπτεμβρίου 2011	8.174	6.122	8.174	6.122

Η μητρική εταιρεία τιμολογεί τους πελάτες - καταναλωτές νερού τρεις φορές το χρόνο. Έκαστη τιμολόγηση αφορά στην κατανάλωση νερού ενός ημερολογιακού τετραμήνου. Από το έτος 2007 η διοίκηση της Εταιρείας αποφάσισε να χρεώνει με τόκους υπερημερίας τους καταναλωτές εκείνους, οι οποίοι καθυστερούσαν τουλάχιστον ένα μήνα να εξοφλήσουν το λογαριασμό τους (<http://www.eyath.gr/misc/eyathDELTIΟ.pdf>).

### 3.8 ΤΑΜΕΙΑΚΑ ΔΙΑΘΕΣΙΜΑ ΚΑΙ ΙΣΟΔΥΝΑΜΑ

	Ο ΟΜΙΛΟΣ		Η ΕΤΑΙΡΕΙΑ	
	30-Σεπ-11	31-Δεκ-10	30-Σεπ-11	31-Δεκ-10
Ταμειακά διαθέσιμα	379	338	377	337
Καταθέσεις όψεως και προθεσμίας	23.714	14.026	23.641	13.797
<b>Σύνολο</b>	<b>24.093</b>	<b>14.364</b>	<b>24.018</b>	<b>14.134</b>

Τα διαθέσιμα αντιπροσωπεύουν μετρητά στα ταμεία της Εταιρείας και της θυγατρικής της και τραπεζικές καταθέσεις διαθέσιμες σε πρώτη ζήτηση.

Η διαβάθμιση των διαθεσίμων με βάση τους δείκτες πιστοληπτικής αξιολόγησης του οίκου FITCH έχει ως εξής:

Πιστωτική διαβάθμιση στα ταμειακά διαθέσιμα

(Οίκος Fitch)

	Ο ΟΜΙΛΟΣ		Η ΕΤΑΙΡΕΙΑ	
	30-Σεπ-11	31-Δεκ-10	30-Σεπ-11	31-Δεκ-10
AA-		128		128
BBB+		107		107
BBB		1.106		1.106
BBB-	1.302		1.302	
BB+		12.198		11.968
B-	21.171		21.098	
Καταθέσεις όψεως και προθεσμίας σε τράπεζες που δεν αξιολογούνται από τον Οίκο Fitch	1.241	487	1.241	487
<b>Σύνολο</b>	<b>23.714</b>	<b>14.026</b>	<b>23.641</b>	<b>13.797</b>

### 3.9 ΜΕΤΟΧΙΚΟ ΚΕΦΑΛΑΙΟ

	30-Σεπ-11	31-Δεκ-10
Αριθμός ονομαστικών μετοχών	36.300.000	36.300.000
Ονομαστική αξία ανά μετοχή (σε Ευρώ)	1,12	1,12
<b>Ονομαστική Αξία</b>	<b>40.656.000</b>	<b>40.656.000</b>
<b>Διαφορά από έκδοση μετοχών υπέρ το άρτιο</b>	<b>2.829.985</b>	<b>2.829.985</b>

Οι μετοχές της Εταιρείας είναι εισηγμένες στην κατηγορία Μεγάλης Κεφαλαιοποίησης του Χρηματιστηρίου Αθηνών.

Σύμφωνα με το Μητρώο Μετόχων της Εταιρείας, κατά την 30/09/2011, οι μέτοχοι με ποσοστό συμμετοχής στην Εταιρεία μεγαλύτερο του 2% ήταν οι εξής:

ΜΕΤΟΧΟΣ	Αριθμός μετοχών που κατέχει	Ποσοστό συμμετοχής κατά την 30.09.2011
Ελληνικό Δημόσιο	26.868.000	74,02%
Suez Environnement Company	1.982.870	5,46%
Λοιποί μέτοχοι με ποσοστό συμμετοχής μικρότερο του 2,00%	7.449.130	20,52%
<b>Σύνολο</b>	<b>36.300.000</b>	<b>100,00%</b>

### 3.10 ΠΡΟΒΛΕΨΕΙΣ ΓΙΑ ΠΑΡΟΧΕΣ ΠΡΟΣ ΤΟΥΣ ΕΡΓΑΖΟΜΕΝΟΥΣ

Η υποχρέωση του Ομίλου και της Εταιρείας προς τα πρόσωπα που εργάζονται στην Ελλάδα, για την μελλοντική καταβολή παροχών ανάλογα με το χρόνο της προϋπηρεσίας του καθενός, προσμετράται και απεικονίζεται με βάση το αναμενόμενο να καταβληθεί δεδουλευμένο δικαίωμα του κάθε εργαζόμενου, κατά την ημερομηνία του ισολογισμού, προεξοφλούμενο στην παρούσα του αξία, σε σχέση με τον προβλεπόμενο χρόνο καταβολής του. Οι δουλεωμένες παροχές κάθε περιόδου επιβαρύνουν τα αποτελέσματα χρήσεως με αντίστοιχη αύξηση της συνταξιοδοτικής υποχρέωσης. Οι πληρωμές παροχών που διενεργούνται στους υπαλλήλους που απο-

χωρούν λόγω συνταξιοδότησεως μειώνουν αντίστοιχα τη συνταξιοδοτική υποχρέωση (<http://www.eyath.gr/misc/eyathDELTIO.pdf>).

Ο αριθμός του απασχολούμενου στην Εταιρεία προσωπικού και το αντίστοιχο κόστος μισθοδοσίας του, έχουν ως ακολούθως:

	Ο ΟΜΙΛΟΣ		Η ΕΤΑΙΡΕΙΑ	
	01/01-30/9/2011	01/01-30/09/2010	01/01-30/09/2011	01/01-30/09/2010
Εξοδα μισθοδοσίας	8.372	10.642	8.372	10.642
Εργοδοτικές εισφορές	2.020	2.415	2.020	2.415
Παρεπόμενες παροχές και εξοδα προσωπικού	81	184	81	184
Πρόβλεψη αποζημίωσης προσωπικού λόγω εξόδου από την υπηρεσία	122	280	122	280
<b>Συνολικό κόστος</b>	<b>10.595</b>	<b>13.521</b>	<b>10.595</b>	<b>13.521</b>
<b>Αριθμός εργαζομένων μόνιμης απασχόλησης</b>	<b>303</b>	<b>362</b>	<b>303</b>	<b>362</b>

Η υποχρέωση του Ομίλου και της Εταιρείας για καταβολή αποζημιώσεων στο προσωπικό της που αποχωρεί λόγω συνταξιοδότησεως προσδιορίστηκε βάσει αναλογιστικής μελέτης η οποία εκπονήθηκε από ανεξάρτητη εταιρεία αναγνωρισμένων αναλογιστών. Τα βασικά οικονομικά μεγέθη και υποθέσεις της αναλογιστικής μελέτης έχουν ως ακολούθως:

**Μεταβολές στην καθαρή υποχρέωση αναγνωρισμένη στον Ισολογισμό**

	Ο ΟΜΙΛΟΣ		Η ΕΤΑΙΡΕΙΑ	
	30-Σεπ-11	31-Δεκ-10	30-Σεπ-11	31-Δεκ-10
Παρούσα αξία μη χρηματοδοτούμενων υποχρεώσεων	3.618	3.618	3.618	3.618
	<b>3.618</b>	<b>3.618</b>	<b>3.618</b>	<b>3.618</b>
Μη αναγνωρισμένα αναλογιστικά κέρδη / (ζημιές)	786	955	786	955
<b>Καθαρή υποχρέωση αναγνωρισμένη στον ισολογισμό</b>	<b>4.404</b>	<b>4.573</b>	<b>4.404</b>	<b>4.573</b>

**Ποσά αναγνωρισμένα στο λογαριασμό αποτελεσμάτων**

	Ο ΟΜΙΛΟΣ		Η ΕΤΑΙΡΕΙΑ	
	30-Σεπ-11	31-Δεκ-10	30-Σεπ-11	31-Δεκ-10
Κόστος τρέχουσας απασχόλησης	65	136	65	136
Τόκος στην υποχρέωση	113	237	113	237
Αναγνώριση αναλογιστικής ζημιάς / (κέρδους)	(57)	-	(57)	-
<b>Κανονικό έξοδο στο λογαριασμό αποτελεσμάτων</b>	<b>122</b>	<b>374</b>	<b>122</b>	<b>374</b>
Κόστος περικοπών/διακανονισμών/τερματισμού υπηρεσίας	-	(329)	-	(329)
<b>Συνολικό έξοδο στον λογαριασμό αποτελεσμάτων</b>	<b>122</b>	<b>45</b>	<b>122</b>	<b>45</b>

**Μεταβολές στην καθαρή υποχρέωση αναγνωρισμένη στον ισολογισμό**

	Ο ΟΜΙΛΟΣ		Η ΕΤΑΙΡΕΙΑ	
	30-Σεπ-11	31-Δεκ-10	30-Σεπ-11	31-Δεκ-10
Καθαρή υποχρέωση κατά την έναρξη του έτους	4.573	5.544	4.573	5.544
Εισφορές εργοδότη				
Παροχές που πληρώθηκαν από τον εργοδότη	(292)	(1.016)	(292)	(1.016)
Σύνολο δαπάνης που αναγνωρίστηκε στο λογαριασμό αποτελεσμάτων	122	45	122	45
<b>Καθαρή υποχρέωση στο τέλος του έτους</b>	<b>4.404</b>	<b>4.573</b>	<b>4.404</b>	<b>4.573</b>
Προσαρμογή				
<b>Καθαρή υποχρέωση στο τέλος του έτους</b>	<b>4.404</b>	<b>4.573</b>	<b>4.404</b>	<b>4.573</b>

**Μεταβολή στην παρούσα αξία της υποχρέωσης**

	Ο ΟΜΙΛΟΣ	Η ΕΤΑΙΡΕΙΑ		
	30-Σεπ-11	31-Δεκ-10	30-Σεπ-11	31-Δεκ-10
Παρούσα αξία υποχρέωσης στην αρχή της περιόδου	3.618	6.011	3.618	6.011
Κόστος τρέχουσας απασχόλησης	65	136	65	136
Κόστος τόκου	113	237	113	237
Παροχές που πληρώθηκαν από τον εργοδότη	(292)	(1.016)	(292)	(1.016)
Κόστος περικοπών/διακανονισμών/τερματισμού υπηρεσίας	-	(329)	-	(329)
Αναλογιστική ζημιά / (κέρδος)	-	(1.423)	-	(1.423)
<b>Παρούσα αξία υποχρέωσης στο τέλος της περιόδου</b>	<b>3.505</b>	<b>3.618</b>	<b>3.505</b>	<b>3.618</b>

**Αναλογιστικές παραδοχές**

	Ο ΟΜΙΛΟΣ	Η ΕΤΑΙΡΕΙΑ		
	30-Σεπ-11	31-Δεκ-10	30-Σεπ-11	31-Δεκ-10
Προεξοφλητικό επιτόκιο	5,00%	5,00%	5,00%	5,00%
Μελλοντικές αυξήσεις μισθών	2,50%	2,50%	2,50%	2,50%
Αναμενόμενη εναπομένουσα εργασιακή ζωή	7,86	7,86	7,86	7,86

### 3.11 ΠΡΟΒΛΕΨΕΙΣ ΓΙΑ ΕΝΔΕΧΟΜΕΝΟΥΣ ΚΙΝΔΥΝΟΥΣ ΚΑΙ ΕΞΟΔΑ

Πρόβλεψη ποσού € 3.260 αφορά την κάλυψη ενδεχόμενων υποχρεώσεων που πιθανώς προκύπτουν κατά την δικαστική διευθέτηση επίδικων διαφορών με τρίτα μέρη καθώς και με το προσωπικό του Ομίλου και της Εταιρείας.

Για τις ανέλεγκτες φορολογικά χρήσεις 2009 έως και την παρούσα, η σχετική σχηματισμένη πρόβλεψη ανήλθε σε € 375 (<http://www.eyath.gr/misc/eyathDELTIΟ.pdf>).

Προβλέψεις	ΟΜΙΛΟΣ ΚΑΙ ΕΤΑΙΡΕΙΑ		
	Εκκρεμείς δικαστικές υποθέσεις	Προβλέψεις φόρων	Σύνολο
Μακροπρόθεσμες προβλέψεις			
01 Ιανουαρίου 2011	2.494	375	2.869
Πρόσθετες προβλέψεις χρήσεως	766	-	766
Χρησιμοποιηθείσες προβλέψεις χρήσεως	-	-	-
30 Σεπτεμβρίου 2011	3.260	375	3.635

### 3.12 ΕΜΠΟΡΙΚΕΣ ΚΑΙ ΛΟΙΠΕΣ ΥΠΟΧΡΕΩΣΕΙΣ

Οι συνολικές υποχρεώσεις του Ομίλου και της Εταιρείας προς προμηθευτές και λοιπούς τρίτους αναλύονται ως ακολούθως:

	Ο ΟΜΙΛΟΣ		Η ΕΤΑΙΡΕΙΑ	
	30-Σεπ-11	31-Δεκ-10	30-Σεπ-11	31-Δεκ-10
Προμηθευτές	6.002	6.732	5.956	6.721
Επιταγές πληρωτέες	1.152	2.261	1.143	2.158
Λοιποί φόροι-Τέλη	1.108	1.411	1.052	1.334
Ασφαλιστικοί Οργανισμοί	343	435	343	435
Υποχρεώσεις προς συνδεδεμένα μέρη	-	-	302	70
Δεδουλευμένα έξοδα	2.788	782	2.786	769
Προκαταβολές πελατών	24	24	8	8
Μερίσματα πληρωτέα	15	20	15	20
Πιστωτές διάφοροι	13.591	12.868	13.591	12.864
Λοιποί μεταβατικοί λογαριασμοί παθητικού	367	-	367	-
<b>Σύνολο</b>	<b>25.390</b>	<b>24.534</b>	<b>25.562</b>	<b>24.380</b>

Το υπόλοιπο του λογαριασμού «Πιστωτές διάφοροι» κατά την 30/09/2011 ποσού € 13.591 αφορά υποχρεώσεις προς την εταιρεία ΕΥΑΘ ΠΑΓΙΩΝ Α.Ε. για αγορά νερού και κάλυψη διαφόρων λειτουργικών αναγκών ποσού € 13.352 και υποχρεώσεις προς λοιπούς πιστωτές ποσού € 239 (<http://www.eyath.gr/misc/eyath DELTIO.pdf>).

### 3.13 ΒΡΑΧΥΠΡΟΘΕΣΜΕΣ ΦΟΡΟΛΟΓΙΚΕΣ ΥΠΟΧΡΕΩΣΕΙΣ

Οι βραχυπρόθεσμες φορολογικές υποχρεώσεις του Ομίλου και της Εταιρείας αναλύονται ως ακολούθως:

	Ο ΟΜΙΛΟΣ		Η ΕΤΑΙΡΕΙΑ	
	30-Σεπ-11	31-Δεκ-10	30-Σεπ-11	31-Δεκ-10
Φόρος εισοδήματος	7.139	7.076	7.107	7.062
Έκτακτη Εισφορά φόρου	552	2.208	552	2.208
	<b>7.691</b>	<b>9.284</b>	<b>7.658</b>	<b>9.269</b>

Αναφορικά με την έκτακτη εισφορά του Ν.3845/2010 (για τα εισοδήματα της διαχειριστικής χρήσης 2009) το συνολικό ποσό ανέρχεται σε €2.208 εκ των οποίων πληρώθηκε ποσό ύψους €1.656.

### 3.14 ΦΟΡΟΙ ΕΙΣΟΔΗΜΑΤΟΣ

Η φορολογική επιβάρυνση των αποτελεσμάτων προσδιορίστηκε ως ακολούθως:

	Ο ΟΜΙΛΟΣ		Η ΕΤΑΙΡΕΙΑ	
	01/01-30/09/2011	01/01-30/09/2010	01/01-30/09/2011	01/01-30/09/2010
Φόρος Εισοδήματος περιόδου	4.048	3.556	4.020	3.501
Φόροι που καταλογίσθηκαν και αφορούν σε προηγούμενες χρήσεις	-	1.701	-	1.701
Φόρος μεγάλης ακίνητης περιουσίας	81	81	81	81
Έκτακτη εισφορά	-	2.208	-	2.208
Πρόβλεψη φόρου ανέλεγκτων χρήσεων	-	375	-	375
Αναβαλλόμενος φόρος	(314)	(1.011)	(314)	(1.011)
<b>Σύνολο</b>	<b>3.816</b>	<b>6.910</b>	<b>3.788</b>	<b>6.855</b>

Το ποσό του φόρου στην γραμμή "Φόρος εισοδήματος" της κατάστασης συνολικού εισοδήματος, διαφέρει από το θεωρητικό ποσό που θα προέκυπτε χρησιμοποιώντας τον ισχύοντα συντελεστή φόρου, επί των κερδών της Εταιρείας. Η διαφορά έχει ως εξής:

	Ο ΟΜΙΛΟΣ		Η ΕΤΑΙΡΕΙΑ	
	01/01-30/09/2011	01/01-30/09/2010	01/01-30/09/2011	01/01-30/09/2010
<b>Κέρδη προ φόρων</b>	<b>18,898</b>	<b>15,834</b>	<b>18,775</b>	<b>15,676</b>
Φόρος υπολογιζόμενος με τον φορολογικό συντελεστή της Εταιρείας (2011: 20%, 2010: 24%)	3,780	3,800	3,755	3,762
Δαπάνες μη εκπιπτόμενες από τη φορολογία εισοδήματος	645	392	640	392
Πρόβλεψη φόρου ανέλεγκτων χρήσεων	-	375	-	375
Φόρος μεγάλης ακίνητης περιουσίας	81	81	81	81
Εκτακτη εισφορά φόρου εισοδήματος	-	2,208	-	2,208
Έσοδα μη φορολογούμενα	(453)	(1,705)	(453)	(1,721)
Επίδραση αλλαγής φορολογικών συντελεστών	(237)	57	(236)	57
Φόροι που καταλογίσθηκαν και αφορούν σε προηγούμενες χρήσεις	-	1,701	-	1,701
<b>Σύνολο φόρων στην Κατάσταση Συνολικών Εσόδων</b>	<b>3,816</b>	<b>6,910</b>	<b>3,788</b>	<b>6,855</b>

Το γεγονός ότι σε ορισμένες περιπτώσεις έσοδα και έξοδα αναγνωρίζονται λογιστικά σε χρόνο διαφορετικό από το χρόνο που τα έσοδα αυτά φορολογούνται ή τα έξοδα εκπίπτουν, για σκοπούς προσδιορισμού του φορολογητέου εισοδήματος, δημιουργεί την ανάγκη της λογιστικής αναγνώρισης ετεροχρονισμένων φορολογικών απαιτήσεων ή υποχρεώσεων (deferred tax assets ή deferred tax liabilities). Η



αναγνωρισθείσα από τον Όμιλο και την Εταιρεία ετεροχρονισμένη φορολογική υποχρέωση αναλύεται ως ακολούθως :

	Ο ΟΜΙΛΟΣ		Η ΕΤΑΙΡΕΙΑ	
	30-Σεπ-11	31-Δεκ-10	30-Σεπ-11	31-Δεκ-10
Αναβαλλόμενες φορολογικές απαιτήσεις	1.856	1.493	1.856	1.493
Αναβαλλόμενες φορολογικές υποχρεώσεις	(965)	(916)	(965)	(916)
<b>Σύνολο αναβαλλόμενων φόρων στην Κατάσταση Οικονομικής Θέσης</b>	<b>891</b>	<b>577</b>	<b>891</b>	<b>577</b>

	Ο ΟΜΙΛΟΣ		Η ΕΤΑΙΡΕΙΑ	
	30-Σεπ-11	31-Δεκ-10	30-Σεπ-11	31-Δεκ-10
Υπόλοιπο έναρξης	577	(378)	577	(378)
Φόρος αποτελεσμάτων	314	955	314	955
Φόρος ιδίων κεφαλαίων	*	*	*	*
<b>Υπόλοιπο τέλους</b>	<b>891</b>	<b>577</b>	<b>891</b>	<b>577</b>

Ο ΟΜΙΛΟΣ				
Κατά την 31/12/2010	Πιστώσεις (Χρεώσεις) Αποτελεσμάτων	Πιστώσεις (Χρεώσεις) Ιδίων Κεφαλαίων	Κατά την 30/09/2011	
<b>Αναβαλλόμενες φορολογικές υποχρεώσεις</b>				
Οικονομικές αποσβέσεις ενσώματων παγίων στοιχείων	(1.095)	(64)	-	(1.159)
Προσαρμογή επιχορηγήσεων παγίων στοιχείων	179	15	-	194
	<u>(916)</u>	<u>(49)</u>	-	<u>(965)</u>
<b>Αναβαλλόμενες φορολογικές απαιτήσεις</b>				
Αποαναγνώριση εξόδων πολυετούς αποσβέσεως και προσαρμογή αποσβέσεων άυλων παγίων στοιχείων	60	(28)	-	33
Προσαρμογή αξίας εισπρακτέων λογαριασμών	979	524	-	1.504
Προσαρμογή αποτίμησης αποθεμάτων	58	(10)	-	48
Πρόβλεψη αποζημίωσης προσωπικού λόγω εξόδου από την υπηρεσία	396	(124)	-	272
	<u>1.493</u>	<u>363</u>	-	<u>1.856</u>
<b>Καθαρές αναβαλλόμενες φορολογικές υποχρεώσεις στην κατάσταση Οικονομικής Θέσης</b>	<b>577</b>	<b>314</b>	<b>-</b>	<b>891</b>
<b>Εμφάνιση στην κατάσταση Οικονομικής Θέσης</b>				
Αναβαλλόμενες φορολογικές απαιτήσεις	577			891
Αναβαλλόμενες φορολογικές υποχρεώσεις	-			-
	<u>577</u>			<u>891</u>

Η ΕΤΑΙΡΕΙΑ				
Κατά την 31/12/2010	Πιστώσεις (Χρεώσεις) Αποτελεσμάτων	Πιστώσεις (Χρεώσεις) Ιδίων Κεφαλαίων	Κατά την 30/09/2011	
<b>Αναβαλλόμενες φορολογικές υποχρεώσεις</b>				
Οικονομικές αποσβέσεις ενσώματων παγίων στοιχείων	(1.095)	(64)	-	(1.159)
Προσαρμογή επιχορηγήσεων παγίων στοιχείων	179	15	-	194
	<u>(916)</u>	<u>(49)</u>	-	<u>(965)</u>
<b>Αναβαλλόμενες φορολογικές απαιτήσεις</b>				
Αποαναγνώριση εξόδων πολυετούς αποσβέσεως και προσαρμογή αποσβέσεων άυλων παγίων στοιχείων	60	(28)	-	33
Προσαρμογή αξίας εισπρακτέων λογαριασμών	979	524	-	1.504
Προσαρμογή αποτίμησης αποθεμάτων	58	(10)	-	48
Πρόβλεψη αποζημίωσης προσωπικού λόγω εξόδου από την υπηρεσία	396	(124)	-	272
	<u>1.493</u>	<u>363</u>	-	<u>1.856</u>
<b>Καθαρές αναβαλλόμενες φορολογικές υποχρεώσεις στην κατάσταση Οικονομικής Θέσης</b>	<b>577</b>	<b>314</b>	<b>-</b>	<b>891</b>
<b>Εμφάνιση στην κατάσταση Οικονομικής Θέσης</b>				
Αναβαλλόμενες φορολογικές απαιτήσεις	577			891
Αναβαλλόμενες φορολογικές υποχρεώσεις	-			-
	<u>577</u>			<u>891</u>

### 3.15 ΚΕΡΔΗ ΑΝΑ ΜΕΤΟΧΗ

Ο υπολογισμός των βασικών κερδών (ζημιών) ανά μετοχή έχει ως ακολούθως:

	Ο ΟΜΙΛΟΣ		Η ΕΤΑΙΡΕΙΑ	
	01/01-30/09/2011	01/01-30/09/2010	01/01-30/09/2011	01/01-30/09/2010
Καθαρά κέρδη αποδοτέα στους κοινούς μετόχους της Εταιρείας	15.082	8.924	14.987	8.821
Μέσος σταθμισμένος αριθμός μετοχών σε κυκλοφορία	36.300.000	36.300.000	36.300.000	36.300.000
Μείον: Μέσος σταθμισμένος αριθμός ιδίων μετοχών				
Συνολικός μέσος σταθμισμένος αριθμός μετοχών σε κυκλοφορία	36.300.000	36.300.000	36.314.987	36.300.000
Βασικά κέρδη (ζημιές) ανά μετοχή (σε €)	0,4155	0,2459	0,4127	0,2430

### 3.16 ΣΥΝΑΛΛΑΓΕΣ ΜΕ ΣΥΝΔΕΔΕΜΕΝΑ ΜΕΡΗ

Ο Όμιλος θεωρεί ως συνδεδεμένα πρόσωπα τα μέλη του Διοικητικού Συμβουλίου, τα Διευθυντικά Στελέχη της καθώς επίσης και τους μετόχους που κατέχουν ποσοστό μεγαλύτερο του 5 % του μετοχικού της κεφαλαίου (συμπεριλαμβανομένων των συνδεδεμένων προσώπων τους). Οι εμπορικές συναλλαγές του Ομίλου με τα συνδεδεμένα αυτά πρόσωπα κατά την περίοδο 1/1/2011-30/9/2011 έχουν πραγματοποιηθεί με όρους αγοράς και στα πλαίσια της συνήθους επιχειρηματικής της δραστηριότητας. Οι συναλλαγές και τα υπόλοιπα των συνδεδεμένων προσώπων του Ομίλου και της Εταιρείας, κατά τη περίοδο 1/1/2011-30/09/2011 και την 30η Σεπτεμβρίου 2011 αντίστοιχα, αναλύονται στους παρακάτω πίνακες:

	Ο ΟΜΙΛΟΣ		Η ΕΤΑΙΡΕΙΑ	
	01/01-30/09/2011	01/01-30/09/2010	01/01-30/09/2011	01/01-30/09/2010
Έσοδα	-	-	14	66
Έξοδα	-	-	887	553
Συναλλαγές και αμοιβές διευθυντικών στελεχών και μελών διοίκησης	661	647	661	636
Απαιτήσεις	-	-	102	88
Υποχρεώσεις	-	-	24	70
Απαιτήσεις από διευθυντικά στελέχη και μέλη διοίκησης	15	13	15	13
Υποχρεώσεις προς διευθυντικά στελέχη και μέλη διοίκησης	4	9	2	6

Τα έξοδα της εταιρείας ποσού €887 αφορούν υπηρεσίες λήψης ενδείξεως μετρητών και διανομής αποδείξεων που παρέχει η θυγατρική Εταιρεία «ΕΥΑΘ ΥΠΗΡΕΣΙΕΣ Α.Ε.». Τα έσοδα της Εταιρείας ποσού €14 αφορά το μέρος που ενέκρινε η θυγατρική Εταιρεία «ΕΥΑΘ ΥΠΗΡΕΣΙΕΣ Α.Ε.». Η απαίτηση της Εταιρείας ποσού €102 αφορά κυρίως απαιτήσεις έναντι εγκεκριμένων μερισμάτων. Η υποχρέωση της Εταιρείας ποσού €24 αφορά υπηρεσίες ενδείξεων μετρητών και διανομής αποδείξεων προς τη θυγατρική Εταιρεία «ΕΥΑΘ ΥΠΗΡΕΣΙΕΣ Α.Ε.» (<http://www.eyath.gr/misc/eyathDELATIO.pdf>).

### **3.17 ΔΕΣΜΕΥΣΕΙΣ ΑΠΟ ΕΝΔΕΧΟΜΕΝΕΣ ΥΠΟΧΡΕΩΣΕΙΣ**

#### **3.17.1 ΕΝΔΕΧΟΜΕΝΕΣ ΥΠΟΧΡΕΩΣΕΙΣ ΑΠΟ ΕΠΙΔΙΚΕΣ Η ΥΠΟ ΔΙΑΙΤΗΣΙΑ ΔΙΑΦΟΡΕΣ**

Κατά την 30/09/2011 υφίστανται αγωγές, εξώδικες προσκλήσεις και γενικά μελλοντικές διεκδικήσεις κατά της Εταιρείας και του Ομίλου, για τις οποίες έχει σχηματισθεί πρόβλεψη ύψους €3.260, η οποία περιλαμβάνεται στο λογαριασμό των μακροπροθέσμων υποχρεώσεων «Προβλέψεις για ενδεχόμενους κινδύνους και έξοδα».

Η νομική υπηρεσία της Εταιρείας και του Ομίλου εκτιμά ότι πέραν της σχηματισθείσας πρόβλεψης δεν θα προκύψουν άλλες υποθέσεις των οποίων η δικαστική έκβαση θα επηρεάσει σημαντικά την περιουσιακή κατάσταση και λειτουργία της Εταιρείας και του Ομίλου.

#### **3.17.2 ΔΕΣΜΕΥΣΕΙΣ ΑΠΟ ΛΕΙΤΟΥΡΓΙΚΕΣ ΜΙΣΘΩΣΕΙΣ**

Ο Όμιλος κατά την 30/09/2011 είχε συνάψει συμβάσεις σχετικά με τη λειτουργική μίσθωση ακινήτων και μεταφορικών μέσων οι οποίες λήγουν τμηματικά έως το έτος 2015. Τα έξοδα μισθωμάτων λειτουργικής μίσθωσης τα οποία καταχωρήθηκαν στην κατάσταση αποτελεσμάτων της τρέχουσας περιόδου ανήλθαν σε € 325 (30/09/2010: €436).

Οι μελλοντικές ελάχιστες πληρωμές μισθωμάτων λειτουργικής μίσθωσης βάσει μη ακυρώσιμης σύμβασης λειτουργικής μίσθωσης για τον άμυλο και για την εταιρεία έχουν ως ακολούθως (<http://www.eyath.gr/misc/eyathDELATIO.pdf>):.

	30/09/2011	30/09/2010
0-1 ΕΤΗ	439	361
1-5 ΕΤΗ	375	537
Πάνω από 5 Έτη	-	-
	<b>814</b>	<b>898</b>

### 3.17.3 ΛΟΙΠΕΣ ΕΝΔΕΧΟΜΕΝΕΣ ΥΠΟΧΡΕΩΣΕΙΣ

Ο Όμιλος κατά την 30/09/2011 είχε χορηγήσει εγγυητικές επιστολές καλής εκτέλεσης συμβάσεων έργων συνολικού ποσού €363 (30/09/2010: €436)

Η Εταιρεία δεν έχει ελεγχθεί φορολογικά για τις χρήσεις 2009 έως και την παρούσα. Για το ενδεχόμενο επιβολής πρόσθετων φόρων και προσαυξήσεων η Εταιρεία έχει σχηματίσει πρόβλεψη ύψους €375.

Η θυγατρική Εταιρεία δεν έχει ελεγχθεί φορολογικά για την χρήση του 2010 & 2011. Δεν αναμένεται να επιβληθούν επιπρόσθετοι φόροι και προσαυξήσεις και επομένως δεν έχει σχηματιστεί σχετική πρόβλεψη (<http://www.eyath.gr/misc/eyathDELTIΟ.pdf>).

### 3.18 ΑΡΙΘΜΟΣ ΑΠΑΣΧΟΛΟΥΜΕΝΟΥ ΠΡΟΣΩΠΙΚΟΥ

Ο αριθμός απασχολούμενου προσωπικού του Ομίλου στο τέλος της τρέχουσας περιόδου ήταν 303 άτομα, ενώ στο τέλος της αντίστοιχης προηγούμενης περιόδου ήταν 362 άτομα.

### 3.19 ΣΗΜΑΝΤΙΚΑ ΓΕΓΟΝΟΤΑ

Σε μια περίοδο με μεγάλο ζητούμενο την αειφορία στην ανάπτυξη και στις επιλογές της ανθρωπότητας, η Ε.Υ.Α.Θ. Α.Ε. συνδυάζει την επιχειρηματική δραστηριότητα με την κοινωνική ευθύνη, παρέχοντας υψηλού επιπέδου υπηρεσίες ύδρευσης και αποχέτευσης με το ελάχιστο δυνατό κόστος. Η προστασία των υδάτινων πόρων και η παροχή άριστης ποιότητας νερού γίνεται παράλληλα με την πολιτική προστασία του περιβάλλοντος με αιχμή την μηδενική ρύπανση του Θερμαϊκού κόλπου.

Στο πλαίσιο αυτό σχεδιάζονται και δρομολογούνται τα ακόλουθα :

- Η αναβάθμιση της Μονάδας Κατεργασίας Αποβλήτων σε συνεργασία με την Ε.Τ.Β.Α ως φορέας διαχείρισης της Βιομηχανικής Περιοχής Σίνδου.
- Η ηλεκτρονική παρακολούθηση των Δικτύων Ύδρευσης και Αποχέτευσης ώστε να έχουμε ακριβή εικόνα σε ότι αφορά τη λειτουργία και τη συντήρηση των δικτύων.
- Η σταδιακή αντικατάσταση μετρητών νερού είτε λόγω φθοράς από κακή χρήση είτε λόγω παλαιότητας, ώστε να διασφαλίζεται η ακριβέστερη καταγραφή της κατανάλωσης νερού.
- Η τμηματική αντικατάσταση των παλαιών δικτύων με στόχο τον περιορισμό των απωλειών και την ελαχιστοποίηση των διακοπών υδροδότησης.

Στην ίδια κατεύθυνση και στο πλαίσιο του Ε.Σ.Π.Α το Υπουργείο Περιβάλλοντος Ενέργειας και Κλιματικής Αλλαγής, ενέκρινε δύο έργα αναβάθμισης των δικτύων και των έργων υποδομής προϋπολογισμού €59 χιλ.

Το πρώτο, ύψους €36,2 χιλ. αφορά την κατασκευή του 2ου κλάδου του κεντρικού αποχετευτικού αγωγού της Πόλης και το δεύτερο, ύψους €22,8 χιλ., αφορά την επέκταση της εγκατάστασης και επεξεργασίας του νερού της Θεσσαλονίκης.

Στο μεσοπρόθεσμο πρόγραμμα του Ν.3985/2011 καθώς και στον εφαρμοστικό νόμο Ν3986/2011 προβλέπεται η σταδιακή μεταβίβαση μετοχών της Ε.Υ.Α.Θ. Α.Ε. που κατέχει το Ελληνικό Δημόσιο σε ιδιώτες επενδυτές (<http://www.eyath.gr/misc/eyathDELTIΟ.pdf>).

### **3.20 ΜΕΤΑΓΕΝΕΣΤΕΡΑ ΤΟΥ ΙΣΟΛΟΓΙΣΜΟΥ ΓΕΓΟΝΟΤΑ**

Δεν υπάρχουν άλλα μεταγενέστερα της 30<sup>η</sup> Σεπτεμβρίου 2011 γεγονότα τα οποία θα μπορούσαν να επηρεάσουν ουσιωδώς την οικονομική θέση ή τα αποτελέσματα της Εταιρείας για την χρήση που έληξε την ημερομηνία αυτή, ή άλλα γεγονότα τα οποία θα έπρεπε να γνωστοποιηθούν στις οικονομικές καταστάσεις.

## ΣΥΜΠΕΡΑΣΜΑΤΑ

Η εταιρία με την επωνυμία ΕΤΑΙΡΙΑ ΥΔΡΕΥΣΗΣ ΚΑΙ ΑΠΟΧΕΤΕΥΣΗΣ ΘΕΣΣΑΛΟΝΙΚΗΣ" και το διακριτικό τίτλο "Ε.Υ.Α.Θ." ιδρύθηκε το 1998 (νόμος υπ' αριθμ. 2651/3.11.1998 (Φ.Ε.Κ. Α' 248/2.11.1998) και προήλθε από τη συγχώνευση των Ανωνύμων Εταιριών «Οργανισμός Ύδρευσης Θεσσαλονίκης Α.Ε.» (ΟΥΘ Α.Ε.) και «Οργανισμός Αποχέτευσης Θεσσαλονίκης Α.Ε.» (ΟΑΘ Α.Ε.), οι οποίες είχαν μετατραπεί σε ανώνυμες εταιρίες εντός του 1997.

Ειδικότερα:

Οι οργανισμοί ΟΥΘ και ΟΑΘ μετατράπηκαν σε ανώνυμες εταιρίες με τα Π.Δ 156/1997 και 157/1997 σε εφαρμογή του Ν. 2414/1996, οπότε (1997) και έγινε η καταγραφή και η αποτίμηση της περιουσίας των δύο φορέων. Σημειώνεται ότι μέχρι τότε, η περιουσιακή διάρθρωση των εταιριών δεν αποτυπωνόταν σε λογιστικές καταστάσεις, καθώς αυτές ακολουθούσαν τις λογιστικές αρχές του Δημοσίου Λογιστικού Σχεδίου, σύμφωνα με το οποίο οι πληρωμές εκλαμβάνονταν ως έξοδα και οι εισπράξεις ως έσοδα.

Με την αποτίμηση το μετοχικό κεφάλαιο του Ισολογισμού έναρξης την 31.12.1997 της ΟΑΘ ΑΕ ορίστηκε σε δρχ. 75,3 δις και το μετοχικό κεφάλαιο της ΟΥΘ ΑΕ με Ισολογισμό έναρξης την 31.3.1998 ορίστηκε σε δρχ. 63,7 δις. Σημειώνεται ότι η αποτίμηση της περιουσίας των ΟΥΘ και ΟΑΘ πραγματοποιήθηκε από το Σώμα Ορκωτών Εκτιμητών (ΣΟΕ) κατά την οποία ελήφθησαν υπόψη η κείμενη νομοθεσία, τα επιμέρους δίκτυα (αποχέτευση, ύδρευση) και τα κάθε μορφής αντικειμενικά στοιχεία που δύνανται να επηρεάσουν την αξία εκτιμώμενων περιουσιακών στοιχείων. Πιο συγκεκριμένα οι μέθοδοι αποτίμησης που ακολουθήθηκαν από το ΣΟΕ ήταν η μέθοδος του κόστους αντικατάστασης, η μέθοδος αναγωγής με κατάλληλους συντελεστές του ιστορικού κόστους και η μέθοδος προσομοίωσης κατά την οποία ελήφθησαν υπόψη στοιχεία από την αποτίμηση δικτύων της ΕΥΔΑΠ.

Κατά την εφαρμογή του Ν. 2651/98 περί συγχωνεύσεως των ως άνω εταιριών, έγινε επανεκτίμηση της περιουσίας τους από το Σώμα Ορκωτών Εκτιμητών και επήλθε μείωση της αξίας των παγίων κατά 30% περίπου, με αποτέλεσμα ο ισολογισμός έναρξης της 31.12.1998 να περιλαμβάνει μετοχικό κεφάλαιο ύψους δρχ. 95 δις και ίδια κεφάλαια δρχ. 112 δις.

Σύμφωνα με τη δημοσιευμένη οικονομική κατάσταση της πρώτης υπερδωδεκάμηνης χρήσης (1.1.99-31.12.00) τα κέρδη προ φόρων της Εταιρίας ανήλθαν σε 1.542 εκατ. δρχ. Ο καταλογισμός των αποσβέσεων για την εν λόγω περίοδο έγινε σύμφωνα με το Π.Δ. 100/98, ανήλθαν δε σε 7.367 εκατ. δρχ.

Εν όψει της εισαγωγής των μετοχών της Εταιρίας στο Χρηματιστήριο Αξιών Αθηνών, το Ελληνικό Δημόσιο, αποκλειστικός μέτοχος της Εταιρίας, αποφάσισε:

- (i) να διατηρήσει υπό τον έλεγχό του τα στρατηγικής σημασίας πάγια περιουσιακά στοιχεία της Ε.Υ.Α.Θ. Στο πλαίσιο αυτό, η παράγραφος 1 του αρ. 22 του νόμου 2937/2001 προβλέπει τη σύσταση νομικού προσώπου δημοσίου δικαίου (Ν.Π.Δ.Δ.) με την επωνυμία "Ε.Υ.Α.Θ. ΠΑΓΙΩΝ" και σκοπό τη διαχείριση, συντήρηση και λειτουργία των ακινήτων περιουσιακών στοιχείων (πάγια) της Ε.Υ.Α.Θ. Α.Ε. που θα μεταβιβασθούν σε αυτό στη λογιστική τους αξία, άνευ ανταλλάγματος. Το Ν.Π.Δ.Δ. τελεί υπό την εποπτεία των Υπουργών Εθνικής Οικονομίας και Μακεδονίας - Θράκης, και
- (ii) να προχωρήσει στη σύναψη σύμβασης με την Εταιρία, στην οποία ορίζονται τα δικαιώματα και υποχρεώσεις των αντισυμβαλλομένων σε σχέση με το χορηγούμενο στην Ε.Υ.Α.Θ. Α.Ε. αποκλειστικό δικαίωμα παροχής υπηρεσιών ύδρευσης και αποχέτευσης. Η σύμβαση αυτή υπεγράφη την 27.7.2001, έχει ισχύ για τριάντα (30) έτη μετά τη δημοσίευση του Ν. 2937/2001 στο Φ.Ε.Κ. και δύναται να ανανεώνεται.

Οι συνέπειες από την ως άνω μεταβίβαση των παγίων περιουσιακών στοιχείων ήταν σημαντικές, καθώς τα αποτελέσματα προ φόρων της ΕΥΑΘ Α.Ε. λόγω της μείωσης των αποσβέσεων, σύμφωνα με τις εξωλογιστικές οικονομικές καταστάσεις, αναπροσαρμόστηκαν την υπερδωδεκάμηνη χρήση του 2000 σε 7.828 εκατ. δρχ. περίπου.

Η Εταιρία, όπως μελετήσαμε στην παρούσα εργασία, έχει συνάψει Σύμβαση με το ελληνικό δημόσιο και την ΕΥΑΘ Παγίων, με την οποία της εκχωρήθηκε το αποκλειστικό δικαίωμα παροχής υπηρεσιών ύδρευσης και αποχέτευσης για 30 έτη.

Η Εταιρία απέκτησε το αποκλειστικό δικαίωμα της παροχής υπηρεσιών ύδρευσης και αποχέτευσης στις γεωγραφικές περιοχές στις οποίες εκτείνεται η δραστηριότητά της και ειδικότερα το αποκλειστικό δικαίωμα:



- α) άντλησης, συλλογής, μεταφοράς, αποθηκεύσεως, επεξεργασίας, διανομής, πώλησης και διαχειρίσεως ύδατος πάσης χρήσεως και
- β) της συλλογής, μεταφοράς, επεξεργασίας, αποθηκεύσεως, διαθέσεως, εκμεταλλεύσεως και διαχειρίσεως αποβλήτων και άλλων λυμάτων, εξαιρουμένων των τοξικών.

Πιο συγκεκριμένα:

Η ΕΥΑΘ ΑΕ, μέσω του άρθρου 7 της Σύμβασης, αναλαμβάνει την υποχρέωση τήρησης της εκάστοτε ισχύουσας Ελληνικής και Κοινοτικής νομοθεσίας όσον αφορά τις ελάχιστες ποιοτικές απαιτήσεις για την ποιότητα του νερού και τη διαχείριση αστικών λυμάτων και βιομηχανικών αποβλήτων.

Σύμφωνα με το άρθρο 9 της Σύμβασης η ΕΥΑΘ ΑΕ καθώς και ΕΥΑΘ Παγίων υποχρεούνται να συμμορφώνονται και να τηρούν τους όρους της Σύμβασης καθώς και τις υποχρεώσεις τους που απορρέουν από το νόμο 2937/2001 και την κείμενη νομοθεσία. Αντίστοιχα το Δημόσιο διατηρεί το δικαίωμα να παρακολουθεί τις δραστηριότητες της ΕΥΑΘ Α.Ε. και της ΕΥΑΘ Παγίων, να επιθεωρεί και να ελέγχει τη λειτουργία τους και να εξασφαλίζει τη συμμόρφωσή τους με τους όρους της Σύμβασης, καθώς και με οποιεσδήποτε άλλες νομικές υποχρεώσεις αυτών.

Η ΕΥΑΘ ΑΕ αναλαμβάνει, μέσω του άρθρου 10 της Σύμβασης, δεσμεύσεις αναφορικά με τον έλεγχο, ανάλυση και τήρηση στοιχείων για το νερό που παραδίδει στους καταναλωτές ενώ επίσης υποβάλλει σε ελέγχους και αναλύσεις τα λύματα που επεξεργάζεται.

Στα άρθρα 11 έως και 15 της Σύμβασης σημειώνεται το δικαίωμα του Δημοσίου, στα πλαίσια άσκησης κοινωνικής πολιτικής, να ορίζει μονομερώς (και πέραν τυχόν αντίστοιχων αποφάσεων του Διοικητικού Συμβουλίου της Εταιρίας) τον τρόπο αντιμετώπισης ευπαθών ομάδων καταναλωτών αναφορικά με την ενδεχόμενη διακοπή της παροχής ύδατος ή της παροχής υπηρεσιών αποχέτευσης. Στην περίπτωση αυτή και σύμφωνα με τα προβλεπόμενα στο άρθρο 15 της Σύμβασης, το δημόσιο αναλαμβάνει την υποχρέωση να αποζημιώνει την ΕΥΑΘ Α.Ε. για τα διαφυγόντα έσοδά της που απορρέουν από την άσκηση του ανωτέρω δικαιώματος του.

Σύμφωνα με τα αναφερόμενα στο άρθρο 16 της Σύμβασης, το Δημόσιο, μέσω και της ΕΥΑΘ Παγίων, φροντίζει ούτως ώστε να παρέχονται επαρκείς ποσότητες ακατέργαστου ύδατος στην ΕΥΑΘ Α.Ε., ώστε να εξασφαλίζεται η εύλογη κατα-

νάλωση ύδατος εκ μέρους των καταναλωτών της και να είναι σε θέση η Εταιρία να ανταποκρίνεται στις υποχρεώσεις παροχής υπηρεσιών ύδρευσης.

Στο πλαίσιο αυτό το Δημόσιο και η ΕΥΑΘ Παγίων οφείλουν να κατασκευάζουν την απαραίτητη υποδομή και εγκαταστάσεις για την εκπλήρωση των υποχρεώσεων τους αυτών, όπως αναφέρεται σχετικά στο άρθρο 5 της Σύμβασης, με την επιφύλαξη ότι η ΕΥΑΘ Α.Ε. είναι αποκλειστικά υπεύθυνη για τη λειτουργία, συντήρηση και διαχείριση των εγκαταστάσεων άντλησης, συλλογής, μεταφοράς και επεξεργασίας ύδατος με έξοδα και δαπάνες της.

Σύμφωνα με το άρθρο 20 της Σύμβασης, στην περίπτωση κατά την οποία η ΕΥΑΘ ΑΕ δεν συμμορφώνεται προς τα πρότυπα που επιβάλλονται από την Σύμβαση, επιβάλλονται οι κυρώσεις που προβλέπονται στον Χάρτη Υποχρεώσεων προς τους Καταναλωτές, όπως εκάστοτε ισχύει ή οι κυρώσεις των άρθρων 21 και 22 της Σύμβασης.

Το Δημόσιο, σύμφωνα με τα αναφερόμενα στο άρθρο 21 της εν λόγω σύμβασης, έχει δικαίωμα να την καταγγείλει σε συγκεκριμένες μόνο περιπτώσεις και ειδικότερα:

- Λόγω επανειλημμένης ή συνεχιζόμενης υπαίτιας παράλειψης τήρησης των προτύπων λειτουργίας, ασφάλειας και συντήρησης του συστήματος ύδρευσης και αποχέτευσης, με συνέπεια την ευρείας έκτασης απορύθμιση του.
- Λόγω επανειλημμένης ή συνεχιζόμενης υπαίτιας αθέτηση των ουσιαστών υποχρεώσεων προς το σύνολο ή μεγάλο μέρος των καταναλωτών.
- Λόγω αφερεγγυότητας.
- Λόγω εγκατάλειψης του συστήματος ύδρευσης και αποχέτευσης ή μη υπαίτιας υλοποίησης των επενδυτικών προγραμμάτων που αναλαμβάνει να υλοποιεί η ΕΥΑΘ Α.Ε..

Όσον αφορά στην τιμολογιακή πολιτική είναι γεγονός ότι τα τιμολόγια ύδρευσης και αποχέτευσης, με βάση τα προβλεπόμενα στο Ν. 2937/2001 ρυθμίζονται με βάση Κοινή Υπουργική Απόφαση των Υπουργών Εθνικής Οικονομίας, Οικονομικών και Μακεδονίας - Θράκης και ως εκ τούτου η Γενική Συνέλευση των μετόχων της Εταιρίας δεν έχει καμία συμμετοχή στη λήψη αποφάσεων για την τιμολογιακή πολιτική και κατά συνέπεια του καθορισμού των εσόδων αυτής.

Γενικότερα ο, σε σχεδόν απόλυτο βαθμό, μονοπωλιακός χαρακτήρας του κλάδου σε συνδυασμό με την άρρηκτη σύνδεση του ύδατος με την ύπαρξη αυτής της ίδιας της ζωής των καταναλωτών επιβάλλει την ύπαρξη συγκεκριμένων περιορισμών και δεσμεύσεων στα τιμολόγια ύδρευσης και αποχέτευσης που θα επιβάλλονται στους καταναλωτές. Το ανωτέρω γεγονός διαφοροποιεί τον συγκεκριμένο κλάδο, επιβάλλοντας την ανάγκη "ρύθμισης" των επιβαλλόμενων τιμολογίων. Το ίδιο ισχύει σε διάφορους κλάδους που αντιμετωπίζεται θέμα μονοπωλιακής θέσης εταιρίας.

## ΒΙΒΛΙΟΓΡΑΦΙΑ

- [http://www.eyath.gr/misc/eyath DELTIO.pdf](http://www.eyath.gr/misc/eyath%20DELTIO.pdf)
- <http://www.eyath.gr/misc/organogramma.pdf>
- <http://www.eyath.gr/swift.jsp;jsessionid=DAAFE922EC893C8270D5FF64795239F1?CMCCode=060101&extLang=>
- [http://www.eyath.gr/swift.jsp?CMC Code=06010402&extLang=](http://www.eyath.gr/swift.jsp?CMC%20Code=06010402&extLang=)
- <http://www.eyath.gr/swift.jsp?CMCCode=060102&extLang=>
- <http://www.eyath.gr/swift.jsp?CMCCode=06010305&extLang=>
- <http://www.eyath.gr/swift.jsp?CMCCode=06010401&extLang=>
- <http://www.eyath.gr/swift.jsp?CMCCode=06010404&extLang=>
- <http://www.eyath.gr/swift.jsp?CMCCode=06010501&extLang=>
- <http://www.eyath.gr/swift.jsp?CMCCode=06010502&extLang=>
- <http://www.eyath.gr/swift.jsp?CMCCode=06010503&extLang=>
- <http://www.eyath.gr/swift.jsp?CMCCode=060106&extLang=>
- <http://www.eyath.gr/swift.jsp?CMCCode=060107&extLang=>
- <http://www.eyath.gr/swift.jsp?CMCCode=060108&extLang=>
- ΕΤΕΒΑ (2001). *Εταιρία Ύδρευσης και Αποχέτευσης Θεσσαλονίκης Α.Ε. Ενημερωτικό Δελτίο*. Διαθέσιμο στο: <http://www.eyath.gr/misc/eyathDELTIO.pdf>
- Φ.Ε.Κ. Α' 248/2.11.1998