

**ΑΛΕΞΑΝΔΡΕΙΟ ΤΕΧΝΟΛΟΓΙΚΟ ΕΚΠΑΙΔΕΥΤΙΚΟ ΙΔΡΥΜΑ
ΘΕΣΣΑΛΟΝΙΚΗΣ**

**ΣΧΟΛΗ ΕΠΑΓΓΕΛΜΑΤΩΝ ΥΓΕΙΑΣ ΚΑΙ ΠΡΟΝΟΙΑΣ
ΤΜΗΜΑ ΑΙΣΘΗΤΙΚΗΣ-ΚΟΣΜΗΤΟΛΟΓΙΑΣ**

ΠΤΥΧΙΑΚΗ ΕΡΓΑΣΙΑ

**ΤΟ ΜΑΚΙΓΙΑΖ ΚΑΙ ΟΙ ΤΑΣΕΙΣ
ΤΗΣ ΜΟΔΑΣ ΤΗΝ ΔΕΚΑΕΤΙΑ ΤΟΥ
1980**

**Σπουδάστρια: ΠΑΠΑΔΟΥΛΗ ΚΩΝΣΤΑΝΤΙΝΑ
Καθηγήτρια: κ. ΠΕΠΑ ΜΑΡΙΑ**

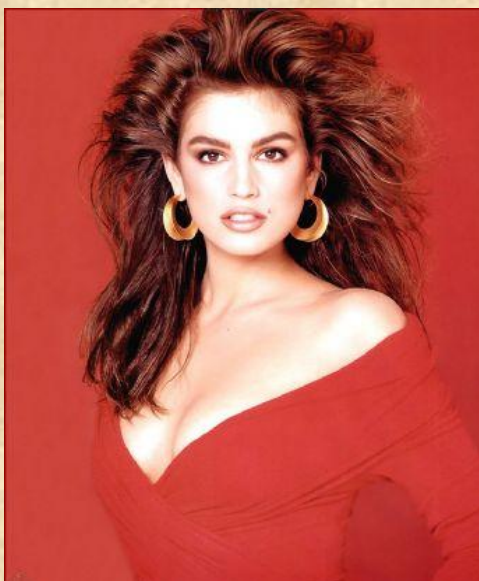
Θεσσαλονίκη 2010-11

**ΑΛΕΞΑΝΔΡΕΙΟ ΤΕΧΝΟΛΟΓΙΚΟ ΕΚΠΑΙΔΕΥΤΙΚΟ ΙΔΡΥΜΑ
ΘΕΣΣΑΛΟΝΙΚΗΣ**

**ΣΧΟΛΗ ΕΠΑΓΓΕΛΜΑΤΩΝ ΥΓΕΙΑΣ ΚΑΙ ΠΡΟΝΟΙΑΣ
ΤΜΗΜΑ ΑΙΣΘΗΤΙΚΗΣ-ΚΟΣΜΗΤΟΛΟΓΙΑΣ**

ΠΤΥΧΙΑΚΗ ΕΡΓΑΣΙΑ

**ΤΟ ΜΑΚΙΓΙΑΖ ΚΑΙ ΟΙ ΤΑΣΕΙΣ ΤΗΣ ΜΟΔΑΣ ΤΗΝ
ΔΕΚΑΕΤΙΑ ΤΟΥ 1980**



**Σπουδάστρια: ΠΑΠΑΔΟΥΛΗ ΚΩΝΣΤΑΝΤΙΝΑ
Καθηγήτρια: κ. ΠΕΠΑ ΜΑΡΙΑ**

Θεσσαλονίκη 2010-11

ΠΡΟΛΟΓΟΣ

«Πρότυπο είναι κάθε πρόσωπο, αντικείμενο ή ακόμα και ιδέα ή στάση ζωής, που λαμβάνεται ως υπόδειγμα, ως μοντέλο προς μίμηση (ή και αποφυγή μερικές φορές), γιατί θεωρείται κάτι το ιδανικό και αποδεκτό σε μικρότερο ή μεγαλύτερο βαθμό» (<http://www.vlioras.gr/Philologia/Composition/Protypa.htm>). Στις μέρες μας όλα τα πρότυπα που κυριαρχούν είναι άνθρωποι με μηδαμινές εμφανής ατέλειες και ειδικά στο χώρο της ομορφιάς. Φυσικά σε αυτό σημαντικό ρόλο κατέχει και η τεχνολογία, όπως το photoshop, που μπορεί και τελειοποιεί το αντικείμενο της.

Σύμφωνα λοιπόν με τα παραπάνω η αναζήτηση της ομορφιάς είναι μια από τις βασικές προτεραιότητες της σύγχρονης γυναίκας. Ο λόγος που δημιουργείται η ανάγκη αυτή, όχι μόνο στις γυναίκες αλλά και στους άντρες είναι η προβολή των καλοδουλεμένων μυών και τα αγγελικά πρόσωπα. Ένας τρόπος για να τονίσει ή και να βελτιστοποιήσει κανείς κάποια ωραία χαρακτηριστικά του προσώπου του, να καλύψει άλλα είναι το μακιγιάζ. Τεχνικές και προϊόντα που μπορούν να αναδείξουν κάθε πρόσωπο.

Ραγδαίες είναι οι εξελίξεις σχετικά με την ανάπτυξη της βιομηχανίας στο συγκεκριμένο κλάδο. Εταιρείες που παράγουν εξειδικευμένα προϊόντα ομορφιάς για οποιαδήποτε περίπτωση, όπως είναι για παράδειγμα προϊόντα κατά της γήρανσης. Θα πρέπει να σημειωθεί ότι στα προϊόντα ομορφιάς είναι όλα τα προϊόντα στα οποία συμπεριλαμβάνονται και οι κρέμες οποιασδήποτε μορφής καθώς και όλα εκείνα που επιτρέπουν στον καλλωπισμό του προσώπου.

Το μακιγιάζ πέρα από καλαισθησία είναι και τρόπος έκφρασης.

Νεαρά κορίτσια μέσω του μακιγιάζ τους, θέλουν να δείχνουν φρέσκες και ελκυστικές και πολύ πιθανόν μεγαλύτερες. Αντίθετα, οι γυναίκες μεγαλύτερης ηλικίας σκοπό έχουν με το μακιγιάζ τους να δείχνουν νεότερες και πιο λαμπερές. Από αρχαιότατων χρόνων, και σύμφωνα πάντα με την ιστορία, οι γυναίκες άρχισαν να περιποιούνται ξεκινώντας πάντα από την ένδυσή τους και τα κοσμήματα τους. Τέχνες αναπτύχθηκαν γύρω από αυτά που εξελίσσονται ακόμα και σήμερα. Να σημειωθεί ότι κάποιες χώρες τέτοιου είδους «τέχνες» τις τηρούν σαν παραδόσεις, όπως η Ιαπωνία με το μακιγιάζ της, η Ινδία με την ένδυση κλπ.

Σκοπός, λοιπόν, της παρούσας πτυχιακής εργασίας είναι μια αναδρομή στο παρελθόν όσον αφορά πάντα τον τρόπο ένδυσης, το χτένισμα και το μακιγιάζ που ακολουθούσαν σύμφωνα με το ρεύμα της εποχής οι γυναίκες. Συγκεκριμένα θα αναφερθεί η δεκαετία του 1980, η οποία χαρακτηρίστηκε από πολλούς ως δυναμική και έντονη σε όλους τους τομείς, μία δεκαετία με έντονες αλλαγές σε πολλά πράγματα.

ΠΕΡΙΕΧΟΜΕΝΑ

ΠΡΟΛΟΓΟΣ	1
ΕΙΣΑΓΩΓΗ	6
ΚΕΦΑΛΑΙΟ 1:	8
1.1 ΙΣΤΟΡΙΚΗ ΑΝΑΔΡΟΜΗ	8
1.2 ΤΟ ΧΡΟΝΙΚΟ ΤΗΣ ΔΕΚΑΕΤΙΑΣ '80	15
ΚΕΦΑΛΑΙΟ 2:	23
Η ΒΙΟΜΗΧΑΝΙΚΗ ΠΑΡΑΓΩΓΗ ΤΩΝ ΠΡΟΪΟΝΤΩΝ ΟΜΟΡΦΙΑΣ	23
ΚΕΦΑΛΑΙΟ 3:	32
Ο ΤΡΟΠΟΣ ΕΚΦΡΑΣΗΣ ΤΗΣ ΕΜΦΑΝΙΣΗΣ ΓΙΑ ΤΗ ΔΕΚΑΕΤΙΑ ΤΟΥ '80.....	32
3.1 ΜΑΚΙΓΙΑΖ	32
3.1.1 ΤΟ GOTHIC ΣΤΥΛ.....	35
3.1.2 ΤΟ ΡΟΜΑΝΤΙΚΟ ΣΤΥΛ.....	38
3.1.3 ΤΟ ΠΟΠ-ΡΟΚ ΣΤΥΛ.....	39
3.1.4 ΤΟ PUNK ΣΤΥΛ.....	40
3.2 ΤΟ ΜΑΚΙΓΙΑΖ ΤΟΥ ΤΟΤΕ ΚΑΙ ΤΟΥ ΤΩΡΑ	44
3.3 Η ΕΝΔΥΜΑΣΙΑ ΤΗΣ ΔΕΚΑΕΤΙΑΣ ΤΟΥ 1980	45
3.4 ΤΑ ΑΞΕΣΟΥΑΡ ΤΗΣ ΔΕΚΑΕΤΙΑΣ ΤΟΥ '80	49
3.5 ΜΑΛΛΙΑ 1980	52
ΠΡΟΤΑΣΗ ΜΑΚΙΓΙΑΖ ΔΕΚΑΕΤΙΑΣ '80	54
ΕΠΙΛΟΓΟΣ.....	58
ΒΙΒΛΙΟΓΡΑΦΙΑ.....	59
ΑΡΘΡΟΓΡΑΦΙΑ.....	59
ΙΣΤΟΧΩΡΟΙ	61
ΠΑΡΑΡΤΗΜΑ.....	62

ΕΙΣΑΓΩΓΗ

Με ιδιαίτερο στυλ εμφάνισης παρουσιάζεται η δεκαετία του 1980. Πολλές αλλαγές όπως αυτή της καλωδιακής τηλεόρασης, αρχίζουν να δημιουργούν την ανάγκη στον κόσμο για μια γρήγορη ενδοσκόπηση του εαυτού τους και την αναζήτηση των διαφόρων προτύπων που θα ακολουθούν. Ιδιαίτερη έμφαση δίνεται σε είδωλα της ποπ μουσικής με έντονη προσωπικότητα, η οποία εκφραζόταν μέσα από την εμφάνισή τους. Ήταν ένας τρόπος διαμαρτυρίας ενάντια σε όλες τις κατεστημένες αρχές των κοινωνιών που τους επιβλήθηκαν, όπως πολλοί πίστευαν.

Η δεκαετία αυτή χαρακτηρίζεται από ένα ανέμελο στυλ εμφάνισης και έντονους χρωματισμούς. Σημαντικό ρόλο στην εμφάνιση είχαν τα μακριά μαλλιά, αφέλεις, πολλές πλεξούδες και εξωφρενικές μπούκλες, που ήταν αρκετά για να καθορίσουν τη δεκαετία του 1980 καθώς και η άφθονη λακ που προσέδιδαν όγκο σε αυτά. Στα ρούχα επικρατούν ζωηρά χρώματα, τζιν με πέτρες, λεκέδες ή βολάν, ανάλαφρα μπλουζάκια, σακάκια με μεγάλες βάτες και ψηλές μπότες, όπου μπορούσε κανείς να βρει σε οποιαδήποτε νεανική ντουλάπα. Στυλ όπως punk και gothic ήταν τα σημαντικά στοιχεία του ύφους της δεκαετίας του 1980. Επικράτησε το έντονο μακιγιάζ, φωτεινές σκιές, eyeliners, έντονα σε χρώματα κραγιόν, κυρίως το κόκκινο και έντονο ρουζ στην καθημερινότητα των γυναικών.

Σε αντίθεση όμως με τα προηγούμενα υπήρχε και υπάρχει πάντα, το φυσικό ανάλαφρο στυλ σε πολλές γυναίκες, και συγκεκριμένα «στο τέλος της δεκαετίας του '80, το μακιγιάζ άρχισε να κινείται σε πιο φυσικούς τόνους ως ένδειξη του περιποιημένου και λαμπερού δέρματος που δεν

είχε την ανάγκη έντονου make-up για να αναδειχθεί. Με λίγο lip-gloss, οι γυναίκες της εποχής τόνιζαν τα φυσικά υπέροχα χείλη τους ενώ οι γήινοι τόνοι επέστρεψαν πανηγυρικά και στα μάτια!» (<http://www.womenonly.gr/article.asp?catid=15579&subid=2&pubid=5817697>). Και σε αυτή τη δεκαετία καθοριστικό ρόλο έχουν τα εντυπωσιακά κοσμήματα, με έμφαση στα μεγάλα σκουλαρίκια και βραχιόλια.

Στην παρούσα πτυχιακή εργασία θα παρουσιαστούν εν συντομία οι τάσεις της μόδας της δεκαετίας του '80 αφού πρώτα έχει γίνει μια σχετική αναφορά στην ιστορία της μόδας. Στο τέλος της παρούσας πτυχιακής, αφού ο αναγνώστης έχει καταρτιστεί με το θέμα, θα παρουσιαστεί μία λύση μακιγιάζ για τη δεκαετία αυτή, όπου θα περιγράφεται και ο τρόπος και τα υλικά με τον οποίο έγινε.

ΚΕΦΑΛΑΙΟ 1:

1.1 ΙΣΤΟΡΙΚΗ ΑΝΑΔΡΟΜΗ

Στις μέρες μας όλοι οι άνθρωποι θέλουν να δείχνουν ομορφότεροι, φρέσκοι δίχως ατέλειες και σημάδια κόπωσης, και συγκεκριμένα αυτό στις γυναίκες μπορεί να επιτευχθεί με ένα επιμελημένο μακιγιάζ. Ο καλλωπισμός δεν έχει φύλλο, όλοι περιποιούνται τον εαυτό τους, είτε είναι άνδρες είτε γυναίκες ακόμη και τα παιδιά. Στη σύγχρονη κοινωνία οι υπηρεσίες ομορφιάς καλλωπισμού και αισθητικής περιποίησης, δείχνει να επηρεάζεται άμεσα από δημογραφικές εξελίξεις, την σύνθεση του πληθυσμού και άλλους παράγοντες.

«Στον πολιτισμό μας, στόχος είναι μια λεπτή και νεανική εμφάνιση. Ακόμα υπάρχουν και εκείνοι που επιλέγουν να μην ακολουθήσουν τα ρεύματα της μόδας, όμως οι συναισθηματικοί και όχι οι ρεαλιστικοί λόγοι είναι εκείνοι που καθορίζουν τις επιλογές μας σε αυτά τα θέματα. Σαν αποτέλεσμα επικρατεί μια εμφανή προσπάθεια να πραγματοποιηθούν τέτοιου είδους στόχοι, που κάνουν μια νεανική εμφάνιση να έχει τόσο σημαντική αξία στις ζωές μας.» (Caroline S. Koblenzer (2003), 21, σελ. 473-475.)

Στα παραπάνω συμβάλλουν οι εταιρείες παραγωγής των αναφερόμενων προϊόντων στις οποίες σημειώνονται συγκεντρωτικά τα παρακάτω:

«- Τα είδη περιποίησης μαλλιών έκαναν το 2005 τζίρο 433 εκατ. ευρώ, ποσό αυξημένο κατά 2,1% έναντι του 2004.

- Καλλυντικά για το πρόσωπο προσέφεραν στις εταιρείες έσοδα 254 εκατ. ευρώ και ταυτόχρονα ικανοποιητικό ρυθμό ανόδου (6,7%).

- Στην κατηγορία των Toiletries παρουσιάστηκε κάμψη, καθώς οι πωλήσεις υποχώρησαν στα 214 εκατ. ευρώ.
- Για είδη μακιγιάζ ξοδεύτηκαν 149 εκατ. ευρώ ή 12,2% των δαπανών σε καλλυντικά.
- Στα αρωματικά διατέθηκαν 142 εκατ. ευρώ έναντι 138,5 εκατ. ευρώ ένα χρόνο νωρίτερα.
- Έλληνιδες και Έλληνες πλήρωσαν 63 εκατ. ευρώ για είδη περιποίησης σώματος και 57 εκατ. ευρώ.»

(http://societystats.blogspot.com/2007/06/blog-post_27.html.)

Από τότε που έκανε την εμφάνισή του ο καταναλωτισμός, πολλοί άνθρωποι και ομάδες αναζήτησαν συνειδητά εναλλακτικούς τρόπους μέσω μιας πιο απλής ζωής. ο καταναλωτισμός αναφέρεται στην τάση των ανθρώπων να ταυτίζονται έντονα με τα προϊόντα και τις υπηρεσίες που καταναλώνουν, και κυρίως με προϊόντα που είναι γνωστές μάρκες και εμφανή σύμβολα κοινωνικού στάτους, π.χ. ένα ακριβό αυτοκίνητο, ακριβά κοσμήματα. Όλοι πλέον, παθητικοί δέκτες της συστημικής προπαγάνδας των AVON, Vrisko, Oriflame, Pharmshop, Adelco, Aggrenox, Aim, Amalthia Soap, Apivot, Bayer, Bio L'oreal, Clinique, Estee Lauder, Rilken κλπ., που χρησιμοποιούν τα ιδανικά πρότυπα ομορφιάς για την προώθηση των προϊόντων τους.

Αρκετά χρόνια πριν δημιουργήθηκε η ανάγκη για καλλωπισμό. Με την ανάπτυξη του πολιτισμού και η ανάπτυξη της κριτικής ικανότητας του ατόμου αναπτυσσόταν και ο καλλωπισμός τους. Αρχικά για να γίνεται εμφανής η κοινωνική διάρθρωση του πληθυσμού και έπειτα για λόγους καλαισθησίας και έκφρασης του ατόμου. Υπάρχουν ενδείξεις που σύμφωνα με έρευνες ανακαλύφθηκε ότι πάνω από 30.000 χρόνια πριν, ο

άνθρωπος του Νεάντερνταλ άρχισε να ασχολείται με τον καλλωπισμό του. Στόχος όλου του αρχαίου κόσμου ήταν να δείχνουν λαμπεροί και ωραίοι καθ' όλη τη διάρκεια της ημέρας. Στην Αίγυπτο, που είναι και ένας από τους παλαιότερους πολιτισμούς που αναπτύχθηκε πολύ γρήγορα, αναπτύχθηκε ταυτόχρονα και η αισθητική. Στην αρχαιότητα ο καλλωπισμός του σώματος και του προσώπου είχαν εξέχουσα σημασία είτε για θρησκευτικούς λόγους, όπως στην Αίγυπτο είτε για λόγους καλαισθησίας, όπως στην αρχαία Ελλάδα. Αντίθετα ο χριστιανισμός θεώρησε το ανθρώπινο σώμα ως εμπόδιο στη σωτηρία της ψυχής γι' αυτό και η ενασχόληση με τον καλλωπισμό θεωρήθηκε αμαρτία, δίνοντας βαρύτητα πάντα στον εξωραϊσμό της ψυχής.

Όσον αφορά συγκεκριμένα το μακιγιάζ, στις αρχές του αιώνα, βρίσκεται ακόμη στο επίπεδο φτιασιδώματος και αποτελούσε αρνητικό στοιχείο των καλλιτέχνιδων του θεάματος. Η παγιωμένη αντίληψη για το μακιγιαρισμένο πρόσωπο των γυναικών απέτρεπε τις γυναίκες της εποχής να μακιγιάρονται έχοντας πάντα «αντίπαλο» το στερεότυπο των γυναικών στο χώρο του θεάτρου ως ανήθικες. Παρ' όλα αυτά το μοναδικό σημείο του προσώπου που τόνιζαν, εκείνη την εποχή (αναφερόμενοι πάντα στις γυναίκες του θεάτρου), ήταν τα μήλα με ρουζ το οποίο ήταν σε μορφή compact με πολύ έντονα χρώματα.

Από το 1920 άρχισε να διαφοροποιείται αρκετά η εικόνα της γυναικείας ομορφιάς. Το μακιγιάζ άρχισε να διαδίδεται και να αποκτά κάθε γυναίκα με τις ιδιότητες που ανακάλυπταν κάθε φορά που το εφάρμοζαν. Τα φρύδια αποτριχώνονται και βάφονται ξανά σε σχήμα καθοδικό, οι ελιές τονίζονται με μολύβι, τα μάτια σκιάζονται καλύπτοντας όλη τη βλεφαρική

περιοχή και τα χείλη, όπου ήταν και το κύριο μέρος από το μακιγιάζ του 1980 που βάφονταν με έντονο χρώμα σε σχήμα καρδιάς.

Το μακιγιάζ τη δεκαετία του 1920 θα μπορούσε να χαρακτηριστεί και ως 'λυπημένο', ενώ η δεκαετία του 1930 πρωταγωνιστικό ρόλο αποκτούν τα μάτια με σκούρες σκιές σε κρεμώδη υφή. Το βλέμμα τονίζεται και σε συνδυασμό με μεγάλες και γυριστές βλεφαρίδες γίνεται το πιο τονισμένο σημείο του προσώπου. Τα φρύδια λεπταίνουν και αποκτούν ανοδική πορεία κάνοντας το βλέμμα πιο φωτεινό. Τα χείλη επανέρχονται στο φυσικό τους σχήμα και μέγεθος βαμμένα σε πιο ανοιχτά χρώματα. Θα μπορούσε δηλαδή να χαρακτηριστεί ως σοφιστικέ το στυλ του 1930.

Έπειτα, το 1940 το μακιγιάζ γίνεται πιο φυσικό και απαλό σε σχέση με τις προηγούμενες δεκαετίες, λόγω του ότι αλλάζουν οι προτεραιότητες στη ζωή της γυναίκας, αναγκάζεται να βγει από το σπίτι να δουλέψει και έτσι το πρόσωπο γίνεται πιο φυσικό με τα φρύδια να έχουν τον πρωταγωνιστικό ρόλο στη δεκαετία αυτή, αφού ναι μεν είναι βγαλμένα όχι όμως όσο στις προηγούμενες δεκαετίες, πλησιάζουν το φυσικό τους σχήμα και μέγεθος. Τα μάτια είναι διακριτικά βαμμένα και τονίζονται με μάσκα καθώς τα χείλη βάφονται σε τόνους κόκκινου και κεραμιδί. Στα τέλη του 1940 εμφανίζονται τα patches, τα οποία βρίσκονται σε κουτάκια, σε διάφορα σχέδια και σχήματα όπου τοποθετούνται στο πρόσωπο για να προκαλέσουν την προσοχή.

Το 1950 το μακιγιάζ γίνεται πιο φωτεινό και γεμάτο ζωντάνια χρησιμοποιώντας χρώματα. Εμφανίζεται το make-up σε σκούρες αποχρώσεις καθώς η μεγάλη επανάσταση γίνεται στο μακιγιάζ ματιών που για την εποχή αυτή είναι αφύσικα επιθετικό με φωτεινά χρώματα. Τα φρύδια παραμένουν φυσικά σε σχήμα και μήκος και τα χείλη γεμάτα και

βαμμένα με κόκκινο κραγιόν, ζωγραφίζοντας και μια ελιά στην άκρη του επάνω χείλος Σε αντίθεση με τα έντονα χρώματα στα μάτια και στα χείλη, τα ζυγωματικά τονίζονταν απλά με πολύ απαλό ρουζ.

Το 1960 χαρακτηρίζεται από πολλές εναλλαγές στο μακιγιάζ και ιδιαίτερα στο σημείο των ματιών όπου τονίζονται με eyeliner το επάνω βλέφαρο και περνώντας πολλές στρώσεις μάσκαρα. Αυτή τη χρονιά τα χείλη είναι άτονα με χρώματα παστέλ και ροζέ αποχρώσεις. Στη δεκαετία αυτή εμφανίζονται οι hippies οι οποίοι επέβαλαν ένα τρόπο ζωής και μακιγιάζ όπου συνεχίστηκε και στις επόμενες δεκαετίες. Η δεκαετία αυτή χαρακτηρίστηκε από λάμψη και ακτινοβολία τόσο στο μακιγιάζ όσο και στα ρούχα. Ιδιαίτερα δημοφιλές γίνεται το άσπρο χρώμα όπου τοποθετείται στην πτυχή του ματιού.

Η δεκαετία του 1970 παρουσίασε μεγάλες διακυμάνσεις στον τρόπο βαψίματος. Ξεκινάει με φρύδια αποτριχωμένα, απαλό ρουζ και απαλά ή φωτεινά χρώματα στα χείλη, ενώ στα μάτια τα χρώματα είναι πιο έντονα και το eyeliner αντικαθίσταται με μαλακό μαύρο μολύβι στο εσωτερικό του ματιού. Η μάσκαρα χαρίζει περισσότερο μυστήριο με αλλεπάλληλες στρώσεις. Τα γήινα χρώματα χρησιμοποιούνται στις αρχές της δεκαετίας ενώ προς το τέλος δίνεται περισσότερη έμφαση σε αυτά. Τέλος το 1980 οι γυναίκες άρχισαν να ανεξαρτητοποιούνται και να βάζουν το τολμηρό και την υπερβολή στη ζωή τους, τόσο στο μακιγιάζ όσο και στον τρόπο ένδυσής τους.

«Μία από τις ψυχολογικές μάστιγες του αιώνα μας είναι το άγχος πολλών γυναικών για την εμφάνισή τους. Η εικόνα που προβάλλουν τα μέσα σχετικά με το πώς πρέπει να μοιάζει η σύγχρονη γυναίκα είναι σαφής: σαν μοντέλο. Όλοι όμως γνωρίζουμε πλέον πως όπως κάθε

άνθρωπος, ακόμα και τα μοντέλα έχουν ελαττώματα. Αυτό όμως δεν τις εμποδίζει να κάνουν φωτογραφίες, αφού, αμέσως μετά, αναλαμβάνουν έργο οι υπολογιστές με εξονυχιστικό ρετουσάρισμα.»

(http://www.iatronet.gr/article.asp?art_id=1856)

Παντού γύρω μας σε περιοδικά, δημοσιεύσεις στο διαδίκτυο σε διαφημίσεις ακούμε τέτοιες εκφράσεις. Το τοίχος που δημιουργούσε η εικόνα του μοντέλου έχει σιγά-σιγά να καταρρίπτεται και η γυναίκα αρχίζει να αποδέχεται το σώμα της όπως είναι καθώς και άλλες ατέλειες πάνω της, χωρίς αυτό όμως να σημαίνει ότι δεν επιδιώκει την καλύτερη της ή και την απομάκρυνσή τους ακόμα.

Τεχνικές όπως στο μακιγιάζ, στο ντύσιμο και στο χτένισμα παρουσιάζονται καθημερινά σε στήλες περιοδικών, σε τηλεοπτικά προγράμματα, ακόμα και σε οίκους ομορφιάς. Όλα όμως είναι σύμφωνα με τη μόδα της εποχής. Πολλοί λένε ότι τα στυλ μόδας έχουν αρχή και τέλος και πάντα αυτά κάνουν κύκλο. Κατά τη δική μου άποψη στυλ ή αλλιώς μόδα είναι ένα σύνολο κανόνων και συνδυασμών χρωμάτων που κάνει πάντα κύκλους δηλαδή έρχεται και φεύγει ανά τακτά χρονικά διαστήματα.

Κανόνες λοιπόν και συνδυασμοί χρωμάτων είναι εκείνα που προσδιορίζουν τη μόδα της κάθε εποχής. Για παράδειγμα στα προηγούμενα, ο Goatee εμπνεύστηκε το φόρεμα της Madonna, στο τραγούδι «like a virgin», από έλληνα σχεδιαστή που είχε σχεδιάσει τη δεκαετία του '60 αντίστοιχο κόσμημα με εκείνο που ο Goatee είχε στολίσει το φόρεμα της γνωστής pop τραγουδίστριας.

Πολλές φορές η μόδα προκαλούσε και αντιδράσεις στο κοινωνικό σύνολο όπως αυτή των punk και gothic. Παλαιότερα για παράδειγμα η εμφάνιση

της κοντής φούστας προκάλεσε ακόμα και αντιδράσεις σε κυβερνητικούς αρχηγούς. Στην Αγγλία λόγω του λίγου υφάσματος που χρησιμοποιούνταν για τις μινι φούστες κατατάσσονταν στα παιδικά ρούχα με αποτέλεσμα μεγάλης φοροαπαλλαγής άρα μείωσης των εσόδων της χώρας. Για το λόγω αυτό επέβαλαν πρόστιμο στους κατοίκους για να καλύψουν το έλλειμμα. Επίσης και στην Ελλάδα το 1926 επικρατούσε το καθεστώς του Πάγκαλου για τις φούστες. Λόγω της ζήλιας της γυναίκας του επέβαλε σε όλες τις ελληνίδες να φοράνε φούστες που να μην ξεπερνούσαν από το έδαφος 30 εκατοστά. Υπήρξαν και συλλήψεις για την όποια γυναίκα παραβίαζε το νόμο όπου και είχαν πραγματοποιηθεί κιόλας. Φυσικά υπήρξαν και οι αντίστοιχες αντιδράσεις του κόσμου. Φεμινιστικά κινήματα καθώς ενσωματωνόταν και ο αντρικός πληθυσμός σε αυτά για την ανάρμοστη συμπεριφορά που είχε επιβάλει το καθεστώς Πάγκαλου να μετρούνται οι γυναικείες φούστες με μεζούρα από τους αστυφυλάκους. Η συγκεκριμένη διάταξη έληξε εντός των λίγων μηνών με τη φήμη του κου. Πάγκαλου.

Θα πρέπει να σημειωθεί επιπλέον, ότι στην Ελλάδα το 1950 έκαναν την πρωτοεμφάνισή τους οι οίκοι μόδας και οι μοδίστρες παίρνουν σε δεύτερη μοίρα. Πλέον η διασκέδαση των γυναικών και των μεγάλων κυριών είναι οι επιδείξεις μόδας που όλο και περισσότερο έχουν μεγαλύτερη απήχηση στο γυναικείο αλλά και στον αντρικό πληθυσμό.

1.2 ΤΟ ΧΡΟΝΙΚΟ ΤΗΣ ΔΕΚΑΕΤΙΑΣ '80

Σε αυτήν την ενότητα θα αναφερθούν σημαντικά γεγονότα που έλαβαν χώρα κατά τη δεκαετία του '80. Σκοπός της ενότητας αυτής είναι να ενσωματώσουμε τον αναγνώστη στη δεκαετία αυτή για να μπορέσει να κατανοήσει καλύτερα τις τάσεις της μόδας της συγκεκριμένης περιόδου βασιζόμενοι πάντα στις τάσεις και στα γεγονότα της συγκεκριμένης δεκαετίας.

Είναι προφανές ότι σε μια εποχή που επικρατεί γενικός συντηρητισμός δεν είναι δυνατόν η μόδα και οι τάσεις της να είναι υπερβολικές. Για παράδειγμα στη μεσαιωνική εποχή η ενδυμασία και ο καλλωπισμός ήταν τόσο συντηρητικός όσο και οι απόψεις της εποχής, σε αντίθεση όμως με τη δεκαετία του '80 στην οποία και αναφερόμαστε όπου ο κόσμος αντιτίθεται στα στερεότυπα και υιοθετεί ένα νέο στυλ όπως αυτό του ροκ.

«Το θέμα με τη δεκαετία του '80 είναι ότι, ίσως για πρώτη φορά, όλες αυτές οι αντιπαραθέσεις συγκατοικούν στον ίδιο δημόσιο χώρο και επηρεάζουν τη σφαίρα του ιδιωτικού. Γι' αυτό και, την ίδια στιγμή, το '80 γαλουχεί έναν νέο τύπο πολίτη, αυτόν του ενεργητικού αναγνώστη, του ρέκτη, του αποσπασματικού αρχιγνώστη, λαδή που πολιτικοποιείται και συνάμα ματαιώνεται, που συνειδητοποιεί την πολυμορφία της πραγματικότητας και δεν την απλοποιεί, οργίζεται με τις αδιέξοδες ανισότητες και ανισορροπίες, όμως αποφασίζει να τις κατοικήσει με δημιουργική ειρωνεία, με συνεχή τάση προς ανάλυση και αυτοσαρκασμό. Πρόκειται για εξέλιξη που προκαλεί τη μετεξέλιξη

του στρατευμένου διανοούμενου σε διανοούμενο - είρωνα.»
(<http://www.tanea.gr/politismos/article/?aid=4579271>)

Συγκεκριμένα το 1980 διαδραματίστηκαν διάφορα γεγονότα όπως αυτά του Νάιτζελ Σορτ που στις 11 Ιανουαρίου, σε ηλικία 14 χρονών, γίνεται ο μικρότερος σκακιστής, που κατακτά το βαθμό του Διεθνούς Μάστερ. Από αυτό εύκολα μπορεί να κατανοήσει κάποιος ότι οι άνθρωποι αρχίζουν πέρα από την επιμόρφωσή τους σε γράμματα και επιστήμες, να δίνουν βαρύτητα και σε άλλα πράγματα όπως το σκάκι και τον αθλητισμό. Τα παραπάνω επιβεβαιώνουν και οι γάλλοι Φρανσουάζ και Κλοντ Ερβέ που ξεκινούν το γύρο του πλανήτη με ποδήλατο στις 1 Απριλίου καθώς και στις 28 Ιουνίου πραγματοποιείται και η πρώτη πτήση αεροπλάνου που κινείται με ηλιακή ενέργεια, πρόκειται για το αεροσκάφος "Γκοσάμερ Πέγκουιν" με χειριστή τον Μακ-Γκρήντυ.

Παρακάτω θα δοθούν επιγραμματικά τα σημαντικότερα γεγονότα που διαδραματίστηκαν την εποχή εκείνη:

- «Η Ελλάδα γίνεται το δέκατο ισότιμο μέλος της Ευρωπαϊκής Οικονομικής Κοινότητας
- 1 Αυγούστου - Βγαίνει στον αέρα το MTV.
- Ο Μάικλ Τζάκσον, είναι υποψήφιος για 12 βραβεία Γκράμι για το άλμπουμ του Thriller. Τελικά κερδίζει τα 8.
- Η Σοβιετική κοσμοναύτις Σβετλάνα Σαβίτσκογια (Svetlana Savitskaya) είναι η πρώτη γυναίκα που «περπάτησε» στο διάστημα.
- Στον Αλέξανδρο Μυράτ, απονέμεται το μεγάλο βραβείο της «Ακαδημίας Γαλλικών Δίσκων» για την ηχογράφηση που

πραγματοποίησε στην EMI με το έργο του Σαρλ Καικλέν «Συμφωνία των επτά αστέρων»

- Περιοδεία «αγάπης και ενότητας» του Οικουμενικού Πατριάρχου κ. Δημητρίου σε όλες τις Εκκλησίες.
- Οικολόγοι δίνουν στον έλληνα υφυπουργό Γεωργίας το αντιβραβείο «Απίλας '88».
- Βγαίνει στον αέρα το αθλητικό κανάλι Eurosport. Το σήμα του φτάνει και στην Ελλάδα.
- Βγαίνει στον αέρα το πρώτο πανελλαδικής εμβέλειας ιδιωτικό κανάλι Mega Channel.
- Βγαίνει στον αέρα το δεύτερο κατά σειρά πανελλαδικής εμβέλειας μη κρατικό κανάλι Antenna Tv.

Πολλά γεγονότα της εποχής εκείνης αναφέρονται παραπάνω, όμως δεν είναι και τα μοναδικά που έλαβαν χώρα. Μερικά από τα γεγονότα που έλαβαν χώρα ήταν και κάποια αντίστασης, θάνατοι κυβερνητικών ηγετών και πολλά κινήματα. Όλα αυτά μπορούν και προσδίδουν στην δεκαετία αυτή ένα χαρακτήρα κινητικό και αντιστασιακό. Είναι φυσικό λοιπόν και τα ρεύματα της μουσικής σκηνής εκείνης της εποχής και γενικότερα τα πρότυπα να έχουν τέτοιο χαρακτήρα.

Η επιστήμη εξελίσσεται όμως μαζί με αυτήν και ο κινηματογράφος και η μουσική. Θεατρικά έργα ανεβαίνουν, ταινίες στην Ελλάδα αλλά και στον υπόλοιπο κόσμο γυρίζονται, ομάδες ατόμων με μουσικό ταλέντο δημιουργούνται και ανεβαίνουν στη σκηνή για να παρουσιάσουν και να δώσουν στον κόσμο το δικό τους στίγμα και με όλα αυτά δημιουργείται για τη δεκαετία αυτή μια λαμπρή και μεγάλη πορεία στο

χώρο του θεάματος που έχει να διδάξει τις νέες γενεές πολλά. Ας αναφερθούμε σε μερικά από αυτά τα γεγονότα όπως είναι το *Back In Black* των AC/DC του 1980 και το 1981 τα παρακάτω:

« Λογοτεχνία

- Μέρρες και Νύχτες της Αραβίας - Ναγκίμπ Μαχφούζ
- Ο Διαμαντένιος Γαληνευτής - Νάνος Βαλαωρίτης
- Ο Μεγάλος Θανατικός - Γιάννης Ξανθούλης
- Πριν από τον Λυρισμό - Ελένη Βακαλό
- Τα Σκληρά Καρύδια - Ελένη Βαλαβάνη
- Το Χρονικό Ενός Προαναγγεληθέντος Θανάτου - Γκαμπριέλ Γκαρσία Μάρκες
- Άλκηστις Πρωτοψάλτη - Άλκηστις Πρωτοψάλτη
- Απόπειρα - Αφροδίτη Μάνου
- Στέλιος Καζαντζίδης 1953-1960 - Στέλιος Καζαντζίδης
- Τα Τραγούδια της Χθεςινής Μέρας - Χάρις Αλεξίου
- Χειμερινοί Κολυμβητές (δίσκος) - Χειμερινοί Κολυμβητές
- Speak and Spell - Depeche Mode
- Sucking In The Seventies - The Rolling Stones
- 23 Νοεμβρίου - Κυκλοφορεί το For Those About to Rock(We Salute You) των AC/DC.
- Ο Julian Cope κυκλοφορεί το άλμπουμ “Fire Escape in the Sky: The Godlike Genius of Scott Walker”, φόρο τιμής στον Scott Walker.
- Η Μπέσσυ Αργυράκη τιμάται με το δεύτερο βραβείο στο Φεστιβαλ Τραγουδιού του Τόκυο για το Toshihiko.

- Ίδρυση των Metallica. Πρώτα μέλη: James Hetfield, Lars Ulrich, Dave Mustaine, Cliff Burton

Κινηματογράφος

- Οι Απέναντι του Γιώργου Πανουσόπουλου με τους Γιώργο Σίσκο, Δημήτρη Πουλικάκο, Δώρα Βολανάκη, Θέμη Μάνεση, Μπέτυ Λιβανού
- Οι Δρόμοι της Αγάπης Είναι Νυχτερινοί της Φρίντας Λιάππα με τους Μαριτίνα Πάσσαρη, Σταμάτη Φασουλή, Χρυσούλα Διαβάτη, Μαρία Σκούντζου, Μίρκα Παπακωνσταντίνου
- Καυτές Μαρτυρίες του Ούλου Γκρόσμπαρντ με τους Ρόμπερτ Ντε Νίρο, Ρόμπερτ Ντιβάλ
- Ο Δολοφόνος του Μεσονυχτίου του Μπράιαν ντε Πάλμα με τους Τζον Τραβόλτα, Νάνσι Άλεν
- Οι Κόκκινοι του Γουόρεν Μπίτι με τους Γουόρεν Μπίτι, Νταϊάν Κίτον, Τζακ Νίκολσον
- Ο Ταχυδρόμος Χτυπάει Πάντα Δυο Φορές του Μπομπ Ράφελσον με τους Τζακ Νίκολσον, Τζέσικα Λανγκ, Αντζέλικα Χιούστον

Τηλεόραση

- Δυναστεία με τους Τζον Φορσάιθ, Λίντα Έβανς, Τζόαν Κόλινς, Χέδερ Λόκλιαρ
- Το αστυνομικό τμήμα της Χιλ Στριτ με τους Ντανιέλ Τραβάντι, Βερόνικα Χάμελ

- Φάλκον Κρεστ με τους Τζέιν Γουάιμαν, Λορέντζο Λάμας» (<http://el.wikipedia.org/>)

Σαφώς και τα προαναφερθέντα γεγονότα δεν είναι και τα μοναδικά της εποχής εκείνης και φυσικά αυτά αποτέλεσαν την αρχή μιας ένδοξης πορείας στο χώρο του θεάματος που πρόβαλλαν άτομα ξεχωριστά και διαφορετικά από το υπόλοιπο κοινωνικό σύνολο. Όλο αυτό δημιουργούσε, σύμφωνα με τη ψυχολογία, την ανάγκη σε πολλούς να το ακολουθήσουν για ένα και μοναδικό λόγο τη διαφοροποίηση τους από το υπόλοιπο κοινωνικό σύνολο που αργότερα ήταν σκόπιμο να γίνει για τη δική τους ένταξη σε αυτό, λόγω της μεγάλης απήχησης που είχε πλέον σε αυτό.

Σκόπιμο είναι να αναφερθεί ότι το 1983 είναι η χρονιά στην οποία καθιερώνεται το διαδίκτυο. Η ελεύθερη δημοσίευση θεμάτων είναι πλέον γεγονός καθώς και η περιήγηση των ανθρώπων σε κάθε είδους πληροφορία γίνεται πραγματικότητα. Η μεγάλη αυτή εισροή πληροφοριών σε κάθε σπίτι γίνεται εφικτή με τον ηλεκτρονικό υπολογιστή σε συνδυασμό με την τηλεόραση που τα τελευταία χρόνια δε λείπει από κανένα. Σαφώς και έχουν επηρεαστεί από όλα αυτά οι ανθρώπινες κρίσεις και απόψεις και για το λόγο αυτό οι περισσότεροι πνευματικοί σήμερα κάνουν λόγο για γαλουχισμό της προσωπικότητας του ανθρώπου. Μπορεί όλο αυτό να επηρέασε και τον κόσμο σε ευρύτερο σύνολο της δεκαετίας αυτής προβάλλοντας συνεχώς πρότυπα όπως αυτά ροκ τραγουδιστών.

Όπως μπορεί εύκολα να δει κάποιος από τα παρακάτω λόγια, ενός ανθρώπου της δεκαετίας εκείνης, που δημοσιεύτηκαν σε blog του διαδικτύου υπάρχει και η άλλη πλευρά αυτής της δεκαετίας. Η

ελευθερία και η επανάσταση των ανθρώπων είχε και κάποιες επιπτώσεις για τις κοινωνίες της εποχής εκείνης.

«Τι ζήσαμε λοιπόν εμείς, η γενιά του '80 : έναν έξαλλο ατομικισμό, μια καταναλωτική μανία, ... το γκρέμισμα του «άντρα μάτσο» και την αρχή του φεμινιστικού κινήματος ... το aids ξεκινάει να κάνει την εμφάνισή του, και πλέον το “make love” των χίπις πάει περίπατο ... επώνυμες μάρκες κάνουν την εμφάνισή τους και όλοι μας προσέχουμε το ντύσιμό μας ... Μελίνα Μερκούρη (με το αστείρευτο πάθος της), Λεωνίδα Κύρκος (που μας μάγευε με την φουσαρμόνικά του), Τζίμυ Πανούσης (και τα σχόλια του), Χάρρυ Κλύν (και η σάτιρα απογειώνεται) ... το ΕΣΥ και τα ΚΑΠΗ μπαίνουν στην ζωή μας ... η τηλεόραση γίνεται ιδιωτική (ελεύθερη ?) και ξεκινάνε τα παράθυρα και οι «συζητήσεις – καβγάδες» μαζί με το τηλεοπτικό ζάπινγκ ... Η ομάδα μπάσκετ του ΑΡΗ μας μαθαίνει αυτό το άθλημα και όλος ο κόσμος τις Πέμπτες είναι μπροστά στην τηλεόραση ... τα βράδια στις ντισκοτέκ ... το μονοτονικό μπήκε στην ζωή μας ... ο τζόγος, τα φρουτάκια και τα τυχερά παιχνίδια ... το Τσερνομπίλ, οι καταλήψεις στο Χημείο, στο Πολυτεχνείο, η γέννηση του αντιεξουσιαστικού χώρου ... τα ναρκωτικά εισβάλουν για τα καλά, και οι πρώτες ομάδες απεξάρτησης κάνουν την εμφάνισή τους ... καινούργιες έννοιες όπως τα γκάλοπ και οι σφυγμομετρήσεις ... lifestyle περιοδικά, fast food φαγητά, λαικοποπ τραγούδια ... περισσότεροι ομοφυλόφιλοι γύρω μας, κυρίως διότι έγιναν «μόδα» ... οι πιστωτικές κάρτες και τα δάνεια μας παρέσυραν στο διάβα τους ... Μια δεκαετία που «μεγάλωσε» τους σημερινούς 40 – 50, οι οποίοι κινούνε σήμερα τα νήματα της πολιτικής και κοινωνικής ζωής του τόπου. Μια δεκαετία,

όπου η «αριστερά» έχασε για τα καλά το τρένο της συνέχειας, και βάλθηκε να διαλύεται σε χίλια κομμάτια και να κριτικάρει χωρίς να παίρνει καμία θέση .Μια δεκαετία με ηλεκτρονικά παιχνίδια και passwords ... Μια δεκαετία χωρίς πολιτική σκέψη ... (<http://www.neaepohi.gr/index.php/arthrografia/i-dekaetia-tou-80.html>)

Είναι φυσικό και αποδεκτό ότι η κάθε «επανάσταση» έχει δύο όψεις όπως και ένα νόμισμα. Η επιλογή όμως ποιας είναι η ορθότερη είναι στην κρίση του ατόμου. Με αυτόν τον τρόπο λοιπόν καταλήγουμε στο συμπέρασμα ότι η δεκαετία του '80 είναι μια δεκαετία που άφησε πολλά πλεονεκτήματα αλλά και μειονεκτήματα. Για παράδειγμα οι γυναίκες είναι πλέον «ικανές» από την κοινωνία να δημιουργήσουν μία καριέρα και μπορούν πλέον να ανεξαρτητοποιηθούν, όμως αυτό είχε σαν αποτέλεσμα την αύξηση των διαζυγίων και πολλά παιδιά να μεγαλώνουν με έναν γονιό πράγμα που κάνει έναν πληθυσμό πιο ευάλωτο, πχ χρήση ναρκωτικών.

ΚΕΦΑΛΑΙΟ 2:

Η ΒΙΟΜΗΧΑΝΙΚΗ ΠΑΡΑΓΩΓΗ ΤΩΝ ΠΡΟΪΟΝΤΩΝ ΟΜΟΡΦΙΑΣ

Με το πέρασμα των χρόνων και τη συνεχή ανάπτυξη και της τεχνολογίας άρχισαν ρούχα, κοσμήματα και καλλυντικά να παίρνουν τη δική τους ξεχωριστή δομή και να καταλαμβάνουν χώρο στην επιστήμη.

«Μέσο ετήσιο ρυθμό αύξησης 2,3% παρουσίασε την περίοδο 2004-2008 η αγορά καταστημάτων λιανικής διάθεσης καλλυντικών, σύμφωνα με την ICAP Group.»(http://www.express.gr/news/business/288250oz_201004102882_50.php3). Σημαντικό ρόλο σε αυτό κατείχαν και οι σχετικές διαφημίσεις των αντίστοιχων εταιρειών.

Η διαφήμιση παρουσιάζει αγαθά που οι καταναλωτές δεν γνώριζαν και τους πείθει ότι τα χρειάζονται, ακόμα κι αν αρχικά δυσκολεύονται να καταλάβουν ποια ακριβώς είναι η χρήση τους. Επιπλέον, μας υπόσχεται ότι, αγοράζοντας διάφορα αγαθά, θα βιώσουμε συναισθήματα και καταστάσεις που γοητεύουν.

«Σημαντική συνεισφορά στην κριτική ενάντια στον καταναλωτισμό έχει κάνει ο Γάλλος φιλόσοφος Μπερνάρ Στιγκλέ, αλλά πολύ μικρό μέρος του έργου του έχει μεταφραστεί σε άλλες γλώσσες. Ο Στιγκλέ υποστηρίζει ότι ο καπιταλισμός σήμερα κυβερνάται όχι από την παραγωγή, αλλά από την κατανάλωση, και ότι οι διαφημιστικές τεχνικές που χρησιμοποιούνται για τον έλεγχο της καταναλωτικής συμπεριφοράς οδηγούν στην καταστροφή της ψυχικής και συλλογικής ατομοποίησης. Η εκτροπή της σεξουαλικής ενέργειας προς την κατανάλωση καταναλωτικών αγαθών, υποστηρίζει, έχει ως αποτέλεσμα τον εθιστικό κύκλο της κατανάλωσης, ο

οποίος οδηγεί σε υπερκατανάλωση, την εξάντληση του πόθου, και την κυριαρχία της συμβολικής μιζέριας. Ταυτόχρονα, όμως, δεν πιστεύει ότι η απλή αντιπαράθεση με τον καπιταλισμό αποτελεί βιώσιμη στρατηγική.»

([http://www.express.gr/news/business/288250oz_20100410288250.](http://www.express.gr/news/business/288250oz_20100410288250.php3)

[php3.](#))

Λόγω της φύσης των εταιρειών αυτών, εύλογο είναι να γίνεται η χρήση ατόμων με ιδιαίτερη εξωτερική εμφάνιση. Όλες οι εταιρείες του κλάδου αυτού αναζητούν τα άτομα με μεγάλη προσοχή έτσι ώστε το λανσάρισμα των προϊόντων τους να γίνεται με το καλύτερο δυνατό τρόπο.

Η αύξηση όμως της ζήτησης των προϊόντων αυξάνουν και τον αριθμό αντίστοιχων επιχειρήσεων, δηλαδή τον ανταγωνισμό. Έτσι οι επιχειρήσεις του κλάδου αυτού αναζητούν όλο και πιο ελκυστικούς τρόπους προσέγγισης των καταναλωτών. Η ωραιοποίηση των προσώπων και των πραγμάτων δημιουργούν την ανάγκη στον καταναλωτή για αυτοϊκανοποίηση δημιουργώντας την ανάγκη του τέλειου. Για παράδειγμα, η εικόνα της «τέλειας θηλυκότητας» με τις ιδανικές αναλογίες, την οποία προωθούν τα ΜΜΕ, έχει επηρεάσει αρκετά τις σύγχρονες γυναίκες. Για το λόγο αυτό κάποιες γυναίκες ντρέπονται για την εμφάνισή τους και λένε συχνά ψέματα για το νούμερο ρούχων που φορούν ή το βάρος τους.

Με την αύξηση λοιπόν της ανάγκης για περισσότερη περιποίηση του ατόμου, προϊόντα ομορφιάς φτιάχνονται και καινοτόμες ιδέες υλοποιούνται που έχουν ως αποτέλεσμα την πληθώρα προϊόντων. Παρακάτω θα παρουσιαστούν κάποια από τα προϊόντα που χρησιμοποιούνται.

Σαν βάση σε κάθε επαγγελματικό μακιγιάζ, πέρα από τη σωστή περιποίηση του προσώπου είναι το make up. Χρησιμοποιείται για να διορθώσει τυχόν ατέλειες στο πρόσωπο χαρίζοντας ένα ομοιόμορφο χρώμα και λεία επιφάνεια. Όπως σε όλα τα προϊόντα έτσι και σε αυτό υπάρχουν κάποιες υποκατηγορίες, οι οποίες διακρίνονται σε:

α) υγρά make up, τα οποία τοποθετούνται εύκολα με τα δάκτυλα ή με σφουγγαράκι. Με αυτά επιτρέπονται οι μίξεις χρωμάτων, και χαρακτηρίζονται από μέτρια κάλυψη ατελειών του προσώπου, είναι αποτελεσματικά όταν εφαρμόζονται σε νεανικά δέρματα και αποδίδουν ένα φυσικό καθαρό δέρμα.

β) τα κρεμώδη make up, τα οποία απλώνονται γρήγορα και εύκολα, χωρίς να δίνουν την εντύπωση «μάσκας», εφαρμόζονται σε νεανικά πρόσωπα. Η διαφορά τους με τα υγρά είναι ότι είναι πιο παχύρρευστα, δίνουν όμως μεγάλη κάλυψη σε ατέλειες (πχ σπυράκια) και ενδείκνυται για ξηρές επιδερμίδες. Εφαρμόζεται με τα δάκτυλα και με γρήγορες κινήσεις διότι στεγνώνει πολύ γρήγορα. (βλέπε στο παράρτημα Εικόνα 1)

γ) σε μορφή cake το οποίο τοποθετείται με υγρό σφουγγαράκι. Λόγω του ότι στεγνώνουν πολύ γρήγορα απαιτούνται γρήγορες κινήσεις. Δημιουργεί μια όμορφη ματ όψη στο δέρμα όταν στεγνώσει, δίνοντας προστασία κατά τη διάρκεια του χειμώνα και σε ψυχρά κλίματα.

δ) Σε μορφή στίκ, το οποίο μοιάζει με τα κρεμώδη στην ποιότητα. Σε αυτού του είδους make up απαιτείται προσοχή στην τοποθέτησή τους διότι μπορεί να δώσουν εύκολα ένα βαρύ αποτέλεσμα καθώς χρειάζονται και πουδράρισμα για να σταθεροποιηθούν.

Όπως γίνεται κατανοητό το χρώμα του make up είναι ανάλογο με αυτό της επιδερμίδας καθώς προσαρμόζεται και στον τύπο της. Για το λόγο

αυτό φτιάχνονται και βρίσκονται στην αγορά για όσους των δυνατών περισσότερους τύπους και χρώματα επιδερμίδας make up.

Πέρα από τη βάση του προσώπου που είναι το make up για περισσότερη κάλυψη άλλα και ομοιομορφία προσδίδεται με τη χρήση της πούδρας. Χρησιμοποιείται κυρίως μετά το make up για να το βοηθήσει να στρώσει καλύτερα, ενώ σε λιπαρές επιδερμίδες χωρίς προβλήματα ατελειών το αντικαθιστά. Οι πούδρες διακρίνονται σε αυτές (βλέπε στο παράρτημα Εικόνα 2)

α) της ελεύθερης μορφής η χρήση των οποίων είναι περισσότερο διαδεδομένη, διότι δίνει πιο διάφανο τελείωμα και είναι καλύτερη για το πρώτο πουδράρισμα μετά την τοποθέτηση make up, αφαιρείται εύκολα με το πινέλο ή με το βαμβάκι, σε περιπτώσεις λανθασμένης τοποθέτησής της.

β) και της στερεοποιημένης μορφής επειδή περιέχει λιπαρά στοιχεία, παίρνει συμπαγή συμπυκνωμένη μορφή και επειδή δίνει πιο παχιά κάλυψη πρέπει να χρησιμοποιείται προσεκτικά ώστε να αποφεύγεται το βαρύ-έντονο τελείωμα. Αποτελεί καλή λύση για γρήγορα διορθώματα (όπως μύτη και μέτωπο, σημεία τα οποία γυαλίζουν περισσότερο).

Οι πούδρες μπορεί να είναι ιριδίζουσες ή ματ. Αυτές που δίνουν ματ τελείωμα είναι κατάλληλες για μακιγιάζ ημέρας ενώ οι ιριδίζουσες, επειδή προσδίδουν λάμψη και ιδιαίτερη ακτινοβολία στο πρόσωπο, χρησιμοποιούνται για βραδινό μακιγιάζ.

Η χρήση της πούδρας είναι απαραίτητη γιατί σταθεροποιεί το make up, ώστε να έχει μεγαλύτερη διάρκεια, αφαιρεί οτιδήποτε λιπαρό και ιξώδες από τη χρωματισμένη βάση δίνοντας απαλή και στεγνή επιφάνεια κατάλληλη για να συνεχιστεί το υπόλοιπο μακιγιάζ. Η πούδρα μπορεί να

είναι διαφανής ή χρωματισμένη. Ποιοτικά είναι λεπτή και ελαφριά, γι' αυτό δίνουν διάφανο τελείωμα. Χρησιμοποιούνται σε όλους τους τύπους των δερμάτων και με όλες τις αποχρώσεις του make up. Υπάρχουν πούδρες που κυκλοφορούν σε πολλά χρώματα και χρησιμοποιούνται κυρίως όταν υπάρχουν χρωματικά προβλήματα στο δέρμα.

Λάμψη και φωτεινότητα δίνει για να ολοκληρώσει την ομοιομορφία του προσώπου το ρουζ. Σημαντικό για αυτό το σημείο είναι να αναφερθούμε ότι το ρουζ που θα χρησιμοποιηθεί παίζει πολύ σημαντικό ρόλο σε κάθε μακιγιάζ γιατί είναι εκείνο που θα ολοκληρώσει με τη λάμψη του ένα πρόσωπο. Διακρίνεται:

α) σε μορφή σκόνης, χρησιμοποιείται μετά την πούδρα, όταν θέλουμε να δώσουμε πιο λεπτό και απαλό αποτέλεσμα. Το ρούζ σε μορφή σκόνης είναι ο πιο δημοφιλής τύπος και εύκολος στην χρήση του και κυκλοφορεί σε ματ και περλέ μορφή. (βλέπε στο παράρτημα Εικόνα 3)

β) σε κρεμώδη μορφή, το οποίο τοποθετείται μετά το make up και πριν από την πούδρα. Βρίσκεται σε ματ και περλέ μορφή που είναι κατάλληλη για βραδινό μακιγιάζ και για νεαρά άτομα. Το μειονέκτημα του ρουζ σε κρεμώδη μορφή είναι η υψηλή περιεκτικότητά του σε λάδι, με αποτέλεσμα να μην χρησιμοποιείται σε λιπαρά δέρματα και ακνειακά, όμως είναι κατάλληλο για ξηρά.

γ) σε μορφή jell. Είναι λεπτής υφής και κυκλοφορούν σε σωληνάρια ή βαζάκια και τοποθετούνται με τα δάκτυλα. Επειδή η περιεκτικότητά του σε λάδι είναι ελάχιστη ή και καθόλου είναι κατάλληλα για λιπαρά δέρματα, όμως το μειονέκτημά τους είναι ότι στεγνώνουν εύκολα και πρέπει να απλωθούν γρήγορα για να μην φανεί σαν λεκές πάνω στο make up.

δ) σε υγρή μορφή, το οποίο κυκλοφορεί σε ματ και περλέ μορφή. Τοποθετούνται με τα δάκτυλα, δουλεύονται εύκολα και δίνουν τέλεια κάλυψη. Το βασικό πλεονέκτημά τους είναι ότι η κάλυψη τους είναι τόσο λεπτή που μπορεί να χρησιμοποιηθεί σε όλο το πρόσωπο δημιουργώντας με αυτό τον τρόπο απαλή ηλιοκαμένη bronze όψη στο δέρμα.

Ο αριθμός των αποχρώσεων στο ρουζ είναι μεγάλος και ποικίλλει. Υπάρχουν αποχρώσεις σε τόσο σε ψυχρά όσο και θερμά χρώματα, έτσι ώστε να καλύπτουν κάθε αρέσκεια. Η επιλογή του χρώματος του ρουζ γίνεται σύμφωνα με τον χρωματικό τύπο του ατόμου και σε συνδυασμό με το κραγιόν και τα ρούχα του. Τα γυαλιστερά ρουζ χρησιμοποιούνται σε βραδινό μακιγιάζ λόγω της λάμψης τους, ενώ αυτά σε ματ μορφή για καθημερινή χρήση. Ο τόνος και η ένταση του ρουζ εξαρτώνται από το είδος του μακιγιάζ, τον τόνο του δέρματος και την ηλικία του ατόμου.

Βαρύτητα δίνεται επίσης και στα μάτια. Ανάλογα με το αποτέλεσμα που θέλει κάποιος να πετύχει με το κάθε μακιγιάζ χρησιμοποιεί και τα ανάλογα προϊόντα. Ένα από τα προϊόντα που έχουν εφαρμογή στο μέρος των ματιών είναι και αυτό του concealer (βλέπε στο παράρτημα Εικόνα 4). Χρησιμοποιείται για να καλύψουμε τους μαύρους κύκλους κάτω από τα μάτια και διακρίνεται σε α) υγρή μορφή β) σε cake και γ) σε κρεμώδη.

Φυσικά οι σε όλους γνωστές σκιές είναι εκείνες που θα δώσουν χρώμα στο μάτι και το αναδείξουν. Σαν στόχο έχουν να τονίσουν και να καθορίσουν τα μάτια, να δώσει βάθος για να αναδείξει την ομορφιά τους και διακρίνονται σε σκόνη σε στερεοποιημένες σε κρεμώδη και σε στίκ (βλέπε στο παράρτημα Εικόνα 5).

α) Σε μορφή σκόνης σκιά τοποθετείται με πινέλο ή σφουγγαράκι, το μειονέκτημά τους είναι ότι η ποσότητα ξοδεύεται άσκοπα γιατί δεν μπορεί να ελεγχθεί σωστά, με αποτέλεσμα να χρωματίζονται και περιοχές που δεν είναι επιθυμητές.

β) Σε στερεοποιημένη μορφή είναι αυτές που χρησιμοποιούνται περισσότερο γιατί είναι εύκολες στη χρήση τους καθώς είναι κατάλληλες και για όλους τους τύπους δέρματος. Είναι φτιαγμένες από ταλκ και λάδι για να γλιστρούν απαλά στο βλέφαρο. Τοποθετούνται με ειδικό πινέλο για τα μάτια για να δώσει το επιθυμητό αποτέλεσμα σε αυτά.

γ) Σε κρεμώδη μορφή είναι καλύτερες για ξηρά δέρματα. Περιέχουν περισσότερο κερί και λάδι, τοποθετούνται συνήθως με τα δάκτυλα στο βλέφαρο, αλλά με μεγάλη προσοχή διότι είναι αρκετά δύσκολο να ελεγχθεί η ένταση του χρώματος που συγκεντρώνεται στο μάτι. Πρέπει να αποφεύγεται στα λιπαρά δέρματα γιατί το χρώμα έχει την τάση να συσσωρεύεται στο δίπλωμα του βλεφάρου.

δ) οι σε μορφή στίκ σκιές, είναι εύκολες στην εφαρμογή τους και δεν χρειάζεται ιδιαίτερη δεξιοτεχνία. Το μειονέκτημα της είναι ότι μετά από κάποιες ώρες αλλοιώνεται στο μάτι και το μουντζουρώνει.

Επιπλέον τα μολύβια που χρησιμοποιούνται προσφέρουν φωτεινό και ξεκούραστο βλέμμα, δίνουν ένταση στο βλέμμα. Υπάρχουν και τύποι μολυβιών που μπορούν να εφαρμοστούν στα χείλη για να τα τονίσουν τοποθετηθεί το κραγιόν. Υπάρχει σε αρκετή ποικιλία χρωμάτων και όπως είναι ευδιάκριτο από τα παραπάνω χωρίζονται σε δύο βασικές κατηγορίες η πρώτη που αναφέρεται στα μολύβια για τα μάτια και η δεύτερη για τα χείλη.

α) τα μολύβια για μάτια (βλέπε στο παράρτημα Εικόνα 6) είναι είτε για

λεπτά για μικρές περιοχές είτε χοντρά για μεγαλύτερες. Έχουν το πλεονέκτημα να δίνουν το χρώμα στο σημείο που θέλουμε και το μειονέκτημα τους είναι ότι δεν διαρκούν πολύ ώρα. Πρέπει να είναι μαλακά ώστε να γλιστρούν πάνω στο δέρμα, διότι η περιοχή των ματιών είναι ευαίσθητη και μπορεί να προκαλέσουν προβλήματα σε αυτή.

β) τα μολύβια για τα χείλη έχουν μεγάλη περιεκτικότητα σε σκληρό κερί και λιγότερο σε λάδι από τα κραγιόν, γι' αυτό διατηρούνται περισσότερο από αυτά. Είναι απαραίτητα διότι δίνουν ορισμένο περίγραμμα στα χείλη και δίνουν την αίσθηση φρεσκάδας για μεγάλο χρονικό διάστημα, διότι κρατούν ανέπαφο το μακιγιάζ των χειλιών.

Το γνωστό σε όλους μας eyeliner προσφέρει βάθος στο βλέμμα και κάνει τις βλεφαρίδες να δείχνουν μακρύτερες και σκούρες δίνοντας καλύτερο σχήμα στα μάτια. Διακρίνονται σε αυτά σε υγρή μορφή, σε μορφή πεπτιεσμένης σκόνης και σε μορφή μολυβιού.

Τέλος, η μάσκα βάφει και δίνει όγκο και μήκος στις βλεφαρίδες με τρόπο που τις κάνει να φαίνονται πλούσιες. Χρησιμοποιώντας μάσκα το μάτι μπορεί να δείξει μεγαλύτερο και το βλέμμα πιο διαπεραστικό.

α) Η μάσκα σε υγρή μορφή είναι απαλή και ανθεκτική στο νερό και στην υγρασία. Βγαίνει εύκολα με τη χρήση κάποιου προϊόντος καθαρισμού, και ενδείκνυται για κοντές βλεφαρίδες (βλέπε στο παράρτημα Εικόνα 7).

β) Σε στερεοποιημένη μορφή τοποθετείται με βρεγμένο βουρτσάκι, επειδή η βάση του είναι υδατική διαλύεται εύκολα και μουτζουρώνει και γι' αυτό αποφεύγεται η χρήση του.

Τέλος το κραγιόν, ένα καλλυντικό που δίνει λάμψη και γοητεία στο μακιγιάζ κάθε γυναίκας, υπάρχει σε διάφορες μορφές και αποχρώσεις.

Τονίζει τα χείλη και διακρίνονται σε κρεμώδη μορφή, σε στερεοποιημένη, σε παλέτα και σε μορφή lip gloss.

α) Η κρεμώδη μορφή μπορεί να έχει μεγάλη περιεκτικότητα χρωστικής ουσίας, οπότε εμφανίζονται με μεγάλη κάλυψη και δυνατά χρώματα τα οποία δίνουν καλύτερα αποτελέσματα σε σχέση με αυτά που έχουν λιγότερο χρωστική ουσία. Η λιγότερη χρωστική ουσία προσφέρει μια απαλή αίσθηση υγρής και γυαλιστερής όψης στα χείλη.

β) Η στερεοποιημένη μορφή κυκλοφορεί σε ιριδίζουσα μορφή και δίνει λαμπερή εμφάνιση στα χείλη με ιδιαίτερα μεγάλη κάλυψη. Τα στερεοποιημένα διατηρούνται περισσότερο από τα κρεμώδη επειδή είναι πιο ξηρά και το χρώμα δεν αλλάζει όπως γίνεται με τα κρεμώδη.

γ) Τα κραγιόν που βρίσκονται στην παλέτα είναι σε ματ και ιριδίζον αποχρώσεις. Τοποθετούνται με το πινέλο ή με τα δάκτυλα και αποτελεί μια εύκολη λύση για εξοικονόμηση χώρου διότι πολλές φορές βρίσκονται μαζί με τις σκιές.

δ) Κυκλοφορούν κραγιόν σε σωληνάρια ή και σε βαζάκια ακόμη. Έχουν λεπτή υφή και μπορεί να έχουν ελάχιστο χρώμα ή και καθόλου. Έχει ιδιαίτερη ευκολία στη χρήση του, αφού μπορεί να απλωθεί κατευθείαν από το σωληνάριο ή με το πινέλο. Τα άχρωμα μπορεί να χρησιμοποιηθούν πάνω από τα κραγιόν για να δώσουν λάμψη στα χείλη. Αυτά με το λιγότερο χρώμα μπορεί να χρησιμοποιηθούν μόνα τους χωρίς κραγιόν, σε χείλη που έχουν φυσικό χρώμα ή όταν θέλουμε να δώσουμε μια διακριτική ανάλαφρη λάμψη. Το μειονέκτημα τους είναι ότι η διάρκεια τους είναι ελάχιστη. (βλέπε στο παράρτημα Εικόνα 8)

ΚΕΦΑΛΑΙΟ 3:

Ο ΤΡΟΠΟΣ ΕΚΦΡΑΣΗΣ ΤΗΣ ΕΜΦΑΝΙΣΗΣ ΓΙΑ ΤΗ ΔΕΚΑΕΤΙΑ ΤΟΥ '80

3.1 ΜΑΚΙΓΙΑΖ

Κάθε δεκαετία είχε το δικό της προσωπικό στυλ. Η δεκαετία όμως που ξεχώρισε από τις υπόλοιπες για το πρωτότυπο και ιδιαίτερο στυλ της σε όλους τους τομείς. Ήταν η δεκαετία του 1980 η οποία αποτέλεσε μια από τις διαφορετικές τάσεις που ποτέ δεν παρέλειπαν να μας διασκεδάζουν και να μας καταπλήσσουν. Το μακιγιάζ αποτέλεσε ένα ξεχωριστό κομμάτι στη δεκαετία του 1980 και για το λόγο αυτό θα αναφερθούμε εκτενέστερα σε αυτό από ότι στα υπόλοιπα. Συμπερασματικά, θα πρέπει να αναφερθούμε ότι δεν υπήρχε ένα συγκεκριμένο στυλ αλλά πάρα πολλά από το φυσικό-γήινο μακιγιάζ μέχρι το punk-υπερβολικό μακιγιάζ. Στην πραγματικότητα το 1980 «δεν έβαφαν απλά τα πρόσωπά τους αλλά τα ζωγράφιζαν», όπως προτιμούσαν να το αναφέρουν οι περισσότερες γυναίκες. Για εκείνη τη δεκαετία ήταν ένας τρόπος έκφρασης το μακιγιάρισμα. Τα χρώματα που χρησιμοποιούσαν οι γυναίκες για να βαφτούν στις αρχές του 1980 ήταν έντονα και λαμπερά. Για παράδειγμα, τόνιζαν τα μάτια με μπλε, μωβ, και φούξια σκιές, έχοντας ροζ μάγουλα και κόκκινα χείλη εντυπωσιάζοντας κάθε φορά σε εκδηλώσεις.

Πολλοί χαρακτήριζαν υπερβολικό και τολμηρό το μακιγιάζ, όμως οι

γυναίκες που το ασπάζονταν το υποστήριζαν με υπερηφάνεια χαρακτηρίζοντας το διασκεδαστικό και γεμάτο χαρά. Προς το τέλος του 1980 το μακιγιάζ άρχισε να αλλάζει και οι γυναίκες άρχισαν να χρησιμοποιούν πιο γήινα χρώματα, πιο φυσικά στο πρόσωπο τους και εγκατέλειπαν τα ζωηρά χρώματα που χρησιμοποιούσαν αρχικά. Το γήινο-φυσικό μακιγιάζ έγινε σύμβολο κύρους και επίδειξης καλής φροντίδας του δέρματος και γι' αυτό χρησιμοποιούσαν γήινους τόνους και ματ κραγιόν στο φυσικό χρώμα των χειλιών τους.

Τολμηρό, έντονο και πολύχρωμο χαρακτηρίστηκε το μακιγιάζ της δεκαετίας του 1980. Το μακιγιάζ δίνει μεγαλύτερη έμφαση στα χαρακτηριστικά του προσώπου, όπως τα μάτια και τα χείλη τονίζονται περισσότερο με τις κατάλληλες σκιές και τα έντονα κραγιόν για να δίνουν λάμψη και χρώμα.

Έντονο χαρακτηρίστηκε διότι κυριαρχούσε πολλές φορές η υπερβολή σε αυτό, όπως ήταν και τα ρούχα τους στην περιοχή των ώμων τους. Πολύ μάσκαρα που υπογραμμίζει το βλέμμα, αρκετές σκιές που δίνουν βάθος και έμφαση στα μάτια σε ζωηρές πράσινες και μπλε αποχρώσεις και έντονα κόκκινα κραγιόν που αναδεικνύουν τα χείλη και χαρίζουν δυναμισμό. Υπερβολή στα μάτια, στα χείλη και στα μάγουλα δημιουργούν ένα ιδιαίτερο look με ροκ επιρροές.

Πολύχρωμο χαρακτηρίστηκε γιατί είχε μεγάλη ποικιλία από χρώματα όπως μωβ, φούξια, μπλε και πορτοκαλί ήταν τα χρώματα που αντιπροσώπευαν το 1980. Το μακιγιάζ του 1980 ήταν ενδεικτικό της δύναμης που αποκτούσε η γυναίκα εξαφανίζοντας τα ελαττώματά της και τονίζοντας τα δυνατά της σημεία. Τα φρύδια ήταν παχιά και χοντρά και σε συνδυασμό με το έντονο βλέμμα που αποκτούσαν

κατακτούσαν τα πλήθη.

Αρχικά, χρησιμοποιούσαν make up σε υγρή μορφή με συστατικά λάμψης (στρας και γκλίντερ) που είχαν καλυπτική δράση και για να φαίνεται το δέρμα αλαβάστρινο. Στη συνέχεια ενίσχυαν τη λάμψη χρησιμοποιώντας πούδρα που περιείχε τα ίδια συστατικά με το make up και προσέφεραν την τέλεια βάση για να συνεχιστεί το μακιγιάζ.

Χρησιμοποιούσαν έντονες σκιές, κυρίως ροζ, πράσινες, μωβ και μπλε σε όλο το κινητό βλέφαρο και στο οσφυϊκό τόξο έβαζαν σκιά σε πορτοκαλί χρώμα για να δημιουργήσουν ένα εντυπωσιακό αποτέλεσμα. Τοποθετούσαν μαύρο eyeliner ή μολύβι με ανοδική γραμμή στον έξω κανθό για να περιγράψουν το σχήμα των ματιών τους και έβαζαν πολύ μάσκαρα για να τονίσουν τις βλεφαρίδες τους. Τα φρύδια τους ήταν χοντρά και γεμάτα και τα χτένιζαν προς τα επάνω για να δίνει μια άγρια (wild look) όψη στο βλέμμα. Το ρουζ το τοποθετούσαν ανοδικά παράλληλα με τις ανοδικές γραμμές των ματιών και τα χρώματα που χρησιμοποιούσαν ήταν ροζ έντονο ή μπρονζέ για να τονίσουν τα ζυγωματικά τους και να προβάλλουν με αυτό τον τρόπο το έντονο αισθησιακό βλέμμα.

Τέλος, τα χείλη αποτελούσαν ένα σημαντικό κομμάτι του όλου μακιγιάζ. Είναι γνωστό ότι τα έντονα χείλη είναι ένα σημείο ένδειξης ερωτισμού και θηλυκότητας και για το λόγο αυτό οι γυναίκες τα φρόντιζαν ιδιαίτερα. Οι αποχρώσεις του ροζ-φούξια, του κόκκινου και του κερασί χρησιμοποιούνταν κατά κόρον για να δώσουν μια αίσθηση ζουμερή και επιθυμητή. Απέφευγαν να χρησιμοποιούν τα ματ προϊόντα και είχαν μια έντονη λάμψη που αντανακλούσαν στο φως. Με ένα τέτοιο μακιγιάζ χειλιών ο εντυπωσιασμός, που ήταν και ο

στόχος της κάθε γυναίκας τότε, ήταν σίγουρος (βλέπε στο παράρτημα Εικόνα 9)

3.1.1 ΤΟ GOTHIC ΣΤΥΛ

Αρχικά ο όρος gothic αναφερόταν σε γερμανικές φυλές, οι οποίες επικράτησαν και έλεγχαν το μεγαλύτερο μέρος της Ευρώπης τα μεσαιωνικά χρόνια. Ήταν το όνομα των Οστρογόθων και των Βησιγόθων οι οποίοι έζησαν κοντά στα σύνορα της Ρωμαϊκής αυτοκρατορίας και στη συνέχεια τα διαπέρασαν. Οι Βησιγόθοι πέρασαν από τη Ρώμη και εγκαταστάθηκαν στην Ισπανία και τη Γαλλία, ενώ οι Οστρογόθοι εγκαταστάθηκαν στην Ανατολική αυτοκρατορία αλλά αργότερα εισέβαλαν στην Ιταλία. Έτσι ο όρος gothic έγινε συνώνυμος με τη λέξη "βάρβαρος". Κατά τη διάρκεια της Αναγέννησης στην Ευρώπη, η μεσαιωνική αρχιτεκτονική ονομάστηκε gothic, καθώς θεωρήθηκε "βάρβαρη" σε σχέση με τη μόδα που επικρατούσε εκείνη την εποχή. Ο όρος αυτός δηλαδή ήταν αρχικά η απόδοση που χρησιμοποιούσαν από ανθρώπους στη διάρκεια της Αναγέννησης, για να δείξουν την περιφρόνηση τους για το κακόγουστο και σκοτεινό πολιτισμό των Γόθων συγκρίνοντάς τον με τον δικό τους.

Στην πραγματικότητα το gothic ήταν μια υποκουλτούρα που είχε εμφανιστεί, άνθησε και πέθανε, για να ξαναγεννηθεί σε πολλές εποχές και κοινωνίες. Σαν τρόπος ζωής το gothic έχει διαφοροποιήσεις, όπως και οι οπαδοί του. Δεν υπάρχει πλέον ένα κοινό στερεότυπο ή τρόπος ένδυσης όπως υπήρχε. Καθοριστικό στοιχείο του gothic, είναι η ανάγκη να παίρνουν τη σκοτεινή φύση που βρίσκεται μέσα σε όλους εμάς και να τη βγάζουν στο φως ώστε να

την αναγνωρίζουμε και να την κάνουμε αναπόσπαστο κομμάτι μας.

Η φράση gothic καθιερώθηκε στις αρχές της δεκαετίας του 1980 από τον μάνατζερ του συγκροτήματος Joy Division, Anthony H. Wilson, ο οποίος χαρακτήρισε το συγκρότημα ως gothic και η ορολογία αυτή έμεινε. Η χρήση της μαύρης ενδυμασίας ήταν αρχικά ένα είδος αντίδρασης στην πολύχρωμη ντίσκο μουσική και καθώς το punk άρχισε να εξαφανίζεται, το gothic συνεχίζει δημιουργώντας το δικό του πολιτισμό. Το punk χτένισμα και η ενδυμασία άρχισαν να αλλοιώνονται και η συνήθεια της κοινωνίας να έχει κάποια κατηγορία ανθρώπων στο περιθώριο μεταφέρθηκε πάνω στους gothic. Ότι σκοτεινό, καταθλιπτικό και μερικές φορές σατανικό υπήρχε, χαρακτήριζε τους gothic και ο αριθμός των παιδιών που ήθελαν να τους μοιάσουν ολοένα και αυξανόταν. Με το πέρασμα του χρόνου ο όρος gothic άρχισε να αλλάζει έννοια και άρχισε να σημαίνει κάτι το διαφορετικό, το ασυνήθιστο, με σκοπό να ξεχωρίζουν από το κοινό σύνολο. Στην εξωτερική τους εμφάνιση φορούσαν οτιδήποτε μαύρο ή γενικά σκούρο χρώμα, ασημένια κοσμήματα, έβαφαν το δέρμα τους στο πρόσωπο πιο ανοιχτό, να φαίνεται χλωμό τα μαλλιά τους τα έβαφαν μαύρα, κόκκινα ακόμη και μωβ, τα μάτια τους τα περιέγραφαν με μαύρο μολύβι ή τα έβαφαν εξολοκλήρου μαύρα και λέπταιναν ή έβγαζαν τα φρύδια τους. Φορούσαν μπότες ψηλές με μονοκόμματο πάτο ή στρατιωτικές, έβαζαν σταυρούς πάνω από τα ρούχα τους και αλυσίδες. Έκαναν τρύπες και τατουάζ στο πρόσωπό τους ή στο σώμα τους, σοκάροντας με αυτό τον τρόπο τον κόσμο γύρω τους.

Το gothic στυλ ήταν πολύ δημοφιλές τη δεκαετία του 1980. Με το ιδιαίτερο στυλ και μακιγιάζ τους έδειχναν τη διαφορετική

προσωπικότητά τους, αποσπούσαν την προσοχή με τα εντυπωσιακά και μυστηριώδη μακιγιάζ τους δίνοντας έμφαση στα μάτια και τα χείλη τους. Τα άτομα που υποστήριζαν αυτό το στυλ προσέχουν πολύ το ντύσιμό τους και το μακιγιάζ τους γιατί ήθελαν να ξεχωρίζουν από τα υπόλοιπα παιδιά.

Το make up που χρησιμοποιούσαν ήταν σε ιδιαίτερα ανοιχτούς τόνους έως και λευκό. Σκοπός τους ήταν να προσδίδουν μια έντονη χλομάδα στο πρόσωπο τους. Το αποτέλεσμα αυτό το έκαναν πιο έντονο τοποθετώντας μια ματ πούδρα σε διάφανο ή λευκό χρώμα. Ήθελαν να δημιουργήσουν ένα λευκό καμβά πάνω στον οποίο θα ζωγράφιζαν τα μάτια και τα χείλη τους.

Ιδιαίτερη έμφαση έδιναν στα μάτια τους και τα τόνιζαν τραβώντας δυο γραμμές με eyeliner ή μολύβι κυρίως μαύρο ή καφέ μια πάνω από το κινητό βλέφαρο και μια από κάτω τις οποίες μερικοί τις ένωναν, όμως οι περισσότεροι τις τραβούσαν χωρίς να τις ενώνουν για να φαίνεται πιο δραματικό το ύφος τους όπως και ήθελαν. Στο κινητό βλέφαρο δεν έβαζαν σκούρα χρώματα συνήθως, χρωμάτιζαν με γκρι ή λευκό για να τονίζεται το έντονο περίγραμμά του ματιού που έκαναν. Συνήθως γύρω από τα μάτια τους έκαναν σχέδια τα οποία αντιπροσώπευαν κάτι ιδιαίτερο για το κάθε άτομο ξεχωριστά και τα χρωμάτιζαν με πράσινο σκούρο, μωβ, μπλε ή τα άφηναν μαύρα.

Στη συνέχεια οι εκπρόσωποι αυτού του είδους μακιγιάζ θέλοντας να τονίσουν την έντονη χλομάδα στο πρόσωπο τους απέφευγαν να χρησιμοποιήσουν ρουζ ή έβαζαν ελάχιστο. Τέλος για να τονίσουν τα χείλη τους φορούσαν κραγιόν σε σκούρες αποχρώσεις, για να δημιουργήσουν αντίθεση μαζί με τα μάτια απέναντι στο χλωμό δέρμα

που δημιουργούσαν κάνοντας τους με αυτό τον τρόπο ξεχωριστούς από το υπόλοιπο σύνολο.

3.1.2 ΤΟ ΡΟΜΑΝΤΙΚΟ ΣΤΥΛ

Η δεκαετία του 1980 χαρακτηρίστηκε από πολλών ειδών μακιγιάζ. Η πριγκίπισσα Ντ αιάνα ανέδειξε το ρομαντικό στυλ. Ένα έντονο γυναικείο πρότυπο της δεκαετίας του 1980 που πολλές γυναίκες προσπάθησαν να μιμηθούν ακολουθώντας το χτένισμα της , το ντύσιμο της και φυσικό το μακιγιάζ της. Το απαράμιλλο στυλ που ανέδειξε, πρόδιδε αρχοντιά και λάμψη. Τα χαρακτηριστικά γνωρίσματα αυτού του μακιγιάζ είναι η αναδείξει των ζυγωματικών και των χειλιών. Χρησιμοποιούσαν προϊόντα με έντονα χρώματα, όπως το ροζ, πορτοκαλί και αποχρώσεις αυτών και έκαναν το πρόσωπο να λάμπει. (βλέπε στο παράρτημα Εικόνα 10)

Το make up αρχικώς είχε ελαφριά και λεπτή υφή σε απόλυτο χρωματικό ταίριασμα με το δέρμα ούτως ώστε να δίνει αέρινο πέπλο κάλυψης φυσικής όψης. Η πούδρα στη συνέχεια για να μην επιβαρύνει καθόλου το αποτέλεσμα ήταν διάφανη χωρίς καθόλου χρώμα, απλά και μόνο για να απορροφήσει την περιττή γυαλάδα. Παίρνοντας στο μακιγιάζ των ματιών πρόσεχαν ιδιαίτερα τους χρωματικούς τόνους, χρησιμοποιούσαν γήινες αποχρώσεις, όπως το καφέ, το κοραλλί ή και το απαλό ροζ με λίγες δώσεις λάμπεις χρησιμοποιώντας ιβουάρ και λευκό κάτω από το φρύδι. Απέφευγαν το eyeliner το οποίο δίνει μια πιο άγρια όψη και προτιμούσαν να βάζουν ελάχιστο μολύβι σε αποχρώσεις του καφέ και του γκρι. Η μάσκαρα ήταν απαραίτητη αλλά με το πέρασμα της χτένιζαν τις

βλεφαρίδες για να δώσουν φυσική εικόνα.

Τέλος, το ρουζ και το κραγιόν κινούνταν σε χρωματική αρμονία με τα μάτια. Το συνολικό αποτέλεσμα είχε μια ισορροπία στην ένταση και το χρώμα. Τα χαρακτηριστικά του προσώπου αναδεικνύονταν απόλυτα, χωρίς όμως καμία υπερβολή.

3.1.3 ΤΟ ΠΟΠ-ΡΟΚ ΣΤΥΛ

Το ποπ-ροκ ξεκίνησε σαν είδος μουσικής αρχές του 1950 στο Λονδίνο, όμως τη δεκαετία του 1980 σημειώθηκαν αλλαγές στη μουσική σκηνή. Τόσο οι μεγάλοι όσο και τα παιδιά είχαν εθιστεί στα ακούσματα της συγκεκριμένης μουσικής και πιο πολύ στους καλλιτέχνες που τα ερμήνευαν. Μια από τους καλλιτέχνες που συνέβαλαν στην αλλαγή της εικόνας και της μουσικής τότε ήταν η Madonna , που δημιούργησε το δικό της στυλ τόσο στον τρόπο ντυσίματός της όσο και στο μακιγιάζ και τα μαλλιά της. (βλέπε στο παράρτημα Εικόνα 12)

Το μακιγιάζ της δεκαετίας του 1980 είχε έναν πολύ δυνατό αντιπρόσωπο, την ποπ-ροκ μουσική σκηνή. Πρωτοπόρος σε αυτό ήταν η δημοφιλής τραγουδίστρια Madonna, η οποία δημιούργησε κάτι ξεχωριστό και έκανε όλες τις νέες της εποχής να τη λατρέψουν και να θέλουν να ακολουθήσουν και να μιμηθούν οποιαδήποτε επιλογή της, όπως και το μακιγιάζ της. Το είδος αυτό του μακιγιάζ χαρακτηριζόταν από την υπερβολή σε όλα τα σημεία, δηλαδή το make up ήταν έντονα καλυπτικό, ίσως και ένα τόνο πιο ανοιχτό από το φυσικό χρώμα του δέρματος.

Στη συνέχεια τα φρύδια ήταν σχεδόν άβγαλτα και τονισμένα αρκετά,

χρησιμοποιώντας σκούρο μολύβι, για να δίνει ένταση και βάθος στο βλέμμα. Στα μάτια εφάρμοζαν πράσινες και μπλε σκιές και απαραίτητο αξεσουάρ ήταν το μαύρο μολύβι σε ποσότητα στο επάνω και κάτω βλέφαρο με ελάχιστο σβήσιμο για περισσότερο αισθησιακό βλέμμα. Η μάσκα δεν έλλειπε, τονίζοντας ιδιαίτερα τον έξω κανθό. Χαρακτηριστικό κομμάτι του μακιγιάζ ήταν το έντονο ροζ σε αποχρώσεις του καφέ ή του ροζ, τοποθετημένο κάτω από τα ζυγωματικά για να τονιστούν περισσότερο, πάνω στα ζυγωματικά μπορούσε να τοποθετηθεί επιπλέον πιο ανοιχτόχρωμη πούδρα.

Τέλος, τα χείλη περιγράφονται με σκούρο περίγραμμα και τα γέμιζαν με αποχρώσεις του έντονου κόκκινου, αυτό της φωτιάς. Το συνολικό αποτέλεσμα ήταν τόσο εντυπωσιακό που ξεχώριζε και χαρακτήριζε τη γυναίκα που το φορούσε και συνοδευμένο με το αντίστοιχο χτένισμα και ντύσιμο την έκανε ένα πιθανό αντίγραφο της Madonna, που ήταν και η πρωτοπόρος αυτού του μακιγιάζ.

3.1.4 ΤΟ PUNK ΣΤΥΛ

Το punk ξεκίνησε σαν είδος μουσικής, αρχικά στις Ηνωμένες Πολιτείες Αμερικής και συγκεκριμένα στη Νέα Υόρκη, που σκοπό είχε να περάσει μηνύματα πολιτικά και κοινωνικά μέσα από τους στίχους κάθε τραγουδιού σε όλο τον κόσμο. Στην πορεία εξελίχθηκε σε είδος ντυσίματος και μακιγιάζ χωρίς όμως να χάσει τον στόχο που είχε αρχικά, δηλαδή να προκαλέσει την κοινή γνώμη. Καθ' όλη την δεκαετία του 1980 και ιδιαίτερα κατά το πρώτο εξάμηνο το πανκ ήταν αρκετά δημοφιλή. Χαρακτηρίστηκε από τον ιδιαίτερο τρόπο ντυσίματος και το ξεχωριστό μακιγιάζ που δημιουργούσαν. (βλέπε

στο παράρτημα Εικόνα 17)

Όλα τα ρούχα που φορούσαν ήταν με προσβλητικές στάμπες επάνω τους, ανάποδους σταυρούς, αλφαδιές που ήταν και το σύμβολο της αναρχίας. Τα αγόρια φορούσαν μπότες μηχανής ή στρατού και all star μποτάκια και παντελόνια δερμάτινα, λεοπάρδαλη και καρό. Συνήθως τα τζιν παντελόνια τους και τα μπουφάν τους ήταν στολισμένα με παραμάνες, κουμπιά, πέτρες και διάφορα σχέδια ή ζωγραφιές από τα αγαπημένα τους συγκροτήματα. Συχνά τα άτομα που εκπροσωπούσαν αυτόν τον τύπο έβρισκαν δικούς τους ξεχωριστούς τρόπους για να δημιουργούν δικά τους ρούχα και με αυτό τον τρόπο έπαιρναν κομμάτια από ύφασμα και τα έραβαν μόνοι τους ή τα έπιαναν με παραμάνες. Αυτό έγινε σύντομα και ένας δημοφιλής τρόπος για να συνδέονται τα είδη ένδυσης μεταξύ τους. Συνήθως για να φτιάξουν πουκάμισα χρησιμοποιούσαν αυτόν τον τρόπο, έπαιρναν δυο ορθογώνια κομμάτια υφάσματος και τα συνέδεαν μεταξύ τους με καρφίτσες.

Πολλές γυναίκες που υποστήριζαν το punk αντιτέθηκαν στο στερεότυπο ότι η γυναίκα πρέπει να είναι καλοντυμένη και προσεγμένη και γι' αυτό φορούσαν φούστες μπαλέτου από τούλι και στρατιωτικές μπότες μαζί για να προκαλέσουν.

Στο punk στυλ μεγαλύτερο ρόλο έπαιζαν τα μαλλιά τους τα οποία ξύριζαν τελείως ή τα έβαφαν με διάφορα χρώματα χρησιμοποιώντας σπρέι, δημιουργούσαν περίεργα κουρέματα, ασύμμετρα ή ξύριζαν γύρω-γύρω το κεφάλι τους αφήνοντας μια σειρά από μαλλιά από την κορυφή ως το τελείωμα του κρανίου. Ένα άλλο χαρακτηριστικό του punk στυλ που έκανε τα παιδιά που το υποστήριζαν να ξεχωρίζουν

ήταν το μακιγιάζ τους, χρησιμοποιούσαν μαύρο eyeliner για να βάψουν το περίγραμμα των ματιών τους και πολύ μάσκαρα για να τονίσουν το βλέμμα τους, αποτρίχωναν τελείως τα φρύδια τους ή σχημάτιζαν μια λεπτή γραμμή, έβαφαν τα χείλη τους με κόκκινα ή πιο σκούρα κραγιόν, ενώ χρησιμοποιούσαν ελάχιστο ρουζ στα μάγουλά τους.

Έκαναν τατουάζ στο πρόσωπό τους ή στο σώμα τους και έβαζαν σκουλαρίκια στο πρόσωπο ή στο σώμα τους και φορούσαν διάφορα δαχτυλίδια στα χέρια τους. Το στυλ punk είχε χαρακτηριστεί ως επαναστατικό και τα παιδιά ως επαναστάτες για να σκανδαλίζουν. Αν και ο όρος punk σήμαινε ιστορικά ένα ασεβής παιδί ή επιθετικό, τώρα έχει έρθει και αφορά όλο το στυλ. Αυτό είχε δημιουργήσει την εικόνα ότι τα παιδιά ήταν αναρχικά και μάλωναν μεταξύ τους, όμως αυτή η εικόνα δεν ίσχυε, διότι τα παιδιά αυτού του στυλ είχαν δικό τους τρόπο σκέψης και μια ιδιαίτερη συμπεριφορά που τους έκανε να ξεχωρίζουν από τους υπόλοιπους νεαρούς της ηλικίας τους.

Το punk στυλ ήταν ένας εντελώς διαφορετικός τρόπος ζωής που επηρέασε πολλούς εφήβους τη δεκαετία του 1980 για να το δοκιμάσουν και στη συνέχεια οι περισσότεροι να το υιοθετήσουν, οπότε θα πρέπει να γνωρίζουμε ότι απαιτεί ορισμένα μη συμβατικά ρούχα, αξεσουάρ, χτενίσματα και μακιγιάζ για να εκφραστεί το punk ύφος. Το μακιγιάζ punk αποτέλεσε ένα μακιγιάζ ξεχωριστό με δυνατές γραμμές και έντονα χρώματα. Συνήθως το συγκεκριμένο στυλ υποστηρίζεται από άτομα νεαρής ηλικίας, συνεπώς και το πρόσωπό τους είναι φρέσκο.

Σε αυτό του είδους το μακιγιάζ το χρώμα του προσώπου είναι χλωμό

και γι' αυτό το χρώμα του make up που χρησιμοποιούσαν ήταν πιο ανοιχτό από τον φυσικό τόνο του δέρματος τους για να φαίνεται χλωμό το πρόσωπό τους και συμπλήρωναν με διαφανή πούδρα για να είναι ματ το αποτέλεσμα ώστε να τονισθεί στη συνέχεια το βλέμμα που το θεωρούσαν ως κύριο στοιχείο στο μακιγιάζ τους.

Για να δείχνει, λοιπόν, έντονο το βλέμμα τους χρωμάτιζαν το κινητό βλέφαρο με σκούρες σκιές, συνήθως το χρώμα τους ήταν το μαύρο κατά κύριο λόγο, αλλά έκαναν εναλλαγές χρησιμοποιώντας μωβ, μπλε σκούρο και πράσινο σμαραγδί ακόμη και ροζ πολλές φορές για πιο έντονο αποτέλεσμα. Στη συνέχεια με μαύρο eyeliner ή μολύβι τραβούσαν μια παχιά γραμμή επάνω από το κινητό βλέφαρο και μια πιο λεπτή από κάτω τραβώντας την προς τα επάνω για να ενωθούν ώστε το βλέμμα τους να μοιάζει με αυτό της γάτας. Για να το τελειοποιήσουν συμπλήρωναν πολλές στρώσεις μάσκαρας για να δείχνει έντονο το αποτέλεσμα.

Τέλος, δίνοντας λοιπόν έμφαση στα μάτια άφηναν τα υπόλοιπα σημεία στο πρόσωπό τους να φαίνονται σχεδόν άχρωμα ή πιο φυσικά σε σχέση με τα τονισμένα μάτια τους. Χρησιμοποιούσαν ελάχιστο ρουζ στο πρόσωπό τους για να δείχνει χλωμό, ή τοποθετούσαν μία απαλή απόχρωση του ροζ για να το αναδεικνύει. Το ίδιο έκαναν αντίστοιχα και στα χείλη τους, στα οποία έβαζαν ένα άχρωμο κραγιόν σε μορφή ματ ή τίποτα για να φαίνονται φυσικά, ειδικά οι πιο τολμηροί χρησιμοποιούσαν έντονη απόχρωση του ροζ ή ακόμη και κόκκινο για να δείχνει το μακιγιάζ τους πιο τολμηρό και ξεχωριστό από τα υπόλοιπα.

3.2 ΤΟ ΜΑΚΙΓΙΑΖ ΤΟΥ ΤΟΤΕ ΚΑΙ ΤΟΥ ΤΩΡΑ

Το 1980 ήταν η δεκαετία κατά την οποία οι γυναίκες άρχισαν να δέχονται το χρώμα επάνω τους τόσο στα ρούχα όσο και στο μακιγιάζ τους. Οι γυναίκες φορούσαν φωτεινά και ζωντανά χρώματα με υπερβολή κατά την εφαρμογή τους. Όσο πιο ευδιάκριτη ήταν η σκιά και όσο πιο έντονο το ρουζ τόσο πλησίαζαν το στυλ της εποχής εκείνης. Το μακιγιάζ του 1980 ήταν υπερβολικό χρησιμοποιώντας ποικίλα και έντονα χρωματιστά eyeliner, σκιές και μάσκερες. Οι μπλε ηλεκτρικές σκιές ήταν απαραίτητα στοιχεία εφαρμοσμένα στο βλέφαρο καθώς επίσης και κάτω από το μάτι όπου σχηματιζόταν μια έντονη και παχιά γραμμή. Τα χείλη ήταν έντονα διαγραμματισμένα και το κραγιόν πρόσδιδε μια αίσθηση δύναμης και κύρους. Στις αρχές της δεκαετίας ήταν τόσο τολμηρό και υπερβολικό το μακιγιάζ τους, όσο σε καμία άλλη δεκαετία, με το πέρασμα του χρόνου όμως άρχισαν να το ελαττώνουν και να χρησιμοποιούν πιο γήινα χρώματα στο δέρμα τους δείχνοντας με αυτόν τον τρόπο ότι ήταν πιο καθαρή η επιδερμίδα τους.

Παρότι είμαστε συνηθισμένοι στην υπερβολή του 1980 σχετικά με το χρώμα, την ένταση και τα σχήματα οι σημερινές τάσεις δεν μας επιτρέπουν να καταλήξουμε σε τόσο extreme look στο καθημερινό μακιγιάζ. Συνεπώς, μπορούμε να δημιουργήσουμε ένα look εμπνευσμένο από τη δεκαετία του 1980, διατηρώντας το σχήμα του ματιού, όπως την έντονη εξωτερική γωνία, χωρίς να είναι βαμμένο με μπλε ή φούξια χρώμα όλο το μάτι, αλλά με συνδυασμό χρωμάτων. Επίσης σκιές σε ιριδίζουσα ή παστέλ τόνους, μπορεί να δώσει στο

μάτι έντονο χαρακτήρα χωρίς να επικρατεί η τόσο σκούρα απόχρωση. Αντί να χρησιμοποιήσουμε eyeliner που ήταν τόσο δημοφιλές το 1980, μπορούμε να εφαρμόσουμε ένα πινελάκι σύριζα στις βλεφαρίδες μαύρη ή πράσινη ή μπλε σκιά για να δημιουργήσουμε ένα ήπιο βλέμμα. Σύμφωνα με τη διάθεση μπορούν να εφαρμοστούν φωτεινές και χρωματιστές σκιές, έχοντας όμως υπ' όψιν μας τον τρόπο που πρέπει να γίνει η χρήση ενός φυσικού χρώματος στο ρουζ και στο κραγιόν για ένα εντυπωσιακό, αλλά παράλληλα κομψό αποτέλεσμα.

3.3 Η ΕΝΔΥΜΑΣΙΑ ΤΗΣ ΔΕΚΑΕΤΙΑΣ ΤΟΥ 1980

Πέρα από το μακιγιάζ οι άνθρωποι για να διαμορφώσουν το δικό τους προσωπικό στυλ δίνουν την ίδια ακριβώς βαρύτητα και στην ενδυμασία αλλά και στα αξεσουάρ τα οποία συμπληρώνουν το στυλ. Έτσι σε αυτήν την ενότητα θα αναφερθεί και η τάση που επικρατούσε την περίοδο αυτή και στην ενδυμασία.

Η δεκαετία του 1980 χαρακτηρίστηκε ως η δεκαετία της υπερβολής. Η αρχή της νέας δεκαετίας έφερε πίσω μορφές του παρελθόντος. Οι γυναίκες αυτής της εποχής άρχισαν να αισθάνονται ότι πραγματικά θα μπορούσαν επιτέλους να επιλέξουν από μία έως πολλές αντιθέσεις στα ρούχα τους, αφού τα χρώματα που επικρατούσαν ήταν το μπλε ηλεκτρικό, το πορτοκαλί, το κίτρινο, το πράσινο, το φούξια και το τρκουάζ. Παράλληλα επικρατούσαν τα έντονα σχέδια και οι επαναλαμβανόμενοι κύκλοι, τα τρίγωνα και οι κάθετες γραμμές. Τα σχήματα των ειδών ένδυσης ήταν απολύτως πρωτότυπα τη δεκαετία

του 1980. Το φετίχ της μόδας τη δεκαετία του 1980 ήταν οι μεγάλες βάτες στον ώμο όπου μεγάλη επιρροή υπήρξε από τις τηλεοπτικές σειρές της εποχής 'Δυναστεία' και 'Ντάλας'. Επηηρεασμένες, λοιπόν, οι γυναίκες της εποχής εκείνης άρχισαν να φορούν σακάκια με μεγάλους ώμους, όπως και φορέματα σε έντονα χρώματα, φούξια, ροζ, πράσινα, μπλε, κόκκινα, θαλασσί όπου ήταν τα χρώματα που κυριαρχούσαν. (βλέπε στο παράρτημα Εικόνα 13)

Τα φορέματα που κυριαρχούσαν τότε ήταν διαφόρων ειδών. Τα πιο δημοφιλή ήταν τα φαρδιά σαν σάκους φορέματα, τα οποία δεν προσέδιδαν θηλυκότητα στις γυναίκες, και άλλα ήταν σε στενή γραμμή και άνοιγαν κάτω τονίζοντας τη μέση. Οι μπλούζες της εποχής βασίστηκαν σε ρομαντική εμφάνιση σε σχέση με τις προηγούμενες εποχές στην ιστορία της μόδας. Οι μπλούζες είχαν περίπλοκα αποθέματα ή λαιμοδέτες με περιτύλιγμα στο λαιμό και πιέτες στον ώμο. Τα υφάσματα που χρησιμοποιούσαν εκείνη την εποχή ήταν από μετάξι συνήθως. Οι σχεδιαστές προσπάθησαν να ρίξουν τις μεγάλες βάτες ή μαξιλάρι του ώμου, όπως τις χαρακτήριζαν, με τον ίδιο τρόπο που προσπάθησαν να ρίξουν οι σχεδιαστές στη δεκαετία του 1960 το μίνι για να προωθήσουν το μάξι. Οι προσπάθειά τους απέτυχε, όπως και στην περίπτωση του μίνι, το κοινό κόλλησε σε αυτό και οι γυναίκες δεν έβγαζαν από πάνω τους τις μεγάλες βάτες είτε σε σακάκια είτε σε μπλούζες και φορέματα. Τελικά όμως οι σχεδιαστές άρχισαν να παίρνουν τον δρόμο τους. Το μαξιλάρι του ώμου άρχισε να μειώνεται και να εμφανίζεται ένα πιο φυσικό στρογγυλεμένο κόψιμο στο σακάκι.

Πολλά κορίτσια αρχίζουν και επιλέγουν μια πιο γήινη μορφή

ντυσίματος πια, κάλτσες μέχρι το γόνατο, φορέματα χρωματιστά ή πουλόβερ μακριά αποδεικνύονται πιο άνετα, μοντέρνα και ζεστά για τις κρύες μέρες του χειμώνα. (βλέπε στο παράρτημα Εικόνα 14)

Η γυμναστική γίνεται μόδα και το αθλητικό look βγαίνει και εκτός γυμναστηρίου τόσο για τους άντρες όσο και για τις γυναίκες, ακόμη και για τα παιδιά. Η γυναίκα αρχίζει και να επιδιώκει την επαγγελματική της καταξίωση και να γίνεται οικονομικά ανεξάρτητη.



Οι εργαζόμενες γυναίκες πλέον αρχίζουν να φορούν πουκάμισα, φορέματα μακριά και φαρδιά, χοντρά καλσόν, παντελόνια τζιν για να νιώθουν πιο άνετα στη δουλειά τους. Ένας τύπος ένδυσης που επικράτησε τη δεκαετία του 1980 ήταν ο casual, όπου περιελάμβανε το τζιν σαν ύφασμα τόσο σε μπουφάν όσο και σε παντελόνι. Συνδυάζαν τζιν μπουφάν μαζί με τζιν παντελόνι σε διάφορα σχέδια, με

τρύπες ή σκισμένα και με λογότυπα ραμμένα επάνω, τα οποία ήταν ιδιαίτερα δημοφιλή. Ακόμη φορούσαν τζιν το οποίο κατέληγε κολλητό στους αστραγάλους και συνδυάζονταν συνήθως με πουκάμισα, τα οποία οι νεαρές τα έδεναν στη μέση τους. Επίσης, ένας συνδυασμός που ήταν αρκετά δημοφιλής ήταν στενό τζιν, φαρδιά μπλούζα με τον ένα ώμο έξω, ζώνη στη μέση και per toe γόβες, κοντές φούστες πάνω από κολάν με γιλέκο ήταν συνδυασμοί που λάτρευαν τόσο τα κορίτσια όσο και οι γυναίκες μεγαλύτερες σε ηλικία.

Οι άντρες στη δουλειά τους φορούσαν συνήθως κουστούμια, όμως

τις υπόλοιπες ώρες συνδύαζαν τζιν παντελόνι με πολύχρωμα πουκάμισα Χαβάης, όπως τα ονόμαζαν τότε με δερμάτινα ή σπορ σακάκια και πάνινα παπούτσια.

Όπως αναφέρθηκε και παραπάνω η δεκαετία του 1980 θεωρήθηκε ως η δεκαετία της υπερβολής και της υπερβάσης. Στα περισσότερα βιβλία μόδας γράφεται ότι η αλλαγή στην τάση της μόδας κατά τη διάρκεια αυτής της περιόδου χαρακτηρίστηκε ως καπρίτσιο της μόδας και θεωρήθηκε ως μια «γενικευμένη κοινωνική τάση».

3.4 ΤΑ ΑΞΕΣΟΥΑΡ ΤΗΣ ΔΕΚΑΕΤΙΑΣ ΤΟΥ '80

Αφού έχουμε αναφερθεί παραπάνω στα θέματα που αφορούν το μακιγιάζ και την ενδυμασία σε αυτή την ενότητα θα αναφερθούμε στα αξεσουάρ της δεκαετίας αυτής που συμπληρώνουν το στυλ του κάθε ατόμου.

Σε αντίθεση με τις προηγούμενες δεκαετίες η δεκαετία του 1980 «πνίγηκε» από φωτεινά και λαμπερά κοσμήματα, τόσο από τα νεαρά κορίτσια όσο και από τις γυναίκες μεγαλύτερης ηλικίας. Τα κοσμήματα της δεκαετίας του 1980 χαρακτηρίζονταν από τη λάμψη και την μοναδικότητά τους. Μεγάλη αναγέννηση υπήρξε στα μεγάλα σκουλαρίκια, τα οποία ήταν από ασήμι ή χρυσό ακόμη και μαργαριτάρια. Τα φορούσαν όλες τις ώρες, ημέρα και νύχτα χωρίς αμηχανία και τα συνδύαζαν το ίδιο βραχιόλι με το ίδιο κολιέ. Τα βραχιόλια, δεν έλλειπαν ποτέ από το χέρι των γυναικών. Υπήρχαν διαφόρων ειδών βραχιόλια, πολλά μαζί και λεπτά, χρωματιστά ή μονόχρωμα, φωτεινά και λαμπερά, πλαστικά ή σαν ζελέ. Τέλος, τα κολιέ σε μορφή περιδέραιου με πραγματικό χρυσό ή επιχρυσωμένα κομμάτια αποτελούσαν μια τολμηρή εμφάνιση σε κάθε γυναίκα. Πολλές γυναίκες δημιουργούσαν τα δικά τους κοσμήματα με πολύτιμους λίθους ή στόλιζαν τα είδη υπάρχοντα ανάλογα με το τι άρεσε στην κάθε γυναίκα. Τα πρώτα χρόνια της δεκαετίας άρχισε να εμφανίζεται η μόδα για τις τσάντες οι οποίες παρουσιαζόταν σε πολλά χρώματα και τις συνδύαζαν με ασορτί παπούτσια. Τσάντες με χρυσή αλυσίδα για να περνιούνται από τον ώμο για κάθε γυναίκα, ανεξάρτητου ηλικίας και τύπου, που τις συνδύαζαν με χρυσό παπούτσι με μικρό ή μεγάλο τακούνι. Τα νεαρά κορίτσια κρατούσαν

χρωματιστές τσάντες, με γκλίντερ και στρας και τα συνδύαζαν με χρωματιστά παπούτσια.

Στη δεκαετία του 1980 έχουμε ποικιλία από κάλτσες με υφάσματα απλά, απαλά σε υφή με δαντέλα, ριγέ ή άλλα με διάφορα στοιχεία πάνω τους όπως λουλούδια, κεντήματα ή διαμάντια στον αστράγαλο. Στα μέσα της δεκαετίας και προς το τέλος του 1980 τα χρωματιστά καλσόν άρχισαν να γίνονται πιο ήπια, αδιαφανή ή μαύρα. Μαζί με τα καλσόν έχουμε και την εμφάνιση του μεγάλου τετράγωνου μαντηλιού από λεπτό μαλλί ή ακρυλικό, κεντημένο ή ζωγραφισμένο με εξωτικά σχέδια και πλούσια σχέδια και τοποθετώντας σάλι τυλιγμένο γύρω από τους ώμους για να δώσει το τελικό στυλ.

Ακόμη οι γυναίκες έβαζαν στα ρούχα τους φανταχτερά κουμπιά μεγέθους από σκουλαρίκια και τα συνδύαζαν με χρυσά βραχιόλια και αλυσίδες γύρω από το λαιμό, χρυσές και μακριές καδένες.

Στις αρχές της δεκαετίας του 1980 άρχισαν να εμφανίζονται και να γίνονται μόδα τα γυαλιά ηλίου με μεγάλους φακούς, τα οποία φορούσαν τόσο οι άνδρες όσο και οι γυναίκες. Προς το τέλος της δεκαετίας άρχισαν να εμφανίζονται μικρότερα και πιο στρογγυλεμένα. Όμως καθ' όλη τη δεκαετία τα ray ban ήταν τα δημοφιλέστερα γυαλιά για όλες τις ηλικίες. Ένα άλλο αξεσουάρ που έκανε την επιστροφή του το 1980 ήταν τα καπέλα, μεγάλα ή μικρά, σκέτα ή με στρας και διάφορες καρφίτσες ή σχέδια, πολύχρωμα ή μονόχρωμα επάνω τους, τα φορούσαν όλες τις ώρες. Κάθε κοινωνική εκδήλωση που παρευρισκόταν οι γυναίκες απαιτούσε καπέλο που το συνδύαζαν με πέπλο στους ώμους και γάντια από δαντέλα. (βλέπε στο παράρτημα Εικόνα 15)

Ακόμη ένα αξεσουάρ που έκανε δυνατή εμφάνιση το 1980 ήταν τα ρολόγια. Ήταν στη μόδα όλα τα σχέδια, πολύχρωμα, χρυσά, ασημένια και μεταλλικά. Παρέμειναν αρκετά δημοφιλή, αλλά έχασαν κάποια τη θέση τους για την επόμενη χρονιά και πήραν τη θέση τους τα νεότερα ψηφιακά ρολόγια με ενσωματωμένες αριθμομηχανές με πρωτόγνωρα αυστηρά γκάτζετ και δερμάτινα λουριά. Μέχρι τα τέλη της δεκαετίας είχαν επιστρέψει στους λατινικούς αριθμούς και τη θέση του 12 αντικατέστησε μια μεγάλη τελεία σε κάθε ρολόι. Πρωταρχικό ρόλο έχουν τα ρολόγια ρόλεξ , οι έφηβοι όμως προτίμησαν το πλαστικό ρολόι φορώντας δύο ή τρία μαζί στο χέρι, χρωματιστά ή λευκά.

Τέλος, τη δεκαετία του 1980 γίνονται της μόδας και τα πλαστικά κοσμήματα, τα οποία χρησιμοποιούσαν συνήθως στα μαλλιά τους οι γυναίκες τα οποία ήταν πολύχρωμα και κάποια από αυτά έμοιαζαν με στο χρώμα τους με αυτά του ουράνιου τόξου.

3.5 ΜΑΛΛΙΑ 1980

Επιπλέον χαρακτηριστικό της περιόδου εκείνης είναι και τα χτενίσματά της. Τα ιδιαίτερα χτενίσματα δεν είναι μόνο χαρακτηριστικό των γυναικών, αλλά και των ανδρών. Ανάλογα με το στυλ που ακολουθούσαν χτενίζονταν.

Μεγάλη ήταν η ποικιλία σε χτενίσματα και κουρέματα κατά τη δεκαετία του 1980. Όπως και στα ρούχα, το ίδιο και στα μαλλιά επικρατεί η υπερβολή. Πολλά κορίτσια δημιουργούσαν ποικιλία από χτενίσματα και κουρέματα, ξύριζαν τη μια πλευρά του κεφαλιού τους και στην άλλη άφηναν μακριά τα μαλλιά τους, επηρεασμένα από τα ποπ-ροκ συγκροτήματα και τα είδωλά τους. Οι οπαδοί της Madonna μιμούμενοι την ίδια, είχαν τα μαλλιά τους βαμμένα ξανθά, τα έκαναν μπούκλες και με μια μαύρη δαντελένια κορδέλα τα μάζευαν στο πλάι. Τα αγόρια από την άλλη μιμούμενα τα δικά τους είδωλα και συγκροτήματα, έβαφαν μαύρα τα μαλλιά τους με ειδικό σπρέι και με λακ ή μους τα κολλούσαν τούφες-τούφες στο πρόσωπο τους. Μους , τζέλ και λακ ήταν προϊόντα απαραίτητα για τη δημιουργία κάθε στυλ. Οι επιπτώσεις βέβαια της υπερβολικής μους και λακ ήταν τρομακτική και κάθε μέρα έλουζαν τα μαλλιά τους.

Μερικά από τα στυλ τα οποία ξεχώριζαν στη δεκαετία του 1980 ήταν τα εξής:

- 1) Πλάγια αλογοουρά: για να πετύχουν την πλάγια αλογοουρά μάζευαν τα μαλλιά τους επάνω σε μια ψηλή κοτσίδα στο πλάι και έβαζαν λαστιχάκι με σχέδια, χτενάκι ή καρφίτσες. Ήταν ένα εύκολο χτένισμα και αποτελούσε την εύκολη λύση για τα περισσότερα κορίτσια.

- 2) Περμανάντ: αποτελούσε το εύκολο χτένισμα για γυναίκες με μακριά μαλλιά που τα ήθελαν συνεχώς σγουρά. Τα σήκωναν επάνω και τα έβαζαν άφθονη λακ για να έχουν όγκο.
- 3) Ένα άλλο στυλ που πολλές γυναίκες μιμήθηκαν ήταν της πριγκίπισσας Νταιάνας. Κοντό, σπαστό μαλλί με τη φράντζα ελαφρός σηκωμένη προς τα πίσω, χωρίς να πέφτει στα μάτια. Το συγκεκριμένο στυλ θεωρήθηκε ρομαντικό, όπως προαναφέρθηκε παραπάνω.
- 4) Τα κοντά κομμένα μαλλιά επάνω τα μισά πεσμένα στο μέτωπο και τα υπόλοιπα πίσω, τα οποία ίσιωναν και τα άφηναν προς τα κάτω μακριά. Δημιουργούσαν δύο στυλ συνήθως με αυτό το κούρεμα τα άφηναν σγουρά τα επάνω και ίσια τα υπόλοιπα κάτω ή όλα ίσια και προς τα πίσω, ήταν διάφορα σχέδια που έκαναν οι γυναίκες ανάλογα με την περίπτωση.
- 5) Punk στυλ: Τα περισσότερα αγόρια ξύριζαν τα μαλλιά τους και άφηναν μια γραμμή στο κέντρο την οποία και έβαφαν με διάφορα χρώματα ή έκοβαν τα μαλλιά τους ασύμμετρα και τα σήκωναν επάνω με ζελέ ή λακ. Τα κορίτσια ακολουθούσαν το ίδιο στυλ με αυτό των αγοριών ειδάλλως τα κολλούσαν με ζελέ και λακ στο πρόσωπό τους.
- 6) Gothic στυλ: στο συγκεκριμένο στυλ οι έφηβοι τα μαλλιά τους τα έβαφαν μαύρα και έκαναν κόκκινες ανταύγειες για να δημιουργήσουν αντίθεση. Συνήθως τα έβαζαν μπροστά καλύπτοντας έτσι τα μάτια τους ή δημιουργούσαν περίεργες κοτσίδες δημιουργώντας με αυτό τον τρόπο δικά τους ξεχωριστά χτενίσματα τα οποία διέφεραν από τους υπόλοιπους

νέους. (βλέπε στο παράρτημα Εικόνα 16)

ΠΡΟΤΑΣΗ ΜΑΚΙΓΙΑΖ ΔΕΚΑΕΤΙΑΣ '80

Σε αυτό το σημείο θα παρουσιαστεί πρόταση για μακιγιάζ που αφορά τη δεκαετία του '80. Φυσικά τα υλικά που χρησιμοποιήθηκαν είναι υλικά της σημερινής εποχής, τα οποία είναι ελαφρώς πιο εξελιγμένα από εκείνα της εποχής.

Το πρώτο λοιπόν στάδιο για το μακιγιάζ αυτό, αφού πρώτα έχει τοποθετηθεί η κρέμα προσώπου για τη σωστή ενυδάτωση του δέρματος, είναι η τοποθέτηση του make up σε όλο το πρόσωπο και το λαιμό για να καλύψουμε τις ατέλειες και τα σημάδια του προσώπου. Με αυτόν τον τρόπο επιτυγχάνουμε μια ομοιομορφία στο πρόσωπο καθώς λειτουργεί και σαν βάση για τα υπόλοιπα υλικά. Το make up θα πρέπει να είναι σωστά επιλεγμένο, δηλαδή θα πρέπει να έχει τη σωστή απόχρωση σύμφωνα με αυτή του προσώπου στο οποίο είναι να τοποθετηθεί καθώς επίσης και η υφή του να είναι ανάλαφρη για το πρόσωπο.

Έπειτα η τοποθέτηση του concealer είναι απαραίτητη, διότι με αυτόν τον τρόπο μπορούμε να καλύψουμε τους μαύρους κύκλους γύρω από τα μάτια και να δώσουμε σε αυτά κάποια λάμψη. Σαφώς το concealer δε μπορεί να αλλάξει την όψη του ματιού εξ' ολοκλήρου, αλλά τροποποιεί κάποια από τα σημάδια του, δεν τα εξαφανίζει. Σύμφωνα με τα παραπάνω ένα ξεκούραστο μάτι μπορεί να δείχνει πιο φωτεινό και λαμπερό και σε ένα ξεκούραστο πρόσωπο γενικά μπορεί το μακιγιάζ να έχει καλύτερο αποτέλεσμα.

Η πούδρα δε θα μπορούσε να λείπει από τη συγκεκριμένη πρόταση. Η χρήση της είναι για να σταθεροποιεί το make up και για να

αποκτήσει το πρόσωπο μια ματ ιδιότητα, αφού με το make up μόνο έχουμε κάποια σχετική γυαλάδα.

Αφού το πρόσωπο έχει αποκτήσει μια φυσική όψη με μηδενικές ατέλειες, τα μάτια παίρνουν τη δική τους σειρά. Η τοποθέτηση των σκιών σε έντονα χρώματα είναι εκείνες που θα δώσουν στο βλέμμα ζωηρότητα και έμφαση. Οι σκιές τοποθετούνται με ανοδική φορά έτσι ώστε να δώσει κάποιο ιδιαίτερο στυλ στο βλέμμα και γενικότερα στο μάτι.

Για μεγαλύτερη έμφαση και ένταση στο βλέμμα η τοποθέτηση αρκετών στρώσεων μάσκαρας στις βλεφαρίδες είναι απαραίτητη. Σαφώς θα πρέπει να προσέξουμε η ποσότητα της μάσκαρας στο άνω βλέφαρο να είναι ίδια με αυτή στο κάτω βλέφαρο. Με αυτό τον τρόπο επιτυγχάνεται η ομοιομορφία και συμμετρία στο μάτι, άρα και στο βλέμμα.

Αφού ολοκληρωθούν τα παραπάνω θα πρέπει να δοθεί και στο υπόλοιπο πρόσωπο η ίδια ένταση όπως εκείνη των ματιών. Για το λόγο αυτό το ρουζ τονίζει και αναδεικνύει τα ζυγωματικά του προσώπου. Η τοποθέτησή του γίνεται με ανοδική φορά.

Φυσικά από την πρόταση δε θα μπορούσε να λείπει και το κραγιόν. Έντονο χρώμα σε απόχρωση του φούξια θα ήταν το ιδανικότερο για να τονίσει τα χείλη του μοντέλου μας. Με αυτόν τον τρόπο χρησιμοποιώντας τα κατάλληλα υλικά φτάνουμε στο αποτέλεσμα της παρακάτω εικόνας, όπου είναι και η προτεινόμενη λύση μας. Η μάρκα των προϊόντων που χρησιμοποιήθηκαν είναι αυτή της κορρέ, χωρίς αυτό να σημαίνει ότι δε μπορεί το συγκεκριμένο στυλ να επιτευχθεί και με άλλη μάρκα προϊόντων.



Κάτω, λοιπόν, από τις έντονες επιρροές της δεκαετίας του 1980 σε ότι αφορά το μακιγιάζ της δεκαετίας η προσοχή μας εστιάζεται σε όλο το μακιγιάζ του προσώπου και όχι σε ένα μέρος του μόνο. Τα χρώματα κυριαρχούν σε ολόκληρο το πρόσωπο με το έντονο ροζ κραγιόν και ρουζ να αναδεικνύουν και να τονίζουν τα ζυγωματικά και τα χείλη να προβάλλονται πιο σαρκώδη.

Τα εντυπωσιακά βαμμένα ματιά με σκιές στα χρώματα του σκούρου μπλε σε συνδυασμό με το κίτρινο και το πράσινο κάνουν το βλέμμα πιο λαμπερό, που σκοπός των έντονων αυτών χρωμάτων ήταν να τραβήξουν οι γυναίκες την προσοχή των ανθρώπων που παρευρισκόταν γύρω τους.

ΕΠΙΛΟΓΟΣ

Για τους περισσότερους ανθρώπους η δεκαετία του 1980 υπήρξε ένα μεγάλο χρονικό διάστημα. Η δημιουργία του MTV και η επανάσταση των γυναικών στα ρούχα, στα μαλλιά αλλά και στο μακιγιάζ ήταν χαρακτηριστική. Οι γυναίκες άρχισαν να επηρεάζονται και να φροντίζουν την εμφάνιση τους περισσότερο από ποτέ. Υποστήριζαν πως η ωραία εμφάνιση τις επηρέαζε θετικά, αύξανε την αυτοπεποίθησή τους και την αισιοδοξία τους, ενώ στο πρόσωπο τους αντανακλούσε η εσωτερική ικανοποίηση και ηρεμία. Το χρώμα είναι γνωστό ότι συνδέεται με το ένστικτο συναίσθημα και τη διάθεση, γι' αυτό οι περισσότερες γυναίκες στη δεκαετία του 1980 προτιμούσαν τόσο το μακιγιάζ τους όσο τα ρούχα και τα αξεσουάρ τους να έχουν χρώμα, μπλε, πράσινο, βιολέ, φούξια, πορτοκαλί και όλα τα φωτεινά χρώματα, γιατί μέσα από αυτά στην ουσία ήθελαν να προβάλλουν το συναίσθημα και την ζωντάνια τους.

Οι γυναίκες, οι άνδρες ακόμη και οι έφηβοι υποστήριζαν ότι η δεκαετία του 1980 ήταν μια δημιουργική δεκαετία σε όλους τους τομείς, πάρα τις επαναστάσεις τους, αναζητούσαν και εξέταζαν τους τρόπους για να εκφράσουν την προσωπικότητά τους και τη δημιουργικότητά τους και γι' αυτό το λόγω η δεκαετία του 1980 θα μείνει αξέχαστη σε όλους.

ΒΙΒΛΙΟΓΡΑΦΙΑ

Κυριακού Κατερίνα «Η τέχνη του μακιγιάζ», Αθήνα, Εμπειρία εκδοτική, 2005

Σαββίδου Άννα, «Χρώμα και Μακιγιάζ», Θεσσαλονίκη 2001

Σαββίδου Άννα, «Μορφολογία και Ιδιομορφίες προσώπου», Θεσσαλονίκη 2001

Πέπα Μαρία, «Μακιγιάζ τηλεόρασης και κινηματογράφου» Θεσσαλονίκη 2001

ΑΡΘΡΟΓΡΑΦΙΑ

Andreoni, J. and Petrie, R. (2008). «*Beauty, gender and stereotypes: Evidence from laboratory experiments*», Journal of Economic Psychology, 29, σελ. 73-93.

Berggren, N., Jordahl, H. and Poutvaara, P. (2010). «*The looks of a winner: Beauty and electoral success*», Journal of Public Economics, 94, σελ. 8-15.

Dalton, C. (2006). «*The business of beauty, a beauty in business: An interview with Georgette Mosbacher, CEO and President of Borghese*», Business Horizons, 49, σελ. 269-273.

Diedrichs, P. and Lee, C. (2010). «*GI Joe or Average Joe? The impact of average-size and muscular male fashion models on men's and women's body image and advertisement effectiveness*», 7, σελ. 218-226.

Geldart, S. (2010). «*That woman looks pretty, but is she attractive? Female perceptions of facial beauty and the impact of cultural*

labels», *Revue Européenne de Psychologie Appliquée/European Review of Applied Psychology*,60, σελ. 79-87.

Koblenzer, C. (2003). «*Psychosocial aspects of beauty: how and why to look good*», *Clinics in Dermatology*,21, σελ. 473-475.

Lewis, D., Medvedev L. and Seponski D. (2010). «*Awakening to the desires of older women: Deconstructing ageism within fashion magazines*» *Journal of Aging Studies*

Pfann, G., Biddle, J. E., Hamermesh, D. J. and Bosman, C. M. (2000). «*Business success and businesses' beauty capital*», *Economics Letters*,67, σελ. 201-207.

Sarwer, D. W., Grossbart, A. and Didie, E. (2003). «*Beauty and society*», *Seminars in Cutaneous Medicine and Surgery*,22, σελ. 79-92.

Smeets, E., Jansen A., Vossen, E., Ruf, L. and Roefs, A. (2010). «*Feeling body dissatisfied after viewing thin-ideal pictures is mediated by self-activation*»,17, σελ. 335-340.

Wood-Barcalow, N., Tylka, T. L. and Augustus-Horvath, C. (2010). «*"But I Like My Body": Positive body image characteristics and a holistic model for young-adult women*»,7, σελ. 106-116.

Yamamiya, Y., Cash, T. F., Melnyk, S. E., Posavac, H. D., Posavac S. S. (2005). «*Women's exposure to thin-and-beautiful media images: body image effects of media-ideal internalization and impact-reduction interventions*»,2, σελ. 74-80.

ΙΣΤΟΧΩΡΟΙ

<http://www.vlioras.gr/Philologia/Composition/Protypa.htm>

http://societystats.blogspot.com/2007/06/blog-post_27.html

http://www.express.gr/news/business/288250oz_20100410288250.php3

http://www.express.gr/news/business/288250oz_20100410288250.php3.

<http://farmaceutikos.kosmos.gr> Άρθρο Υγεία-ομορφιά-ευεξία 12-1-2011

<http://www.saate.gr> Σύλλογος Αισθητικών Αποφήτων Τ.Ε.Ι.

ΠΑΡΑΡΤΗΜΑ

ΕΙΚΟΝΑ 1:



Κρεμώδη make up



make up σε στίκ μορφή

ΕΙΚΟΝΑ 2:



Πούδρα σε σκόνη

ΕΙΚΟΝΑ 3:



Ρουζ σε περλέ μορφή

ΕΙΚΟΝΑ 4:



concealer

ΕΙΚΟΝΑ 5:



Σκιά σε σκόνη

ΕΙΚΟΝΑ 6:



Μολύβι για τα μάτια

ΕΙΚΟΝΑ 7:



Υγρή μάσκα

ΕΙΚΟΝΑ 8:



Κραγιόν



lip-gloss

ΕΙΚΟΝΑ 9:



Μακιγιάζ '80

ΕΙΚΟΝΑ 10:



Ρομαντικό στυλ

ΕΙΚΟΝΑ 11:



Χτένισμα '80

ΕΙΚΟΝΑ 12:



Ποπ-Ροκ Στυλ

ΕΙΚΟΝΑ 13:



Ενδυμασία '80

ΕΙΚΟΝΑ 14:



Ενδυμασία '80

ΕΙΚΟΝΑ 15:



Ρολόι δεκαετίας '80

ΕΙΚΟΝΑ 16:



Gothic στυλ

ΕΙΚΟΝΑ 17:



Punk Στυλ