

ΑΛΕΞΑΝΔΡΕΙΟ ΤΕΧΝΟΛΟΓΙΚΟ ΕΚΠΑΙΔΕΥΤΙΚΟ ΙΔΡΥΜΑ
ΘΕΣΣΑΛΟΝΙΚΗΣ
ΣΧΟΛΗ ΕΠΑΓΓΕΛΜΑΤΩΝ ΥΓΕΙΑΣ ΚΑΙ ΠΡΟΝΟΙΑΣ
ΤΜΗΜΑ ΑΙΣΘΗΤΙΚΗΣ ΚΑΙ ΚΟΣΜΗΤΟΛΟΓΙΑΣ



Πτυχιακή εργασία με θέμα:

ΜΑΚΙΓΙΑΖ ΓΗΡΑΝΣΗΣ

Σπουδάστριες: Ντάρδα Αλμπίνα & Τζοβενάκη Γεωργία

Επόπτης καθηγητής: Χαρισούδη Μαρία

ΘΕΣΣΑΛΟΝΙΚΗ 2014

ΑΛΕΞΑΝΔΡΕΙΟ ΤΕΧΝΟΛΟΓΙΚΟ ΕΚΠΑΙΔΕΥΤΙΚΟ ΙΔΡΥΜΑ
ΘΕΣΣΑΛΟΝΙΚΗΣ
ΣΧΟΛΗ ΕΠΑΓΓΕΛΜΑΤΩΝ ΥΓΕΙΑΣ ΚΑΙ ΠΡΟΝΟΙΑΣ
ΤΜΗΜΑ ΑΙΣΘΗΤΙΚΗΣ ΚΑΙ ΚΟΣΜΗΤΟΛΟΓΙΑΣ



Πτυχιακή εργασία με θέμα:

ΜΑΚΙΓΙΑΖ ΓΗΡΑΝΣΗΣ

Σπουδάστριες: Ντάρδα Αλμπίνα & Τζοβενάκη Γεωργία

Επόπτης καθηγητής: Χαρισούδη Μαρία

ΘΕΣΣΑΛΟΝΙΚΗ 2014

ΜΑΚΙΓΙΑΖ ΓΗΡΑΝΣΗΣ

Κανένας μεγάλος καλλιτέχνης δε βλέπει τα πράγματα όπως είναι στην πραγματικότητα. Αν τα έβλεπε, θα έπαυε να είναι καλλιτέχνης.

ΟΣΚΑΡ ΟΥΑΙΑΝΤ

ΕΙΣΑΓΩΓΗ

Η σημασία του μακιγιάζ σήμερα δεν είναι παρά η σημασία της μάσκας στους αρχαίους καιρούς. Το ανθρώπινο πρόσωπο γυμνό, χωρίς την υπέρβαση της μάσκας, ήταν κάτι περισσότερο από σκάνδαλο τότε, ήταν ύβρις.

Αυτό που ονομάζουμε σήμερα ρεαλισμό στους καιρούς εκείνους ακολουθούσε άλλους δρόμους και άλλες όψεις για να λειτουργήσει. Ο υποκριτής, πίσω από τη μάσκα, μέσα στο θεατρικό του κουστούμι, δεν ξέφευγε μόνο από τη καθημερινότητα, αλλά, περνώντας μέσα από τα πολύπλοκα μονοπάτια του δραματοποιημένου μύθου, επέστρεφε σ' αυτή με την παλιά, μυστηριακή μορφή του ιερέα και του μάντη, φωτίζοντας τη και υψώνοντας τη σε μία νέα διάσταση. Για τελευταία φορά συναντάμε τη μάσκα να λειτουργεί φυσικά και αναγκαία, στην Κομέντια ντελ Άρτε το 17^ο αιώνα στην Ιταλία. Ύστερα καταργείται, για να χρησιμοποιηθεί πια μόνο ως περιστασιακή άποψη. Όσο τα έργα που γράφονταν κατέβαζαν τους ήρωες τους από τα μυθικά επίπεδα στους δρόμους και τα σπίτια της εποχής τους, τόσο περισσότερο χρειάζονταν τις εναλλαγές, τις άφθονες δυνατότητες σε εκφράσεις του ανθρώπινου προσώπου. Η μάσκα, με τη μία και μοναδική έκφρασή της, ήταν αδύνατο να παρακολουθήσει και να αποδώσει τον ολόενα και αυξανόμενο ρεαλισμό των έργων. Παρ' όλα αυτά, η μεταμφίεση του υποκριτή, δηλαδή η μετάβαση από το δικό του πρόσωπο στο πρόσωπο του ρόλου, ήταν πάλι αναγκαία,. Έτσι, οι άνθρωποι του θεάτρου στράφηκαν σε ένα υποκατάστατο της μάσκας πολύ πιο ευλύγιστο και <<πολυπρόσωπο>> , την ψιμυθίωση, ή, όπως έχει καθιερωθεί σήμερα, το μακιγιάζ.

Όπως όμως η μάσκα έπρεπε να αποδίδει το ήθος της μορφής που <<έπαιζε>> έτσι και το μακιγιάζ πρέπει σήμερα να αποδίδει ανάγλυφα το ήθος του χαρακτήρα που <<σχεδιάζει>>. Πρόκειται στην ουσία για την ζωγραφική ενός πορτραίτου, και, όπως ένας καλός ζωγράφος δεν πρέπει να αναπαριστά πάνω στο μουσαμά μόνο τα εξωτερικά χαρακτηριστικά του ανθρώπου που ζωγραφίζει, αλλά και το χαρακτήρα του, έτσι και ο ηθοποιός, ζωγραφίζοντας πάνω στο πρόσωπό του το πρόσωπο του ρόλου του, πρέπει να δώσει μια <<μάσκα>> που να συνθέτει επάνω της όλο το χαρακτήρα του, Πρόκειται δηλαδή για μια διεργασία ερμηνείας και ψυχολογίας. Είναι μία τέχνη και μία επιστήμη μαζί. Πρέπει να μελετηθούν τα κλειδιά, οι τρόποι, οι μέθοδοι και οι δυνατότητες τους.

ΚΕΦΑΛΑΙΟ 1

ΙΣΤΟΡΙΑ ΤΟΥ ΜΑΚΙΓΙΑΖ

Ο άνθρωπος αρχίζει να στολίζεται πριν καν να ντυθεί. Πολύ νωρίς θέλησε να αναδείξει την ατομική του ανωτερότητα η εκείνη της φυλής του. Πριν ακόμη το χρώμα βάψει τους τοίχους των σπηλαίων, έβαψε πρόσωπα και κορμιά, όχι μόνο για συμβολικούς σκοπούς, αλλά και για καθαρά διακοσμητικούς. Η ζωγραφική τόσο στο πρόσωπο όσο και στο σώμα ξεκίνησε σαν μέσο επικοινωνίας μεταξύ των ατόμων, ενδεικτικά των προθέσεών τους, κυρίως πολεμικών ή ερωτικών. Η ζωγραφική του προσώπου η του σώματος υπήρξε ανέκαθεν μια πράξη γεμάτη σημασία. Ήταν και παραμένει ένας τρόπος έκφρασης σε πολλούς τομείς.

Θρησκεία:

Οι ιερείς μεταμφιέζονταν και έβαφαν το πρόσωπό τους για να εντυπωσιάσουν τα πλήθη, αλλά και για να εμφανίζονται μπροστά στον Θεό και να μπορούν στηριζόμενοι στους καλύτερους οιωνούς να συζητούν μαζί του.

Κατά άλλους το μακιγιάζ χρησίμευε στο να ζητούν μια χάρη από τον Θεό. Σε κάθε ζωγραφιά αντιστοιχεί μian ευχή.

Πόλεμος:

Το μακιγιάζ αντιπροσωπεύει ένα σύμβολο δύναμης. Οι λαοί της Αφρικής χρησιμοποιούσαν το μακιγιάζ το οποίο έχει πολεμική σημασία αλλά αποτελεί και σημάδι αναγνώρισης καθώς είναι και ιερό στολίδι των τελετουργιών. Σε άλλες φυλές το μακιγιάζ χρησιμοποιείται σε τελετουργίες μύησης, δηλαδή, μετάβαση από την εφηβεία στην ενηλικίωση.

Περισσότερο από πενήντα χιλιάδες χρόνια στην κοιλάδα Νεάντερνταλ στην Γερμανία, ο άνθρωπος έβαφε το πρόσωπό του και έκανε τατουάζ στο σώμα του με φυσικά μέσα. Χρησιμοποιούσε τα δάχτυλα του, ξυλάκια, ή κόκκαλα για να απλώσει λίγο κόκκινο πηλό εδώ και εκεί, σκούρο καφέ, λάσπη, κίτρινη ώχρα.

Ακόμη και σήμερα οι άντρες πολλών πρωτόγονων φυλών καθώς και οι γυναίκες, συνηθίζουν να βάζονται δίνοντας ιδιαίτερη εκτίμηση στην αισθητική τόσο του προσώπου όσο και του σώματός τους, χρησιμοποιώντας κόκκινο ή άλλα χρώματα.

Οι μαύροι αν και δυσφορεί φροντίζουν την εμφάνισή τους, τολμώντας μάλιστα να ανοίξουν τρύπα στο κάτω χείλος του στόματος ή οι ιθαγενείς ου Μεξικού στο άνω χείλος ή στην παρειά και μάλιστα τοποθετούν πολύτιμο λίθο.

Οι Αφρικανίδες ακονίζουν τα δόντια τους καθώς περιγράφει ο Du Chaillu και τα βάφουν μαύρα για να διαφέρουν από τα ζώα.

Σε κάθε μακιγιάζ υπάρχουν μηνύματα ‘Όπως τα τρίγωνα, οι κύκλοι, δηλώνουν την ταυτότητα αυτών που διακοσμούν σε ποια φυλή ανήκουν αν είναι νέοι η γέροι δεσμευμένοι η αδέσμευτοι.

1.1 ΜΑΚΙΓΙΑΖ

Η Ψιμυθίωση ή όπως έχει καθιερωθεί σήμερα το «μακιγιάζ» είναι μια τέχνη και μια επιστήμη μαζί, γνωστή από τους αρχαίους χρόνους με την μορφή της μάσκας. Η τέχνη του μακιγιάζ έχει ιδιαίτερες απαιτήσεις και πολλές εφαρμογές, μπορεί να είναι ένα απλό αισθητικό μακιγιάζ μέχρι μια τέλεια αλλαγή προσώπου.

Έχει τον χαρακτήρα δημιουργίας και φαντασίας, που αγγίζει τα όρια των εικαστικών τεχνών. Το «μακιγιάζ» είναι μια ειδικότητα που βρίσκεται σε συνεχή εξέλιξη με απεριόριστες δυνατότητες, στο χώρο του θεάτρου, κινηματογράφου, τηλεόρασης, διαφήμισης, μόδας.

Ο μακιγιέρ είναι υπεύθυνος για το αισθητικό αποτέλεσμα του καλλωπισμού η της διαμόρφωσης των χαρακτηριστικών των ηθοποιών, ανάλογα με τους ρόλους.

Το μακιγιάζ διακρίνεται σε:

Αισθητικό μακιγιάζ: ‘Όπου επιτυγχάνεται ο τονισμός της προσωπικότητας ή η βελτίωση για την καλύτερη εμφάνιση.

Είναι μια λεπτή τεχνική που έχει σαν σκοπό την αρμονική ισορροπία, των χρωμάτων των χαρακτηριστικών του προσώπου ώστε να ομορφύνει τα χαρακτηριστικά, να εξαλείψει, ή να περιορίσει τις ατέλειες και τα άσχημα.

Επαγγελματικό μακιγιάζ: Χρησιμοποιείτε για να διευκολύνει επαγγελματικές σκοπιμότητες. Έχει εφαρμογή στους ηθοποιούς.

Γενικά το μακιγιάζ είναι αληθινή τέχνη και κρύβει πολλά μυστικά.

1.2 ΘΕΑΤΡΙΚΟ ΜΑΚΙΓΙΑΖ

Αν θέλαμε να δώσουμε έναν ορισμό της λέξης “θέατρο”, θα λέγαμε ότι είναι: παραγωγή ζωντανών απεικονίσεων και συμβάντων παραδοσιακών ή φανταστικών, ανάμεσα σε ανθρώπους με σκοπό την τέρψη και την επιμόρφωση των θεατών.

Οι αρχαιότερες μορφές οργανωμένου θεάτρου διαπιστώνονται ιστορικά στην Αρχαία Ελλάδα. Για τις ανάγκες αυτών των παραστάσεων οι ηθοποιοί φορούσαν μάσκες που με τον καιρό μονιμοποιήθηκαν και δημιούργησαν κλασσικούς τύπους.

Μάσκες για τις ανάγκες παραστάσεων φορούν οι ηθοποιοί και στις παραστάσεις του Ρωμαϊκού θεάτρου, ενώ αρκετά συχνά χρησιμοποιεί μάσκες κατά τον Μεσαίωνα και την Αναγέννηση.

Με το πέρασμα των χρόνων καταργούνται οι μάσκες και οι ηθοποιοί αρχίζουν να φροντίζουν το μακιγιάζ τους, πράξη που εξελίσσεται σε πραγματική ιεροτελεστία κατά την περίοδο του Ρομαντισμού.

Μια νέα ώθηση στο μακιγιάζ σκηνής δίνει στο τέλος του προηγούμενου αιώνα η χρησιμοποίηση του ηλεκτρισμού για τον φωτισμό της σκηνής. Μέχρι τότε για τον φωτισμό της σκηνής χρησιμοποιούσαν κεριά η γκάζι.

Τα πρώτα χρόνια του μακιγιάζ της σκηνής γινόταν από τους ίδιους τους ηθοποιούς και η επιλογή των χρωμάτων και των υλικών ήταν καθαρά υποκειμενική κάθε φορά. Αργότερα άρχισαν να εμφανίζονται οι πρώτοι επαγγελματίες του μακιγιάζ, οι οποίοι έβαλαν τις βάσεις για να φτάσει το μακιγιάζ σκηνής στην μορφή την οποία έχει σήμερα.

Όλα τα σύγχρονα νεότερα μέσα, όπως η φωτογραφία, η τηλεόραση, η μόδα, τα shows και οι μουσικές σκηνές χρησιμοποιούν τεχνικές καλλωπισμού και μεταμόρφωσης. Οι συγγραφείς, οι σκηνοθέτες, οι σκηνογράφοι, οι ηθοποιοί και οι παρουσιαστές μετουσιώνουν την έμπνευσή τους σε δημιουργία και σε άρτιο έργο με την συνδρομή και την εκτέλεση της από τους επαγγελματίες της ψιμυθίωσης. Τα δημιουργικά εκείνα εργαλεία, τα οποία συντελούν στην άρτια αυτή και μαγική κάποιες φορές εικόνα, οφείλονται κατά μείζονα λόγο στην τεχνική της επαγγελματικής ψιμυθίωσης. Η σκηνική παρουσίαση θα ήταν ατελής και άχρωμη δίχως αυτή. Συχνά απαιτούνται και προσθετικά υλικά, όπως latex, κερί, περούκες, γένια, μάσκες, ενδυμασίες κ.α.

Η ψιμυθίωση ορίζεται ανάλογα με τον τομέα εφαρμογής της και διαθέτει μεγάλο εύρος τεχνοτροπιών, το οποίο διαμορφώνεται εξελίσσεται στον χρόνο ακολουθώντας την κουλτούρα του κάθε πολιτισμού και τα επιστημονικά και τεχνολογικά επιτεύγματα της κάθε εποχής

Το μακιγιάζ είναι σημαντικό για κάθε θεατρική παράσταση. Τα δυνατά φώτα της σκηνής δίνουν ένα δραστικό εφέ στο ανθρώπινο πρόσωπο έτσι ώστε η εντύπωση που δίνεται να είναι πιο έντονη

1.4 ΜΑΚΙΓΙΑΖ ΓΗΡΑΝΣΗΣ

Με αυτό το μακιγιάζ μπορούμε να αποδώσουμε μια φαινομενική αλλαγή στην ηλικία του ατόμου. Αυτό είναι απαραίτητο όταν το απαιτεί ο θεατρικός ή τηλεοπτικός ρόλος του εκάστοτε ηθοποιού. Κάθε άνθρωπος περνώντας από την νεαρή ηλικία στην μέση ηλικία ανάλογα με την κληρονομική προδιάθεση, το περιβάλλον του και τις συνθήκες του επαγγέλματος του, εμφανίζει αλλαγές στο πρόσωπο και το σώμα.

Μετά τα 35 και μέχρι τα 55 μπορούμε να πούμε ότι ορίζεται η μέση ηλικία του ανθρώπου.

- Την περίοδο αυτή έχουμε διάφορες αλλαγές του προσώπου. Οι άνθρωποι της υπαίθρου παίρνουν μια κοκκινωπή απόχρωση στο δέρμα ενώ οι άνθρωποι που ζουν σε κλειστούς χώρους, το δέρμα τους αποκτά μια χλωμή εμφάνιση.
- Τα μαλλιά αρχίζουν να ασπρίζουν.
- Οι ρυτίδες κάνουν την εμφάνισή τους γύρω από τα μάτια, το στόμα, το μέτωπο, την μύτη και τον λαιμό.
- Η δομή των οστών του προσώπου γίνεται περισσότερο εμφανή. Όπως τα οστά στην μύτη, τα ζυγωματικά, το πιγούνι, το τόξο του φρυδιού και τους κροτάφους.
- Τα φρύδια και οι βλεφαρίδες αραιώνουν και γκριζάρουν.
- Στην περιοχή των ματιών σχηματίζονται σκιές και πτυχώσεις, το δέρμα στα βλέφαρα χαλαρώνει και οι ρυτίδες έκφρασης σταθεροποιούνται.
- Στα χείλη και στο πιγούνι έχουμε τα πρώτα σημάδια χαλάρωσης.

Μετά την μέση ηλικία προχωράμε στην τρίτη ηλικία ή γεροντική. Στα γερασμένα πρόσωπα οι ρυτίδες εκφράσεις σταθεροποιούνται, γίνονται πιο έντονες, οι μύες αδυνατίζουν και δέρμα χαλαρώνει. Η κυκλοφορία του αίματος είναι υποτονική, η ανανέωση των κυττάρων είναι αργή και η γενική κατάσταση του οργανισμού δεν είναι καλή, αυτό αντανακλά και στο πρόσωπο πέραν από το σώμα. Τα σημεία του προσώπου που πρέπει να προσέξουμε και να αλλάξουμε είναι:

- Οι κρόταφοι
- Το περίγραμμα και η εμφάνιση του μετώπου
- Οι τοιχώσεις στην γέφυρα της μύτης
- Η εσωτερική και εξωτερική γωνία του ματιού
- Το πάνω και το κάτω βλέφαρο
- Οι πτυχώσεις κάτω από τα μάτια, γύρω από τα χείλη και γύρω από τα μάγουλα
- Το πιγούνι
- Το χαμόγελο
- Οι πτυχώσεις στο λαιμό και τα βαθουλώματά του
- Το περίγραμμα του σαγονιού και του λαιμού

ΚΕΦΑΛΑΙΟ 2

2.1. ΤΟ ΔΕΡΜΑ

Το δέρμα είναι μια μεμβράνη που καλύπτει και περιβάλλει ολόκληρη την επιφάνεια του σώματος και καταλήγει στις φυσικές κοιλότητες (μάτια, μύτη, στόμα, γεννητικά όργανα, πρωκτός). Διαθέτει πολλές λειτουργίες από τις οποίες η κυριότερη είναι ότι λειτουργεί ως φραγμός για την προστασία του σώματος από τους βλαπτικούς εξωτερικούς παράγοντες και για να διατηρεί ακέραια τα εσωτερικά συστήματα.

Ακόμη το δέρμα προστατεύει από: την ηλιακή ακτινοβολία με την μελανογένεση, την παραγωγή δηλαδή της μελανίνης, από τις μεταβολές της θερμοκρασίας, από μηχανικές κακώσεις, από χημικές προσβολές και από την διείσδυση ξένων ουσιών. Οι ιδιότητες που το κάνουν να ξεχωρίζει είναι επουλωτικές, ανοσολογικές, μεταβολικές. Το δέρμα αποτελείται από τρεις στιβάδες οι οποίες είναι: η επιδερμίδα, το χόριο και η υποδερμίδα ή υπόδερμα. Περιέχει αγγεία, νεύρα και τα εξαρτήματα του τα οποία είναι οι τρίχες, τα νύχια, οι ιδρωτοποιοί και σμηγματογόνοι αδένες.

2.2. ΑΝΑΤΟΜΙΑ ΚΑΙ ΦΥΣΙΟΛΟΓΙΑ ΤΟΥ ΔΕΡΜΑΤΟΣ

Το δέρμα αποτελεί το μεγαλύτερο όργανο του σώματος και αποτελείται από δυο στιβάδες, την *επιδερμίδα* η οποία είναι η εξωτερική, επιθηλιακή στιβάδα και το *χόριο* ή *κυρίως δέρμα* το οποίο αποτελεί την εσωτερική στιβάδα, κάτω από το χόριο υπάρχει *χαλαρός συνδετικός ιστός* ή *υπόδερμα* ή *υποδόριος ιστός*, το οποίο περιέχει άφθονο λίπος.

2.2.1 Επιδερμίδα

Η επιδερμίδα είναι ένα πολύπλοκο όργανο το οποίο καλύπτεται εξωτερικά από τη κερατίνη στιβάδα, η οποία υφίσταται διαρκή φθορά λόγω απολέπισης.

Η έξω επιφάνεια της επιδερμίδας διελαύνεται από τις δερματικές ακρολοφίες και αύλακες. Η επιφάνειά της προς το χόριο είναι ανώμαλη και κυματοειδής και παρουσιάζει κοιλώματα, τα θηλαία εντώματα μέσα στα οποία εισέρχονται οι δερματικές θηλές του χορίου. Αποτελείται από πέντε στιβάδες, οι οποίες από το βάθος προς την επιφάνεια είναι:

- Βασική ή βλαστική ή μητρική στιβάδα
- Βλενώδης ή ακανθωτή στιβάδα
- Κοκκώδης στιβάδα
- Διαυγής στιβάδα (υφίσταται μόνο στις παλάμες και στα πέλματα)

- Κερατίνη στιβάδα

2.2.2 Χόριο

Το χόριο βρίσκεται ακριβώς κάτω από την επιδερμίδα. Κυμαίνεται μεταξύ 0,5 και 4,0mm. Αποτελείται από συνδετικό ιστό και θεμέλιο ουσία, η οποία περικλείει το μεγαλύτερο μέρος του περιεχομένου στο δέρμα νερού. Η θεμέλιος ουσία είναι παχύρρευστο, κολλοειδές υγρό, που γεμίζει τα ενδιάμεσα μεταξύ των κυττάρων και των ινών του δέρματος.

Το χόριο είναι ο ιστός που συγκρατεί το δέρμα χάρη στις ίνες κολλαγόνου και ελαστίνης που περικλείει. Ακόμη περιλαμβάνει ινοβλάστες που είναι ο τύπος παραγωγής πρωτεϊνών και άλλων μακρομορίων, μακροφάγα, νεύρα, αιμοφόρα και λεμφοφόρα αγγεία.

Οι ίνες του κολλαγόνου είναι ινώδεις πρωτεΐνες του χορίου που σχηματίζουν δεσμίδες ινών και αποτελούν το 75% του συνολικού ιστού. Σκοπός τους είναι να εξασφαλίσουν την μηχανική αντίσταση του δέρματος, την ανθεκτικότητα των ιστών και την διατήρηση της ακεραιότητας της δομής τους.

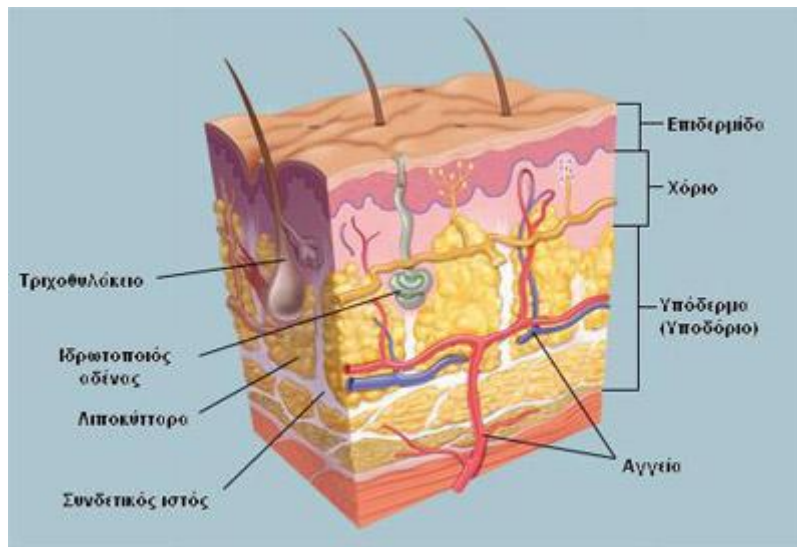
Οι ίνες της ελαστίνης πού είναι και αυτές ινώδεις πρωτεΐνες του χορίου, χαρακτηρίζονται από μεγάλη φυσική και χημική ανθεκτικότητα και αποτελούν το 4% αυτού. Εξασφαλίζουν την ελαστικότητα και την τονικότητα του δέρματος.

Ακόμη μέσα στο χόριο βρίσκονται οι αδένες του δέρματος, που είναι οι σμηγματογόνοι και οι ιδρωτοποιοί αδένες και οι θύλακες των τριχών με τους ορθωτήρες μύες.

2.2.3 Υπόδερμα ή Κυρίως δέρμα

Το υπόδερμα αποτελείται από δίκτυο συνδετικού ιστού μέσα στο οποίο περιέχονται λιπώδη κύτταρα. Τα λιπώδη αυτά κύτταρα γεμίζουν με λίπος, το υποδόριο λίπος και ανάλογα με την διατροφική κατάσταση, έχουν μέση διάμετρο 50-100 μικρά. Το ποσό του υποδόριου λίπους ποικίλει από άτομο σε άτομο και πάνω στο ίδιο άτομο ανάλογα την περιοχή του σώματος. Είναι άφθονο στο δέρμα των μαστών, της κοιλιάς, των γλουτών κ.τ.λ. και ελάχιστο έως καθόλου στα βλέφαρα, στα χείλη, την μύτη και τα αυτιά.

Ο λιπώδης ιστός διαμορφώνει την σιλουέτα και εξαρτάται από την ηλικία και το φύλο. Μέσα στο υπόδερμα βρίσκονται αγγεία, νεύρα, νευρικές απολήξεις, ιδρωτοποιοί αδένες και μερικοί τροχοσμηγματικοί θύλακες ενώ μέσω αυτού, συνδέεται το δέρμα με τα εσωτερικά όργανα. Αποτελεί απόθεμα ενέργειας και θρεπτικών ουσιών και εξασφαλίζει μηχανική προστασία.



Το δέρμα (επιδερμίδα, χόριο, υπόδερμα)

2.3. ΓΗΡΑΝΣΗ ΤΟΥ ΔΕΡΜΑΤΟΣ

Η γήρανση είναι ένα αναπόφευκτο βιολογικό φαινόμενο για κάθε ζωντανό οργανισμό. Το φαινόμενο της γήρανσης αλλά και της μακροβιότητας σχετίζεται με την κληρονομικότητα, δηλαδή τους διάφορους γενετικούς παράγοντες, αλλά και με το περιβάλλον από το οποίο επηρεάζεται άλλοτε θετικά και άλλοτε αρνητικά.

Εδώ και δεκαετίες οι ερευνητές του δέρματος έχουν κάνει τον διαχωρισμό ανάμεσα σε ενδογενή και εξωγενή γήρανση. Το δέρμα, όπως και κάθε άλλο όργανο του σώματος, αρχίζει να γερνά στην ηλικία των 20 ετών περίπου ως αποτέλεσμα εσωτερικών κυτταρικών αλλαγών, πολλές από τις οποίες είναι γενετικά προγραμματισμένες. Το δέρμα, όμως, διαφέρει από τα άλλα όργανα στο ότι εκτίθεται και σε εξωτερικούς τραυματισμούς, κυρίως περιβαλλοντική καταστροφή από το φως του ήλιου και την ρύπανση. Οι περιβαλλοντικοί παράγοντες περιλαμβάνουν και όλα αυτά στα οποία υποβάλλουμε τον εαυτό μας, όπως το να μην τρεφόμαστε σωστά, να πίνουμε πολύ αλκοόλ, να καπνίζουμε και να παίρνουμε διάφορα φάρμακα. Αυτοί οι περιβαλλοντικοί παράγοντες προκαλούν βιολογικές αλλαγές, οι οποίες επιταχύνουν την φυσική διαδικασία ενδογενούς γήρανσης.

Εκτιμάται ότι 80-90% των ορατών σημάδιων γήρανσης προκαλούνται από περιβαλλοντικούς παράγοντες και το υπόλοιπο 20% οφείλεται σε εσωτερικούς παράγοντες γήρανσης, που κάποτε πιστεύαμε ότι δεν μπορούσαμε να επηρεάσουμε. Μπορούμε με ασφάλεια να υποθέσουμε ότι οι περισσότερες καταστροφές που θεωρούνται ως γήρας είναι το αποτέλεσμα εξωτερικών τραυματισμών – δηλαδή υπερέκθεσης στον ήλιο και ρύπανσης της ατμόσφαιρας.

2.3.1 Εξωγενής (περιβαλλοντική) γήρανση

Η εξωγενής (περιβαλλοντική) γήρανση του δέρματος είναι μία διεργασία που προκαλείται από εξωτερικούς παράγοντες, όπως η UV ακτινοβολία, το κάπνισμα, η ατμοσφαιρική μόλυνση και η έκθεση του δέρματος σε άλλους περιβαλλοντικούς παράγοντες όπως το ψύχος, η θερμότητα, η σκόνη και το νέφος. Επιλογές του τρόπου ζωής, όπως η διατροφή, η άσκηση και οι συνήθειες του ύπνου, καθώς και το στρες και οι ασθένειες, επηρεάζουν επίσης τη γήρανση. Στις επιδράσεις του μη ελεγχόμενου οξειδωτικού στρες περιλαμβάνει η δυσλειτουργία των κυττάρων, των μιτοχονδρίων, της μεταφοράς ηλεκτρονίων, των ριβοσωμάτων, του DNA, της επιδιόρθωσης των τελομερών, φλεγμονή, βλάβες της κυτταρικής μεμβράνης, δυσλειτουργία του ανοσοποιητικού και καρκίνος. Από όλες τις εξωγενείς αιτίες, η UV ακτινοβολία του ηλιακού φωτός έχει τις πλέον αρνητικές επιδράσεις στο δέρμα, αν και είναι μικρότερες στα έγχρωμα δέρματα. Για το λόγο αυτό, η εξωγενής γήρανση συχνά ονομάζεται φωτογήρανση.

2.3.2 Ενδογενής (περιβαλλοντική) γήρανση

Την έναρξη της ενδογενούς γήρανσης σηματοδοτεί μία ακολουθία συμβάντων που περιλαμβάνει: λέπτυνση και απώλεια μεγάλου μέρους της ελαστικότητας του δέρματος, επιπεδοποίηση του ορίου μεταξύ της επιδερμίδας και του χορίου, απώλεια μεγάλου μέρους των συστατικών της κυτταρικής και εξωκυττάριας ουσίας του χορίου και λέπτυνση λόγω ατροφίας του διαμερίσματος του χορίου και μείωση του αριθμού των αιμοφόρων αγγείων στο χόριο και κατάρρευση των τριχοειδών αγγείων. Επιπλέον, μειώνονται τόσο ο αριθμός όσο και η λειτουργία των τριχικών θυλάκων και των ιδρωτοποιών αδένων. Τα συστατικά της δομικής πρωτεΐνης όπως το κολλαγόνο, η ελαστίνη και η γλυκοζαμινογλυκάνη, η κυριότερη θεμελιώδης ουσία του χορίου, και τα οργανίδια όπως μιτοχόνδρια μειώνονται επίσης. Οι λειτουργίες τους και η επιδιόρθωση του DNA και η διατήρηση της δομής των τελομερών σημειώνουν πτώση. Με τη χρονολογική γήρανση επέρχονται επίσης ορμονικές αλλαγές και αλλαγές της ισορροπίας.

2.4 Ελαστίνη-Κολλαγόνο

Τα περισσότερα σημάδια γήρανσης που βλέπουμε ξεκινούν στο σκληρό, ινώδες χόριο. Το δίκτυο αποτελείται από φαρδιές δέσμες λεπτών, ινών κολλαγόνου και διεσπαρμένες κυματοειδείς, διακλαδωμένες ίνες ελαστίνης. Το κολλαγόνο και η ελαστίνη αποτελούν την υποδομή του δέρματος και του δίνουν δύναμη και ελαστικότητα. Όσο αυξάνεται η ηλικία όμως, ο αριθμός των ινοβλαστών που δημιουργούν το κολλαγόνο και την ελαστίνη μειώνεται, και η ανάπλαση του δέρματος επιβραδύνεται. Οι ινοβλάστες επηρεάζονται επίσης από την μείωση της θεμελιας ουσίας, η οποία τις προμηθεύει με δομικά υλικά όπως τα αμινοξέα.

Μάλιστα, τα πειράματα του ερευνητή Leonard Hayflick με ινοβλάστες από δέρμα εμβρύων στις αρχές τις δεκαετίας του 1960 ήταν αυτά που οδήγησαν σε μία από τις ευρέως αποδεκτές θεωρίες που απαντούν στο ερώτημα “γιατί γερνάμε”. Ο Hayflick ανακάλυψε ότι τα κύτταρα μας διαιρούνται συγκεκριμένες, προβλέψιμες και πεπερασμένες φορές. Όταν σταματούν να διαιρούνται, γερνάμε.

2.4.1 Ελαστίνη

Σύμφωνα με κάποιους ειδικούς, οι γρηγορότερες και πιο βαθιές αλλαγές γήρανσης συμβαίνουν στις ίνες ελαστίνης. Καθώς μεγαλώνουμε, οι ανθεκτικές, κοίλες ίνες αποκτούν αυτό που συχνά περιγράφεται ως “σκοροφαγωμένη” εμφάνιση. Επίσης, οι ίνες σταδιακά φαρδαινούν και σγουραίνουν. Κανονικά, οι ίνες ελαστίνης αγγίζουν η μια την άλλη με τα εύθραυστα κλαδάκια τους. Ωστόσο, με τα χρόνια, αυτά τα κλαδάκια γίνονται σκληρά και τα υλικά εκφυλίζονται και γίνονται μια μπερδεμένη μάζα.

Καθώς οι λεπτές ίνες ελαστίνης γίνονται άκαμπτες και παχιές, το δέρμα χάνει την ελαστικότητα του. Δεν έχουν λιγιστέψει αλλά δεν τεντώνονται όπως παλιά, ούτε επανέρχονται τόσο γρήγορα, και σπάνε πολύ εύκολα. Αυτές οι αλλαγές στην ελαστίνη συμβαίνουν σε όλους, αλλά σε δέρματα που είναι εκτεθειμένα σε υπεριώδη ακτινοβολία, η ελαστίνη παραμορφώνεται.

Παρόλο που σε γενικές γραμμές το δέρμα λεπταίνει όσο περνούν τα χρόνια, η δομή της ελαστίνης αλλάζει και μπορεί μάλιστα να κάνει το δέρμα πιο παχύ σε κάποιες περιοχές, ειδικά σε αυτές που εκτίθενται πολύ στον ήλιο. Αυτό ονομάζεται ηλιακή ελάττωση.

Σε μια μελέτη γίνεται σύγκριση ανάμεσα στις ίνες ελαστίνης του προστατευμένου από τον ήλιο δέρματος των γλουτών με αυτές του νεανικού δέρματος. Στο δέρμα του βραχίονα που εκτίθεται στον ήλιο, οι ίνες ελαστίνης είναι είκοσι φορές πιο παχιές από το κανονικό.

Κατά την μέση ηλικία (40-60 ετών), στους περισσότερους Καυκάσιους παρατηρείται σοβαρός εκφυλισμός ελαστίνης έκθεση στον ήλιο προκαλεί αυτές τις αλλαγές ακόμη νωρίτερα. Βιοψίες δέρματος νέων ανθρώπων που περνούν πολύ χρόνο κάτω από τον ήλιο δείχνουν ότι προχωρημένος εκφυλισμός μπορεί να συμβεί ακόμη και στην ηλικία των 20-25 ετών. Αυτές οι αλλαγές ονομάζονται καμιά φορά “αθέατη καταστροφή”, επειδή οι μπερδεμένες μάζες των πρωτεϊνικών ινών δεν προκαλούν καμιά ορατή αλλαγή για πολλά χρόνια.

2.4.2 Κολλαγόνο

Ενώ οι ίνες ελαστίνης διαστρέφονται και μπλέκονται περισσότερο, το κολλαγόνο μειώνεται με ρυθμό 1% περίπου ετησίως. Ανθεκτικές ίνες κολλαγόνου βρίσκονται στου τένοντες και στους συνδέσμους, αλλά στο δέρμα οι ίνες παρέχουν επίσης ένα βαθμό πυκνότητας. Επειδή οι γυναίκες έχουν λιγότερο κολλαγόνο από τους άντρες, το δέρμα τους είναι περίπου 15 χρόνια μεγαλύτερο σε ηλικία από αυτό των αντρών, από πλευράς δομής φυσικά.

Με την πάροδο των χρόνων, το κολλαγόνο γίνεται ακόμη πιο παχύ ειδικά αν είχε προηγηθεί σημαντική έκθεση στον ήλιο. Στο νεανικό δέρμα, μεμονωμένες ίνες κολλαγόνου οργανώνονται σε δέσμες. Όσο μεγαλώνουμε, οι δέσμες των ινών κολλαγόνου γίνονται φαρδύτερες και στοιβάζονται η μια πάνω στην άλλη. Το εξαιρετικό δίκτυο που χαρακτηρίζει το νεανικό κολλαγόνο παραμορφώνεται και οι δέσμες μοιάζουν με χοντρά σχοινιά. Οι ίνες χάνουν το σχήμα τους και γίνονται σαν παλιά, παρα-χρησιμοποιημένες λάστιχα.

2.5 ΚΛΙΝΙΚΗ ΕΙΚΟΝΑ

Από την ηλικία των 35 ετών το δέρμα αρχίζει να χάνει την φρεσκάδα και την ελαστικότητα και οι ρυτίδες γίνονται όλο και πιο ορατές. Το πέρασμα του χρόνου επιφέρει αλλαγές τόσο στο σώμα όσο και στο πρόσωπο. Η ενδογενής (βιολογική) γήρανση προκύπτει από ένα συνδυασμό συμβάντων που περιλαμβάνουν τη μειωμένη πολλαπλασιαστική ικανότητα των δερματικής προέλευσης κυττάρων, τη μειωμένη σύνθεση εξωκυττάριας ουσίας στο χόριο και την αυξημένη έκφραση των ενζύμων τα οποία αποδομούν την εξωκυττάρια ουσία του χορίου που περιέχει κολλαγόνο.

Η κλινική μορφή ενός γερασμένου δέρματος είναι :

- Υπερμελάγχρωση
- Λέπτυνση επιφάνειας δέρματος
- Διασταλμένα αιμοφόρα αγγεία
- Βαθιές ρυτίδες
- Κηλίδες
- Λεπτές γραμμές
- Βαθιές πτυχές
- Χαλαρό δέρμα
- Λευκά στίγματα
- Μαύρα στίγματα
- Κόκκινες κηλίδες
- Φακίδες
- Τραχιές και ξηρές περιοχές στο δέρμα
- Ξηρά εύθραυστα νύχια
- Αλλαγή χρώματος μαλλιών
- Απώλεια τριχών

ΚΕΦΑΛΑΙΟ 3

ΑΠΛΑ ΚΑΙ ΠΡΟΣΘΕΤΙΚΑ ΥΛΙΚΑ

Ψιμύθιο αποκαλείται η αλοιφή ή η σκόνη που χρησιμοποιείται από τον άνθρωπο για τον καλλωπισμό του. Είναι ο ανθρακικός μόλυβδος, ο οποίος υπάρχει σε μορφή λευκής σκόνης, η γνωστή σε όλους πούδρα. Ψιμυθίωση, λοιπόν, είναι η τεχνική, η οποία λέγεται επίσης, μεηκ απ, βάνιμο και μακιγιάζ. Εφαρμόζεται είτε για καλλωπισμό είτε για επαγγελματική χρήση (για παράδειγμα στους ηθοποιούς για την αρτιότερη απόδοση του ρόλου τους στη σκηνή). Τα υλικά και η εφαρμογή τους ήταν γνωστά ακόμη και σε πρωτόγονους πολιτισμούς, πριν από χιλιάδες χρόνια. Στην αρχαιότητα άντρες και γυναίκες ακολουθούσαν διάφορες μεθόδους ψιμυθίωσης προκειμένου να εναρμονιστούν με τα εκάστοτε πρότυπα ομορφιάς. Ανασκαφές έδειξαν πως καλλυντικά και κοκάλινα βαζάκια με άρωμα, χρησιμοποιούσε ο Homo Erectus στην Αφρική, πριν ενάμιση εκατομμύρια χρόνια! Για παράδειγμα οι άντρες έβαφαν τα πρόσωπά τους όταν έπρεπε να παρουσιαστούν σε διάφορες θρησκευτικές τελετές, γιορτές και θυσίες της φυλής τους. Το πρώτο καλλυντικό φαίνεται να είναι το οξειδίο του σιδήρου, δηλαδή η κόκκινη ώχρα η οποία χρησιμοποιήθηκε για τις απολυμαντικές, αντηλιακές και αποσμητικές της ιδιότητες.

Αρχαιολογικά ευρήματα που ήρθαν στο φως πριν από λίγα χρόνια αποκάλυψαν την ασχήμια της αρχαίας ομορφιάς, ταξιδεύοντας τους επιστήμονες σε εποχές όπου τα περίφημα καλλωπιστικά σκευάσματα είχαν υψηλή περιεκτικότητα σε μόλυβδο, υδράργυρο, αρσενικό ή ακόμη και ραδιενεργούς ουσίες λόγω της έλλειψης γνώσεων, της αδιαφορίας, αλλά και του υπέρμετρου ναρκισσισμού! Γι' αυτό το λόγο σήμερα οι βιομηχανικές εταιρίες καλλυντικών σκευασμάτων οδηγήθηκαν στην ανεύρεση προϊόντων που να περιέχουν όσο το δυνατόν λιγότερες βλαβερές ουσίες για τον άνθρωπο.

Τα υλικά που είναι απαραίτητα για ένα μακιγιάζ που να καλύπτει τις ανάγκες μιας θεατρικής παράστασης, διαφέρουν συχνά στην ποιότητα ή στην απόχρωση από τα υλικά που χρησιμοποιούνται για ένα απλό μακιγιάζ.

3.1. ΑΠΛΑ ΥΛΙΚΑ

3.1.1 ΜΕΗΚ ΑΠ

Χρησιμοποιούνται για την αλλαγή χρώματος ή κάλυψης ατελειών του δέρματος (προσώπου και σώματος), ανάλογα με τις απαιτήσεις του εκάστοτε μακιγιάζ. Τα χρώματά του ποικίλουν.

Μεηκ απ σε υγρή μορφή:

Τοποθετούνται εύκολα και επιτρέπουν τις μίξεις των χρωμάτων. Γεγονός που μειώνει τον αριθμό των υλικών που πρέπει να περιέχει το βαλιτσάκι του μακιγιάζ.

Καλύπτουν όμως με δυσκολία προβλήματα του δέρματος και δεν είναι καλή λύση του προβλήματος όταν θέλουμε μία <<σημαντική>> αλλαγή στο χρώμα του δέρματος.

Μεηκ απ σε κρεμώδη μορφή:

Για την τοποθέτησή τους απαιτείται περισσότερος χρόνος. Δίνουν ένα αρκετά ικανοποιητικό αποτέλεσμα και επιτρέπουν τις μίξεις των χρωμάτων.

Θεωρούνται όμως από πολλούς, πολύ λιπαρά και ξεπερασμένα. Δεν είναι η καλύτερη λύση για τα νεανικά λιπαρά δέρματα.

Μεηκ απ σε μορφή cake:

Τοποθετούνται στο πρόσωπο με ένα βρεγμένο σφουγγαράκι και πολύ γρήγορες μικρές κινήσεις. Όταν το υλικό απλωθεί σωστά δίνει, όταν στεγνώσει, μία όμορφη ματ όψη στο δέρμα. Όψη ιδιαίτερα επιθυμητή όταν πρόκειται για ένα λιπαρό δέρμα. Η τοποθέτησή του εμφανίζει δυσκολίες για ένα άπειρο χέρι και απαιτείται εξάσκηση για ένα καλό αποτέλεσμα.

3.1.2 ΠΟΥΔΡΑ

Συνήθως υπάρχει σε μορφή σκόνης αλλά και σε compact. Επίσης τα χρώματά της ποικίλουν.

Η άχρωμη πούδρα δεν αλλάζει το χρωματικό τόνο του μακιγιάζ που έχει προηγηθεί ακόμη και αν επαναληφθεί το πουδράρισμα και φιξάρει το λιπαρό μεηκ απ αφαιρώντας τη γυαλάδα, προσδίδοντας μία ματ εμφάνιση. Είναι η συχνότερα χρησιμοποιούμενη πούδρα. Λιγότερο συχνά χρησιμοποιείται λευκή ή όποια απόχρωση είναι απαραίτητη για να βελτιωθεί η τελική απόχρωση του δέρματος.

3.1.3 ΡΟΥΖ

Η χρήση του εξαρτάται από τον τρόπο δουλειάς του καθενός και από την μορφή και τις ιδιαίτερες ανάγκες του μακιγιάζ. Υπάρχει σε μορφή κρέμας ή πεπιεσμένης σκόνης. Το χρώμα του ρουζ όπως και το χρώμα για το μακιγιάζ των χειλιών εξαρτάται από το βασικό χρώμα του μερκ απ και από τον ρόλο και τις συνθήκες κάτω από τις οποίες θα παρουσιαστεί. Συχνά είναι αναγκαία η τοποθέτηση-χρήση και των δύο τύπων σε ένα πρόσωπο.

Σε μορφή πεπιεσμένης σκόνης :

Απλώνεται κατευθείαν επάνω στο ξηρό μερκ απ και πάντα μετά το πουδράρισμα όταν χρησιμοποιείται λιπαρό μερκ απ σε μορφή κρέμας.

3.1.4 ΜΟΛΥΒΙΑ

Χρησιμοποιούνται για τον τονισμό του περιγράμματος των ματιών, των χειλιών και των φρυδιών καθώς και για να ατονήσουν το περίγραμμα αυτών. Τα χρώματα ποικίλουν και προσαρμόζονται στις ανάγκες του μακιγιάζ.

3.1.5 ΜΑΣΚΑΡΑ

Μάσκαρα χρησιμοποιείται συνήθως σε μαύρο, καφέ και λευκό χρώμα, χωρίς να αποκλείονται άλλα χρώματα, ενώ στα περισσότερα γυναικεία μακιγιάζ είναι απαραίτητες και οι ψεύτικες βλεφαρίδες.

3.1.6 EYE LINER

Χρησιμοποιούνται σε υγρή μορφή και σε μορφή συμπιεσμένης σκόνης.

Σε συμπιεσμένη μορφή:

Απλώνεται με πολύ λεπτό πινέλο eye liner το οποίο προηγουμένως βρέχεται με νερό. Διατίθεται στα χρώματα μαύρο, γκρι, καφέ, μπλε.

3.1.7 ΚΡΑΓΙΟΝ

Χρησιμοποιούνται για τον χρωματισμό ή αποχρωματισμό των χειλιών. Τα χρώματα τους ποικίλουν και μπορούν να αποδώσουν είτε γυαλιστερή είτε ματ όψη.

3.2 ΠΡΟΣΘΕΤΙΚΑ ΥΛΙΚΑ

Κάθε μακιγιέρ που είναι υπεύθυνος στη δουλειά του θα πρέπει να είναι σωστά ενημερωμένος για τα υλικά επαγγελματικού μακιγιάζ τόσο όσον αφορά την σύστασή τους και τις τεχνικές στην χρήση τους, όσο και για τα μέτρα προφύλαξης, καθώς και τις δυνατότητες απόδοσής τους με τον ανάλογο φωτισμό.

3.2.1 ΚΗΡΩΔΗ ΥΛΙΚΑ

Χρησιμοποιούνται για αλλαγές των χαρακτηριστικών του προσώπου (σχήμα μύτης, πιγουνιού), για κάλυψη των φρυδιών ή για δημιουργία πληγών. Για καλύτερο αποτέλεσμα απλώνετε μία στρώση κόλλας κάτω από το κερί.

Nose putty (νόουζ πάτυ): Υλικό με αρκετά σκληρή κηρώδη σύσταση, κατάλληλο για αλλαγή σχήματος της μύτης ή για κατασκευή καλουπιών μύτης. Στο δέρμα προσκολλάται μία κόλλα spirit gum.

Soft putty (σόφτ πάτυ): Υλικό με μαλακή κηρώδη σύσταση για κατασκευή καλουπιών μύτης, χρειάζεται προσοχή γιατί το υλικό στεγνώνει γρήγορα.

Special plastic: Κερί μαλακό και σκληρό κατάλληλο για σβήσιμο φρυδιών, κοψίματα, ουλές.

3.2.2 ΚΟΛΛΕΣ

Σε μεγάλη ποικιλία χρησιμοποιούνται σε μορφή άτονη- κρεμώδη, υγρή σε σωληνάρια ή μπουκάλια, σε λωρίδες και κολλητικές ταινίες. Χρησιμοποιείται στο δέρμα για μουστάκια, γένια, περούκες.

Κόλλα duo: Είναι φυσικό υγρό ελαστικό παρόμοιο με latex (κόλλα χειρουργική) Χρησιμοποιείται σαν κόλλα για την τοποθέτηση ψεύτικων βλεφαρίδων, για δημιουργία πληγών και εγκαυμάτων. Έχει λίγη αμμωνία, απλώνεται σε τεντωμένο δέρμα που στεγνώνει με σεσουάρ με κρύο αέρα. Έχει καλό αποτέλεσμα σε φυσικές ρυτίδες. Πλεονεκτεί στο ότι στεγνώνει γρήγορα από ότι latex γιατί περιέχει λίγη αμμωνία.

Spirit gum: Είναι ειδική κόλλα για να κολλήσει πάνω στο δέρμα γένια, μουστάκια, φαλάκρα, περούκα, κηρώδη υλικά. Υπάρχει σε μορφή ματ που χρησιμοποιείται στην τηλεόραση και τον κινηματογράφο. Η Spirit gum όταν έχει μία ελαφριά γυαλάδα χρησιμοποιείται στο θέατρο. Για προσθετικά κομμάτια ή φαλάκρες τόσο στο κινηματογράφο όσο και στο θέατρο είναι δυνατόν να χρησιμοποιηθεί η πλαστική κόλλα.

3.2.3 LATEX

Είναι ελαστικό υλικό που χρησιμοποιείται στην κατασκευή μεμονωμένων μικρών προσθετικών (πληγές, μώλωπες, ελιές, πιγούνια, μύτες, σακούλες ματιών, τυφλά μάτια κλπ). Επίσης χρησιμοποιείται στην τεχνική γεράσματος είτε μόνο του είτε σε συνδυασμό με χαρτομάντιλα για να αποδώσει το βαθύ γέρασμα.

Old age stipple: Υλικό γεράσματος. Είναι ειδικό προϊόν latex κατάλληλο για δημιουργία γερασμένης εμφάνισης. Απλώνεται με την τεχνική του steerpling σε τεντωμένο δέρμα και σφουγγάρι.

3.2.4 ΣΤΕΡΕΟΤΙΚΟ (SEALER):

Είναι υγρό υλικό που χρησιμοποιείται για να προστατεύει και να σταθεροποιεί τα κηρώδη υλικά και τις κατασκευές από γύψο (μύτες, πιγούνια). Απλώνεται πριν από το μεγκ απ για να υποβοηθήσει την εφαρμογή του και διαλύεται με ασετόν.

3.2.4 TOOTH ENAMEL (ΣΜΑΛΤΟ ΔΟΝΤΙΩΝ):

Είναι υγρό υλικό βαφής των δοντιών. Διατίθεται στα χρώματα λευκό, ιβουάρ, μαύρο, καφέ, νικοτίνης, χρυσό και ασημί. Πάνω σε στεγνό δόντι απλώνεται μερικές στρώσεις του υλικού και το αφήνετε να στεγνώσει. Το αφαιρείται τρίβοντάς το με μία πετσέτα ή με οινόπνευμα.

3.2.5 ΓΥΨΟΣ

Είναι βασικό υλικό για τη δημιουργία εκμαγείων. Διατίθεται σε λευκό, γκριζοπράσινο ή κιτρινοπράσινο χρώμα. Ανάλογα με τη σκληρότητά του διακρίνεται σε μαλακό, μέτριο, μέτρια σκληρό, πολύ σκληρό.

3.2.6 ΕΤΟΙΜΗ ΦΑΛΑΚΡΑ

Οι έτοιμες θεατρικές φαλάκρες είναι κατασκευασμένες από latex και κάθε κομμάτι μπορεί να χρησιμοποιηθεί αρκετές φορές. Διατίθενται στα μεγέθη 55, 57, 60, 63 εκατοστά. Οι τηλεοπτικές φαλάκρες είναι πιο λεπτές με πολύ καλά δουλεμένες άκρες. Κατασκευάζονται από glatzan που χρησιμοποιούνται μόνο μία φορά.

3.2.7 ΑΣΠΡΣΜΑ ΜΑΛΛΙΩΝ

Είναι ειδικό υλικό για άσπρισμα μαλλιών. Διατίθεται σε συσκευασία stick ή σε υγρή μορφή, και στα χρώματα λευκό, βουάρ, μπλε-γκρι.

3.2.8 ΒΛΕΦΑΡΙΔΕΣ ΨΕΥΤΙΚΕΣ

Διατίθενται σε ατομικά ζεύγη ή λωρίδες. Διακρίνονται σε δύο είδη τις τηλεοπτικές και τις θεατρικές, ανάλογα με το μέγεθος και την πυκνότητά τους.

3.2.9 ΚΑΛΟΥΠΙ ΓΕΝΝΙΑΔΑΣ

Ξύλινο καλούπι στο σχήμα του προσώπου για την κατασκευή γενειάδας επάνω σε latex.

3.2.10 CREPE SIN

Είναι τεχνητές τρίχες που χρησιμοποιούνται για την κατασκευή περούκας ή γενειάδας. Διατίθεται σε ποικιλία αποχρώσεων. Η πιο ακριβή ποιότητα μαλλιών είναι η crepe human. Τοποθετείται εύκολα με κόλλα spirit gum.

3.2.11 ΣΑΚΟΥΛΕΣ ΜΑΤΙΩΝ ΑΠΟ LATEX

Πολύτιμα βοηθήματα για να προσθέσουν ηλικία σε ένα άτομο είναι οι σακούλες ματιών. Βοηθούν και οι φωτογραφίες γερασμένων ανθρώπων. Μπορούν να γίνουν λείες ή επίπεδες.

3.2.12 ΧΑΡΤΟΜΑΝΤΗΛΑ

Εκτός από τη γενική του χρήση, εδώ, σε συνδυασμό με το latex, χρησιμοποιούνται στη τεχνική του γεράσματος.

3.2.13 ΖΕΛΑΤΙΝΗ

Ζελατίνη σε σκόνη: Όταν αναμιχθεί με ζεστό νερό, μπορεί να χρησιμοποιηθεί στο τρισδιάστατο μακιγιάζ για να φτιάξουμε ελιές, πληγές, τραύματα και ουλές. Δημιουργείται ένα παχύρευστο υγρό, το οποίο στερεοποιείται καθώς κρύνει.

Κομμάτια ζελατίνης: Μπορούν να χρησιμοποιηθούν σε γύψινο καλούπι. Η ζελατίνη παίρνει το σχήμα καλουπιού όταν κρύνει, το βγάζουμε και με κόλλα spirit gum τοποθετείται στο δέρμα. Εφαρμογή αυτής της μεθόδου βρίσκει στις σακούλες ματιών.

3.2.14 OLD SUIN PLUST

Είναι ειδικό προϊόν για δημιουργία ρυτίδων. Είναι κατάλληλο για τηλεόραση, φιλμ. Το υλικό απλώνεται σε τεντωμένο δέρμα, στεγνώνει με σεσουάρ μαλλιών, ενώ το δέρμα παραμένει τεντωμένο. Μόλις το δέρμα επανέλθει στην φυσιολογική του κατάσταση εμφανίζονται οι ρυτίδες. Αφού το υλικό στεγνώσει πουδράρουμε και έτσι αποφεύγονται οι γυαλάδες

3.4 ΥΛΙΚΑ ΑΦΑΙΡΕΣΗΣ ΜΑΚΙΓΙΑΖ

ΓΑΛΑΚΤΩΜΑ- ΛΟΣΙΟΝ

Χρησιμοποιούνται για την αφαίρεση του μακιγιάζ και την λείανση των κέρινων προσθετικών.

ΑΛΚΟΟΛΗ

Χρησιμοποιείται για την αφαίρεση της κόλλας spirit gum και για τον καθαρισμό των πινέλων. Η αλκοόλη αφαιρεί την κόλλα από την δικτυωτή δαντέλα των έτοιμων κατασκευών από μαλλιά (γένια, περούκες, μουστάκια, περουκίνια).

ΑΣΕΤΟΝ

Χρησιμοποιείται για να αραιώνει και να διαλύει το στερεωτικό.

3.5 ΕΡΓΑΛΕΙΑ ΤΟΥ ΜΑΚΙΓΙΑΖ

Εκτός από τα προϊόντα ένας μακιγιέρ θα πρέπει να έχει εργαλεία βασικά για το μακιγιάζ.

- ΠΙΝΕΛΑ: Πρέπει να υπάρχουν αρκετά πινέλα, ώστε να χρησιμοποιούμε διαφορετικό για κάθε ηθοποιό και όχι ένα για όλους
- ΣΦΟΥΓΓΑΡΑΚΙΑ: Χρησιμοποιούνται για τη τοποθέτηση του μερκ απ, για τη τεχνική stippling. Τα σφουγγαράκια θα πρέπει να αντικαθίστανται όπου κάτι τέτοιο είναι δυνατόν από βαμβάκι, διαφορετικά χρησιμοποιούνται σαν υλικά μίας χρήσεως.
- ΠΟΜΠΙΟΝ: Χρησιμοποιείται για το άπλωμα και το ταμπονάρισμά της πούδρας.
- ΨΑΛΙΔΙ
- ΤΣΙΜΠΙΔΑΚΙ ΦΡΥΔΙΩΝ

- ΟΟΝΤΟΒΟΥΡΤΣΑ: Οι ξύλινες οδοντόβουρτσες είναι το πιο κατάλληλο μέσο για να καθαρίσετε τα έτοιμα μουστάκια ή τις γενειάδες εφ' όσον χρησιμοποιείτε ασετόν. Εάν για τον καθαρισμό προτιμάτε το οινόπνευμα, μπορείτε να χρησιμοποιήσετε κανονικές οδοντόβουρτσες.
- ΣΠΑΤΟΥΛΑ ΜΕΤΑΛΙΚΗ
- ΜΠΟΛΑΚΙ
- ΒΑΤΟΝΕΤΕΣ
- ΣΕΣΟΥΑΡ

3.6 ΤΕΧΝΙΚΟΙ ΟΡΟΙ

Blending: Είναι η ανάμειξη στο μακιγιάζ και σημαίνει βαθμιαία μείωση της έντασης ενός χρώματος, είτε είναι χρώμα σκίασης είτε είναι χρώμα φωτεινότητας, μέχρι να εξαφανιστεί μέσα στη βάση.

Stippling: Είναι μία μέθοδος για να εφαρμόσουμε το μακιγιάζ, ταμπονάροντας το χρώμα στο δέρμα, γρηγορότερα από ότι να το απλώσουμε πάνω σ' αυτό. Βρίσκει εφαρμογή στο τρισδιάστατο μακιγιάζ, δηλαδή όταν θέλουμε να αλλάξουμε το σχήμα της μύτης με latex, nose putty, ζελατίνη. Δίνει την εντύπωση ανώμαλου δέρματος με χρώμα, για δέρμα με κηλίδες, φακίδες, για φωτοσκιάσεις που είναι έντονες. Γίνεται με σφουγγάρι ή πινέλο. Τα φυσικά σφουγγάρια μόνο το pan cake ενώ τα πλαστικά και τα οικιακής χρήσης για μεηκ απ σε μορφή κρέμας. Τα δε σφουγγάρια από καουτσούκ για λιπαρά μεηκ απ.

Highlight: Σημαίνει φωτεινότητα.

Shading: Σημαίνει σκίαση.

Highlight and shadow: Σημαίνει φωτοσκίαση (εναλλαγή φωτισμένων και σκιασμένων περιοχών με μεηκ απ) .

ΚΕΦΑΛΑΙΟ 4

ΤΕΧΝΙΚΕΣ ΜΑΚΙΓΙΑΖ ΓΗΡΑΝΣΗΣ

Δεν υπάρχει μόνο ένας <<τύπος>> μακιγιάζ ηλικίας, είναι πολύ δύσκολο να αποφασίσουμε πιο είναι σωστό και πιο λάθος για κάθε περίπτωση. Οι άνθρωποι δε γερνάνε με τον ίδιο τρόπο όλοι και σε κάθε μακιγιάζ είναι άλλα τα στοιχεία του προσώπου τα οποία θα πρέπει να παίζουν πρωτεύοντα ρόλο στην αλλαγή της εικόνας του.

Κατ' αρχήν επιλέγεται με προσοχή το χρώμα και η υφή του μεηκ απ που θα εφαρμοστεί. Στα περισσότερα μακιγιάζ με τα οποία επιδιώκεται <<αλλαγή της ηλικίας>> το χρώμα του μεηκ απ που χρησιμοποιείται είναι δύο- τρεις τόνους πιο σκούρο από το χρώμα του δέρματος. Θα είναι ένα κοκκινωπό ή ένα <<χλωμό>> χρώμα ανάλογα με τα συμπεράσματα στα οποία θα έχει καταλήξει η ανάλυση χαρακτήρα που προηγήθηκε. Η επίδραση του χώρου (φωτισμός, κοστούμι, σκηνικό κλπ) και σ' αυτό το μακιγιάζ δε πρέπει να θεωρείται αμελητέα.

Όταν ο στόχος του μακιγιάζ είναι μία <<εικόνα>> που να ταιριάζει με αυτήν της μέσης ηλικίας ή αν πρέπει να βοηθήσουμε τον ηθοποιό να δείχνει 15-20 χρόνια μεγαλύτερος από την πραγματική, την βιολογική του ηλικία δεν είναι λάθος να ξεπεραστεί το στάδιο του μεηκ απ, εφαρμόζοντας σκιάσεις και τους τονισμούς κατευθείαν πάνω στο δέρμα. Στη συνέχεια προστίθεται ελάχιστο χρώμα στις περιοχές όπου είναι απαραίτητο. Το δέρμα χωρίς τη κάλυψη του μεηκ απ θα φαίνεται χλωμό κάτω από το φωτισμό.

Οι τρόποι με τους οποίους μπορούμε να δημιουργήσουμε ένα γερασμένο δέρμα είναι:

- Με φωτοσκιάσεις
- Με υγρό latex
- Με συνδυασμό φωτοσκιάσεων- υγρό latex
- Με χαρτομάντιλο
- Με γύψο

4.1 ΜΑΚΙΓΙΑΖ ΓΗΡΑΝΣΗΣ ΜΕΣΗΣ ΗΛΙΚΙΑΣ ΜΕ ΦΩΤΟΣΚΙΑΣΕΙΣ

Για να αποδώσουμε τη γήρανση αρχίζουμε, μελετώντας προσεκτικά τη δομή του προσώπου. Σκοπός μας είναι να δώσουμε την εντύπωση ότι όλο το σώμα του ηθοποιού βρίσκεται υπό τη φθορά του χρόνου, κυρίως ότι τα οστά προεξέχουν έντονα, ότι το λίπος έχει μειωθεί και ότι το δέρμα έχει χαλαρώσει.

Όσον αφορά τις φωτοσκιάσεις, χρησιμοποιούμε φωτεινότητες που ακολουθούνται από σκιάσεις οι οποίες σβήνουν προς τη μεριά της αντίστοιχης φωτεινότητας, δημιουργώντας την αίσθηση του κυλίνδρου. Κατασκευάζουμε δηλαδή διαχωριστικές γραμμές στο πρόσωπο, άλλοτε πιο έντονες και άλλοτε πιο απαλές. Επίσης, τονίζουμε τις φυσικές ρυτίδες του προσώπου και προσθέτουμε κάποιες, με την τεχνική stippling. Μακιγιάρουμε πάντα και το λαιμό και τα χέρια για πιο καλό αποτέλεσμα.

4.1.1 ΓΥΝΑΙΚΑ

Υλικά :

- Βάση
- Αφρώδες ελαστικό σφουγγάρι
- Φωτεινότητες (μερκ απ λίγους τόνους ανοιχτότερο από τη βάση)
- Σκιάσεις (μερκ απ λίγους τόνους σκουρότερο από τη βάση)
- Πινέλα (πινέλο χειλιών, δύο πινέλα πλάτους ενός εκατοστού για τις φωτοσκιάσεις)
- Διαφανής πούδρα
- Μολύβι (ματιών, φρυδιών)
- Κραγιόν
- Πομπόν

ΣΤΑΔΙΟ 1^ο

Ξεκινάμε με πρόσωπο καθαρό. Κατόπιν περνάμε τη βάση σε μια λεπτή, ομοιόμορφη στρώση με το σφουγγαράκι, χρώματος ανοιχτού μπεζ ή ωχρού. Αποφεύγουμε να χρησιμοποιούμε πολύ βαριά βάση. Στη συνέχεια χωρίζουμε το πρόσωπο στις εξής νοητές περιοχές: μέτωπο, μάτια, μύτη, χείλια, ρινοπαραρειακή αύλακα, παρειές, κάτω σιαγόνας, πιγούνι, λαιμός. Ξεκινάμε το μακιγιάζ από το μέτωπο και προχωράμε βαθμιαία σε όλο το πρόσωπο.

ΣΤΑΔΙΟ 2^ο

Απλώνουμε ανοιχτόχρωμη σκιά με πλατύ πινέλο στο μετωπιαίο οστό και στα υπερόφρυα τόξα, η οποία θα σβήνει απαλά μέσα στο βασικό χρώμα. Απλώνουμε σκουρόχρωμη σκιά στους κροτάφους, εντονότερη εσωτερικά και απαλότερη προς τις ρίζες των μαλλιών. Σκιάζουμε την περιοχή του μετωπιαίου ανάμεσα στις φωτεινότητες και ανάμεσα στα δύο υπερόφρυα τόξα, στην ρίζα της μύτης. Για ένα

φυσικό αποτέλεσμα, ο διαχωρισμός φωτεινότητας-σκίασης δεν πρέπει να είναι εμφανής. Απαραίτητος είναι και ο σχηματισμός ρυτίδων στο μέτωπο. Τονίζονται οι φυσικές και δημιουργούνται όσες χρειάζονται αφού συνοφρυωθεί το μοντέλο. Χαράζονται λεπτές, χωρίς να σβήνουν οι άκρες τους στο βασικό χρώμα και πάνω από κάθε ρυτίδα απλώνεται άσπρη σκιά η οποία δίνει τη χαλάρωση του δέρματος ανάμεσα στις ρυτίδες. Βασικές είναι και κάθετες ρυτίδες ανάμεσα στα φρύδια, στο ριζορίνιο .

ΣΤΑΔΙΟ 3^ο

Στη συνέχεια περνάμε στα μάτια όπου σκιάζουμε το βλέφαρο που σκεπάζει το μάτι για να φανεί εσώφθαλμο. Όσον αφορά το πάνω βλέφαρο, σκιάζουμε το τμήμα πάνω από τον έσω κανθό και δίπλα στη ρίζα της μύτης. Φωτίζουμε από το τόξο του φρυδιού ως τον έξω κανθό και μετά σκιάζουμε την κάτω άκρη αυτής της περιοχής. Έτσι, δίνουμε την αίσθηση της πτώσης του δέρματος. Στο κάτω βλέφαρο απλώνουμε φωτεινότητα, ενώ σκιάζουμε την περιοχή που ξεκινάει από τον έσω κανθό του ματιού και ακολουθεί τη βάση του ζυγωματικού (μαύροι κύκλοι). Χαράζουμε και μικρές ρυτίδες με λεπτό πινελάκι στην έξω γωνία του ματιού. Μία γραμμή με κόκκινο χρώμα στις ρίζες των βλεφαρίδων θα δώσει όψη ταλαιπωρίας στο πρόσωπο.

ΣΤΑΔΙΟ 4^ο

Τα φρύδια και οι βλεφαρίδες των γυναικών σε αυτή την ηλικία μπορεί να αραιώνουν σε κάποια σημεία. Σε αυτή τη περίπτωση, για να αποδώσουμε αυτή την αλλαγή χρησιμοποιούμε μερκ απ ανοιχτόχρωμο για να τα ατονίσουμε.

ΣΤΑΔΙΟ 5^ο

Φωτίζουμε τον άξονα της μύτης για να φαίνεται λεπτότερη, ενώ σκιάζουμε ανάμεσα στα φρύδια. Τα ρουθούνια της μύτης σκιάζονται προς τα πλάγια και φωτίζονται στη κορυφή. Τονίζεται η περιοχή κατά μήκος της μύτης και σκιάζονται αντίστοιχα τα πτερύγιά της για να εμφανιστεί μία μύτη πιο προεξέχουσα. Αν η μύτη έχει μεγάλο μήκος φροντίζουμε να μην τονίσουμε την κορυφή της, την οποία αφήνουμε καλυμμένη με το χρώμα της βάσης. Ακόμη σβήνουμε ελαφρά προς τα κάτω τον τονισμό για να μην εμφανίζει όρια.

ΣΤΑΔΙΟ 6^ο

Λεπταίνουμε τα χείλη σβήνοντας το περίγραμμα και σχηματίζουμε λίγες λεπτές κάθετες ρυτίδες πάνω και κάτω. Επίσης, δημιουργούμε πτυχή στις γωνίες των χειλιών φωτίζοντας στη κορυφή και σκιάζοντας προς τα κάτω.

ΣΤΑΔΙΟ 7°

Ο πιο συνηθισμένος τρόπος με τον οποίο μπορούμε να βοηθήσουμε ένα τέτοιο στόχο με το μακιγιάζ που θα εφαρμοστεί στη περιοχή των ζυγωματικών, είναι να δώσουμε την εντύπωση ότι τα ζυγωματικά <<προεξέχουν>>, δηλαδή το πρόσωπο γίνεται πιο οστείνο. Το ζυγωματικό τονίζεται και η περιοχή κάτω από αυτό σκιάζεται. Αν είναι απαραίτητο να χρησιμοποιήσουμε ρουζ (γιατί κάτι τέτοιο αποφασίσαμε με την ανάλυση του χαρακτήρα και πιστεύουμε ότι βοηθάει στη δημιουργία της <<μάσκας>> του χαρακτήρα), τοποθετούμε μια μικρή ποσότητα υλικού στην περιοχή της σκίασης. Φυσικά σ' αυτήν στην περίπτωση φροντίζουμε το υλικό που θα χρησιμοποιήσουμε να είναι σκουρόχρωμο.

ΣΤΑΔΙΟ 8°

Στην εσοχή που δημιουργείται ανάμεσα στο κάτω χείλος και το πιγούνι, σχηματίζουμε ένα τόξο με το κοίλο μέρος του προς τα κάτω. Λίγο κάτω από το τόξο αυτό φωτίζουμε με άσπρη σκιά.

ΣΤΑΔΙΟ 9°

Στα περισσότερα μακιγιάζ μέσης ηλικίας είναι αρκετό να σκιάσουμε τις περιοχές που βρίσκονται δεξιά και αριστερά από τους στερνοκλειδομαστεϊδείς μύες και να τονίσουμε την περιοχή του δέρματος που βρίσκεται πάνω από το <<σώμα>> των μυών. Με πολύ λεπτό πινέλο σχεδιάζουμε οριζόντιες ρυτίδες, φωτίζοντας το πάνω μέρος τους για να δείξουμε πτώση του δέρματος. Οι σκιές απλώνονται πολύ καλά, πολύ προσεκτικά, και σβήνουν όσο απομακρύνονται από τους μύες. Οι τονισμοί τοποθετούνται προσεκτικά για να μην ενωθούν τα δύο χρώματα.

ΣΤΑΔΙΟ 10°

Όταν ο μακιγιάζ το οποίο εφαρμόζουμε είναι μέσης ηλικίας, συνήθως δεν χρειάζεται να γίνει κάποιο μακιγιάζ χεριών. Αν όμως τα χέρια είναι πολύ νεανικά και υπάρχει μεγάλη διαφορά ανάμεσα στην όψη των χεριών και του προσώπου, τότε είναι αρκετό να τοποθετήσουμε ελαφρές τριγωνικές σκιάσεις στο δέρμα ου καλύπτει τις περιοχές

ανάμεσα στα μετακάρπια. Οι σκιές είναι μόλις ορατές. Στη συνέχεια τοποθετούνται τονισμοί πάνω ακριβώς στα μετακάρπια.

4.1.2 ANTPΑΣ

Υλικά :

- Βάση
- Αφρώδες ελαστικό σφουγγάρι
- Φωτεινότητες (μερκ απ λίγους τόνους ανοιχτότερο από τη βάση)
- Σκιάσεις (μερκ απ λίγους τόνους σκουρότερο από τη βάση)
- Πινέλα (πινέλο χειλιών, δύο πινέλα πλάτους ενός εκατοστού για τις φωτοσκιάσεις)
- Διαφανής πούδρα
- Μολύβι (ματιών, φρυδιών)
- Κραγιόν
- Πομπόν
- Οδοντόβουρτσα ή ένα βουρτσάκι για τα φρύδια
- Hair whitener (προϊόν για γκριζάρισμα τριχών σε υγρή μορφή ή stick)
- Ψεύτικο μουστάκι
- Ψεύτικα γένια
- Crepe sin

ΣΤΑΔΙΟ 1^ο

Ξεκινάμε με πρόσωπο καθαρό. Κατόπιν περνάμε τη βάση σε μια λεπτή, ομοιόμορφη στρώση με το σφουγγαράκι, χρώματος ανοιχτού μεζ ή ωχρού. Αποφεύγουμε να χρησιμοποιούμε πολύ βαριά βάση. Στη συνέχεια χωρίζουμε το πρόσωπο στις εξής νοητές περιοχές: μέτωπο, μάτια, μύτη, χείλια, ρινοπαραρειακή αύλακα, παρειές, κάτω σιαγώνας, πιγούνι, λαιμός. Ξεκινάμε το μακιγιάζ από το μέτωπο και προχωράμε βαθμιαία σε όλο το πρόσωπο.

ΣΤΑΔΙΟ 2^ο

Απλώνουμε ανοιχτόχρωμη σκιά με πλατύ πινέλο στο μετωπιαίο οστό και στα υπερόφρυα τόξα, η οποία θα σβήνει απαλά μέσα στο βασικό χρώμα. Απλώνουμε σκουρόχρωμη σκιά στους κροτάφους, εντονότερη εσωτερικά και απαλότερη προς τις

ρίζες των μαλλιών. Σκιάζουμε την περιοχή του μετωπιαίου ανάμεσα στις φωτεινότητες και ανάμεσα στα δύο υπερόφρυα τόξα, στην ρίζα της μύτης. Για ένα φυσικό αποτέλεσμα, ο διαχωρισμός φωτεινότητας-σκίασης δεν πρέπει να είναι εμφανής. Απαραίτητος είναι και ο σχηματισμός ρυτίδων στο μέτωπο. Τονίζονται οι φυσικές και δημιουργούνται όσες χρειάζονται αφού συνοφρυωθεί το μοντέλο. Χαράζονται λεπτές, χωρίς να σβήνουν οι άκρες τους στο βασικό χρώμα και πάνω από κάθε ρυτίδα απλώνεται άσπρη σκιά η οποία δίνει τη χαλάρωση του δέρματος ανάμεσα στις ρυτίδες. Βασικές είναι και κάθετες ρυτίδες ανάμεσα στα φρύδια, στο ριζορίνιο .

ΣΤΑΔΙΟ 3^ο

Στη συνέχεια περνάμε στα μάτια όπου σκιάζουμε το βλέφαρο που σκεπάζει το μάτι για να φανεί εσώφθαλμο. Όσον αφορά το πάνω βλέφαρο, σκιάζουμε το τμήμα πάνω από τον έσω κανθό και δίπλα στη ρίζα της μύτης. Φωτίζουμε από το τόξο του φρυδιού ως τον έξω κανθό και μετά σκιάζουμε την κάτω άκρη αυτής της περιοχής. Έτσι, δίνουμε την αίσθηση της πτώσης του δέρματος. Στο κάτω βλέφαρο απλώνουμε φωτεινότητα, ενώ σκιάζουμε την περιοχή που ξεκινάει από τον έσω κανθό του ματιού και ακολουθεί τη βάση του ζυγωματικού (μαύροι κύκλοι). Χαράζουμε και μικρές ρυτίδες με λεπτό πινελάκι στην έξω γωνία του ματιού. Μία γραμμή με κόκκινο χρώμα στις ρίζες των βλεφαρίδων θα δώσει όψη ταλαιπωρίας στο πρόσωπο.

ΣΤΑΔΙΟ 4^ο

Τα φρύδια και οι βλεφαρίδες των αντρών συνήθως γίνονται πιο θαμνώδη και γκριζάρουν. Για να βοηθήσουμε το πρόσωπο να μοιάζει με πρόσωπο ενός ατόμου μέσης ηλικίας συνήθως γκριζάρουμε τα φρύδια χρησιμοποιώντας οποιοδήποτε υλικό λευκού χρώματος όπως μολύβι, μερκ απ σε μορφή κρέμας, rap stick ή ακόμα και rap cake. Εάν θέλουμε να τα κάνουμε πιο θαμνώδη γεμίζουμε με ένα μολύβι ιδίου χρώματος.

ΣΤΑΔΙΟ 5^ο

Φωτίζουμε τον άξονα της μύτης για να φαίνεται λεπτότερη, ενώ σκιάζουμε ανάμεσα στα φρύδια. Τα ρουθούνια της μύτης σκιάζονται προς τα πλάγια και φωτίζονται στη κορυφή. Τονίζεται η περιοχή κατά μήκος της μύτης και σκιάζονται αντίστοιχα τα πτερύγιά της για να εμφανιστεί μία μύτη πιο προεξέχουσα. Αν η μύτη έχει μεγάλο μήκος φροντίζουμε να μην τονίσουμε την κορυφή της, την οποία αφήνουμε καλυμμένη με το χρώμα της βάσης. Ακόμη σβήνουμε ελαφρά προς τα κάτω τον τονισμό για να μην εμφανίζει όρια.

ΣΤΑΔΙΟ 6°

Λεπταίνουμε τα χείλη σβήνοντας το περίγραμμα και σχηματίζουμε λίγες λεπτές κάθετες ρυτίδες πάνω και κάτω. Επίσης, δημιουργούμε πτυχή στις γωνίες των χειλιών φωτίζοντας στη κορυφή και σκιάζοντας προς τα κάτω.

ΣΤΑΔΙΟ 7°

Ο πιο συνηθισμένος τρόπος με τον οποίο μπορούμε να βοηθήσουμε ένα τέτοιο στόχο με το μακιγιάζ που θα εφαρμοστεί στη περιοχή των ζυγωματικών, είναι να δώσουμε την εντύπωση ότι τα ζυγωματικά <<προεξέχουν>>, δηλαδή το πρόσωπο γίνεται πιο οστείνο. Το ζυγωματικό τονίζεται και η περιοχή κάτω από αυτό σκιάζεται. Αν είναι απαραίτητο να χρησιμοποιήσουμε ρουζ (γιατί κάτι τέτοιο αποφασίσαμε με την ανάλυση του χαρακτήρα και πιστεύουμε ότι βοηθάει στη δημιουργία της <<μάσκας>> του χαρακτήρα), τοποθετούμε μια μικρή ποσότητα υλικού στην περιοχή της σκίασης. Φυσικά σ' αυτήν στην περίπτωση φροντίζουμε το υλικό που θα χρησιμοποιήσουμε να είναι σκουρόχρωμο.

ΣΤΑΔΙΟ 8°

Στην εσοχή που δημιουργείται ανάμεσα στο κάτω χείλος και το πιγούνι, σχηματίζουμε ένα τόξο με το κοίλο μέρος του προς τα κάτω. Λίγο κάτω από το τόξο αυτό φωτίζουμε με άσπρη σκιά.

ΣΤΑΔΙΟ 9°

Στα περισσότερα μακιγιάζ μέσης ηλικίας είναι αρκετό να σκιάσουμε τις περιοχές που βρίσκονται δεξιά και αριστερά από τους στερνοκλειδομαστιδεείς μύες και να τονίσουμε την περιοχή του δέρματος που βρίσκεται πάνω από το <<σώμα>> των μυών. Με πολύ λεπτό πινέλο σχεδιάζουμε οριζόντιες ρυτίδες, φωτίζοντας το πάνω μέρος τους για να δείξουμε πτώση του δέρματος. Οι σκιές απλώνονται πολύ καλά, πολύ προσεκτικά, και σβήνουν όσο απομακρύνονται από τους μύες. Οι τονισμοί τοποθετούνται προσεκτικά για να μην ενωθούν τα δύο χρώματα.

ΣΤΑΔΙΟ 10°

Όταν ο μακιγιάζ το οποίο εφαρμόζουμε είναι μέσης ηλικίας, συνήθως δεν χρειάζεται να γίνει κάποιο μακιγιάζ χεριών. Αν όμως τα χέρια είναι πολύ νεανικά και υπάρχει μεγάλη διαφορά ανάμεσα στην όψη των χεριών και του προσώπου, τότε είναι αρκετό να τοποθετήσουμε ελαφρές τριγωνικές σκιάσεις στο δέρμα ου καλύπτει τις περιοχές ανάμεσα στα μετακάρπια. Οι σκιές είναι μόλις ορατές. Στη συνέχεια τοποθετούνται τονισμοί πάνω ακριβώς στα μετακάρπια.

ΣΤΑΔΙΟ 11°

Ένα μουστάκι και γένια αναμφίβολα έχει καταπληκτικά αποτελέσματα στο να δώσει την όψη ενός ατόμου μέσης ηλικίας αν και εφ' όσον ταιριάζει στην φυσιολογία που θέλουμε να πλάσουμε. Αυτά συνήθως κατασκευάζονται από πραγματικά ή συνθετικά μαλλιά που είναι στερεωμένα σε δίχτυ. Εφαρμόζουν εύκολα, διαρκούν για καιρό αλλά στοιχίζουν πολύ περισσότερο. Τοποθετούνται με κόλλα spirit gum αρχίζοντας από κάτω από το πιγούνι και συνεχίζοντας προς τα πάνω.

Αν δεν είμαστε ευχαριστημένοι από τα γένια που γίνονται από ξηρό καμένο κάρβουνο μπορούμε να δουλέψουμε από γούνα ή από crepe sin. Το crepe hair τεχνητές ίνες, συνήθως σκούρο υπάρχει σε πολλά χρώματα. Κόβουμε όσο κομμάτι χρειάζεται και μπορούμε να το κολλήσουμε με κολλητικό π.χ. Spirit gum.

Για να υπολογίσουμε το μήκος του crepe sin που χρειάζεται για γένια, σχεδιάζουμε την απόσταση από τα χείλη μέχρι το πιγούνι ή μέχρι την αρχή του λαιμού και κόβουμε σε αυτό το μήκος. Αν θέλουμε παχιά γενειάδα κολλάμε τα κομμάτια crepe hair πολύ κοντά το ένα στο άλλο. Όταν κολλήσουμε τα γένια τα ψαλιδίζουμε για να πάρουν το σχήμα που θέλουμε. Προσοχή πάντα να φτάνουν στην φυσική γραμμή των μαλλιών μπροστά στα αυτιά για να μην φαίνεται αφύσικο το κενό ανάμεσα στα γένια και στ φυσικά μαλλιά. Αν τα γένια τελειώνουν απότομα περνάμε πάνω στο μάγουλο σκίασμα με μολύβι φρυδιών, και έτσι φαίνεται σαν να φυτρώνουν φυσικά.

Απλώνουμε ειδική κόλλα spirit gum στο λαιμό, κάτω από το πιγούνι, μέχρι την άκρη του. Σιγουρευόμαστε ότι κολλάει καλά το δέρμα αγγίζοντας το με το δάχτυλό μας. Τοποθετούμε τις τρίχες πάνω στη κόλλα και τις πιέζουμε με το ψαλίδι, τα χέρια ή ένα κομμάτι μεταξωτό ύφασμα (αν κολλάνε μετά τα δάχτυλα ή το ψαλίδι, καθαρίζουμε με οινόπνευμα ή βουτάμε τα δάχτυλα στη πούδρα).

ΣΤΑΔΙΟ 12°

Γκριζάροντας τους κροτάφους, τις φαβορίτες και ίσως λίγα από τα μπροστινά μαλλιά, βοηθάμε να φανεί το πρόσωπο μεγαλύτερο στα χρόνια. Τοποθετούμε hair whitener σε υγρή μορφή ή σε συσκευασία stick προτιμώντας ιβουάρ ή μπλε- γκρι χρώμα καθώς το άσπρο ή το ασημί δίνουν μία μεταλλική χροιά στα μαλλιά και γαλαζωπή απόχρωση αντίστοιχα.

4.2 ΜΑΚΙΓΙΑΖ ΜΕΣΗΣ ΗΛΙΚΙΑΣ ΜΕ LATEX

Για να προσθέσουμε ηλικία βάζουμε υλικό latex πάνω σε μακιγιαρισμένο πρόσωπο με φωτοσκιάσεις γηρασμού. Με σφουγγάρι δίνουμε στο latex την υφή του δέρματος και πουδράρουμε. Για να σχηματιστούν ρυτίδες τεντώνουμε την περιοχή που καλύφτηκε με latex, για πιο βαθιές ρυτίδες βάζουμε περισσότερα στρώματα latex. Λαμβάνουμε υπ' όψιν ότι σε οποιαδήποτε περιοχή απλώνουμε το latex, εάν τεντώσουμε το δέρμα (και από τις δύο πλευρές) οριζόντια, θα δημιουργηθούν κάθετες ρυτίδες, ενώ αν το τεντώσουμε κάθετα, οριζόντιες. Το υγρό latex, χρησιμοποιείται σε τεντωμένο δέρμα περιμένοντας να στεγνώσει. Πάνω από τα κομμάτια από latex χρησιμοποιούνται λιπαρά μεηκ απ. Το μεηκ απ που χρησιμοποιείται για το μακιγιάζ των κομματιών latex αναμιγνύεται με τα δάχτυλα με το χρώμα του υπολοίπου προσώπου. Πουδράρουμε την περιοχή για να μην γυαλίζει και απομακρύνουμε την περίσσια πούδρα με πινέλο.

4.2.1 ΓΥΝΑΙΚΑ

ΥΛΙΚΑ

- Υγρό latex
- Ειδική κόλλα duo
- Αφρώδης ελαστικό σφουγγάρι
- Σεσουάρ μαλλιών
- Διαφανής πούδρα και πομπόν
- Ειδικό μεηκ απ
- Κόκκινο χρώμα σε stick
- Οδοντόβουρτσα ή βουρτσάκι για τα φρύδια
- Σφουγγάρι για stippling
- Κόκκινη, πράσινη και κίτρινη απόχρωση μεηκ απ σε συσκευασία stick
- Σακούλες ματιών από latex

ΣΤΑΔΙΟ 1^ο

Ξεκινάμε με το πρόσωπό μας καλά καθαρισμένο. Με το αφρώδες σφουγγάρι απλώνουμε γρήγορα μία στρώση latexσε όλο το μέτωπο, από τις ρίζες των

μαλλιών μέχρι την αρχή των φρυδιών, αλλά χωρίς να ακουμπήσει το latex ούτε στα μεν ούτε στα δεν. Αν δεν είμαστε αρκετά γρήγοροι θα στεγνώσει πριν περάσουμε στο επόμενο βήμα.

Βάζοντας το ένα χέρι στα φρύδια τραβάμε όσο μπορούμε προς τα κάτω χωρίς να ακουμπάμε το υγρό latex. Με το άλλο χέρι τραβάμε τα μαλλιά όσο πιο πίσω μπορούμε. Ενώ τεντώνουμε το μέτωπο στεγνώνουμε το latex με ένα πιστολάκι για τα μαλλιά. Όταν στεγνώσει, το υλικό γίνεται άχρωμο και διαφανές. Πουδράρουμε και αφαιρούμε την περίσσια πούδρα με ένα πινέλο. Χαλαρώνουμε και κουνάμε μερικές φορές τα φρύδια πάνω κάτω. Έτσι οι καινούριες ρυτίδες θα δημιουργηθούν μόνες τους. Ανάλογα με την ελαστικότητα του δέρματος θα δημιουργηθούν ρυτίδες μικρές ή μεγάλες.

ΣΤΑΔΙΟ 2°

Ανασηκώνουμε το φρύδι με το ένα χέρι, κρατώντας με το άλλο ακίνητο το βλέφαρο. Αν δεν έχουμε βοήθεια ανασηκώνουμε το φρύδι κρατώντας το μάτι απλά κλειστό, και με το ελεύθερο χέρι περνάμε στο βλέφαρό μας μία στρώση latex, προσέχοντας να μην ακουμπήσει ούτε στο φρύδι ούτε στις βλεφαρίδες. Στεγνώνουμε με το πιστολάκι για τα μαλλιά, πουδράρουμε και αφαιρούμε την περίσσια με ένα πινέλο. Επαναλαμβάνουμε το ίδιο και με το άλλο βλέφαρο. Η ελαστικότητά τους θα καθορίσει πόσες ρυτίδες θα δημιουργηθούν. Αν σηκώσουμε το κέντρο του φρυδιού, θα δημιουργηθούν αφύσικες οριζόντιες ρυτίδες. Είναι καλύτερα να ανασηκώσουμε τα βλέφαρα από την εξωτερική άκρη τους για να έχουμε το αποτέλεσμα των διαγώνιων φυσικών ρυτίδων.

ΣΤΑΔΙΟ 3°

Απλώνουμε στα πλαϊνά του προσώπου μία στρώση latex. Τεντώνουμε το δέρμα και από τις δύο πλευρές και, κρατώντας το τεντωμένο στεγνώνουμε. Πουδράρουμε την περιοχή και αφαιρούμε την περίσσια με ένα πινέλο. Κατόπιν χαλαρώνουμε και κινούμε τους μυς για να πάρουν την θέση τους οι νέες ρυτίδες. Προσέχουμε να μην αγγίζουν τα χέρια μας το latex. Αν καταλάθως συμβεί αυτό, θα είναι δύσκολο να τα τραβήξουμε δίχως να τραβήξουμε μαζί και τις άκρες του latex. Οπότε για περισσότερη ασφάλεια βουτάμε τα δάχτυλα σε πούδρα. Ακολουθούμε τις ίδιες κινήσεις και για την άλλη πλευρά του προσώπου.

ΣΤΑΔΙΟ 4°

Περνάμε μία παχιά στρώση latex στο πάνω χείλος. Στεγνώνουμε με το πιστολάκι και πουδράρουμε. Κάνουμε το ίδιο με το πιγούνι και το κάτω χείλος. Εφ' όσον χρειάζεται να βάλουμε τα δάχτυλά μας στα μάγουλα για να τεντώσουμε το δέρμα

πρώτα τα βουτάμε σε πούδρα. Έτσι αποφεύγουμε το κίνδυνο κάποιας δυσάρεστης επιπλοκής.

ΣΤΑΔΙΟ 5^ο

Περνάμε στη μύτη μας μία στρώση latex που θα επικαλύπτει τις άκρες των προηγούμενων. Στεγνώνουμε και πουδράρουμε. Καθώς δεν μπορούμε να κάνουμε ρυτίδες στη μύτη δεν είναι απαραίτητο να τεντώνουμε το δέρμα. Ο μόνος λόγος που την καλύπτουμε και αυτήν είναι για να έχει την ίδια υφή με το υπόλοιπο πρόσωπο.

ΣΤΑΔΙΟ 6^ο

Για να γεράσουμε το λαιμό θα πρέπει να εκτίνουμε το κεφάλι όσο μπορούμε προς τα πίσω και να μείνουμε σε αυτήν την θέση μέχρι να τελειώσουμε. Περνάμε μία παχιά στρώση latex, στεγνώνουμε και πουδράρουμε. Κατόπιν χαλαρώνουμε και επαναφέρουμε το κεφάλι μας στην αρχική του θέση.

ΣΤΑΔΙΟ 7^ο

Με ένα αφρώδες σφουγγάρι περνάμε μία λεπτή στρώση ειδικό μερκ απ σε όλο το πρόσωπο και το λαιμό. Για να μη λερωθεί η λαιμόκοψη του φουστανιού από το μερκ απ μακιγιάρουμε τις περιοχές του λαιμού που έρχονται σε επαφή με τα ρούχα ανακατεύοντας διάφορους τόνους ακρυλικής βαφής με το υγρό latex, μέχρι να πετύχουμε στο latex το χρώμα της βάσης. Περνάμε το νέο μείγμα με την τεχνική του stippling στο λαιμό και αν θέλουμε στο πρόσωπο. Αν δεν μπορούμε να πετύχουμε με την ανάμειξη των ακρυλικών βαφών τη σωστή απόχρωση της βάσης δοκιμάζουμε μία δύο στρώσεις κανονικού latex. Στεγνώνουμε δίχως να τεντώσουμε το δέρμα. Δεν προσθέτουμε πούδρα. Η γυαλάδα ταιριάζει στο latex.

ΣΤΑΔΙΟ 8^ο

Αν θέλουμε να δημιουργήσουμε σακούλες κάτω από τα μάτια μπορούμε να χρησιμοποιήσουμε έτοιμες από latex. Βάζουμε μερικές σταγόνες latex πίσω από την κάθε σακούλα και τις τοποθετούμε απαλά κάτω από τα μάτια με ένα τσιμπιδάκι φρυδιών. Τις κρατάμε μέχρι να κολλήσουν. Στη συνέχεια απλώνουμε πάνω από τις σακούλες μία λεπτή στρώση latex, στεγνώνουμε και πουδράρουμε. Δεν περνάμε κανένα άλλο χρώμα πάνω από το latex. Διαφορετικά, θα καλύψουμε

ότι έχουμε δημιουργήσει με τις φωτοσκιάσεις. ΑΝ μοιάζει το πρόσωπο <<αλευρωμένο>> , σφουγγίζουμε ελαφρά με ένα νωπό σφουγγάρι για να φανούν καλύτερα οι φωτοσκιάσεις.

ΣΤΑΔΙΟ 9^ο

Με ένα αφρώδες σφουγγαράκι περνάμε το ραχιαίο τμήμα των χεριών με μία παχιά στρώση latex, καθώς και τα δάχτυλα, χωρίς να είναι ενωμένα, και τους καρπούς. Το απλώνουμε χτυπώντας το μόνο, ελαφρά πάνω στο δέρμα. Για να μην στεγνώσει απλώνουμε το latex όσο το δυνατόν γρηγορότερα. Λυγίζουμε τα δάχτυλα και το καρπό και τα κρατάμε σε αυτήν τη θέση μέχρι να τα πουδράρουμε. Στεγνώνουμε τα χέρια με ένα μπιστολάκι. Όταν γίνει εντελώς διαφανές το latex, κρατώντας πάντα τα δάχτυλα λυγισμένα, προσθέτουμε μία ακόμη στρώση latex, στεγνώνουμε και πουδράρουμε. Τέλος τεντώνουμε τα δάχτυλα και τα κάμπτουμε αρκετές φορές, για να δημιουργηθούν οι νέες ρυτίδες.

Γυρίζουμε από την άλλη πλευρά το χέρι και περνάμε τις παλάμες με δύο παχιές στρώσεις latex. Έτσι θα ενώσουμε το latex του ραχιαίου τμήματος με το latex της παλάμης. Λίγες πιθανότητες υπάρχουν να ξεφλουδίσουν ή να ανασηκωθούν οι ενώσεις, δεν αποκλείεται όμως να συμβεί αυτό ανάλογα με το πόσο θα χρησιμοποιήσουμε τα χέρια. Για να διορθώσουμε κάποιο σημείο προσθέτουμε τοπικά λίγο latex, στεγνώνουμε και πουδράρουμε. Απλώνουμε στα χέρια ειδικό μεηκ απ στο ίδιο χρώμα με την βάση. Πριν τα πουδράρουμε μπορούμε να προσθέσουμε λίγο κόκκινο ή ροζ χρώμα στις κλειδώσεις. Επίσης μπορούμε να τονίσουμε τις φλέβες και να προσθέσουμε μερικές υπατικές κηλίδες. Τέλος, πουδράρουμε. Το αποτέλεσμα εξαρτάται αποκλειστικά από την ελαστικότητα του δέρματος, Όσο μεγαλύτερη είναι, τόσο πιο πολλές ρυτίδες θα αποκτήσουμε.

4.2.2 ΑΝΤΡΑΣ

ΥΛΙΚΑ

- Υγρό latex
- Ειδική κόλλα duo
- Αφρώδης ελαστικό σφουγγάρι
- Σεσουάρ μαλλιών
- Διαφανής πούδρα και πομπόν
- Ειδικό μεηκ απ
- Κόκκινο χρώμα σε stick
- Ειδικό προϊόν για γκρίζα μαλλιά σε συσκευασία stick ή σε υγρή μορφή (hair whitener)

- Οδοντόβουρτσα ή βουρτσάκι για τα φρύδια
- Σφουγγάρι για stippling
- Κόκκινη, πράσινη και κίτρινη απόχρωση μεηκ απ σε συσκευασία stick
- Σακούλες ματιών από latex

ΣΤΑΔΙΟ 1°

Ξεκινάμε με το πρόσωπό μας καλά καθαρισμένο. Με το αφρώδες σφουγγάρι απλώνουμε γρήγορα μία στρώση latexσε όλο το μέτωπο, από τις ρίζες των μαλλιών μέχρι την αρχή των φρυδιών, αλλά χωρίς να ακουμπήσει το latex ούτε στα μεν ούτε στα δεν. Αν δεν είμαστε αρκετά γρήγοροι θα στεγνώσει πριν περάσουμε στο επόμενο βήμα.

Βάζοντας το ένα χέρι στα φρύδια τραβάμε όσο μπορούμε προς τα κάτω χωρίς να ακουμπάμε το υγρό latex. Με το άλλο χέρι τραβάμε τα μαλλιά όσο πιο πίσω μπορούμε. Ενώ τεντώνουμε το μέτωπο στεγνώνουμε το latex με ένα πιστολάκι για τα μαλλιά. Όταν στεγνώσει, το υλικό γίνεται άχρωμο και διαφανές. Πουδράρουμε και αφαιρούμε την περίσσια πούδρα με ένα πινέλο. Χαλαρώνουμε και κουνάμε μερικές φορές τα φρύδια πάνω κάτω. Έτσι οι καινούριες ρυτίδες θα δημιουργηθούν μόνες τους. Ανάλογα με την ελαστικότητα του δέρματος θα δημιουργηθούν ρυτίδες μικρές ή μεγάλες.

ΣΤΑΔΙΟ 2°

Ανασηκώνουμε το φρύδι με το ένα χέρι, κρατώντας με το άλλο ακίνητο το βλέφαρο. Αν δεν έχουμε βοήθεια ανασηκώνουμε το φρύδι κρατώντας το μάτι απλά κλειστό, και με το ελεύθερο χέρι περνάμε στο βλέφαρό μας μία στρώση latex, προσέχοντας να μην ακουμπήσει ούτε στο φρύδι ούτε στις βλεφαρίδες. Στεγνώνουμε με το πιστολάκι για τα μαλλιά, πουδράρουμε και αφαιρούμε την περίσσια με ένα πινέλο. Επαναλαμβάνουμε το ίδιο και με το άλλο βλέφαρο. Η ελαστικότητά τους θα καθορίσει πόσες ρυτίδες θα δημιουργηθούν. Αν σηκώσουμε το κέντρο του φρυδιού, θα δημιουργηθούν αφύσικες οριζόντιες ρυτίδες. Είναι καλύτερα να ανασηκώσουμε τα βλέφαρα από την εξωτερική άκρη τους για να έχουμε το αποτέλεσμα των διαγώνιων φυσικών ρυτίδων.

ΣΤΑΔΙΟ 3°

Απλώνουμε στα πλαϊνά του προσώπου μία στρώση latex. Τεντώνουμε το δέρμα και από τις δύο πλευρές και, κρατώντας το τεντωμένο στεγνώνουμε. Πουδράρουμε την περιοχή και αφαιρούμε την περίσσια με ένα πινέλο. Κατόπιν χαλαρώνουμε και κινούμε τους μυς για να πάρουν την θέση τους οι νέες ρυτίδες.

Προσέχουμε να μην αγγίζουν τα χέρια μας το latex. Αν καταλάθως συμβεί αυτό, θα είναι δύσκολο να τα τραβήξουμε δίχως να τραβήξουμε μαζί και τις άκρες του latex. Οπότε για περισσότερη ασφάλεια βουτάμε τα δάχτυλα σε πούδρα. Ακολουθούμε τις ίδιες κινήσεις και για την άλλη πλευρά του προσώπου.

ΣΤΑΔΙΟ 4°

Περνάμε μία παχιά στρώση latex στο πάνω χείλος εάν δεν υπάρχει μουστάκι. Στεγνώνουμε με το πιστολάκι και πουδράρουμε. Κάνουμε το ίδιο με το πιγούνι και το κάτω χείλος. Εφ' όσον χρειάζεται να βάλουμε τα δάχτυλά μας στα μάγουλα για να τεντώσουμε το δέρμα πρώτα τα βουτάμε σε πούδρα. Έτσι αποφεύγουμε το κίνδυνο κάποιας δυσάρεστης επιπλοκής.

ΣΤΑΔΙΟ 5°

Περνάμε στη μύτη μας μία στρώση latex που θα επικαλύπτει τις άκρες των προηγούμενων. Στεγνώνουμε και πουδράρουμε. Καθώς δεν μπορούμε να κάνουμε ρυτίδες στη μύτη δεν είναι απαραίτητο να τεντώνουμε το δέρμα. Ο μόνος λόγος που την καλύπτουμε και αυτήν είναι για να έχει την ίδια υφή με το υπόλοιπο πρόσωπο.

ΣΤΑΔΙΟ 6°

Για να γεράσουμε το λαιμό θα πρέπει να εκτίνουμε το κεφάλι όσο μπορούμε προς τα πίσω και να μείνουμε σε αυτήν την θέση μέχρι να τελειώσουμε. Περνάμε μία παχιά στρώση latex, στεγνώνουμε και πουδράρουμε. Κατόπιν χαλαρώνουμε και επαναφέρουμε το κεφάλι μας στην αρχική του θέση.

ΣΤΑΔΙΟ 7°

Παίρνουμε ένα μικρό βουρτσάκι για τα φρύδια ή μία παλιά οδοντόβουρτσα και ξεκινάμε από την βάση των μαλλιών μας στους κροτάφους και περνάμε το ειδικό υλικό για γκρίζα μαλλιά (hair whitener) προσέχοντας να βάφονται γκρίζες όλες οι τρίχες. Το αφήνουμε να στεγνώσει και έπειτα χτενίζουμε απαλά. Τις βλεφαρίδες τις βάφουμε χρησιμοποιώντας ελάχιστη ποσότητα από το μερκ απ της βάσης. Προτιμάμε την ιβουάρ απόχρωση ή την μπλε γκρι. Δεν χρησιμοποιούμε άσπρο ή ασημί σπρέι καθώς το πρώτο θα δώσει στα μαλλιά μια χροιά μεταλλική και το δεύτερο μπλε ανταύγειες.

ΣΤΑΔΙΟ 8^ο

Αν θέλουμε να δημιουργήσουμε σακούλες κάτω από τα μάτια μπορούμε να χρησιμοποιήσουμε έτοιμες από latex. Βάζουμε μερικές σταγόνες latex πίσω από την κάθε σακούλα και τις τοποθετούμε απαλά κάτω από τα μάτια με ένα τσιμπιδάκι φρυδιών. Τις κρατάμε μέχρι να κολλήσουν. Στη συνέχεια απλώνουμε πάνω από τις σακούλες μία λεπτή στρώση latex, στεγνώνουμε και πουδράρουμε. Δεν περνάμε κανένα άλλο χρώμα πάνω από το latex. Διαφορετικά, θα καλύψουμε ότι έχουμε δημιουργήσει με τις φωτοσκιάσεις. ΑΝ μοιάζει το πρόσωπο <<αλευρωμένο>> , σφουγγίζουμε ελαφρά με ένα νωπό σφουγγάρι για να φανούν καλύτερα οι φωτοσκιάσεις.

ΣΤΑΔΙΟ 9^ο

Με ένα αφρώδες σφουγγαράκι περνάμε το ραχιαίο τμήμα των χεριών με μία παχιά στρώση latex, καθώς και τα δάχτυλα, χωρίς να είναι ενωμένα, και τους καρπούς. Το απλώνουμε χτυπώντας το μόνο, ελαφρά πάνω στο δέρμα. Για να μην στεγνώσει απλώνουμε το latex όσο το δυνατόν γρηγορότερα. Λυγίζουμε τα δάχτυλα και το καρπό και τα κρατάμε σε αυτήν τη θέση μέχρι να τα πουδράρουμε. Στεγνώνουμε τα χέρια με ένα μπιστολάκι. Όταν γίνει εντελώς διαφανές το latex, κρατώντας πάντα τα δάχτυλα λυγισμένα, προσθέτουμε μία ακόμη στρώση latex, στεγνώνουμε και πουδράρουμε. Τέλος τεντώνουμε τα δάχτυλα και τα κάμπτουμε αρκετές φορές, για να δημιουργηθούν οι νέες ρυτίδες.

Γυρίζουμε από την άλλη πλευρά το χέρι και περνάμε τις παλάμες με δύο παχιές στρώσεις latex. Έτσι θα ενώσουμε το latex του ραχιαίου τμήματος με το latex της παλάμης. Λίγες πιθανότητες υπάρχουν να ξεφλουδίσουν ή να ανασηκωθούν οι ενώσεις, δεν αποκλείεται όμως να συμβεί αυτό ανάλογα με το πόσο θα χρησιμοποιήσουμε τα χέρια. Για να διορθώσουμε κάποιο σημείο προσθέτουμε τοπικά λίγο latex, στεγνώνουμε και πουδράρουμε. Απλώνουμε στα χέρια ειδικό μερκ απ στο ίδιο χρώμα με την βάση. Πριν τα πουδράρουμε μπορούμε να προσθέσουμε λίγο κόκκινο ή ροζ χρώμα στις κλειδώσεις. Επίσης μπορούμε να τονίσουμε τις φλέβες και να προσθέσουμε μερικές υπατικές κηλίδες. Τέλος, πουδράρουμε. Το αποτέλεσμα εξαρτάται αποκλειστικά από την ελαστικότητα του δέρματος, Όσο μεγαλύτερη είναι, τόσο πιο πολλές ρυτίδες θα αποκτήσουμε.

4.3 ΤΕΧΝΙΚΕΣ ΓΗΡΑΝΣΗΣ ΜΕΣΗΣ ΗΛΙΚΙΑΣ ΜΕ ΣΥΝΔΥΑΣΜΟ ΦΩΤΟΣΚΙΑΣΕΩΝ ΚΑΙ LATEX

4.3.1 ΓΥΝΑΙΚΑ – ΑΝΤΡΑΣ

ΥΛΙΚΑ

- Βάση μεηκ απ σε ένα ή περισσότερους χρωματικούς τόνους
- Αφρώδες, Ελαστικό σφουγγάρι
- Φωτεινότητες (high light) : μεηκ απ συνήθως λίγους τόνους πιο ανοιχτούς από τη βάση
- Σκιάσεις (shading) : μεηκ απ συνήθως λίγους τόνους πιο σκούρο από τη βάση
- Διάφορα πινέλα (δύο πινέλα πλάτους ενός εκατοστού για τις φωτοσκιάσεις, πινέλα ρουζ και πινέλα χειλιών)
- Μολύβι ματιών σε σκούρο καφέ χρώμα
- Ρουζ compact
- Κραγιόν
- Διαφανής πούδρα και πομπόν
- Ειδικό προϊόν για το γκριζάρισμα των μαλλιών, σε συσκευασία stick ή σε υγρή μορφή (hair whitener)
- Υγρό latex
- Πιστολάκι για τα μαλλιά
- Σακούλες ματιών από latex
- Τσιμπιδάκι για τα φρύδια

ΣΤΑΔΙΟ 1°

Αρχίζουμε έχοντας καθαρίσει καλά το πρόσωπό μας. Στη συνέχεια απλώνουμε τη βάση στο πρόσωπο και στο λαιμό με το σφουγγαράκι. Αν πρόκειται να αναμείξουμε αποχρώσεις τις κρατάμε στο ένα χέρι, παίρνουμε ελαφρά με το σφουγγαράκι λίγο χρώμα από την κάθε μία και μετά απλώνουμε στο πρόσωπο. Αποφεύγουμε τις βαριές βάσεις.

ΣΤΑΔΙΟ 2°

Παίρνουμε ένα πινέλο και περνάμε με ανοιχτόχρωμο μεηκ απ τις περιοχές που πρέπει να τονίσουμε. Ξεκινάμε από το μέτωπο κρατώντας το πινέλο στο κέντρο και φέρνοντάς το μαλακά προς τα κάτω. Αλλού μπορούμε να κατευθύνουμε το πινέλο προς το πλάι ή κυκλικά. Η κάθε πτυχή και ο κάθε μυς συλλαμβάνουν με άλλον τρόπο

το φως και δημιουργούν σκιάσεις με διαφορετικό τρόπο. Αν το ανοιχτόχρωμο μερκ απ δεν φτάνει για να μας δώσει την ηλικία που θέλουμε, μπορούμε να απλώσουμε μερκ απ πιο σκούρο από τη βάση κάτω και γύρω από τους υπόλευκα τονισμένους μυς, για να τους δώσουμε ακόμη μεγαλύτερη έμφαση και όψη τρισδιάστατη. Τοποθετούμε το πινέλο δίπλα ακριβώς στα βαμμένα με ανοιχτόχρωμο μερκ απ σημεία και τραβάμε προς τα πάνω. Όπου είναι πιο ανοιχτόχρωμο μερκ απ μπορούμε να το πλαισιώσουμε με εξίσου έντονο σκουρόχρωμο. Αν θέλουμε περισσότερο βάθος σε κάποιες περιοχές, αφού σβήσουμε τις σκιές αναμειγνύοντας την μία μέσα στην άλλη, ακολουθώντας το σχήμα των μυών, χρησιμοποιούμε ένα καλά ξυσμένο σκούρο καφέ μολύβι ματιών απαλά και με προσοχή.

ΣΤΑΔΙΟ 3^ο

Χρησιμοποιούμε την ίδια τεχνική με το μέτωπο και στο λαιμό αν πρόκειται να φαίνεται. Παρατηρούμε τις φυσικές γραμμές και τονίζουμε τα προεξέχοντα σημεία με ανοιχτόχρωμο μερκ απ, και, αν χρειάζεται, προσθέτουμε σκουρότερο από την βάση, όπως και στο μέτωπο.

ΣΤΑΔΙΟ 4^ο

Προσθέτουμε μία ιδέα ρουζ και κραγιόν, εφόσον το απαιτεί το πρόσωπο που υποδύεται το άτομο. Έπειτα πουδράρουμε το πρόσωπο και γκριζάρουμε, αν θέλουμε, λίγο τα μαλλιά. Χρησιμοποιούμε τα ειδικά προϊόντα σε συσκευασία stick ή σε υγρή μορφή και από τα χρώματα στα οποία διατίθενται το ιβουάρ ή το μπλε γκρι. Δεν χρησιμοποιούμε άσπρο ή ασημί σπρέι καθώς το πρώτο θα δώσει στα μαλλιά μία μεταλλική χροιά, και το δεύτερο μπλε ανταύγειες.

ΣΤΑΔΙΟ 5^ο

Αφού έχουμε τελειώσει με τις φωτοσκιάσεις απλώνουμε με ένα σφουγγαράκι μία πλούσια στρώση latex σε όλο το μέτωπο, φτάνοντας όσο το δυνατόν πιο κοντά στα μαλλιά και τα φρύδια χωρίς να τα ακουμπήσει το latex. Δουλεύουμε γρήγορα για να μην προλάβει το latex να στεγνώσει. Με το ένα χέρι τραβάμε προς τα κάτω τα φρύδια και με το άλλο προς τα πάνω τα μαλλιά. Προσέχουμε να μην καταστρέφουμε τις φωτοσκιάσεις. Όσο τεντώνουμε το δέρμα στεγνώνουμε το latex με ένα πιστολάκι για τα μαλλιά. Μόλις γίνει διαφανές το latex, προσθέτουμε μία ακόμη στρώση, συνεχίζοντας να κρατάμε το δέρμα τεντωμένο. Κατόπιν στεγνώνουμε και πουδράρουμε με το δέρμα πάντα τεντωμένο. Μετά αφήνουμε το μέτωπο να χαλαρώσει έχοντας δημιουργήσει τις ρυτίδες.

ΣΤΑΔΙΟ 6°

Τραβάμε προς τα πάνω τα φρύδια και κλείνουμε το μάτι. Βάζουμε τα δάχτυλα στις βλεφαρίδες και με ένα μικρό κομματάκι σφουγγάρι περνάμε το βλέφαρο με μία στρώση latex, προσεκτικά ώστε να μην πάει στις βλεφαρίδες και στα φρύδια. Στεγνώνουμε με πιστολάκι για τα μαλλιά. Συνεχίζοντας να κρατάμε τεντωμένο το βλέφαρο, προσθέτουμε άλλη μία στρώση latex. Στεγνώνουμε και πουδράρουμε (κρατώντας τεντωμένο πάντα το δέρμα). Κατόπιν αφήνουμε το βλέφαρο ελεύθερο. Αναλόγως του μυϊκού μας τόνου και τις κατάστασης του δέρματος, αν τραβήξουμε το φρύδι προς τα πάνω από τη μέση, θα δημιουργηθούν οριζόντιες ρυτίδες εντελώς αφύσικες. Αν κρατήσουμε από την εξωτερική άκρη του το φρύδι και το ανασηκώσουμε προς τα πάνω, οι ρυτίδες θα γίνουν διαγώνιες και πιο φυσικές.

ΣΤΑΔΙΟ 7°

Συνεχίζουμε απλώνοντας latex στις πλαϊνές περιοχές του προσώπου. Χρησιμοποιούμε αρκετή ποσότητα και δουλεύουμε όσο πιο γρήγορα μπορούμε το υλικό. Τραβάμε το δέρμα τεντώνοντάς το πρώτα από τη μία πλευρά και μετά από την άλλη. Στεγνώνουμε το latex με πιστολάκι για τα μαλλιά. Φροντίζουμε να μην ακουμπάνε τα δάχτυλά μας στο latex. Προσθέτουμε μία δεύτερη στρώση, κρατώντας πάντα το δέρμα τεντωμένο, Στεγνώνουμε, πουδράρουμε και αφήνουμε το δέρμα ελεύθερο έχοντας σχηματίσει τις ρυτίδες που θέλουμε.

ΣΤΑΔΙΟ 8°

Απλώνουμε latex στο άνω και κάτω χείλος και στο πιγούνι. Τεντώνουμε το πρόσωπο αφού πρώτα βουτήξουμε τα δάχτυλά μας σε πούδρα. Με τεντωμένο το δέρμα στεγνώνουμε το latex με πιστολάκι για μαλλιά. Προσθέτουμε δεύτερη στρώση και στεγνώνουμε πάλι. Τέλος, πουδράρουμε και αφήνουμε το δέρμα να χαλαρώσει.

ΣΤΑΔΙΟ 9°

Γέρνουμε το κεφάλι όσο πιο πίσω μπορούμε για να τεντωθούν οι μύες του λαιμού. Απλώνουμε μία στρώση latex, προσέχοντας μην καταστρέψουμε τις φωτοσκιάσεις και στεγνώνουμε. Ύστερα απλώνουμε δεύτερη στρώση στεγνώνουμε και πουδράρουμε. Κατόπιν χαμηλώνουμε το κεφάλι έχοντας δημιουργήσει τις επιθυμητές ρυτίδες του λαιμού.

ΣΤΑΔΙΟ 10°

Περνάμε στη μύτη μας μία στρώση latex που θα επικαλύπτει τις άκρες των προηγούμενων. Στεγνώνουμε και πουδράρουμε. Καθώς δεν μπορούμε να κάνουμε ρυτίδες στη μύτη δεν είναι απαραίτητο να τεντώνουμε το δέρμα. Ο μόνος λόγος που την καλύπτουμε και αυτήν είναι για να έχει την ίδια υφή με το υπόλοιπο πρόσωπο.

ΣΤΑΔΙΟ 11°

Αν θέλουμε να δημιουργήσουμε σακούλες κάτω από τα μάτια μπορούμε να χρησιμοποιήσουμε έτοιμες από latex. Βάζουμε μερικές σταγόνες latex πίσω από την κάθε σακούλα και τις τοποθετούμε απαλά κάτω από τα μάτια με ένα τσιμπίδακι φρυδιών. Τις κρατάμε μέχρι να κολλήσουν. Στη συνέχεια απλώνουμε πάνω από τις σακούλες μία λεπτή στρώση latex, στεγνώνουμε και πουδράρουμε. Δεν περνάμε κανένα άλλο χρώμα πάνω από το latex. Διαφορετικά, θα καλύψουμε ότι έχουμε δημιουργήσει με τις φωτοσκιάσεις. ΑΝ μοιάζει το πρόσωπο <<αλευρωμένο>> , σφουγγίζουμε ελαφρά με ένα νωπό σφουγγάρι για να φανούν καλύτερα οι φωτοσκιάσεις.

ΣΤΑΔΙΟ 12°

Με ένα αφρώδες σφουγγαράκι περνάμε το ραχιαίο τμήμα των χεριών με μία παχιά στρώση latex, καθώς και τα δάχτυλα, χωρίς να είναι ενωμένα, και τους καρπούς. Το απλώνουμε χτυπώντας το μόνο, ελαφρά πάνω στο δέρμα. Για να μην στεγνώσει απλώνουμε το latex όσο το δυνατόν γρηγορότερα. Λυγίζουμε τα δάχτυλα και το καρπό και τα κρατάμε σε αυτήν τη θέση μέχρι να τα πουδράρουμε. Στεγνώνουμε τα χέρια με ένα μπιστολάκι. Όταν γίνει εντελώς διαφανές το latex, κρατώντας πάντα τα δάχτυλα λυγισμένα, προσθέτουμε μία ακόμη στρώση latex, στεγνώνουμε και πουδράρουμε. Τέλος τεντώνουμε τα δάχτυλα και τα κάμπουμε αρκετές φορές, για να δημιουργηθούν οι νέες ρυτίδες.

Γυρίζουμε από την άλλη πλευρά το χέρι και περνάμε τις παλάμες με δύο παχιές στρώσεις latex. Έτσι θα ενώσουμε το latex του ραχιαίου τμήματος με το latex της παλάμης. Λίγες πιθανότητες υπάρχουν να ξεφλουδίσουν ή να ανασηκωθούν οι ενώσεις, δεν αποκλείεται όμως να συμβεί αυτό ανάλογα με το πόσο θα χρησιμοποιήσουμε τα χέρια. Για να διορθώσουμε κάποιο σημείο προσθέτουμε τοπικά λίγο latex, στεγνώνουμε και πουδράρουμε. Απλώνουμε στα χέρια ειδικό μερκ απ στο ίδιο χρώμα με την βάση. Πριν τα πουδράρουμε μπορούμε να προσθέσουμε λίγο κόκκινο ή ροζ χρώμα στις κλειδώσεις. Επίσης μπορούμε να τονίσουμε τις φλέβες και να προσθέσουμε μερικές υπατικές κηλίδες. Τέλος, πουδράρουμε. Το αποτέλεσμα εξαρτάται αποκλειστικά από την ελαστικότητα του δέρματος, Όσο μεγαλύτερη είναι, τόσο πιο πολλές ρυτίδες θα αποκτήσουμε.

4.4 ΜΑΚΙΓΙΑΖ ΓΗΡΑΝΣΗΣ ΤΡΙΤΗΣ ΗΛΙΚΙΑΣ ΜΕ ΦΩΤΟΣΚΙΑΣΕΙΣ

4.4.1 ΓΥΝΑΙΚΑ

ΥΛΙΚΑ

- Βάση
- Αφρώδες ελαστικό σφουγγαράκι
- Σκιάσεις (shading) :μεηκ απ λίγους τόνους πιο σκούρο από τη βάση
- Φωτεινότητες (high lights) : μεηκ απ λίγους τόνους πιο ανοιχτό από τη βάση
- Πινέλα πλάτους ενός εκατοστού για ανάμειξη
- Οδοντόβουρτσα ή ένα βουρτσάκι για τα φρύδια
- Σκούρο καφέ μολύβι φρυδιών
- Διαφανής πούδρα και πομπόν
- Υλικό για γκριζάρισμα μαλλιών, σε υγρή μορφή ή σε stick

Για το μακιγιάζ τρίτης ηλικίας χρησιμοποιούμε σκουρότερο από την βάση μεηκ απ κάτω και γύρω από τους υπόλευκα τονισμένους μύες για να δώσουμε μεγαλύτερη έμφαση και όψη τρισδιάστατη. Για περισσότερο βάθος σε κάποιες περιοχές, αφού σβήσουμε τις σκιές αναμειγνύοντας την μια μέσα στην άλλη, ακολουθώντας το σχήμα των μυών, χρησιμοποιούμε ένα καλά ξυσμένο σκούρο καφέ μολύβι ματιών, απαλά και με προσοχή. Επιπλέον δημιουργούμε περισσότερες και πιο βαθιές ρυτίδες χρησιμοποιώντας πιο σκούρο καφέ μολύβι

ΣΤΑΔΙΟ 1^ο

Ξεκινάμε με το πρόσωπό μας καλά καθαρισμένο κι παρατηρούμε τις φυσικές ρυτίδες και τις πτυχώσεις του προσώπου μας, στο μέτωπο. Αρχίζουμε τη διαδικασία της γήρανσης ανασηκώνοντας ελαφρά τους μυς του μετώπου και βάζοντας με πινέλο ανοιχτόχρωμο μεηκ απ μέσα στις ζάρες του. Κατόπιν, τραβάμε το πινέλο κάθετα προς τα κάτω. Συνεχίζουμε να φωτίζουμε με την ίδια τεχνική και με ανοιχτόχρωμο μεηκ απ κάθε προεξέχον σημείο σε όλες τις περιοχές. Απλώνουμε σκουρόχρωμη σκιά

στους κροτάφους εντονότερη εσωτερικά και απαλότερη προς τις ρίζες των μαλλιών. Σκιάζουμε την περιοχή του μετωπιαίου ανάμεσα στις φωτεινότητες και ανάμεσα στα δύο υπερόφρυα τόξα, στη ρίζα τη μύτης. Για ένα φυσικό αποτέλεσμα, ο διαχωρισμός της φωτεινότητας-σκίασης δε πρέπει να είναι εμφανής. Οπότε σβήνουμε ελαφρώς. Βασικές είναι και 1 κάθετες ρυτίδες εκτός από τις οριζόντιες στο μέτωπο, ανάμεσα στα φρύδια, στο ριζορίνιο Κάθε έντονα φωτισμένη περιοχή με ανοιχτόχρωμο μερκ απ πρέπει να ακολουθείται δίπλα της από μία έντονα σκιασμένη περιοχή με σκουρόχρωμο μερκ απ. Αν σε κάποια σημεία με ρυτίδες απαιτείται επιπλέον βάθος λόγω ηλικίας, δοκιμάζουμε με ένα σκούρο μολύβι καφέ με καλά ξυσμένη μύτη. Προσέχουμε μόνο να μην φαίνονται σαν να είναι <<ζωγραφισμένες>> ή μολυβιές. Πουδράρουμε με διαφανή πούδρα περνώντας την ελαφρά με το πομπόν. Τέλος, αφαιρούμε με ένα πινέλο την πούδρα που περισσεύει.

ΣΤΑΔΙΟ 2^ο

Το μακιγιάζ των ματιών ακόμη και μόνο με τη χρήση χρωμάτων χωρί προσθετικά υλικά, μπορεί εύκολα να αλλάξει την όψη του προσώπου και μας δίνει πολλές δυνατότητες. Χρίζουμε την περιοχή του ματιού σε έξι περιοχές οι οποίες δέχονται λόγω της θέσης τους διαφορετική ένταση φωτισμού και επομένως σκιάζονται ή τονίζονται με διαφορετική ένταση. Τις περιοχές αυτές μπορούμε να τις διακρίνουμε σε κάθε μάτι ανεξάρτητα από το σχήμα του.

Περιοχή 1: Είναι η περιοχή του βλεφάρου που βρίσκεται πάνω από τον έσω κανθό και απλώνεται προς τη γέφυρα της μύτης. Η περιοχή αυτή σκιάζεται με το πέρασμα των χρόνων και κατά συνέπεια μπορεί να σκιαστεί σε ένα μακιγιάζ με το οποίο προσπαθούμε να πετύχουμε αυτό το αποτέλεσμα (μεγαλύτερη ηλικία). Το πιο σκούρο σημείο της σκίασης βρίσκεται στο κέντρο της περιοχής και τα όριά της φροντίζουμε πάντα να είναι ομαλά. Όσο πιο μεγάλη είναι η ηλικία του χαρακτήρα, τόσο πιο σκούρο είναι το χρώμα της περιοχής.

Περιοχή 2: Είναι μία περιοχή που σκιάζεται ελαφρά για να προσθέσει ηλικία στο πρόσωπο. Για πιο σωστό αποτέλεσμα το χρώμα που υπάρχει στη περιοχή 1 σβήνει σταδιακά στη περιοχή 2

Περιοχή 3: Είναι αυτή που με διαφορετική αντιμετώπιση δημιουργεί διαφορετικά μακιγιάζ με δραστικές αλλαγές στην έκφραση. Π.χ. αν σκιάσουμε ελαφρά όλη σχεδόν την επιφάνειά της τονίζοντας μόνο ένα μικρό τμήμα της κάτω ακριβώς από το φρύδι, δίνουμε την εικόνα- εντύπωση ενός υπερβολικά εσώφθαλμου ματιού.

Περιοχή 4: Το κινητό μέρος του βλεφάρου σκιάζεται όταν θέλουμε να δημιουργήσουμε μάτια εντελώς βυθισμένα στις κόγχες τους. Στα περισσότερα μακιγιάζ ηλικίας είναι προτιμότερο η περιοχή 4 να τονίζεται.

Περιοχή 5: Η περιοχή αυτή σκιάζεται πολύ ελαφρά για ένα μακιγιάζ ηλικίας. Δεν αποκλείεται η χρήση κόκκινου μολυβιού κοντά στις ρίζες των βλεφαρίδων για να αποδώσουμε την εικόνα του ταλαιπωρημένου, άρρωστου ατόμου με το μακιγιάζ των ματιών. Αποφεύγουμε να τονίσουμε τη περιοχή αυτή γιατί γίνεται το βλέμμα πιο άγριο.

Περιοχή 6: Μπορεί να σκιαστεί στο κέντρο της πολύ ελαφρά. Η σκιά πλησιάζει προς τον έσω κανθό και σβήνει απαλά προς τα έξω, χωρίς ποτέ να φτάνει στον έξω κανθό.

Μικρές, λεπτές, ακτινωτές ρυτίδες σχηματίζονται στην περιοχή που βρίσκεται δίπλα από τον έξω κανθό και είναι γνωστή σαν <<πόδι της χήνας>>. Οι ρυτίδες πρέπει να έχουν σωστή φορά για να μοιάζουν πραγματικές συμμετέχοντας στις διάφορες εκφράσεις του προσώπου. Προσέχουμε το αποτέλεσμα να μη δείχνει αστείο. Οι γραμμές σκίασης πρέπει να είναι λεπτά τοποθετημένες και ανάμεσα στις ρυτίδες πρέπει να υπάρχουν τονισμοί αν θέλουμε να είναι ικανοποιητικό το αποτέλεσμα και να μην φαίνονται οι <<ρυτίδες>> σαν γραμμές.

Οι <<σακούλες>> που εμφανίζονται κάτω από τα μάτια αποτελούν ένα σημείο ενδεικτικό ηλικίας και όχι μόνο. Απαιτείται προσοχή στη δημιουργία τους γιατί πολύ εύκολα η τελική εικόνα προκαλεί γέλιο. Σε κάθε περίπτωση η τοποθέτηση του τονισμού και ακόμη περισσότερο της σκίασης <<σέβεται>>, ακολουθεί φυσιολογικά τις ιδιαιτερότητες του προσώπου του μακιγιάζ. Οι σακούλες δεν σχηματίζονται όπως θέλουμε αλλά όπως μπορούμε. Εφαρμόζουμε με ένα λεπτό πινέλο την σκίαση που θα πάρει την θέση της εξωτερικής γραμμής της σακούλας. Αν στο πρόσωπο έχουν αρχίσει να σχηματίζονται σακούλες μας δείχνουν το σχήμα και το μέγεθος της σκίασης. Διαφορετικά πρέπει να αποφασίσουμε εμείς για το σχήμα και το μέγεθός τους ου εξαρτάται φυσικά από τα χαρακτηριστικά του προσώπου. Με ένα λεπτό πινελάκι <<βαθαίνουμε>> το κάτω όριο της σακούλας και σβήνουμε ελαφρά το επάνω όριο της γραμμής που φτιάξαμε προς τα επάνω και έξω. Το χρώμα της σκίασης σε αυτή τη περίπτωση είναι δυνατόν να είναι το βασικό χρώμα σκίασης ή το δεύτερο χρώμα σκίασης ανάλογα με τα δεδομένα. Τονίζεται, τέλος, το εσωτερικό της σακούλας με πολύ προσοχή για να μην αναμειχθούν τα δύο χρώματα. Αν είναι αναγκαίο τονίζεται και η περιοχή που βρίσκεται στην εξωτερική πλευρά της σακούλας.

ΣΤΑΔΙΟ 3^ο

Συνεχίζουμε με το μακιγιάζ της μύτης φωτίζοντας τον άξονά της και σκιάζοντας τα πτερύγιά της. Έτσι έχουμε την εντύπωση λεπτότερης μύτης χαρακτηριστικό γνώρισμα γεροντικής ηλικίας, ενώ σκιάζουμε ανάμεσα στα φρύδια. Τα ρουθούνια της μύτης σκιάζονται προς τα πλάγια και φωτίζονται στην κορυφή.

ΣΤΑΔΙΟ 4^ο

Λεπταίνουμε τα χείλη σβήνοντας το περίγραμμα και σχηματίζουμε πολλές λεπτές κάθετες ρυτίδες στο πάνω και κάτω χείλος με ένα σκούρο καφέ μολύβι. Επίσης, δημιουργούμε πτυχή στις γωνίες των χειλιών φωτίζοντας στην κορυφή και σκιάζοντας προς τα κάτω. Φροντίζουμε να σβήνουμε καλά ώστε να μη φαίνεται σαν μία «ζωγραφιά».

ΣΤΑΔΙΟ 5^ο

Με σκοπό να καταφέρουμε να προβάσουμε έντονα τα ζυγωματικά, φωτίζουμε τα οστά των ζυγωματικών στην κορυφή του σβήνοντας απαλά μέσα στο βασικό χρώμα. Κατόπιν σκιάζουμε την κοιλότητα, αφήνοντας κενό στην φωτεινότητα και τη σκίαση.

ΣΤΑΔΙΟ 6^ο

Για να δώσουμε την εντύπωση γήρανσης στο κάτω σαγόι φωτίζουμε με ένα λεπτό πινελάκι κάτω από το αυτί έως το πηγούνι ακολουθώντας την καμπύλη του οστού. Κατόπιν, χαράζουμε πτυχές, στην προεξοχή του οστού της κάτω σιαγόνας, στο κατώτερο τμήμα του οστού όπου αφήνουμε προς τα κάτω ένα τρίγωνο βασικού χρώματος και στο τέλος της καμπύλης χαράζουμε ένα μικρό τόξο στο πηγούνι. Στα σημεία που ενώνονται οι καμπύλες σχηματίζονται τρίγωνα με έντονες πλευρές. Το σημείο σκιάζεται για να δοθεί η εντύπωση του χαλαρωμένου δέρματος.

ΣΤΑΔΙΟ 7^ο

Στην εσοχή που δημιουργείτε ανάμεσα στο κάτω χείλος και το πηγούνι, σχηματίζουμε ένα τόξο με το κοίλο μέρος του προς τα κάτω. Λίγο κάτω από το τόξο αυτό φωτίζουμε με λευκή σκιά. Αρκετά βοηθητική είναι και η παρουσία «διπλοσάγονου», το οποίο προβάλλουμε φωτίζοντάς το.

ΣΤΑΔΙΟ 8^ο

Φωτίζουμε τους στερνοκλειδομαστοειδείς μύες, τον λάρυγγα και την τραχεία πράγμα που θα βοηθήσει στην αίσθηση χαλάρωσης του λαιμού. Με πολύ λεπτό λεπτό πινέλο σχεδιάζουμε οριζόντιες ρυτίδες, φωτίζοντας το πάνω μέρος τους για να δείξουμε πτώση του δέρματος. Σκιάζουμε τις περιοχές που βρίσκονται δεξιά και αριστερά από τους στερνοκλειδομαστοειδείς μύες και τονίζουμε την περιοχή του δέρματος που βρίσκεται πάνω από το «σώμα» των μυών. Οι σκιές απλώνονται πολύ καλά, πολύ προσεκτικά, και σβήνουν όσο απομακρύνονται από τους μύες. Οι τονισμοί τοποθετούνται προσεκτικά για να μην ενωθούν τα δυο χρώματα.

Αφού στόχος μας είναι να αποδώσουμε ένα μακιγιάζ γήρανσης μεγάλης ηλικίας δεν παραλείπουμε να σχηματίσουμε ρυτίδες που θα ξεκινούν από την εξωτερική πλευρά των στερνοκλειδομαστοειδών και θα καταλήγουν στους λοβούς των αυτιών. Οι ρυτίδες αυτές πρέπει να σχηματιστούν πάνω στις ρυτίδες που ήδη έχουν αρχίσει να σχηματίζονται ή στις ρυτίδες που σχηματίζονται αν ζητήσουμε από το άτομο να

στρέψει το κεφάλι του. Αν τοποθετηθούν σε λάθος θέση τότε θα φαίνονται σε κάθε κίνηση του κεφαλιού σαν μολυβιές.

ΣΤΑΔΙΟ 9^ο

Για να βοηθήσουμε το πρόσωπο του ηθοποιού να μοιράζει με το πρόσωπο ενός ατόμου μεγαλύτερης ηλικίας με το μακιγιάζ των φρυδιών συνήθως γκριζάρουμε τα φρύδια. Προσπάθειες που γίνονται για να εξαφανίσουμε τα φρύδια ή ένα μέρος αυτών και να δώσουμε την εντύπωση αραιότερων τριχών συνήθως δεν έχουν ικανοποιητικά αποτελέσματα. Για να γκριζάρουμε τα φρύδια μπορούμε να χρησιμοποιήσουμε οποιοδήποτε υλικό λευκού χρώματος που θέλουμε όπως: μολύβι, μεικ απ σε μορφή κρέμας, pan stick ή ακόμα και pan cake.

ΣΤΑΔΙΟ 10^ο

Για το μακιγιάζ μεγάλης ηλικίας των γυναικών είναι αρκετό να γκριζάρουμε τα μαλλιά δημιουργώντας μια σειρά αποτελεσμάτων που ξεκινούν από το σπασμένο γκρι και φτάνουν μέχρι το ολόλευκο. Δεν θα πρέπει να ξεχνάμε ότι δεν αποκλείεται μια γυναίκα να βάφει τα μαλλιά της. Είναι προτιμότερο να προσέξουμε το στυλ του χτενίσματος το οποίο συνήθως είναι πιο στυλιζαρισμένο απ' ότι στις νέες γυναίκες και δεν ακολουθεί τη τελευταία τάση της μόδας.

Για να γκριζάρουμε τα μαλλιά σε ολόκληρο το κεφάλι χρησιμοποιούμε οποιοδήποτε από τα κατάλληλα υλικά ταιριάζει στο τρόπο δουλειάς μας. Μπορούμε να χρησιμοποιήσουμε λευκή πούδρα, λευκό μεικ απ, pan cake, pan stick ή σπρέι λευκού ή γκριζου χρώματος. Όποιο υλικό και αν χρησιμοποιήσουμε προσέχουμε το χρώμα να είναι έτσι τοποθετημένο ώστε να δίνει την εντύπωση λευκών τριχών και όχι λευκών λεκέδων. Ακόμη εάν χρησιμοποιήσουμε σπρέι για την βαφή των μαλλιών θα πρέπει να προστατέψουμε το πρόσωπο και το μακιγιάζ από τα σταγονίδια της βαφής χρησιμοποιώντας είτε την ειδική μάσκα είτε ένα απλό χαρτόνι.

ΣΤΑΔΙΟ 11^ο

Τα δόντια σε άτομα μεγάλης ηλικίας, έχουν αλλοιωμένο χρώμα, κενό ανάμεσά τους ή κάποια λείπουν. Μπορούμε να δώσουμε την εντύπωση σαπισμένων ή κιτρινισμένων από το κάπνισμα δοντιών με την χρήση pan cake ή χρωμάτων.

ΣΤΑΔΙΟ 12^ο

Για ένα μακιγιάζ μεγάλης ηλικίας είναι αποτελεσματικό εάν χρησιμοποιηθεί η τεχνική του *steerling* και τρεις αποχρώσεις μείκ απ. Εφαρμόζονται σκιάσεις και τονισμοί εντονότερα. Με ένα λεπτό πινελάκι και γαλάζιο χρώμα σχηματίζονται οι φλέβες που φαίνονται στο χέρι. Συνήθως μια η δυο φλέβες είναι αρκετές. Εάν σχηματίσουμε όλες τις φλέβες που μπορούμε να διακρίνουμε το αποτέλεσμα θα είναι άσχημο. Τέλος, τοποθετούμε τονισμούς στα δάχτυλα κατά μήκος των φαλαγγών. Δεξιά και αριστερά από κάθε φάλαγγα τοποθετούμε σκιάσεις για να μοιάζουν τα χέρια πιο οστεώδη. Η επιφάνειά τους πρέπει να είναι ανώμαλη. Αν το χέρι είναι λεπτό και ανοιχτού χρώματος, χρησιμοποιούμε μπλε ή μπλε-πράσινο για να τονίσουμε τις ήδη υπάρχουσες φλέβες. Αν το χέρι είναι σκούρο η μαύρο, αρκούν οι φωτοσκιάσεις. Σχεδιάζουμε, τις γεροντικές καφέ-κίτρινες κηλίδες που παρουσιάζονται στα χέρια των ηλικιωμένων.

4.4.2 ΑΝΔΡΑΣ

ΥΛΙΚΑ

- Βάση
- Αφρώδες ελαστικό σφουγγαράκι
- Σκιάσεις (*shading*) :μεικ απ λίγους τόνους πιο σκούρο από τη βάση
- Φωτεινότητες (*high lights*) : μεικ απ λίγους τόνους πιο ανοιχτό από τη βάση
- Πινέλα πλάτους ενός εκατοστού για ανάμειξη
- Οδοντόβουρτσα ή ένα βουρτσάκι για τα φρύδια
- Σκούρο καφέ μολύβι φρυδιών
- Διαφανής πούδρα και πομπόν
- Υλικό για γκριζάρισμα μαλλιών, σε υγρή μορφή ή σε *stick*
- Πρόσθετο μουστάκι – γένια

Για το μακιγιάζ τρίτης ηλικίας χρησιμοποιούμε σκουρότερο από την βάση μεικ απ κάτω και γύρω από τους υπόλευκα τονισμένους μύες για να δώσουμε μεγαλύτερη έμφαση και όψη τρισιδιάστατη. Για περισσότερο βάθος σε κάποιες περιοχές, αφού σβήσουμε τις σκιές αναμιγνύοντας την μια μέσα στην άλλη, ακολουθώντας το σχήμα των μυών, χρησιμοποιούμε ένα καλά ξυσμένο σκούρο καφέ μολύβι ματιών, απαλά και με προσοχή. Επιπλέον δημιουργούμε περισσότερες και πιο βαθιές ρυτίδες χρησιμοποιώντας πιο σκούρο καφέ μολύβι.

ΣΤΑΔΙΟ 1^ο

Ξεκινάμε με το πρόσωπό μας καλά καθαρισμένο κι παρατηρούμε τις φυσικές ρυτίδες και τις πτυχώσεις του προσώπου μας, στο μέτωπο. Αρχίζουμε τη διαδικασία της γήρανσης ανασηκώνοντας ελαφρά τους μυς του μετώπου και βάζοντας με πινέλο ανοιχτόχρωμο μεηκ απ μέσα στις ζάρες του. Κατόπιν, τραβάμε το πινέλο κάθετα προς τα κάτω. Συνεχίζουμε να φωτίζουμε με την ίδια τεχνική και με ανοιχτόχρωμο μεηκ απ κάθε προεξέχον σημείο σε όλες τις περιοχές. Απλώνουμε σκουρόχρωμη σκιά στους κροτάφους εντονότερη εσωτερικά και απαλότερη προς τις ρίζες των μαλλιών. Σκιάζουμε την περιοχή του μετωπιαίου ανάμεσα στις φωτεινότητες και ανάμεσα στα δύο υπερόφρυα τόξα, στη ρίζα τη μύτης. Για ένα φυσικό αποτέλεσμα, ο διαχωρισμός της φωτεινότητας-σκίασης δε πρέπει να είναι εμφανής. Οπότε σβήνουμε ελαφρώς. Βασικές είναι και 1 κάθετες ρυτίδες εκτός από τις οριζόντιες στο μέτωπο, ανάμεσα στα φρύδια, στο ριζορίνιο Κάθε έντονα φωτισμένη περιοχή με ανοιχτόχρωμο μεηκ απ πρέπει να ακολουθείται δίπλα της από μία έντονα σκιασμένη περιοχή με σκουρόχρωμο μεηκ απ. Αν σε κάποια σημεία με ρυτίδες απαιτείται επιπλέον βάθος λόγω ηλικίας, δοκιμάζουμε με ένα σκούρο μολύβι καφέ με καλά ξυσμένη μύτη. Προσέχουμε μόνο να μην φαίνονται σαν να είναι <<ζωγραφισμένες>> ή μολυβιές. Πουδράρουμε με διαφανή πούδρα περνώντας την ελαφρά με το πομπόν. Τέλος, αφαιρούμε με ένα πινέλο την πούδρα που περισσεύει.

ΣΤΑΔΙΟ 2°

Το μακιγιάζ των ματιών ακόμη και μόνο με τη χρήση χρωμάτων χωρί προσθετικά υλικά, μπορεί εύκολα να αλλάξει την όψη του προσώπου και μας δίνει πολλές δυνατότητες. Χρίζουμε την περιοχή του ματιού σε έξι περιοχές οι οποίες δέχονται λόγω της θέσης τους διαφορετική ένταση φωτισμού και επομένως σκιάζονται ή τονίζονται με διαφορετική ένταση. Τις περιοχές αυτές μπορούμε να τις διακρίνουμε σε κάθε μάτι ανεξάρτητα από το σχήμα του.

Περιοχή 1: Είναι η περιοχή του βλεφάρου που βρίσκεται πάνω από τον έσω κανθό και απλώνεται προς τη γέφυρα της μύτης. Η περιοχή αυτή σκιάζεται με το πέρασμα των χρόνων και κατά συνέπεια μπορεί να σκιαστεί σε ένα μακιγιάζ με το οποίο προσπαθούμε να πετύχουμε αυτό το αποτέλεσμα (μεγαλύτερη ηλικία). Το πιο σκούρο σημείο της σκίασης βρίσκεται στο κέντρο της περιοχής και τα όριά της φροντίζουμε πάντα να είναι ομαλά. Όσο πιο μεγάλη είναι η ηλικία του χαρακτήρα, τόσο πιο σκούρο είναι το χρώμα της περιοχής.

Περιοχή 2: Είναι μία περιοχή που σκιάζεται ελαφρά για να προσθέσει ηλικία στο πρόσωπο. Για πιο σωστό αποτέλεσμα το χρώμα που υπάρχει στη περιοχή 1 σβήνει σταδιακά στη περιοχή 2

Περιοχή 3: Είναι αυτή που με διαφορετική αντιμετώπιση δημιουργεί διαφορετικά μακιγιάζ με δραστικές αλλαγές στην έκφραση. Π.χ. αν σκιάσουμε ελαφρά όλη σχεδόν την επιφάνειά της τονίζοντας μόνο ένα μικρό τμήμα της κάτω ακριβώς από το φρύδι, δίνουμε την εικόνα- εντύπωση ενός υπερβολικά εσώφθαλμου ματιού.

Περιοχή 4: Το κινητό μέρος του βλεφάρου σκιάζεται όταν θέλουμε να δημιουργήσουμε μάτια εντελώς βυθισμένα στις κόγχες τους. Στα περισσότερα μακιγιάζ ηλικίας είναι προτιμότερο η περιοχή 4 να τονίζεται.

Περιοχή 5: Η περιοχή αυτή σκιάζεται πολύ ελαφρά για ένα μακιγιάζ ηλικίας. Δεν αποκλείεται η χρήση κόκκινου μολυβιού κοντά στις ρίζες των βλεφαρίδων για να αποδώσουμε την εικόνα του ταλαιπωρημένου, άρρωστου ατόμου με το μακιγιάζ των ματιών. Αποφεύγουμε να τονίσουμε τη περιοχή αυτή γιατί γίνεται το βλέμμα πιο άγριο.

Περιοχή 6: Μπορεί να σκιαστεί στο κέντρο της πολύ ελαφρά. Η σκιά πλησιάζει προς τον έσω κανθό και σβήνει απαλά προς τα έξω, χωρίς ποτέ να φτάνει στον έξω κανθό.

Μικρές, λεπτές, ακτινωτές ρυτίδες σχηματίζονται στην περιοχή που βρίσκεται δίπλα από τον έξω κανθό και είναι γνωστή σαν <<πόδι της χήνας>> Οι ρυτίδες πρέπει να έχουν σωστή φορά για να μοιάζουν πραγματικές συμμετέχοντας στις διάφορες εκφράσεις του προσώπου. Προσέχουμε το αποτέλεσμα να μη δείχνει αστείο. Οι γραμμές σκίασης πρέπει να είναι λεπτά τοποθετημένες και ανάμεσα στις ρυτίδες πρέπει να υπάρχουν τονισμοί αν θέλουμε να είναι ικανοποιητικό το αποτέλεσμα και να μην φαίνονται οι <<ρυτίδες>> σαν γραμμές.

Οι <<σακούλες>> που εμφανίζονται κάτω από τα μάτια αποτελούν ένα σημείο ενδεικτικό ηλικίας και όχι μόνο. Απαιτείται προσοχή στη δημιουργία τους γιατί πολύ εύκολα η τελική εικόνα προκαλεί γέλιο. Σε κάθε περίπτωση η τοποθέτηση του τονισμού και ακόμη περισσότερο της σκίασης <<σέβεται>>, ακολουθεί φυσιολογικά τις ιδιαιτερότητες του προσώπου του μακιγιάζ. Οι σακούλες δεν σχηματίζονται όπως θέλουμε αλλά όπως μπορούμε. Εφαρμόζουμε με ένα λεπτό πινέλο την σκίαση που θα πάρει την θέση της εξωτερικής γραμμής της σακούλας. Αν στο πρόσωπο έχουν αρχίσει να σχηματίζονται σακούλες μας δείχνουν το σχήμα και το μέγεθος της σκίασης. Διαφορετικά πρέπει να αποφασίσουμε εμείς για το σχήμα και το μέγεθός τους ου εξαρτάται φυσικά από τα χαρακτηριστικά του προσώπου. Με ένα λεπτό πινελάκι <<βαθαίνουμε>> το κάτω όριο της σακούλας και σβήνουμε ελαφρά το επάνω όριο της γραμμής που φτιάξαμε προς τα επάνω και έξω. Το χρώμα της σκίασης σε αυτή τη περίπτωση είναι δυνατόν να είναι το βασικό χρώμα σκίασης ή το δεύτερο χρώμα σκίασης ανάλογα με τα δεδομένα. Τονίζεται, τέλος, το εσωτερικό της σακούλας με πολύ προσοχή για να μην αναμειχθούν τα δύο χρώματα. Αν είναι αναγκαίο τονίζεται και η περιοχή που βρίσκεται στην εξωτερική πλευρά της σακούλας.

ΣΤΑΔΙΟ 3^ο

Συνεχίζουμε με το μακιγιάζ της μύτης φωτίζοντας τον άξονά της και σκιάζοντας τα πτερύγιά της. Έτσι έχουμε την εντύπωση λεπτότερης μύτης χαρακτηριστικό γνώρισμα γεροντικής ηλικίας, ενώ σκιάζουμε ανάμεσα στα φρύδια. Τα ρουθούνια της μύτης σκιάζονται προς τα πλάγια και φωτίζονται στην κορυφή.

ΣΤΑΔΙΟ 4^ο

Λεπταίνουμε τα χείλη σβήνοντας το περίγραμμα και σχηματίζουμε πολλές λεπτές κάθετες ρυτίδες στο πάνω και κάτω χείλος με ένα σκούρο καφέ μολύβι. Επίσης, δημιουργούμε πτυχή στις γωνίες των χειλιών φωτίζοντας στην κορυφή και σκιάζοντας προς τα κάτω. Φροντίζουμε να σβήνουμε καλά ώστε να μη φαίνεται σαν μία <<ζωγραφιά>>.

ΣΤΑΔΙΟ 5^ο

Με σκοπό να καταφέρουμε να προβάλουμε έντονα τα ζυγωματικά, φωτίζουμε τα οστά των ζυγωματικών στην κορυφή του σβήνοντας απαλά μέσα στο βασικό χρώμα. Κατόπιν σκιάζουμε την κοιλότητα, αφήνοντας κενό στην φωτεινότητα και τη σκίαση.

ΣΤΑΔΙΟ 6^ο

Στην εσοχή που δημιουργείτε ανάμεσα στο κάτω χείλος και το πηγούνι, σχηματίζουμε ένα τόξο με το κοίλο μέρος του προς τα κάτω. Λίγο κάτω από το τόξο αυτό φωτίζουμε με λευκή σκιά. Αρκετά βοηθητική είναι και η παρουσία «διπλοσάγονου», το οποίο προβάλουμε φωτίζοντάς το.

ΣΤΑΔΙΟ 7^ο

Για να δώσουμε την εντύπωση γήρανσης στο κάτω σαγόني φωτίζουμε με ένα λεπτό πινελάκι κάτω από το αυτί έως το πηγούνι ακολουθώντας την καμπύλη του οστού. Κατόπιν, χαράζουμε πτυχές, στην προεξοχή του οστού της κάτω σιαγόνας, στο κατώτερο τμήμα του οστού όπου αφήνουμε προς τα κάτω ένα τρίγωνο βασικού χρώματος και στο τέλος της καμπύλης χαράζουμε ένα μικρό τόξο στο πηγούνι. Στα σημεία που ενώνονται οι καμπύλες σχηματίζονται τρίγωνα με έντονες πλευρές. Το σημείο σκιάζεται για να δοθεί η εντύπωση του χαλαρωμένου δέρματος.

ΣΤΑΔΙΟ 8^ο

Φωτίζουμε τους στερνοκλειδομαστοειδείς μύες, τον λάρυγγα και την τραχεία πράγμα που θα βοηθήσει στην αίσθηση χαλάρωσης του λαιμού. Με πολύ λεπτό πινέλο σχεδιάζουμε οριζόντιες ρυτίδες, φωτίζοντας το πάνω μέρος τους για να δείξουμε πτώση του δέρματος. Σκιάζουμε τις περιοχές που βρίσκονται δεξιά και αριστερά από τους στερνοκλειδομαστοειδείς μύες και τονίζουμε την περιοχή του δέρματος που βρίσκεται πάνω από το «σώμα» των μυών. Οι σκιές απλώνονται πολύ καλά, πολύ

προσεκτικά, και σβήνουν όσο απομακρύνονται από τους μύες. Οι τονισμοί τοποθετούνται προσεκτικά για να μην ενωθούν τα δυο χρώματα.

Αφού στόχος μας είναι να αποδώσουμε ένα μακιγιάζ γήρανσης μεγάλης ηλικίας δεν παραλείπουμε να σχηματίσουμε ρυτίδες που θα ξεκινούν από την εξωτερική πλευρά των στερνοκλειδωματοειδών και θα καταλήγουν στους λοβούς των αυτιών. Οι ρυτίδες αυτές πρέπει να σχηματιστούν πάνω στις ρυτίδες που ήδη έχουν αρχίσει να σχηματίζονται ή στις ρυτίδες που σχηματίζονται αν ζητήσουμε από το άτομο να στρέψει το κεφάλι του. Αν τοποθετηθούν σε λάθος θέση τότε θα φαίνονται σε κάθε κίνηση του κεφαλιού σαν μολυβιές.

Στα μακιγιάζ μεγάλης ηλικίας που εφαρμόζονται σε αντρικά πρόσωπα, τοποθετούμε ένα ελαφρό τονισμό στην περιοχή που βρίσκεται πάνω από το «μήλο του Αδάμ» . Όλο το δέρμα ανάμεσα στους τρεις τονισμούς σκιάζεται.

ΣΤΑΔΙΟ 9^ο

Για να βοηθήσουμε το πρόσωπο του ηθοποιού να μοιράζει με το πρόσωπο ενός ατόμου μεγαλύτερης ηλικίας με το μακιγιάζ των φρυδιών συνήθως γκριζάρουμε τα φρύδια και πιο συγκεκριμένα στους άντρες προσθέτουμε ή σχεδιάζουμε περισσότερες τρίχες για να δείχνουν πιο θαμνώδη. Για να γκριζάρουμε τα φρύδια μπορούμε να χρησιμοποιήσουμε οποιοδήποτε υλικό λευκού χρώματος που θέλουμε όπως: μολύβι, μεικ απ σε μορφή κρέμας, pan stick ή ακόμα και pan cake.

ΣΤΑΔΙΟ 10^ο

Για να γκριζάρουμε τα μαλλιά σε ολόκληρο το κεφάλι χρησιμοποιούμε οποιοδήποτε από τα κατάλληλα υλικά ταιριάζει στο τρόπο δουλειάς μας. Μπορούμε να χρησιμοποιήσουμε λευκή πούδρα, λευκό μεικ απ, pan cake, pan stick ή σπρέι λευκού ή γκριζού χρώματος. Οποιο υλικό και αν χρησιμοποιήσουμε προσέχουμε το χρώμα να είναι έτσι τοποθετημένο ώστε να δίνει την εντύπωση λευκών τριχών και όχι λευκών λεκέδων. Ακόμη εάν χρησιμοποιήσουμε σπρέι για την βαφή των μαλλιών θα πρέπει να προστατέψουμε το πρόσωπο και το μακιγιάζ από τα σταγονίδια της βαφής χρησιμοποιώντας είτε την ειδική μάσκα είτε ένα απλό χαρτόνι.

Ακόμη χρησιμοποιώντας την ίδια με τα μαλλιά τεχνική μπορούμε να γκριζάρουμε τις γενειάδες και τα μουστάκια που τυχόν υπάρχουν στο πρόσωπο. Το μουστάκι και η γενειάδα δεν γκριζάρουν ταυτόχρονα με τα μαλλιά αλλά κάπως αργότερα. Μπορούμε επομένως να εκμεταλλευτούμε τις δυνατότητες που μα δίνει αυτή η λεπτομέρεια. Τα χωρίς καθόλου μαλλιά σημεία που συνήθως εμφανίζονται με το πέρασμα των χρόνων στους άνδρες και η υποχώρηση της γραμμής των μαλλιών στο μέτωπο μπορούν να αποδοθούν πιο σωστά με την χρήση προσθετικών υλικών, εάν όχι είναι δυνατόν να «κολληθούν» τα μαλλιά στο κεφάλι με ζελέ ή με ένα κομματάκι σαπουνί για να δώσουμε την εντύπωση μικρότερου όγκου μαλλιών.

Μια άλλη λύση ίσως η καλύτερη είναι να επιλεγεί με προσοχή το ύφος του χτενίσματος π.χ. μια μικρή χωρίστρα μαλλιών χαμηλά στους κροτάφους λίγο πιο πάνω από τα αυτιά και στην συνέχεια χτένισμα των μαλλιών πάνω από το κεφάλι δίνει την εντύπωση μίας περιοχής κενής από μαλλιά στην κορυφή του κεφαλιού την οποία προσπαθούμε να καλύψουμε χρησιμοποιώντας τα μαλλιά που βρίσκονται στους κροτάφους

ΣΤΑΔΙΟ 11^ο

Τα δόντια σε άτομα μεγάλης ηλικίας, έχουν αλλοιωμένο χρώμα, κενό ανάμεσά τους ή κάποια λείπουν. Μπορούμε να δώσουμε την εντύπωση σαπισμένων ή κιτρινωμένων από το κάπνισμα δοντιών με την χρήση pan cake ή χρωμάτων.

ΣΤΑΔΙΟ 12^ο

Για ένα μακιγιάζ μεγάλης ηλικίας είναι αποτελεσματικό εάν χρησιμοποιηθεί η τεχνική του *steerling* και τρεις αποχρώσεις μέικ απ. Εφαρμόζονται σκιάσεις και τονισμοί εντονότερα. Με ένα λεπτό πινελάκι και γαλάζιο χρώμα σχηματίζονται οι φλέβες που φαίνονται στο χέρι. Συνήθως μια η δυο φλέβες είναι αρκετές. Εάν σχηματίσουμε όλες τις φλέβες που μπορούμε να διακρίνουμε το αποτέλεσμα θα είναι άσχημο. Τέλος, τοποθετούμε τονισμούς στα δάχτυλα κατά μήκος των φαλαγγών. Δεξιά και αριστερά από κάθε φάλαγγα τοποθετούμε σκιάσεις για να μοιάζουν τα χέρια πιο οστεώδη. Η επιφάνειά τους πρέπει να είναι ανώμαλη. Αν το χέρι είναι λεπτό και ανοιχτού χρώματος, χρησιμοποιούμε μπλε ή μπλε-πράσινο για να τονίσουμε τις ήδη υπάρχουσες φλέβες. Αν το χέρι είναι σκούρο η μαύρο, αρκούν οι φωτοσκιάσεις. Σχεδιάζουμε, τις γεροντικές καφέ-κίτρινες κηλίδες που παρουσιάζονται στα χέρια των ηλικιωμένων.

4.5 ΜΑΚΙΓΙΑΖ ΓΗΡΑΝΣΗΣ ΤΡΙΤΗΣ ΗΛΙΚΙΑΣ ΜΕ ΥΓΡΟ LATEX

4.5.1 ΓΥΝΑΙΚΑ

ΥΛΙΚΑ

- Υγρό latex
- Ειδική κόλλα duo
- Αφρώδης ελαστικό σφουγγάρι
- Σεσουάρ μαλλιών
- Διαφανής πούδρα και πομπόν
- Ειδικό μεηκ απ
- Κόκκινο χρώμα σε stick
- Οδοντόβουρτσα ή βουρτσάκι για τα φρύδια
- Σφουγγάρι για stippling
- Κόκκινη, πράσινη και κίτρινη απόχρωση μεηκ απ σε συσκευασία stick
- Σακούλες ματιών από latex

Για το μακιγιάζ τρίτης ηλικίας χρησιμοποιούμε περισσότερες στρώσεις latex και δημιουργούμε περισσότερες και πιο βαθιές ρυτίδες.

ΣΤΑΔΙΟ 1^ο

Ξεκινάμε με το πρόσωπό μας καλά καθαρισμένο. Με το αφρώδες σφουγγάρι απλώνουμε γρήγορα μία στρώση latex σε όλο το μέτωπο, από τις ρίζες των μαλλιών μέχρι την αρχή των φρυδιών, αλλά χωρίς να ακουμπήσει το latex ούτε στα μεν ούτε στα δεν. Αν δεν είμαστε αρκετά γρήγοροι θα στεγνώσει πριν περάσουμε στο επόμενο βήμα.

Βάζοντας το ένα χέρι στα φρύδια τραβάμε όσο μπορούμε προς τα κάτω χωρίς να ακουμπάμε το υγρό latex. Με το άλλο χέρι τραβάμε τα μαλλιά όσο πιο πίσω μπορούμε. Ενώ τεντώνουμε το μέτωπο στεγνώνουμε το latex με ένα πιστολάκι για τα μαλλιά. Όταν στεγνώσει, το υλικό γίνεται άχρωμο και διαφανές. Πουδράρουμε και αφαιρούμε την περίσσια πούδρα με ένα πινέλο. Χαλαρώνουμε και κουνάμε μερικές φορές τα φρύδια πάνω κάτω. Έτσι οι καινούριες ρυτίδες θα δημιουργηθούν μόνες τους. Ανάλογα με την ελαστικότητα του δέρματος θα δημιουργηθούν ρυτίδες μικρές ή μεγάλες.

ΣΤΑΔΙΟ 2^ο

Ανασηκώνουμε το φρύδι με το ένα χέρι, κρατώντας με το άλλο ακίνητο το βλέφαρο. Αν δεν έχουμε βοήθεια ανασηκώνουμε το φρύδι κρατώντας το μάτι απλά κλειστό, και με το ελεύθερο χέρι περνάμε στο βλέφαρό μας μία στρώση latex, προσέχοντας να μην ακουμπήσει ούτε στο φρύδι ούτε στις βλεφαρίδες. Στεγνώνουμε με το πιστολάκι για τα μαλλιά, πουδράρουμε και αφαιρούμε την περίσσια με ένα πινέλο. Επαναλαμβάνουμε το ίδιο και με το άλλο βλέφαρο. Η ελαστικότητά τους θα καθορίσει πόσες ρυτίδες θα δημιουργηθούν. Αν σηκώσουμε το κέντρο του φρυδιού,

θα δημιουργηθούν αφύσικες οριζόντιες ρυτίδες. Είναι καλύτερα να ανασηκώσουμε τα βλέφαρα από την εξωτερική άκρη τους για να έχουμε το αποτέλεσμα των διαγώνιων φυσικών ρυτίδων.

ΣΤΑΔΙΟ 3°

Απλώνουμε στα πλαϊνά του προσώπου μία στρώση latex. Τεντώνουμε το δέρμα και από τις δύο πλευρές και, κρατώντας το τεντωμένο στεγνώνουμε. Πουδράρουμε την περιοχή και αφαιρούμε την περίσσια με ένα πινέλο. Κατόπιν χαλαρώνουμε και κινούμε τους μυς για να πάρουν την θέση τους οι νέες ρυτίδες. Προσέχουμε να μην αγγίζουν τα χέρια μας το latex. Αν καταλάθως συμβεί αυτό, θα είναι δύσκολο να τα τραβήξουμε δίχως να τραβήξουμε μαζί και τις άκρες του latex. Οπότε για περισσότερη ασφάλεια βουτάμε τα δάχτυλα σε πούδρα. Ακολουθούμε τις ίδιες κινήσεις και για την άλλη πλευρά του προσώπου.

ΣΤΑΔΙΟ 4°

Περνάμε μία παχιά στρώση latex στο πάνω χείλος. Στεγνώνουμε με το πιστολάκι και πουδράρουμε. Κάνουμε το ίδιο με το πιγούνι και το κάτω χείλος. Εφ' όσον χρειάζεται να βάλουμε τα δάχτυλά μας στα μάγουλα για να τεντώσουμε το δέρμα πρώτα τα βουτάμε σε πούδρα. Έτσι αποφεύγουμε το κίνδυνο κάποιας δυσάρεστης επιπλοκής.

ΣΤΑΔΙΟ 5°

Περνάμε στη μύτη μας μία στρώση latex που θα επικαλύπτει τις άκρες των προηγούμενων. Στεγνώνουμε και πουδράρουμε. Καθώς δεν μπορούμε να κάνουμε ρυτίδες στη μύτη δεν είναι απαραίτητο να τεντώνουμε το δέρμα. Ο μόνος λόγος που την καλύπτουμε και αυτήν είναι για να έχει την ίδια υφή με το υπόλοιπο πρόσωπο.

ΣΤΑΔΙΟ 6°

Για να γεράσουμε το λαιμό θα πρέπει να εκτίνουμε το κεφάλι όσο μπορούμε προς τα πίσω και να μείνουμε σε αυτήν την θέση μέχρι να τελειώσουμε. Περνάμε μία παχιά στρώση latex, στεγνώνουμε και πουδράρουμε. Κατόπιν χαλαρώνουμε και επαναφέρουμε το κεφάλι μας στην αρχική του θέση.

ΣΤΑΔΙΟ 7^ο

Με ένα αφρώδες σφουγγάρι περνάμε μία λεπτή στρώση ειδικό μεικ απ σε όλο το πρόσωπο και το λαιμό. Για να μη λερωθεί η λαιμόκοψη του φουστανιού από το μεικ απ μακιγιάρουμε τις περιοχές του λαιμού που έρχονται σε επαφή με τα ρούχα ανακατεύοντας διάφορους τόνους ακρυλικής βαφής με το υγρό latex, μέχρι να πετύχουμε στο latex το χρώμα της βάσης. Περνάμε το νέο μείγμα με την τεχνική του stippling στο λαιμό και αν θέλουμε στο πρόσωπο. Αν δεν μπορούμε να πετύχουμε με την ανάμειξη των ακρυλικών βαφών τη σωστή απόχρωση της βάσης δοκιμάζουμε μία δύο στρώσεις κανονικού latex. Στεγνώνουμε δίχως να τεντώσουμε το δέρμα. Δεν προσθέτουμε πούδρα. Η γυαλάδα ταιριάζει στο latex.

ΣΤΑΔΙΟ 8^ο

Αν θέλουμε να δημιουργήσουμε σακούλες κάτω από τα μάτια μπορούμε να χρησιμοποιήσουμε έτοιμες από latex. Βάζουμε μερικές σταγόνες latex πίσω από την κάθε σακούλα και τις τοποθετούμε απαλά κάτω από τα μάτια με ένα τσιμπιδάκι φρυδιών. Τις κρατάμε μέχρι να κολλήσουν. Στη συνέχεια απλώνουμε πάνω από τις σακούλες μία λεπτή στρώση latex, στεγνώνουμε και πουδράρουμε. Δεν περνάμε κανένα άλλο χρώμα πάνω από το latex. Διαφορετικά, θα καλύψουμε ότι έχουμε δημιουργήσει με τις φωτοσκιάσεις. ΑΝ μοιάζει το πρόσωπο <<αλευρωμένο>> , σφουγγίζουμε ελαφρά με ένα νωπό σφουγγάρι για να φανούν καλύτερα οι φωτοσκιάσεις.

ΣΤΑΔΙΟ 9^ο

Με ένα αφρώδες σφουγγαράκι περνάμε το ραχιαίο τμήμα των χεριών με μία παχιά στρώση latex, καθώς και τα δάχτυλα, χωρίς να είναι ενωμένα, και τους καρπούς. Το απλώνουμε χτυπώντας το μόνο, ελαφρά πάνω στο δέρμα. Για να μην στεγνώσει απλώνουμε το latex όσο το δυνατόν γρηγορότερα. Λυγίζουμε τα δάχτυλα και το καρπό και τα κρατάμε σε αυτήν τη θέση μέχρι να τα πουδράρουμε. Στεγνώνουμε τα χέρια με ένα μπιστολάκι. Όταν γίνει εντελώς διαφανές το latex, κρατώντας πάντα τα δάχτυλα λυγισμένα, προσθέτουμε μία ακόμη στρώση latex, στεγνώνουμε και πουδράρουμε. Τέλος τεντώνουμε τα δάχτυλα και τα κάμπουμε αρκετές φορές, για να δημιουργηθούν οι νέες ρυτίδες.

Γυρίζουμε από την άλλη πλευρά το χέρι και περνάμε τις παλάμες με δύο παχιές στρώσεις latex. Έτσι θα ενώσουμε το latex του ραχιαίου τμήματος με το latex της παλάμης. Λίγες πιθανότητες υπάρχουν να ξεφλουδίσουν ή να ανασηκωθούν οι ενώσεις, δεν αποκλείεται όμως να συμβεί αυτό ανάλογα με το πόσο θα χρησιμοποιήσουμε τα χέρια. Για να διορθώσουμε κάποιο σημείο προσθέτουμε τοπικά λίγο latex, στεγνώνουμε και πουδράρουμε. Απλώνουμε στα χέρια ειδικό μεικ απ στο ίδιο χρώμα με την βάση. Πριν τα πουδράρουμε μπορούμε να προσθέσουμε λίγο κόκκινο ή ροζ χρώμα στις κλειδώσεις. Επίσης μπορούμε να τονίσουμε τις φλέβες και να προσθέσουμε μερικές υπατικές κηλίδες. Τέλος, πουδράρουμε. Το αποτέλεσμα

εξαρτάται αποκλειστικά από την ελαστικότητα του δέρματος, Όσο μεγαλύτερη είναι, τόσο πιο πολλές ρυτίδες θα αποκτήσουμε.

ΣΤΑΔΙΟ 10⁰

Εφόσον χρειάζεται, μπορούμε να προσθέσουμε εδώ και εκεί «ηπατικές κηλίδες». Αναμιγνύουμε διάφορες αποχρώσεις μέχρι να μας δώσουν το καφέ-μωβ χρώμα και έπειτα το περνάμε σε διάφορα σημεία του προσώπου ή των χεριών. Για να κάνουμε ελιές, στάζουμε μερικές σταγόνες latex πάνω σε ένα τραπέζι η καθρέφτη, τις αφήνουμε να στεγνώσουνε όλη την νύχτα και την επόμενη μέρα τις κολλάμε στο πρόσωπό μας με λίγο latex. Μπορούμε να τις περάσουμε και με χρώμα. Πουδράρουμε απαλά το πρόσωπο και καθαρίζουμε την περίσσεια.

4.5.2 ΑΝΤΡΑΣ

ΥΛΙΚΑ

- Υγρό latex
- Ειδική κόλλα duo
- Αφρώδης ελαστικό σφουγγάρι
- Σεσουάρ μαλλιών
- Διαφανής πούδρα και πομπόν
- Ειδικό μεηκ απ
- Κόκκινο χρώμα σε stick
- Ειδικό προϊόν για γκρίζα μαλλιά σε συσκευασία stick ή σε υγρή μορφή (hair whitener)
- Οδοντόβουρτσα ή βουρτσάκι για τα φρύδια
- Σφουγγάρι για stippling
- Κόκκινη, πράσινη και κίτρινη απόχρωση μεηκ απ σε συσκευασία stick
- Σακούλες ματιών από latex

Για το μακιγιάζ τρίτης ηλικίας χρησιμοποιούμε περισσότερες στρώσεις latex και δημιουργούμε περισσότερες και πιο βαθιές ρυτίδες.

ΣΤΑΔΙΟ 1^ο

Ξεκινάμε με το πρόσωπό μας καλά καθαρισμένο. Με το αφρώδες σφουγγάρι απλώνουμε γρήγορα μία στρώση latex σε όλο το μέτωπο, από τις ρίζες των μαλλιών μέχρι την αρχή των φρυδιών, αλλά χωρίς να ακουμπήσει το latex ούτε στα μανιούλα ούτε στα δέν. Αν δεν είμαστε αρκετά γρήγοροι θα στεγνώσει πριν περάσουμε στο επόμενο βήμα.

Βάζοντας το ένα χέρι στα φρύδια τραβάμε όσο μπορούμε προς τα κάτω χωρίς να ακουμπάμε το υγρό latex. Με το άλλο χέρι τραβάμε τα μαλλιά όσο πιο πίσω μπορούμε. Ενώ τεντώνουμε το μέτωπο στεγνώνουμε το latex με ένα πιστολάκι για τα μαλλιά. Όταν στεγνώσει, το υλικό γίνεται άχρωμο και διαφανές. Πουδράρουμε και αφαιρούμε την περίσσια πούδρα με ένα πινέλο. Χαλαρώνουμε και κουνάμε μερικές φορές τα φρύδια πάνω κάτω. Έτσι οι καινούριες ρυτίδες θα δημιουργηθούν μόνες τους. Ανάλογα με την ελαστικότητα του δέρματος θα δημιουργηθούν ρυτίδες μικρές ή μεγάλες.

ΣΤΑΔΙΟ 2^ο

Ανασηκώνουμε το φρύδι με το ένα χέρι, κρατώντας με το άλλο ακίνητο το βλέφαρο. Αν δεν έχουμε βοήθεια ανασηκώνουμε το φρύδι κρατώντας το μάτι απλά κλειστό, και με το ελεύθερο χέρι περνάμε στο βλέφαρό μας μία στρώση latex, προσέχοντας να μην ακουμπήσει ούτε στο φρύδι ούτε στις βλεφαρίδες. Στεγνώνουμε με το πιστολάκι για τα μαλλιά, πουδράρουμε και αφαιρούμε την περίσσια με ένα πινέλο. Επαναλαμβάνουμε το ίδιο και με το άλλο βλέφαρο. Η ελαστικότητά τους θα καθορίσει πόσες ρυτίδες θα δημιουργηθούν. Αν σηκώσουμε το κέντρο του φρυδιού, θα δημιουργηθούν αφύσικες οριζόντιες ρυτίδες. Είναι καλύτερα να ανασηκώσουμε τα βλέφαρα από την εξωτερική άκρη τους για να έχουμε το αποτέλεσμα των διαγώνιων φυσικών ρυτίδων.

ΣΤΑΔΙΟ 3^ο

Απλώνουμε στα πλαϊνά του προσώπου μία στρώση latex. Τεντώνουμε το δέρμα και από τις δύο πλευρές και, κρατώντας το τεντωμένο στεγνώνουμε. Πουδράρουμε την περιοχή και αφαιρούμε την περίσσια με ένα πινέλο. Κατόπιν χαλαρώνουμε και κινούμε τους μυς για να πάρουν την θέση τους οι νέες ρυτίδες. Προσέχουμε να μην αγγίζουν τα χέρια μας το latex. Αν καταλάθως συμβεί αυτό, θα είναι δύσκολο να τα τραβήξουμε δίχως να τραβήξουμε μαζί και τις άκρες του latex. Οπότε για περισσότερη ασφάλεια βουτάμε τα δάχτυλα σε πούδρα. Ακολουθούμε τις ίδιες κινήσεις και για την άλλη πλευρά του προσώπου.

ΣΤΑΔΙΟ 4^ο

Περνάμε μία παχιά στρώση latex στο πάνω χείλος εάν δεν υπάρχει μουστάκι. Στεγνώνουμε με το πιστολάκι και πουδράρουμε. Κάνουμε το ίδιο με το πιγούνι και το κάτω χείλος. Εφ' όσον χρειάζεται να βάλουμε τα δάχτυλά μας στα μάγουλα για να τεντώσουμε το δέρμα πρώτα τα βουτάμε σε πούδρα. Έτσι αποφεύγουμε το κίνδυνο κάποιας δυσάρεστης επιπλοκής.

ΣΤΑΔΙΟ 5°

Περνάμε στη μύτη μας μία στρώση latex που θα επικαλύπτει τις άκρες των προηγούμενων. Στεγνώνουμε και πουδράρουμε. Καθώς δεν μπορούμε να κάνουμε ρυτίδες στη μύτη δεν είναι απαραίτητο να τεντώνουμε το δέρμα. Ο μόνος λόγος που την καλύπτουμε και αυτήν είναι για να έχει την ίδια υφή με το υπόλοιπο πρόσωπο.

ΣΤΑΔΙΟ 6°

Για να γεράσουμε το λαιμό θα πρέπει να εκτίνουμε το κεφάλι όσο μπορούμε προς τα πίσω και να μείνουμε σε αυτήν την θέση μέχρι να τελειώσουμε. Περνάμε μία παχιά στρώση latex, στεγνώνουμε και πουδράρουμε. Κατόπιν χαλαρώνουμε και επαναφέρουμε το κεφάλι μας στην αρχική του θέση.

ΣΤΑΔΙΟ 7°

Παίρνουμε ένα μικρό βουρτσάκι για τα φρύδια ή μία παλιά οδοντόβουρτσα και ξεκινάμε από την βάση των μαλλιών μας στους κροτάφους και περνάμε το ειδικό υλικό για γκρίζα μαλλιά (hair whitener) προσέχοντας να βάφονται γκρίζες όλες οι τρίχες. Το αφήνουμε να στεγνώσει και έπειτα χτενίζουμε απαλά. Τις βλεφαρίδες τις βάφουμε χρησιμοποιώντας ελάχιστη ποσότητα από το μερκ απ της βάσης. Προτιμάμε την ιβουάρ απόχρωση ή την μπλε γκρι. Δεν χρησιμοποιούμε άσπρο ή ασημί σπρέι καθώς το πρώτο θα δώσει στα μαλλιά μια χροιά μεταλλική και το δεύτερο μπλε ανταύγειες.

ΣΤΑΔΙΟ 8°

Αν θέλουμε να δημιουργήσουμε σακούλες κάτω από τα μάτια μπορούμε να χρησιμοποιήσουμε έτοιμες από latex. Βάζουμε μερικές σταγόνες latex πίσω από την κάθε σακούλα και τις τοποθετούμε απαλά κάτω από τα μάτια με ένα τσιμπίδακι φρυδιών. Τις κρατάμε μέχρι να κολλήσουν. Στη συνέχεια απλώνουμε πάνω από τις σακούλες μία λεπτή στρώση latex, στεγνώνουμε και πουδράρουμε. Δεν περνάμε

κανένα άλλο χρώμα πάνω από το latex. Διαφορετικά, θα καλύψουμε ότι έχουμε δημιουργήσει με τις φωτοσκιάσεις. ΑΝ μοιάζει το πρόσωπο <<αλευρωμένο>> , σφουγγίζουμε ελαφρά με ένα νωπό σφουγγάρι για να φανούν καλύτερα οι φωτοσκιάσεις.

ΣΤΑΔΙΟ 9^ο

Με ένα αφρώδες σφουγγαράκι περνάμε το ραχιαίο τμήμα των χεριών με μία παχιά στρώση latex, καθώς και τα δάχτυλα, χωρίς να είναι ενωμένα, και τους καρπούς. Το απλώνουμε χτυπώντας το μόνο, ελαφρά πάνω στο δέρμα. Για να μην στεγνώσει απλώνουμε το latex όσο το δυνατόν γρηγορότερα. Λυγίζουμε τα δάχτυλα και το καρπό και τα κρατάμε σε αυτήν τη θέση μέχρι να τα πουδράρουμε. Στεγνώνουμε τα χέρια με ένα μπιστολάκι. Όταν γίνει εντελώς διαφανές το latex, κρατώντας πάντα τα δάχτυλα λυγισμένα, προσθέτουμε μία ακόμη στρώση latex, στεγνώνουμε και πουδράρουμε. Τέλος τεντώνουμε τα δάχτυλα και τα κάμπουμε αρκετές φορές, για να δημιουργηθούν οι νέες ρυτίδες.

Γυρίζουμε από την άλλη πλευρά το χέρι και περνάμε τις παλάμες με δύο παχιές στρώσεις latex. Έτσι θα ενώσουμε το latex του ραχιαίου τμήματος με το latex της παλάμης. Λίγες πιθανότητες υπάρχουν να ξεφλουδίσουν ή να ανασηκωθούν οι ενώσεις, δεν αποκλείεται όμως να συμβεί αυτό ανάλογα με το πόσο θα χρησιμοποιήσουμε τα χέρια. Για να διορθώσουμε κάποιο σημείο προσθέτουμε τοπικά λίγο latex, στεγνώνουμε και πουδράρουμε. Απλώνουμε στα χέρια ειδικό μερκ απ στο ίδιο χρώμα με την βάση. Πριν τα πουδράρουμε μπορούμε να προσθέσουμε λίγο κόκκινο ή ροζ χρώμα στις κλειδώσεις. Επίσης μπορούμε να τονίσουμε τις φλέβες και να προσθέσουμε μερικές υπατικές κηλίδες. Τέλος, πουδράρουμε. Το αποτέλεσμα εξαρτάται αποκλειστικά από την ελαστικότητα του δέρματος, Όσο μεγαλύτερη είναι, τόσο πιο πολλές ρυτίδες θα αποκτήσουμε.

ΣΤΑΔΙΟ 10^ο

Εφόσον χρειάζεται, μπορούμε να προσθέσουμε εδώ και εκεί «ηπατικές κηλίδες». Αναμιγνύουμε διάφορες αποχρώσεις μέχρι να μας δώσουν το καφέ-μωβ χρώμα και έπειτα το περνάμε σε διάφορα σημεία του προσώπου ή των χεριών. Για να κάνουμε ελιές, στάζουμε μερικές σταγόνες latex πάνω σε ένα τραπέζι η καθρέφτη, τις αφήνουμε να στεγνώσουνε όλη την νύχτα και την επόμενη μέρα τις κολλάμε στο πρόσωπό μας με λίγο latex. Μπορούμε να τις περάσουμε και με χρώμα. Πουδράρουμε απαλά το πρόσωπο και καθαρίζουμε την περίσσεια.

4.6 ΤΕΧΝΙΚΕΣ ΓΗΡΑΝΣΗΣ ΤΡΙΤΗΣ ΗΛΙΚΙΑΣ ΜΕ ΣΥΝΔΥΑΣΜΟ ΦΩΤΟΣΚΙΑΣΕΩΝ ΚΑΙ LATEX

4.6.1 ΓΥΝΑΙΚΑ – ΑΝΤΡΑΣ

ΥΛΙΚΑ

- Βάση μεηκ απ σε ένα ή περισσότερους χρωματικούς τόνους
- Αφρώδες, Ελαστικό σφουγγάρι
- Φωτεινότητες (high light) : μεηκ απ συνήθως λίγους τόνους πιο ανοιχτούς από τη βάση
- Σκιάσεις (shading) : μεηκ απ συνήθως λίγους τόνους πιο σκούρο από τη βάση
- Διάφορα πινέλα (δύο πινέλα πλάτους ενός εκατοστού για τις φωτοσκιάσεις, πινέλα ρουζ και πινέλα χειλιών)
- Μολύβι ματιών σε σκούρο καφέ χρώμα
- Ρουζ compact
- Κραγιόν
- Διαφανής πούδρα και πομπόν
- Ειδικό προϊόν για το γκριζάρισμα των μαλλιών, σε συσκευασία stick ή σε υγρή μορφή (hair whitener)
- Υγρό latex
- Πιστολάκι για τα μαλλιά
- Σακούλες ματιών από latex
- Τσιμπιδάκι για τα φρύδια

Για το μακιγιάζ τρίτης ηλικίας χρησιμοποιούμε σκουρότερο από την βάση μεηκ απ κάτω και γύρω από τους υπόλευκα τονισμένους μύες για να δώσουμε μεγαλύτερη έμφαση και όψη τρισδιάστατη. Για περισσότερο βάθος σε κάποιες περιοχές, αφού σβήσουμε τις σκιές αναμιγνύοντας την μια μέσα στην άλλη, ακολουθώντας το σχήμα των μυών, χρησιμοποιούμε ένα καλά ξυσμένο σκούρο καφέ μολύβι ματιών, απαλά και με προσοχή. Επιπλέον δημιουργούμε περισσότερες και πιο βαθιές ρυτίδες χρησιμοποιώντας πιο σκούρο καφέ μολύβι. Τέλος, για την εντύπωση πιο γερασμένου δέρματος τοποθετούμε περισσότερες στρώσεις latex.

ΣΤΑΔΙΟ 1^ο

Αρχίζουμε έχοντας καθαρίσει καλά το πρόσωπό μας. Στη συνέχεια απλώνουμε τη βάση στο πρόσωπο και στο λαιμό με το σφουγγαράκι. Αν πρόκειται να αναμείξουμε αποχρώσεις τις κρατάμε στο ένα χέρι, παίρνουμε ελαφρά με το σφουγγαράκι λίγο

χρώμα από την κάθε μία και μετά απλώνουμε στο πρόσωπο. Αποφεύγουμε τις βαριές βάσεις.

ΣΤΑΔΙΟ 2°

Παίρνουμε ένα πινέλο και περνάμε με ανοιχτόχρωμο μερκ απ τις περιοχές που πρέπει να τονίσουμε. Ξεκινάμε από το μέτωπο κρατώντας το πινέλο στο κέντρο και φέρνοντάς το μαλακά προς τα κάτω. Αλλού μπορούμε να κατευθύνουμε το πινέλο προς το πλάι ή κυκλικά. Η κάθε πτυχή και ο κάθε μυς συλλαμβάνουν με άλλον τρόπο το φως και δημιουργούν σκιάσεις με διαφορετικό τρόπο. Αν το ανοιχτόχρωμο μερκ απ δεν φτάνει για να μας δώσει την ηλικία που θέλουμε, μπορούμε να απλώσουμε μερκ απ πιο σκούρο από τη βάση κάτω και γύρω από τους υπόλευκα τονισμένους μυς, για να τους δώσουμε ακόμη μεγαλύτερη έμφαση και όψη τρισδιάστατη. Τοποθετούμε το πινέλο δίπλα ακριβώς στα βαμμένα με ανοιχτόχρωμο μερκ απ σημεία και τραβάμε προς τα πάνω. Όπου είναι πιο ανοιχτόχρωμο μερκ απ μπορούμε να το πλαισιώσουμε με εξίσου έντονο σκουρόχρωμο. Αν θέλουμε περισσότερο βάθος σε κάποιες περιοχές, αφού σβήσουμε τις σκιές αναμειγνύοντας την μία μέσα στην άλλη, ακολουθώντας το σχήμα των μυών, χρησιμοποιούμε ένα καλά ξυσμένο σκούρο καφέ μολύβι ματιών απαλά και με προσοχή.

ΣΤΑΔΙΟ 3°

Χρησιμοποιούμε την ίδια τεχνική με το μέτωπο και στο λαιμό αν πρόκειται να φαίνεται. Παρατηρούμε τις φυσικές γραμμές και τονίζουμε τα προεξέχοντα σημεία με ανοιχτόχρωμο μερκ απ, και, αν χρειάζεται, προσθέτουμε σκουρότερο από την βάση, όπως και στο μέτωπο.

ΣΤΑΔΙΟ 4°

Προσθέτουμε μία ιδέα ρουζ και κραγιόν, εφόσον το απαιτεί το πρόσωπο που υποδύεται το άτομο. Έπειτα πουδράρουμε το πρόσωπο και γκριζάρουμε, αν θέλουμε, λίγο τα μαλλιά. Χρησιμοποιούμε τα ειδικά προϊόντα σε συσκευασία stick ή σε υγρή μορφή και από τα χρώματα στα οποία διατίθενται το ιβουάρ ή το μπλε γκρι. Δεν χρησιμοποιούμε άσπρο ή ασημί σπρέι καθώς το πρώτο θα δώσει στα μαλλιά μία μεταλλική χροιά, και το δεύτερο μπλε ανταύγειες.

ΣΤΑΔΙΟ 5°

Αφού έχουμε τελειώσει με τις φωτοσκιάσεις απλώνουμε με ένα σφουγγαράκι μία πλούσια στρώση latex σε όλο το μέτωπο, φτάνοντας όσο το δυνατόν πιο κοντά στα μαλλιά και τα φρύδια χωρίς να τα ακουμπήσει το latex. Δουλεύουμε γρήγορα για να μην προλάβει το latex να στεγνώσει. Με το ένα χέρι τραβάμε προς τα κάτω τα φρύδια και με το άλλο προς τα πάνω τα μαλλιά. Προσέχουμε να μην καταστρέφουμε τις φωτοσκιάσεις. Όσο τεντώνουμε το δέρμα στεγνώνουμε το latex με ένα πιστολάκι για τα μαλλιά. Μόλις γίνει διαφανές το latex, προσθέτουμε μία ακόμη στρώση, συνεχίζοντας να κρατάμε το δέρμα τεντωμένο. Κατόπιν στεγνώνουμε και πουδράρουμε με το δέρμα πάντα τεντωμένο. Μετά αφήνουμε το μέτωπο να χαλαρώσει έχοντας δημιουργήσει τις ρυτίδες.

ΣΤΑΔΙΟ 6°

Τραβάμε προς τα πάνω τα φρύδια και κλείνουμε το μάτι. Βάζουμε τα δάχτυλα στις βλεφαρίδες και με ένα μικρό κομματάκι σφουγγάρι περνάμε το βλέφαρο με μία στρώση latex, προσεκτικά ώστε να μην πάει στις βλεφαρίδες και στα φρύδια. Στεγνώνουμε με πιστολάκι για τα μαλλιά. Συνεχίζοντας να κρατάμε τεντωμένο το βλέφαρο, προσθέτουμε άλλη μία στρώση latex. Στεγνώνουμε και πουδράρουμε (κρατώντας τεντωμένο πάντα το δέρμα). Κατόπιν αφήνουμε το βλέφαρο ελεύθερο. Αναλόγως του μυϊκού μας τόνου και τις κατάστασης του δέρματος, αν τραβήξουμε το φρύδι προς τα πάνω από τη μέση, θα δημιουργηθούν οριζόντιες ρυτίδες εντελώς αφύσικες. Αν κρατήσουμε από την εξωτερική άκρη του το φρύδι και το ανασηκώσουμε προς τα πάνω, οι ρυτίδες θα γίνουν διαγώνιες και πιο φυσικές.

ΣΤΑΔΙΟ 7°

Συνεχίζουμε απλώνοντας latex στις πλαϊνές περιοχές του προσώπου. Χρησιμοποιούμε αρκετή ποσότητα και δουλεύουμε όσο πιο γρήγορα μπορούμε το υλικό. Τραβάμε το δέρμα τεντώνοντάς το πρώτα από τη μία πλευρά και μετά από την άλλη. Στεγνώνουμε το latex με πιστολάκι για τα μαλλιά. Φροντίζουμε να μην ακουμπάνε τα δάχτυλά μας στο latex. Προσθέτουμε μία δεύτερη στρώση, κρατώντας πάντα το δέρμα τεντωμένο, στεγνώνουμε, πουδράρουμε και αφήνουμε το δέρμα ελεύθερο έχοντας σχηματίσει τις ρυτίδες που θέλουμε.

ΣΤΑΔΙΟ 8°

Απλώνουμε latex στο άνω και κάτω χείλος και στο πιγούνι. Τεντώνουμε το πρόσωπο αφού πρώτα βουτήξουμε τα δάχτυλά μας σε πούδρα. Με τεντωμένο το δέρμα στεγνώνουμε το latex με πιστολάκι για μαλλιά. Προσθέτουμε δεύτερη στρώση και στεγνώνουμε πάλι. Τέλος, πουδράρουμε και αφήνουμε το δέρμα να χαλαρώσει.

ΣΤΑΔΙΟ 9°

Γέρνουμε το κεφάλι όσο πιο πίσω μπορούμε για να τεντωθούν οι μύες του λαιμού. Απλώνουμε μία στρώση latex, προσέχοντας μην καταστρέψουμε τις φωτοσκιάσεις και στεγνώνουμε. Ύστερα απλώνουμε δεύτερη στρώση στεγνώνουμε και πουδράρουμε. Κατόπιν χαμηλώνουμε το κεφάλι έχοντας δημιουργήσει τις επιθυμητές ρυτίδες του λαιμού.

ΣΤΑΔΙΟ 10°

Περνάμε στη μύτη μας μία στρώση latex που θα επικαλύπτει τις άκρες των προηγούμενων. Στεγνώνουμε και πουδράρουμε. Καθώς δεν μπορούμε να κάνουμε ρυτίδες στη μύτη δεν είναι απαραίτητο να τεντώνουμε το δέρμα. Ο μόνος λόγος που την καλύπτουμε και αυτήν είναι για να έχει την ίδια υφή με το υπόλοιπο πρόσωπο.

ΣΤΑΔΙΟ 11°

Αν θέλουμε να δημιουργήσουμε σακούλες κάτω από τα μάτια μπορούμε να χρησιμοποιήσουμε έτοιμες από latex. Βάζουμε μερικές σταγόνες latex πίσω από την κάθε σακούλα και τις τοποθετούμε απαλά κάτω από τα μάτια με ένα τσιμπιδάκι φρυδιών. Τις κρατάμε μέχρι να κολλήσουν. Στη συνέχεια απλώνουμε πάνω από τις σακούλες μία λεπτή στρώση latex, στεγνώνουμε και πουδράρουμε. Δεν περνάμε κανένα άλλο χρώμα πάνω από το latex. Διαφορετικά, θα καλύψουμε ότι έχουμε δημιουργήσει με τις φωτοσκιάσεις. ΑΝ μοιάζει το πρόσωπο <<αλευρωμένο>> , σφουγγίζουμε ελαφρά με ένα νωπό σφουγγάρι για να φανούν καλύτερα οι φωτοσκιάσεις.

ΣΤΑΔΙΟ 12°

Με ένα αφρώδες σφουγγαράκι περνάμε το ραχιαίο τμήμα των χεριών με μία παχιά στρώση latex, καθώς και τα δάχτυλα, χωρίς να είναι ενωμένα, και τους καρπούς. Το απλώνουμε χτυπώντας το μόνο, ελαφρά πάνω στο δέρμα. Για να μην στεγνώσει απλώνουμε το latex όσο το δυνατόν γρηγορότερα. Λυγίζουμε τα δάχτυλα και το καρπό και τα κρατάμε σε αυτήν τη θέση μέχρι να τα πουδράρουμε. Στεγνώνουμε τα χέρια με ένα μπιστολάκι. Όταν γίνει εντελώς διαφανές το latex, κρατώντας πάντα τα δάχτυλα λυγισμένα, προσθέτουμε μία ακόμη στρώση latex, στεγνώνουμε και πουδράρουμε. Τέλος τεντώνουμε τα δάχτυλα και τα κάμπουμε αρκετές φορές, για να δημιουργηθούν οι νέες ρυτίδες.

Γυρίζουμε από την άλλη πλευρά το χέρι και περνάμε τις παλάμες με δύο παχιές στρώσεις latex. Έτσι θα ενώσουμε το latex του ραχιαίου τμήματος με το latex της παλάμης. Λίγες πιθανότητες υπάρχουν να ξεφλουδίσουν ή να ανασηκωθούν οι ενώσεις, δεν αποκλείεται όμως να συμβεί αυτό ανάλογα με το πόσο θα χρησιμοποιήσουμε τα χέρια. Για να διορθώσουμε κάποιο σημείο προσθέτουμε τοπικά λίγο latex, στεγνώνουμε και πουδράρουμε. Απλώνουμε στα χέρια ειδικό μεικ απ στο ίδιο χρώμα με την βάση. Πριν τα πουδράρουμε μπορούμε να προσθέσουμε λίγο κόκκινο ή ροζ χρώμα στις κλειδώσεις. Επίσης μπορούμε να τονίσουμε τις φλέβες και να προσθέσουμε μερικές υπατικές κηλίδες. Τέλος, πουδράρουμε. Το αποτέλεσμα εξαρτάται αποκλειστικά από την ελαστικότητα του δέρματος, Όσο μεγαλύτερη είναι, τόσο πιο πολλές ρυτίδες θα αποκτήσουμε.

ΣΤΑΔΙΟ 13^ο

Εφόσον χρειάζεται, μπορούμε να προσθέσουμε εδώ και εκεί «ηπατικές κηλίδες». Αναμιγνύουμε διάφορες αποχρώσεις μέχρι να μας δώσουν το καφέ-μωβ χρώμα και έπειτα το περνάμε σε διάφορα σημεία του προσώπου ή των χεριών. Για να κάνουμε ελιές, στάζουμε μερικές σταγόνες latex πάνω σε ένα τραπέζι η καθρέφτη, τις αφήνουμε να στεγνώσουνε όλη την νύχτα και την επόμενη μέρα τις κολλάμε στο πρόσωπό μας με λίγο latex. Μπορούμε να τις περάσουμε και με χρώμα. Πουδράρουμε απαλά το πρόσωπο και καθαρίζουμε την περίσσεια.

4.7 ΜΑΚΙΓΙΑΖ ΓΗΡΑΝΣΗΣ ΤΡΙΤΗΣ ΗΛΙΚΙΑΣ ΜΕ ΧΑΡΤΟΜΑΝΤΙΛΑ

4.7.1 ΓΥΝΑΙΚΑ – ΑΝΤΡΑΣ

ΥΛΙΚΑ

- Χαρτομάντιλα
- Υγρό latex ή ειδική κόλλα duo
- Ειδικό αφρώδες σφουγγάρι
- Πιστολάκι για τα μαλλιά
- Διαφανής πούδρα και πομπόν
- Ειδικό μεικ απ
- Κόκκινο, κίτρινο, πράσινο, ροζ, γκρι, μπλε μεικ απ κρέμα ή σε συσκευασία stick

- Ειδικό σφουγγαράκι για steeping
- Ειδικό προϊόν για το γκριζάρισμα των μαλλιών, σε συσκευασία stick ή σε υγρή μορφή (hair whitener)
- Οδοντόβουρτσα ή βουρτσάκι για τα φρύδια
- Ακρυλικές βαφές για ανάμειξη με το latex
- Αφρώδες ελαστικό σφουγγάρι
- Πινέλα (πλάτος 1 και 0,5 εκ)
- Φωτεινότητες (highlight) : ανοιχτόχρωμες αποχρώσεις μεικ απ.

Χωρίζουμε το πρόσωπο σε οχτώ διαφορετικές περιοχές: Μέτωπο, επάνω βλέφαρα, αριστερό και δεξιό τμήμα προσώπου, επάνω χείλος (εφόσον δεν υπάρχει μουστάκι), λαιμό, πηγούνι και κάτω χείλος, μύτη. Ασχολούμαστε με την κάθε περιοχή ξεχωριστά, φροντίζοντας να επικαλύπτονται οι άκρες. Αν σκίσουμε ένα χαρτομάντιλο στην μέση κόβεται ίσια, εάν το σκίσουμε κατά πλάτος χωρίζεται τελείως ακανόνιστα. Όλα τα χαρτομάντιλα που θα χρησιμοποιήσουμε πρέπει να είναι κομμένα κατά μήκος εκτός από εκείνα που προορίζονται για το πηγούνι και για το πάνω και κάτω χείλος. Οποιοδήποτε σημείο του προσώπου τεντώσουμε οριζόντια θα μας δώσει κάθετες ρυτίδες, ενώ εάν το τεντώσουμε κάθετα, οι ρυτίδες θα είναι οριζόντιες.

ΣΤΑΔΙΟ 1^ο

Ξεκινάμε έχοντας καθαρίσει καλά το πρόσωπο. Με ένα αφρώδες σφουγγαράκι απλώνουμε μια παχιά στρώση latex στο μέτωπο, φτάνοντας όσο το δυνατόν πιο κοντά στα μαλλιά και τα φρύδια, αλλά χωρίς να ακουμπήσει το latex στις τρίχες. Όσο είναι ακόμα υγρό το latex, καλύπτουμε την περιοχή με ένα φύλλο χαρτομάντιλο τοποθετημένο κατά το μήκος του επάνω στ latex. Πιέζουμε για να κολλήσει. Κατόπιν, κόβουμε προσεκτικά τα τμήματα που είναι ανασηκωμένα και περισσεύουν. Μουσκεύουμε το χαρτομάντιλο που έμεινε επάνω στο μέτωπο με ια παχιά στρώση latex. Τοποθετούμε το ένα χέρι στα μαλλιά και το άλλο στα φρύδια, τραβάμε όσο μπορούμε το μέτωπο προς τις δύο αντίθετες κατευθύνσεις ενώ, στεγνώνουμε την περιοχή με ένα πιστολάκι. Πριν μετακινήσουμε τα χέρια μας πρέπει να πουδράρουμε όλη την περιοχή. Ανασηκώνουμε πολλές φορές τα φρύδια για να δημιουργηθούν οι νέες ρυτίδες. Θα αποκτήσουμε ρυτίδες διαφόρων τύπων ανάλογα με την ελαστικότητα των μυών και του δέρματος. Προσέχουμε να μην αγγίζουμε το latex γι' αυτό τα βυθίζουμε μέσα στην πούδρα.

ΣΤΑΔΙΟ 2^ο

Επαναλαμβάνουμε την ίδια τεχνική στα επάνω βλέφαρα, πρώτα στο ένα και μετά στο άλλο. Πριν αρχίσουμε, κόβουμε τα χαρτομάντιλα στο μέγεθος των βλεφάρων. Τραβάμε με το ένα χέρι το φρύδι προς τα πάνω και με το άλλο τις βλεφαρίδες προς τα κάτω. Στεγνώνουμε και πουδράρουμε.

ΣΤΑΔΙΟ 3^ο

Στα πλαϊνά του προσώπου απλώνουμε μια πλούσια στρώση latex, φροντίζοντας να μην ακουμπήσει στα μαλλιά. Τοποθετούμε το χαρτομάντιλο στο πρόσωπο και το πιέζουμε επάνω του. Κόβουμε τις ανασηκωμένες άκρες του χαρτομάντιλου που περισσεύουν, μουσκεύουμε το υπόλοιπο με latex και τεντώνουμε το πρόσωπο προς τα δύο αντίθετα άκρα, προσέχοντας να μην ακουμπήσουν τα δάχτυλα στο νωπό latex. Στεγνώνουμε και πουδράρουμε. Κάνουμε το ίδιο και στο άλλο μάγουλο. Αν υπάρχουν σημεία χωρίς χαρτομάντιλο ανάμεσα στο μέτωπο και τα πλαϊνά του προσώπου, όπως π.χ. οι κρόταφοι, προσθέτουμε ένα μικρό κομματάκι στην κάθε πλευρά για να ενώσουμε τα δυο τμήματα.

ΣΤΑΔΙΟ 4^ο

Είναι καλύτερα να μην χωρίσουμε σε τμήματα τον λαιμό, αλλά να δουλέψουμε όλη την περιοχή μία και έξω. Εκτείνουμε το κεφάλι φέρνοντάς το όσο πιο πίσω μπορούμε, μουσκεύουμε όλη την περιοχή με latex πολύ γρήγορα για να μην στεγνώσει. Αμέσως την καλύπτουμε με χαρτομάντιλα, κόβουμε τις άκρες που περισσεύουν, περνάμε με latex τα χαρτομάντιλα, στεγνώνουμε, πουδράρουμε και χαμηλώνουμε το κεφάλι. Για να προστατέψουμε τα ρούχα από το μείκ απ, ανακατεύουμε διάφορους τόνους ακρυλικής βαφής με υγρό latex μέχρι να φτιάξουμε ένα χρώμα που να ταιριάζει με την βάση. Απλώνουμε το μίγμα με την τεχνική του steerplng στο λαιμό ή σε όλο το πρόσωπο. Αν δεν μπορούμε να πετύχουμε το σωστό χρώμα με τις ακρυλικές μπογιές, αντικαθιστούμε με μια ή δυο στρώσεις κανονικό latex. Στεγνώνουμε χωρίς να τεντώσουμε το δέρμα. Δεν περνάμε με πούδρα, σε αυτήν την περίπτωση είναι καλύτερα να γυαλίζει λίγο το δέρμα.

ΣΤΑΔΙΟ 5^ο

Ίδια μέθοδος ισχύει για το πηγούνι και το κάτω χείλος, μόνο που εδώ τα χαρτομάντιλα θα τα βάλουμε στο πλάτος τους και όχι στο μήκος τους. Κρατάμε τεντωμένες τις περιοχές μέχρι να στεγνώσουν και τις πουδράρουμε, και φροντίζουμε να αλληλοκαλύπτονται οι άκρες αυτών των περιοχών με τις διπλανές.

ΣΤΑΔΙΟ 6°

Παρότι δεν μπορούμε να κάνουμε ρυτίδες πάνω στην μύτη, πρέπει να καλύψουμε και αυτήν με χαρτομάντιλα, για να ταιριάζει η υφή της με το υπόλοιπο πρόσωπο.

ΣΤΑΔΙΟ 7°

Αφού τελειώσουμε με όλες τις παραπάνω περιοχές, καλύπτουμε ολόκληρο το πρόσωπο με μία στρώση ειδικό μεικ απ (rubber musk grease), δημιουργώντας την κατάλληλη απόχρωση για τον ηθοποιό. Αφού βάλουμε την βάση, προσθέτουμε σε όλο το πρόσωπο με την τεχνική του steerling και με ειδικό σφουγγαράκι λίγο μεικ απ κρέμα σε κόκκινη απόχρωση, για να φαίνεται πιο ζωντανό ή προσθέτουμε λίγο κόκκινο, κίτρινο και πράσινο μεικ απ, εδώ και εκεί, σε όλο το πρόσωπο για να δείχνει πιο φυσικό και να μην δείχνει την εντύπωση μάσκας. Πουδράρουμε το πρόσωπο.

ΣΤΑΔΙΟ 8°

Γκριζάρουμε τα μαλλιά, τα φρύδια και το μουστάκι (εάν έχουμε) με ένα από τα ειδικά προϊόντα της αγοράς και ένα βουρτσάκι για τα φρύδια ή μια οδοντόβουρτσα. Τα προϊόντα αυτά διατίθενται σε συσκευασία stick ή σε υγρή μορφή και τα βρίσκουμε σε άσπρο, σε ιβουάρ και σε μπλε-γκρι. Δεν χρησιμοποιούμε άσπρο ή ασημί σπρέι, μια και το πρώτο δίνει μια μεταλλική χροιά στα μαλλιά, ενώ το δεύτερο μπλε ανταύγειες. Προτιμάμε το ιβουάρ ή το μπλε γκρι. Τις βλεφαρίδες τις περνάμε απλά με λίγη βάση.

ΣΤΑΔΙΟ 9°

Χωρίζουμε τα δύο φύλα ενός χαρτομάντιλου για να χρησιμοποιήσουμε το ένα στο κάθε χέρι. Βάζουμε μια πλούσια στρώση latex σε όλη την επιφάνεια της ράχης του χεριού, στα δάχτυλα και στον καρπό. Για άπλωμα του latex χρησιμοποιούμε ένα σφουγγαράκι. Δεν τρίβουμε ή σφουγγίζουμε το υλικό. Απλώς, με ανάλαφρα διαδοχικά χτυπήματα, το τοποθετούμε επάνω στο δέρμα. Πριν στεγνώσει το latex, λυγίζουμε τα δάχτυλα, την παλάμη και τον καρπό. Τοποθετούμε από πάνω το χαρτομάντιλο και το πιέζουμε δυνατά να διαποτιστεί από το latex. Ισιώνουμε τα δάχτυλα και σχίζουμε ή κόβουμε το χαρτομάντιλο που περισσεύει μέχρι να βγουν έξω τα νύχια. Περνάμε μια δεύτερη παχιά στρώση latex μέχρι να μουσκεύει το χαρτομάντιλο. Όσο είναι ακόμα υγρό, κολλάμε καλά τις άκρες κάτω και γύρω από τα δάχτυλα και την παλάμη. Κυρτώνουμε τον καρπό, έπειτα την παλάμη και τα δάχτυλα, προσέχοντας να μην ενώνονται μεταξύ τους. Στεγνώνουμε το χέρι με πιστολάκι για τα μαλλιά. Κρατώντας σε αυτήν την στάση το χέρι το πουδράρουμε. Περνάμε μια δεύτερη στρώση latex, στεγνώνουμε και πουδράρουμε πάλι. Το χέρι θα είναι πλέον καλυμμένο με ένα λεπτό γάντι latex.

Ελάχιστες είναι οι πιθανότητες να ανασηκωθεί ή να διπλωθεί στις άκρες του. Περνάμε το χέρι με ένα ειδικό μεικ απ (rubber musk grease) στο ίδιο χρώμα με την βάση. Αν θέλουμε να φαίνονται πιο έντονα οι καινούριες ρυτίδες, διαλέγουμε ένα πιο σκούρο τόνο του ειδικού μεικ απ. Απλώνουμε όπως λέμε παραπάνω, ύστερα τεντώνουμε τα δάχτυλα και τονίζουμε πολύ απαλά τις ρυτίδες με λίγο ανοιχτόχρωμο μεικ απ. Πουδράρουμε τα χέρια, και είναι έτοιμα. Αν ανασηκωθούν οι άκρες κατά την διάρκεια της παράστασης, τις επιδιορθώνουμε με υγρό latex.

Το μακιγιάζ αυτό μπορεί να αφαιρεθεί πλένοντας όλο το πρόσωπο, τα χέρια και το λαιμό με χλιαρό νερό και τραβώντας το latex πολύ μαλακά. Το δέρμα θα διατηρήσει για λίγο την εντύπωση των ρυτίδων. Η κατάσταση αυτή είναι προσωρινή. Μετά από λίγα λεπτά, η επιδερμίδα θα ανακτήσει την φυσιολογική νεανικότητά της.

ΚΕΦΑΛΑΙΟ 5

ΤΡΙΣΔΙΑΣΤΑΤΟ ΜΑΚΙΓΙΑΖ

Στο μακιγιάζ μόνο με χρώματα, δεν υπάρχει η δυνατότητα να κάνουμε αλλαγές στο σχήμα και την όψη των φυσικών χαρακτηριστικών του ηθοποιού, παρα μόνο να δώσουμε την εντύπωση αλλαγής αυτών. Το τρισδιάστατο μακιγιάζ έχει να κανεί με την κατασκευή τμημάτων του σώματος, συνηθέστερα του προσώπου, του λαιμού ή των χεριών. Αυτό επιτυγχάνεται με την χρησιμοποίηση ποικίλων υλικών όπως:

- Nose putty
- Derma wax (κερί σώματος)
- Βαμβάκι
- Χαρτομάντιλα
- Latex
- Ζελατίνη
- Liquid plastic

Πρόκειται για ένα πολύ εξειδικευμένο και τεχνικά περίπλοκο είδος μακιγιάζ. Απαιτεί εκτός από ειδικά υλικά και ένα μεγάλο και καλά εξοπλισμένο εργαστήριο και, πάνω από όλα, κάποια γνώση ζωγραφικής και γλυπτικής. Είναι δύσκολο να κάνεις ένα νέο πρόσωπο ηλικιωμένο ή να δημιουργήσεις μια τέλεια ομοιότητα (κάποιος ηθοποιός να είναι ακριβώς ίδιος με έναν άλλον) Πρέπει να έχει προηγηθεί εκτεταμένος προσχεδιασμός, που σημαίνει εβδομάδες προετοιμασίας και ολόκληρες ώρες δουλειάς πριν την εμφάνιση του ηθοποιού. Αυτό σημαίνει ότι η μέθοδος αυτή δεν είναι μόνο χρονοβόρα αλλά και πολύ ακριβή, κυρίως γιατί τα προσθετικά κομμάτια που απαιτούνται δεν μπορούν να χρησιμοποιηθούν πάνω από μία φορά.

Τα ειδικά προσθετικά υλικά (foam latex) κυκλοφορούν καταρχάς σε υγρή μορφή. Ανάλογα με την φόρμουλα του κατασκευαστή υπάρχουν συνήθως τέσσερα βασικά συστατικά: αφρώδες latex, curing paste, αφρώδης παράγοντας και gelling agent (επικαλυπτική πάστα, αφρώδες μέσο και ζελατινοποιημένος παράγοντας). Μια άλλη φόρμουλα περιέχει: βάση latex, θείο, ψευδαργυρικό οξύ και ζελατινοποιημένο παράγοντα. Μια άλλη περιλαμβάνει τρία συστατικά: latex, γαλβανική πάστα και κολλώδες μέσο. Αυτά τα συστατικά, μαζί με αποσταγμένο νερό και χρώματα, μετρώνται με ακρίβεια, ανακινούνται μέχρι να δημιουργηθεί αφρός, χύνονται σε ένα καλούπι και μπαίνουν στο φούρνο για ένα συγκεκριμένο χρόνο και με συγκεκριμένη θερμοκρασία. Το αποτέλεσμα είναι ένα αφρώδες ελαστικό κομμάτι στο σχήμα μύτης, πηγουνιού ή και ολόκληρου προσώπου.

Ένα ολόκληρο προσωπείο από αφρώδες latex, παρά το μέγεθος και το πάχος του σε κάποια σημεία, είναι πολύ ελαφρύ και ευκίνητο. Προσαρμόζεται με κόλλα πόντο-πόντο πάνω στο πρόσωπο του ηθοποιού και ακολουθεί όλες του τις συσπάσεις. Η υφή και το χρώμα του το κάνουν να μοιάζει αληθινό δέρμα, και, εφόσον έχει φτιαχτεί και

τοποθετηθεί σωστά, κανείς δεν καταλαβαίνει αν πρόκειται για πραγματικό γέροντα η για νέο ηθοποιό πίσω από μάσκα γέρου

Υπάρχει τεράστια διαφορά ανάμεσα στο αφρώδες και το κανονικό latex. Το αφρώδες latex είναι πορώδες και παχύ και εφαρμόζει τέλεια στο πρόσωπο του ηθοποιού, επειδή φτιάχτηκε πάνω σε ένα αποτύπωμα του κανονικού του προσώπου. Έτσι οι κινήσεις είναι ελεύθερες, όπως και οι εκφράσεις, κάτω από την μάσκα και κάτω σε αυτήν. Το κανονικό latex μπορεί να κολληθεί πάνω στο πρόσωπο μόνο στα σημεία όπου συμπίπτει το πρόσωπο με την μάσκα. Η υπόλοιπη επιφάνεια της μάσκας δεν μπορεί να ακολουθεί τις κινήσεις του προσώπου του ηθοποιού. Είναι κατάλληλη για ένα μόνο χαρακτηριστικό του κάθε φορά, την μύτη ή το πηγούνι, και ακόμη και τότε είναι καλύτερα να χρησιμοποιείτε μόνο στο θέατρο. Οι μύτες και τα πηγούνια για τον κινηματογράφο και την τηλεόραση πρέπει να κατασκευάζονται από αφρώδες latex.

5.1 ΚΑΤΑΣΚΕΥΕΣ ΓΙΑ ΤΟ ΤΡΙΣΔΙΑΣΤΑΤΟ ΜΑΚΙΓΙΑΖ

5.1.1 ΚΑΤΑΣΚΕΥΗ ΜΥΤΗΣ

Το πρώτο βήμα στην κατασκευή μύτης με nose putty είναι να φτιάξουμε ένα σκίτσο που να απεικονίζει το προφίλ της επιθυμητής μύτης, έχοντας πάντα στο νου μας ότι η μύτη θα πρέπει να φαίνεται σαν αναπόσπαστο και πραγματικό τμήμα του προσώπου.

Η διαδικασία της κατασκευής έχει ως εξής:

- 1) Κρατάμε μπροστά μας το σκίτσο της μύτης και ελέγχουμε συνεχώς το σχήμα της κατά την διάρκεια της διαδικασίας με την βοήθεια καθρέφτη
- 2) Καθαρίζουμε το πρόσωπο με γαλάκτωμα και λοσιόν, ώστε να απομακρύνουμε κάθε ίχνος λιπαρότητας από το δέρμα.
- 3) Παίρνουμε ένα μικρό κομμάτι nose putty και το ζυμώνουμε με τα δάχτυλα μας μέχρι να μαλακώσει, αλλιώς το βάζουμε σε ζεστό νερό ή το ζεσταίνουμε σε φούρνο μικροκυμάτων για μερικά δευτερόλεπτα.
- 4) Τοποθετούμε το κομμάτι του nose putty που έχει μαλακώσει στην περιοχή που θέλουμε να ανασχηματίσουμε και το πιέζουμε καλά για να στερεωθεί. Για μεγαλύτερη σταθερότητα απλώνουμε κόλλα πάνω από την περιοχή, αφήνουμε να στεγνώσει και μετά τοποθετούμε το nose putty.
- 5) Δίνουμε στο nose putty το σχήμα που θέλουμε και πιέζουμε τα άκρα του στο δέρμα.
- 6) Συνεχίζουμε να σμιλεύουμε το υλικό στο σχήμα που θέλουμε έτσι ώστε να απαλείψουμε τυχόν ρωγμές ή εξογκώματα που έχουν δημιουργηθεί.
- 7) Με ένα σφουγγάρι δίνουμε την υφή του δέρματος, όταν έχουμε τελειώσει την μορφοποίηση του υλικού.
- 8) Πουδράρουμε την νέα μύτη με προσοχή και αφαιρούμε τα περισεύματα με ένα πινέλο πούδρας

- 9) Με την μέθοδο *steerling* τοποθετούμε το χρώμα στις βάσεις.
- 10) Μπορούμε να προσθέσουμε ρουζ στα ρουθούνια και στα άλλα σημεία της μύτης για πιο φυσικό αποτέλεσμα.

Αφαιρούμε με κλωστή, αρχίζοντας από την κορυφή ή την βάση του κομματιού τραβώντας τις άκρες του νήματος και με τα δύο χέρια. Απομακρύνουμε τα υπολείμματα με λοσιόν καθαρισμού που μαλακώνουν το εναπομείναν υλικό.

5.1.2 ΚΑΤΑΣΚΕΗ ΠΗΓΟΥΝΙΟΥ

Η διαδικασία κατασκευής είναι η ίδια με αυτήν της μύτης, επειδή όμως το πηγούνι εμφανίζει μεγάλη κινητικότητα, χρησιμοποιούμε κόλλα πριν από το putty για μεγαλύτερη σταθερότητα

5.1.3 ΚΡΕΑΤΟΕΛΙΕΣ

- 1) Στάζουμε ε μια λεία επιφάνεια αρκετές σταγόνες latex και αφήνουμε να στεγνώσουν όλο το βράδυ.
- 2) Προσθέτουμε μια σταγόνα latex ή κόλλα στο πίσω μέρος κάθε κρεατοελιάς και τις κολλάμε στο πρόσωπο.
- 3) Χρωματίζουμε με το χρώμα βάσης ή καφέ χρώμα χρησιμοποιώντας σκιές ή μολύβια φρυδιών

5.1.4 ΔΟΝΤΙΑ

Για να κάνουμε τα δόντια μεγάλα, μικρά, σπασμένα ή μυτερά κατασκευάζουμε θήκες τις οποίες τις τοποθετούμε πάνω από τα φυσικά. Για αθτήν την διαδικασία χρειάζονται:

- Δίσκοι στόματος για την πάνω και κάτω γνάθο σε κατάλληλο μέγεθος.
- Κρέμα που αποτυπώνει τα δόντια.
- Ελαστικές φόρμες για την κατασκευή της βάσης των καλουπιών των δοντιών
- Βερνίκι λάκας
- Πηλός
- Βαζελίνη
- Υγρό latex
- Πούδρα
- Προϊόντα για τον χρωματισμό των δοντιών
- Μαχαίρι, κουτάλι, σπάτουλες και εργαλεία για σχεδιάσμα

Για να δώσουμε εντύπωση σπασμένου δοντιού ή δοντιού που λείπει, χρησιμοποιούμε ειδικό σμάλτο δοντιών ή μαύρο μολύβι για τα φρύδια. Για να φαίνονται υποκίτρινα, όπως τα δόντια καπνιστή ή όπως τα σάπια δόντια, χρησιμοποιούμε ειδικό σμάλτο δοντιών στην απόχρωση της νικοτίνης και σε καφέ απόχρωση αντίστοιχα. Αυτό το ειδικό σμάλτο αφαιρείται με οινόπνευμα.

Τέλος, για απόλυτα λευκά δόντια χρησιμοποιούμε ειδικό σμάλτο δοντιών σε λευκό χρώμα. Υπάρχει ακόμη σε λευκό, ιβουάρ, κόκκινο, καφέ, χρυσό και ασημί χρώμα.

Ακολουθούμε την εξής διαδικασία:

- 1) Γεμίζουμε το δίσκο στόματος με κρέμα, η οποία αποτυπώνει τα δόντια και τον τοποθετούμε αμέσως στο στόμα του ηθοποιού. Τον βγάζουμε όταν η κρέμα στεγνώσει.
- 2) Με μια βούρτσα βάζουμε dental stone στο αρνητικό καλούπι των δοντιών που φτιάξαμε πριν.
- 3) Όταν σκληρύνει η dental stone, την χωρίζουμε από το αρνητικό καλούπι και έτσι έχουμε και ένα θετικό καλούπι
- 4) Γεμίζουμε την ελαστική φόρμα με dental stone και αμέσως τοποθετούμε μέσα το θετικό καλούπι των δοντιών και αφήνουμε να στεγνώσει.
- 5) Βγάζουμε την ελαστική φόρμα από το καλούπι της dental stone
- 6) Όταν στεγνώσουν τα δόντια τους βάζουμε βερνίκι λάκας
- 7) Με πηλό σχηματίζουμε τα πλαστά δόντια στο θετικό καλούπι των δοντιών του ηθοποιού
- 8) Βάζουμε υγρό latex στα δόντια από πηλό (πάνω από δώδεκα στρώματα) και αφήνουμε να στεγνώσουν
- 9) Όταν στεγνώσει το latex, το βγάζουμε από το καλούπι
- 10) Βγάζουμε τον πηλό από το θετικό καλούπι των δοντιών και περνάμε καθένα από αυτά με βαζελίνη
- 11) Βάζουμε ακρυλική πούδρα σε ένα δοχείο και μέσα σε αυτήν ρίχνουμε σταγόνα-σταγόνα το υγρό μίξης (διαλυτικό) μέχρι να σχηματιστεί η πάστα. Τέλος, τοποθετούμε αυτήν την πάστα μέσα στο αρνητικό καλούπι latex, των ψεύτικων δοντιών.

5.2 ΤΕΧΝΙΚΕΣ ΤΡΙΣΔΙΑΣΤΑΤΟΥ ΜΑΚΙΓΙΑΖ

5.2.1 ΤΟΠΟΘΕΤΗΣΗ ΒΑΜΒΑΚΙΟΥ ΚΑΤΩ ΑΠΟ ΚΕΡΙ ΔΕΡΜΑΤΟΣ

Για μεγαλύτερη σταθερότητα τοποθετούμε βαμβάκι πάνω από την κόλλα που έχουμε βάλει στην περιοχή και πριν από την τοποθέτηση του κεριού.

- 1) Καλύπτουμε την μύτη με ειδική κόλλα
- 2) Χτυπάμε ελαφρά με το δάχτυλό μας την κόλλα μέχρι να γίνει αρκετά κολλώδης
- 3) Τοποθετούμε ένα στρώμα βαμβάκι σε μέγεθος λίγο μικρότερο από την περιοχή που θα καλύψουμε στην συνέχεια με το κερί δέρματος και πιέζουμε το βαμβάκι πάνω στην κόλλα
- 4) Όταν στεγνώσει η κόλλα, αφαιρούμε όλο το βαμβάκι που περισσεύει
- 5) Τοποθετούμε μικρή ποσότητα κεριού πάνω στο βαμβάκι και το πιέζουμε μέχρι οι ίνες του βαμβακιού να μπουν μέσα στο κερί
- 6) Πάνω στο κερί που έχουμε τοποθετήσει, προσθέτουμε ένα στρογγυλό κομμάτι κεριού και του δίνουμε το σχήμα που θέλουμε με τα δάχτυλα μας. Λεπταίνουμε τις άκρες.

Μπορούμε επίσης, να τοποθετήσουμε το κερί δέρματος και πάνω από putty για να έχουμε πιο λεία επιφάνεια και τις άκρες του καλύτερα βυθισμένες στο δέρμα.

5.2.2 ΤΟΠΟΘΕΤΗΣΗ LATEX ΠΑΝΩ ΑΠΟ ΤΟ ΚΕΡΙ ΔΕΡΜΑΤΟΣ

- 1) Καλύπτουμε με latex το κερί δέρματος. Αυτό μπορούμε να το κάνουμε με τα δάχτυλα μας
- 2) Όταν στεγνώσει το latex, το πουδράρουμε
- 3) Αν θέλουμε να κάνουμε ρυτίδες ή όψη ανώμαλου δέρματος, τις κάνουμε πάνω στο latex, προσέχοντας μην σκίσουμε το latex που προστατεύει το κερί
- 4) Ολοκληρώνουμε το μακιγιάζ

Το κερί δέρματος αφαιρείται με τα δάχτυλα και τα υπολείμματα με γαλάκτωμα καθαρισμού. Αν έχουμε τοποθετήσει και κόλλα ή κόλλα και βαμβάκι, τότε αφαιρούμε όσο μπορούμε με τα δάχτυλα και στην συνέχεια χρησιμοποιούμε αλκοόλη.

5.2.3 LATEX ΚΑΙ ΧΑΡΤΟΜΑΝΤΙΛΑ

Χρησιμοποιούμε latex ή χαρτομάντιλα για δώσουμε πιο τραχιά όψη και βαθύτερες ρυτίδες. Η διαδικασία έχει ως εξής:

- 1) Καθαρίζουμε καλά το πρόσωπο και το σκουπίζουμε επίσης καλά. Εάν πρόκειται για περιοχές με τρίχες, τις καλύπτουμε πρώτα με κόλλα και μετά τοποθετούμε ένα στρώμα latex.
- 2) Σκίζουμε ένα χαρτομάντιλο στο κατάλληλο μέγεθος και σχήμα, τεντώνουμε καλά το δέρμα και τοποθετούμε το χαρτομάντιλο πάνω σε υγρό latex
- 3) Τοποθετούμε ένα δεύτερο στρώμα latex πάνω από το χαρτομάντιλο και το αφήνουμε να στεγνώσει

- 4) Αφήνουμε το πρόσωπο ελεύθερο και πουδράρουμε το latex. Έτσι σχηματίζονται ρυτίδες.
- 5) Χρωματίζουμε την επιφάνεια με την μέθοδο steerpling και ολοκληρώνουμε το μακιγιάζ με χρώματα.

Αφαιρείται εύκολα με τράβηγμα.

5.2.4 ΚΟΛΛΑ, ΧΑΡΤΟΜΑΝΤΙΛΑ ΚΑΙ LATEX

- 1) Καλύπτουμε με κόλλα όλο το πρόσωπο.
- 2) Μορφάζουμε και τοποθετούμε λεπτά σκισμένα χαρτομάντιλα
- 3) Απλώνουμε ένα στρώμα latex και το αφήνουμε να στεγνώσει πριν αφήσουμε ελεύθερο το δέρμα (από τον μορφασμό)
- 4) Πουδράρουμε το latex
- 5) Απλώνουμε λιπαρό μεικ απ και δίνουμε την υφή του δέρματος όπως συνήθως

5.2.5 LATEX, ΒΑΜΒΑΚΙ ΚΑΙ ΚΟΛΛΑ

Με τον τρόπο αυτό, δημιουργούμε βαθιές ρυτίδες στο δέρμα και το κάνουμε να φαίνεται τραχύ και πορώδες. Είναι ο ενδεδειγμένος τρόπος για τον ρόλο του « Ανθρώπου- Ελέφαντα).

- 1) Απλώνουμε κόλλα στο πρόσωπο και αρχίζουμε την διαδικασία τμηματικά ξεκινώντας από το μέτωπο και τελειώνοντας με τα μάτια ή το στόμα.
- 2) Τοποθετούμε πάνω στην κόλλα το βαμβάκι και αφήνουμε την κόλλα να στεγνώσει. Οι ίνες του βαμβακιού πρέπει να ακολουθούν την σωστή κατεύθυνση που είναι κάθετη για πάν από το στόμα, σχεδόν κάθετη στα μάγουλα και οριζόντια στο μέτωπο
- 3) Τραβάμε το βαμβάκι ώστε να φύγει η μεγαλύτερη ποσότητα. Όσο πιο λίγο μείνει, τόσο πιο φυσικό θα φαίνεται το τρισδιάστατο αποτέλεσμα.
- 4) Καλύπτουμε το βαμβάκι με latex με τα δάχτυλα μας, ενώ κρατάμε το δέρμα τεντωμένο. Όταν απλώσουμε όλο το latex αφήνουμε το δέρμα ελεύθερο και οι ρυτίδες σχηματίζονται
- 5) Πάνω από το latex τοποθετούμε λιπαρό μεικ απ και πούδρα, και κάνουμε τις απαραίτητες φωτοσκιάσεις.

5.2.6 ΣΙΜΙΓΔΑΛΙ, ΣΠΟΡΟΙ ΣΙΤΑΡΙΟΥ Ή ΠΙΤΟΥΡΑ ΜΕ LATEX ΚΑΙ

Για να δώσουμε ανώμαλη υφή, με ή χωρίς ρυτίδες, ακολουθούμε την παρακάτω διαδικασία:

- 1) Απλώνουμε κόλλα στο δέρμα και την αφήνουμε μέχρι να γίνει κολλώδης
- 2) Ρίχνουμε πάνω στην κόλλα το σιμιγδάλι, τους σιταρόσπορους με τα χέρια μας
- 3) Απλώνουμε το latex και το αφήνουμε να στεγνώσει
- 4) Ολοκληρώνουμε το μακιγιάζ

