

**ΑΛΕΞΑΝΔΡΕΙΟ ΤΕΧΝΟΛΟΓΙΚΟ ΕΚΠΑΙΔΕΥΤΙΚΟ  
ΙΔΡΥΜΑ ΘΕΣΣΑΛΟΝΙΚΗΣ  
ΣΧΟΛΗ ΕΠΑΓΓΕΛΜΑΤΩΝ ΥΓΕΙΑΣ ΚΑΙ ΠΡΟΝΟΙΑΣ  
ΤΜΗΜΑ ΒΡΕΦΟΝΗΠΙΟΚΟΜΙΑΣ**

**Ο επαγγελματικός ρόλος των  
παιδαγωγών προσχολικής ηλικίας: Απόψεις, ανάγκες, προσδοκίες.**

**Πτυχιακή Εργασία Της**

**Θεοφανίδου Άννας ( 3292 )**

**Επιβλέπουσα : Ψάλτη Αναστασία, Αναπληρώτρια Καθηγήτρια ΤΕΙ**

**ΘΕΣΣΑΛΟΝΙΚΗ, ΣΕΠΤΕΜΒΡΙΟΣ 2012**

# ΠΕΡΙΕΧΟΜΕΝΑ

## 1<sup>ο</sup> ΜΕΡΟΣ

Εισαγωγή..... σελ: 2

### **Κεφάλαιο 1<sup>ο</sup> :**

1. Παιδαγωγός: Βασικές έννοιες και ζητήματα της Παιδαγωγικής..... σελ: 4
  - 1.1. Ο Παιδαγωγός στην αρχαιότητα..... σελ: 4
  - 1.2. Ο Παιδαγωγός στην Νεότερη Ελλάδα..... σελ: 5
  - 1.3. Ο Παιδαγωγός σήμερα..... σελ: 5
  - 1.4. Διάφορες απόψεις για το ρόλο του παιδαγωγού σελ: 6
  - 1.5. Ο ρόλος του παιδαγωγού..... σελ: 7

### **Κεφάλαιο 2<sup>ο</sup> :**

- 2.1. Παιδαγωγική Επιστήμη..... σελ: 11
- 2.2. Κλάδοι της Παιδαγωγικής..... σελ: 16

### **Κεφάλαιο 3<sup>ο</sup> :**

- 3.1. Παράθεση συμπληρωματικής έρευνας..... σελ: 17

## 2<sup>ο</sup> ΜΕΡΟΣ

1. **Μεθοδολογία έρευνας**..... σελ: 22
  - 1.1. Το δείγμα..... σελ: 22
  - 1.2. Το εργαλείο..... σελ: 26
  - 1.3. Η διαδικασία..... σελ: 30
  - 1.4. Αποτελέσματα..... σελ: 31
  - 1.5. Συμπεράσματα- Συζήτηση..... σελ: 49
  - 1.6. Σύνοψη..... σελ: 56
  - 1.7. Επίλογος..... σελ: 58

Βιβλιογραφία..... σελ: 59

Παράρτημα..... σελ: 60

## 1<sup>ο</sup> ΜΕΡΟΣ

## Εισαγωγή

Η συγκεκριμένη εργασία έχει ως θέμα της τον επαγγελματικό ρόλο των παιδαγωγών προσχολικής ηλικίας και πώς ακριβώς βλέπουν οι ίδιοι τον ρόλο τους, τι προσδοκούν, καθώς κι αν νιώθουν ενδυναμωμένες και αποτελεσματικές σε αυτόν.

Ο στόχος της εργασίας είναι να δείξει μέσα από συστηματική έρευνα, πώς οι παιδαγωγοί βλέπουν το ρόλο τους, διότι ασχολούνται με μικρά παιδιά που βρίσκονται σε ευαίσθητη ηλικία. Τα βοηθούν και τα καθοδηγούν να διαμορφώσουν τον χαρακτήρα τους, να κοινωνικοποιηθούν, να ξεπεράσουν τους φόβους τους. Τέλος τα βοηθούν να προετοιμαστούν για την ένταξή τους στο Δημοτικό Σχολείο. Επίσης, μέσα από την έρευνα, θα γίνουν γνωστές οι προσδοκίες που μπορεί να έχουν οι παιδαγωγοί είτε από τους ίδιους, είτε από τους γονείς, είτε από την Πολιτεία, κάτι το οποίο είναι από τους βασικούς στόχους της εργασίας, διότι είναι αναγκαίο να γίνουν γνωστά τα θέλω και τις προσδοκίες των παιδαγωγών, έτσι ώστε να γίνεται όσο το δυνατόν καλύτερη δουλειά μέσα στο χώρο του Π/Σ, εφόσον υπάρχει συνεννόηση και συνεργασία του παιδαγωγού με τους γονείς και την πολιτεία. Τέλος, ένας ακόμη βασικός στόχος είναι να γίνει κατανοητό το αν οι ίδιοι οι παιδαγωγοί νιώθουν ενδυναμωμένες/οι και αποτελεσματικές/οι μέσα στο ρόλο τους και έτσι να βγουν κάποια συμπεράσματα σχετικά με αυτό .

Το συγκεκριμένο θέμα μου κέντρισε το ενδιαφέρον και το επέλεξα, διότι με ενδιέφερε πραγματικά να δω με ποσοστά μέσα από την έρευνα που θα έκανα, το πώς βλέπουν οι παιδαγωγοί προσχολικής ηλικίας τον ρόλο τους, πώς νιώθουν για το επάγγελμα που έχουν επιλέξει, αν είναι ευχαριστημένοι με αυτή τους την επιλογή, πώς είναι το κλίμα στο χώρο όπου εργάζονται καθώς είμαι και εγώ μία μελλοντική παιδαγωγός και αυτά τα ζητήματα είναι που με απασχολούν. Αποφάσισα, λοιπόν να επιλέξω αυτό το θέμα γιατί πιστεύω ότι θα με βοηθήσει αργότερα, όταν θα εργαστώ να δω τα πράγματα όπως πραγματικά είναι και να μπορέσω να ξεπεράσω τυχόν προβλήματα που θα μου παρουσιαστούν, πολύ πιο ανώδυνα και πολύ πιο εύκολα,

γιατί έμαθα πολύ ενδιαφέροντα πράγματα για τον κλάδο των παιδαγωγών προσχολικής ηλικίας τα οποία σίγουρα θα μου φανούν χρήσιμα στο μέλλον.

Στο πρώτο κεφάλαιο παραθέτω κάποιες πληροφορίες για το πώς εξελίχθηκε ο όρος «παιδαγωγός» από την αρχαιότητα μέχρι και σήμερα, καθώς επίσης τον ρόλο και το έργο του παιδαγωγού. Επίσης, θα αναφερθούμε και στον ρόλο των παιδαγωγών και στις διάφορες απόψεις σχετικά με αυτόν. Στο δεύτερο κεφάλαιο θα γίνει μια γρήγορη ανασκόπηση της Παιδαγωγικής Επιστήμης, αναφέροντας εν συντομία τα στάδια από τα οποία έχει περάσει, για να έρθει τελικά και να φτάσει στο σημείο που βρίσκεται σήμερα. Στη συνέχεια, παραθέτω μία έρευνα η οποία σχετίζεται με το θέμα της εργασίας, την αναλύω και καταλήγω σε κάποια συμπεράσματα. Τέλος, στο τελευταίο κεφάλαιο παραθέτω την δική μου έρευνα λεπτομερώς, την αναλύω διεξοδικά και στο τέλος βγάζω τα συμπεράσματα μου.

## **Κεφάλαιο 1ο**

## **1. Παιδαγωγός: Βασικές έννοιες και ζητήματα της Παιδαγωγικής**

### **1.1.Ο παιδαγωγός στην αρχαιότητα.**

Ο όρος «παιδαγωγός» έχει αλλάξει σημασιολογική έννοια από τα αρχαία χρόνια μέχρι σήμερα, διότι άλλες ανάγκες υπήρχαν τότε και ο τρόπος ζωής εκείνη την εποχή ήταν πολύ διαφορετικός από αυτόν σήμερα.

Στην αρχαιότητα «παιδαγωγός» ήταν ο άνθρωπος που προστάτευε, που φρόντιζε και που διαπαιδαγωγούσε τα παιδιά όχι μόνο μέσα στο σπίτι αλλά και έξω από αυτό, επίσης ήταν ο άνθρωπος που συνόδευε τα παιδιά στον δάσκαλο τους, στις «παλαίστρες» και στα «γυμνάσια» και τέλος τα επέστρεφε στο σπίτι των γονέων τους με ασφάλεια. Τον συγκεκριμένο ρόλο του «παιδαγωγού» των παιδιών μιας οικογένειας τον ανέθεταν ή σε κάποιο μορφωμένο μέλος της οικογένειας ή ακόμη και σε κάποιο μορφωμένο σκλάβο. Μάλιστα, στην αρχαία Ρώμη προσελάμβαναν Έλληνες αιχμαλώτους για την θέση του «παιδαγωγού» και πρόσφεραν τις υπηρεσίες τους ως ελληνοδιδάσκαλοι. (Χατζηδήμου, 2008)

### **1.2 Ο παιδαγωγός στη νεότερη Ελλάδα**

Καθώς πέρασαν τα χρόνια, εξελίχθηκαν πολλές επιστήμες και άλλαξαν οι ανάγκες των ανθρώπων, όπως ήταν επόμενο, άλλαξε και ο ρόλος του «παιδαγωγού». Πλέον, στη νεότερη Ελλάδα (18<sup>ο</sup> – 19<sup>ο</sup> αι.), παιδαγωγός ήταν εκείνος που εκπαίδευε και φρόντιζε τα παιδιά των εύπορων οικογενειών και μόνο, καθώς τότε η εκπαίδευση και η παιδεία ήταν προνόμιο μόνο των πλουσίων. Για τη συγκεκριμένη δουλειά, οι οικογένειες αυτές, προσελάμβαναν γυναίκες από το εξωτερικό, και αυτό γινόταν γιατί, οι συγκεκριμένες γυναίκες θα μπορούσαν να μάθουν στα παιδιά και μία ξένη γλώσσα, καθώς τότε δεν υπήρχαν τα φροντιστήρια.

### **1.3 Ο Παιδαγωγός σήμερα**

Στη σημερινή εποχή, στη σύγχρονη Ελλάδα, παιδαγωγός είναι αυτός που έχει ειδικευθεί στην Παιδαγωγική Επιστήμη και ασχολείται ειδικά (διδασκικά και ερευνητικά) με αυτήν. Διδάσκει π.χ. μαθήματα Παιδαγωγικής στα πανεπιστημιακά παιδαγωγικά τμήματα νηπιαγωγών και δημοτικής εκπαίδευσης, σε σχολές όπως φιλοσοφίας, θεολογίας, θετικών επιστημών κ.λ.π. , στα Τ.Ε.Ι. π.χ. στη σχολή Βρεφ/μίας, σε παιδαγωγικές σχολές κ.ά. και διερευνά διάφορα ζητήματα και θέματα εκπαιδευτικού και διδακτικού χαρακτήρα. Επίσης, σήμερα, τον όρο «παιδαγωγό», τον χρησιμοποιούμε για να αναφερθούμε σε κάποιον που είναι είτε νηπιαγωγός, είτε δάσκαλος, καθηγητής και εκπαιδευτικός, όπως έχει επικρατήσει. Δηλαδή, ο παιδαγωγός είναι το άτομο που διαπαιδαγωγεί και διδάσκει επαγγελματικά στην πρωτοβάθμια και δευτεροβάθμια εκπαίδευση (Χατζηδήμου 2008).

### **1.4 Διάφορες απόψεις για τον ρόλο των παιδαγωγών.**

Παλαιότερα, και για πολλούς αιώνες μάλιστα, τον ρόλο του παιδαγωγού τον αναλάμβαναν άτομα της εκκλησίας και πολλές φορές, χωρίς να έχουν την απαιτούμενη κατάρτιση. Αυτό γινόταν, διότι τότε επικρατούσε η άποψη ότι «το έργο του εκπαιδευτικού ήταν όμοιο με το λειτούργημα του κληρικού» (Κιτσαράς 1988, σελ.171 ), ο οποίος, φυσικά, είχε ως πρότυπο του την μορφή του Χριστού. Από την άλλη μεριά, διαφορετική ήταν αργότερα, η άποψη των Μπιχεβιοριστών, οι οποίοι υποστήριζαν πως το κύριο έργο των εκπαιδευτικών ήταν η αλλαγή της συμπεριφοράς (Κιτσαράς 1988).

Μέχρι τον πρώτο Παγκόσμιο Πόλεμο τα βασικά στοιχεία της προσωπικότητας ενός «καλού εκπαιδευτικού», οι αρετές και οι ειδικότητές του, δεν είχαν γίνει αντικείμενο συστηματικής μελέτης, αλλά περισσότερο είχαν χαρακτήρα δεοντολογικό, ήταν δηλαδή κάτι σαν άγραφοι νόμοι που όλοι τους γνώριζαν και έπρεπε να τους εφαρμόζουν και γενικά ακούγονταν πολλές απόψεις, χωρίς βέβαια να τεκμηριώνονται.

Πολλοί μελετητές ασχολήθηκαν με την προσωπικότητα του εκπαιδευτικού και τον ρόλο του. Από αυτούς, ξεχωρίζουν οι Γερμανοί Kerschensteiner και Spranger, οι οποίοι πίστευαν πως τα κύρια χαρακτηριστικά που συνθέτουν την προσωπικότητα ενός «καλού παιδαγωγού» είναι έμφυτα, δηλαδή τα έχεις μέσα σου από τη στιγμή που θα γεννηθείς και αργότερα θα βγουν στην επιφάνεια. Ο Kerschensteiner μάλιστα, σε ένα από τα συγγράμματά του, υποστηρίζει ότι ο εκπαιδευτικός θα πρέπει να ανήκει στον κοινωνικό τύπο, διότι ένας από τους ρόλους του είναι να βοηθήσει το παιδί να κοινωνικοποιηθεί. Μάλιστα συμπληρώνει και λέει πως «όποιος θέλει να δημιουργήσει ισχυρό φρόνημα στους άλλους, θα πρέπει ο ίδιος να το έχει στο είναι του» (Kerschensteiner 1976, σελ.12, στο: Χατζηδήμου, 2008). Με αυτά τα λόγια βέβαια, διαπιστώνεται, ότι είναι δύσκολο έως αδύνατο να διδάξουμε την κοινωνικοποίηση στα παιδιά, η οποία απορρέει από τον χαρακτήρα και την προσωπικότητα του παιδαγωγού. Επομένως ο παιδαγωγός δεν έχει σαν ρόλο του να κοινωνικοποιήσει το παιδί αλλά να το βοηθήσει να ακολουθήσει τον σωστό δρόμο και μόνο του να μπορέσει να περάσει από το ένα στάδιο στο άλλο. Ο παιδαγωγός για τον Kerschensteiner, θα πρέπει :

**A)** να είναι προικισμένος με έμφυτο παιδαγωγικό ταλέντο,

**B)** να διαθέτει παιδαγωγικό τακτ,

Γ) να είναι προικισμένος με αγάπη για το παιδί,

Δ) να διακρίνεται με έντονο βίωμα αξιών.

Περίπου στο ίδιο μοτίβο κινείται και ο Spranger, ο οποίος σε ένα σύγγραμμά του με τίτλο «Ο γεννημένος Παιδαγωγός», υποστηρίζει πως τον παιδαγωγό θα πρέπει να τον διακατέχει βαθιά αγάπη για το παιδί και παιδαγωγικό ταλέντο. Από τους δύο αυτούς παιδαγωγούς, επηρεάστηκαν και πολλοί Έλληνες παιδαγωγοί, όπως ο Δελμούζος και ο Παπανούτσος, «που θέλουν τον ιδεώδη δάσκαλο διαποτισμένο από αγάπη για το παιδί και ηθική προσωπικότητα» (Κιτσαράς 1988,σελ.172 ).

## 1.5 Ο ρόλος του παιδαγωγού

Στο κεφάλαιο αυτό θα γίνει μια βαθύτερη εισαγωγή στο ρόλο των παιδαγωγών προσχολικής ηλικίας και θα αναλυθεί το έργο τους , καθώς και τα ιδιαίτερα χαρακτηριστικά που πρέπει να διαθέτει ένας παιδαγωγός. Ακόμη, ότι ο ρόλος του παιδαγωγού δεν είναι απλός, αντίθετα είναι πολύπλευρος και πολύπλοκος, καθώς πρέπει να ικανοποιεί πολλούς τομείς, όπως τις ανάγκες των παιδιών, των γονέων, τις απαιτήσεις της κοινωνίας και της πολιτείας, διάφορες ομάδες αναφοράς κ.α.

Ο ρόλος του παιδαγωγού προσχολικής ηλικίας είναι ένα από τα πιο σημαντικά πράγματα που θα πρέπει να έχει κατανοήσει ο ίδιος ο παιδαγωγός, μετά φυσικά την εκπαίδευσή του, ώστε να μπορέσει, όταν θα εργαστεί, να αποδώσει όσο το δυνατόν καλύτερα και να παράγει ποιοτικό έργο. Ο όρος «ρόλος» είναι σχετικά μία σύγχρονη έννοια και δηλώνει τις απαιτήσεις που έχει η κοινωνία από τα μέλη της (Κιτσαράς, 1988).

Ειδικότερα, ένας παιδαγωγός προσχολικής ηλικίας, που μπορεί να είναι είτε βρεφονηπιοκόμος είτε νηπιαγωγός, πρέπει να γνωρίζει καλά τις ανάγκες όλων των



νηπίων και του καθενός χωριστά, έτσι ώστε να μπορέσει μέσα από τη δουλειά του να δημιουργήσει τις κατάλληλες συνθήκες και προϋποθέσεις για τα νήπια, με σκοπό είτε να ικανοποιήσουν είτε να ξεπεράσουν τις ανάγκες αυτές (Κιτσαράς 1988). Οι ανάγκες των παιδιών γίνονται ευκολότερα κατανοητές, ακόμη και όταν μιλάμε για βρέφη, όταν υπάρχει μια ουσιαστική σχέση κατανόησης ανάμεσα στον παιδαγωγό και στο παιδί. Για αυτό το λόγο, ο παιδαγωγός θα πρέπει να κατέχει άριστα τα στάδια εξέλιξης του νηπίου, τις αρχές της Παιδαγωγικής και της Ψυχολογίας και σαφώς θα πρέπει η θεωρητική και πρακτική του κατάρτιση να βρίσκεται σε επαγγελματικό επίπεδο.

Είναι πολύ σημαντικό επίσης, ο παιδαγωγός μην δημιουργεί με το νήπιο μία τυπική σχέση. Το γεγονός αυτό χτίζει ένα τοίχο ανάμεσα στο νήπιο και στον παιδαγωγό και δεν βοηθάει, αντίθετα δημιουργεί τροχοπέδη στη μεταξύ τους σχέση. Ακόμη, αυτή η τυπική σχέση, εμποδίζει τον παιδαγωγό να εκπληρώσει σωστά το έργο του και έτσι χάνεται η ποιότητα του έργου του. Για αυτό το λόγο, ο παιδαγωγός θα πρέπει να εξασφαλίζει άμεση προσωπική επαφή και συναισθηματική επικοινωνία με το νήπιο, πράγμα το οποίο στις ανώτερες βαθμίδες εκπαίδευσης δεν είναι αναγκαίο. Το νήπιο έχει ανάγκη από συναισθηματική ασφάλεια, κοινωνική συμπεριφορά και δράση, τρεις ανάγκες του νηπίου που απαιτούν από τον παιδαγωγό αγάπη, εμπιστοσύνη, θαλπωρή, αναγνώριση και επιβεβαίωση για να ικανοποιηθούν (Κιτσαράς 1988). Ο παιδαγωγός αποτελεί για το νήπιο το πρόσωπο αναφοράς και ταύτισης, πέρα από τον οικογενειακό χώρο, ένα πρότυπο μίμησης και για αυτόν ακριβώς τον λόγο, θα πρέπει ο παιδαγωγός να διακρίνεται για τη συνέπεια των λόγων του, συμφωνία των λόγων του και των πράξεών του.

Από όλα τα παραπάνω που αναφέρθηκαν, φαίνεται, ότι ο ρόλος των παιδαγωγών προσχολικής ηλικίας γίνεται ολοένα και περισσότερο πολύπλευρος και πολυπλοκότερος, διότι αυξάνονται συνεχώς οι απαιτήσεις από διάφορους τομείς που δένονται άρρηκτα με αυτόν όπως η Παιδαγωγική Επιστήμη, η πολιτεία, η κοινωνία, η οικογένεια, η σχολική κοινότητα, οι διάφοροι σύλλογοι και γενικά οι διάφορες ομάδες αναφοράς. Βέβαια, το να προσδιορίσουμε με ακρίβεια τον ρόλο του παιδαγωγού προσχολικής ηλικίας είναι αρκετά δύσκολο και αυτό συμβαίνει γιατί πλέον, ο παιδαγωγός δεν είναι “ο αδιαφιλονίκητος μεταλαμπαδευτής αξιών” (Κιτσαράς 1988) και τα σημερινά παιδιά κατακλύζονται από “ατομικές βόμβες γνώσεων και πληροφοριών” από τα Μ.Μ.Ε. Το πιο βασικό όμως, είναι ότι καλώς ή

κακώς έχουμε μπει για τα καλά στην εποχή του internet, πράγμα το οποίο έχει αναλάβει ένα μέρος του διδακτικού έργου και πλέον τα παιδιά γνωρίζουν ήδη πράγματα που δεν αντιστοιχούν στις γνώσεις που θα έπρεπε να έχουν στη δεδομένη ηλικία (Κιτσαράς 1988).

Το δύσκολο έργο του παιδαγωγού προσχολικής ηλικίας απαιτεί ειδικό παιδαγωγικό, κοινωνικό και διδακτικό ρόλο στον οποίο επιδρούν διάφοροι παράγοντες, οι οποίοι μάλιστα μπορούν και επηρεάζουν τη συμπεριφορά του παιδαγωγού. Ο ρόλος αυτός είναι σύνθετος και βέβαια, προδιαγράφεται από ένα σύμπλεγμα ποικίλων προσδοκιών, νόμων, δικαιωμάτων και υποχρεώσεων. Σε γενικές γραμμές, αυτό που μπορούμε να πούμε είναι ότι ο εκπαιδευτικός, ανεξάρτητα σε ποιά βαθμίδα της εκπαίδευσης εργάζεται, έχει υποχρέωση να είναι η ψυχή της τάξης, γιατί απ' αυτόν εξαρτάται σε πολύ μεγάλο βαθμό η επιτυχία ή αποτυχία των σκοπών της αγωγής (Κιτσαράς 1988).

Αν και είναι δύσκολο να προσδιοριστεί ο ρόλος των παιδαγωγών προσχολικής ηλικίας, λόγω της πολυπλοκότητας που τον διακρίνει, μπορούμε να τον συνοψίσουμε στα παρακάτω:

**A)** Να καθοδηγεί και να κατευθύνει τα παιδιά στις δραστηριότητες και τις ενασχολήσεις τους, λαμβάνοντας πάντα υπ' όψη του τις ιδιαίτερες ανάγκες και την προσωπικότητα του κάθε παιδιού ξεχωριστά και όλα αυτά να γίνονται μέσα σε ένα κλίμα αμοιβαίου σεβασμού και ορθής παιδαγωγικής σχέσης, γιατί πάνω απ' όλα πρέπει να σεβόμαστε τα ίδια τα παιδιά αλλά και τις ανάγκες τους, αν θέλουμε να παράγουμε ποιοτικό έργο.

**B)** Το παιχνίδι πρέπει να χρησιμοποιείται από την/τον παιδαγωγό σε όλες τις εκδηλώσεις του, ψυχαγωγικό, κοινωνικό, μορφωτικό, μάθησης και έκφρασης, διότι μέσα από το παιχνίδι το παιδί μπορεί να εκφραστεί και να εκδηλώσει φυσικά, συναισθήματα, συμπεριφορές, αγωνίες και προβληματισμούς, τα οποία μπορούν να βοηθήσουν την παιδαγωγό να βγάλει συμπεράσματα για το κάθε παιδί χωριστά. Μάλιστα, πρέπει να δίνεται ιδιαίτερη προσοχή στο ομαδικό, παιδαγωγικό, κοινωνικό, συμβολικό και στο παιχνίδι κανόνων τα οποία βοηθούν τα παιδιά να αναπτύξουν και να εξελίξουν τις διαπροσωπικές τους σχέσεις με τα άλλα παιδιά και όχι μόνο, αλλά και ακόμη τα βοηθούν να κοινωνικοποιηθούν.

Γ) Να παροτρύνει τα παιδιά να λειτουργούν αυθόρμητα και με αυτενέργεια.

Δ) Να καλλιεργεί την ανάπτυξη των πνευματικών τους ικανοτήτων, μέσα από διάφορες δραστηριότητες.

Ε) Να τα βοηθάει, ώστε να έρθουν σε επαφή και να εξοικειωθούν με το περιβάλλον γύρω τους, με τη φύση, τα φυσικά φαινόμενα, τα φυτά και τα ζώα και να αποκτήσουν εμπειρίες.

ΣΤ) Να κάνει συζητήσεις με τα παιδιά, έτσι ώστε να καλλιεργείται η γλωσσική τους ικανότητα.

Ζ) Ακόμη, πρέπει να βοηθάει στην ανάπτυξη της αισθητικής καλλιέργειας των παιδιών με την μουσική, την ιχνογραφία, τη λογοτεχνία, και γενικά τα εικαστικά, καθώς και με την οργάνωση περιπάτων και επισκέψεων.

Η) Θα πρέπει να ενσταλάξει στα παιδιά την αγάπη για τις παραδόσεις, τα ήθη και τα έθιμα και τις γιορτές, έτσι ώστε να διατηρηθεί και να περνάει ζωντανό το πνεύμα της παράδοσης από γενιά σε γενιά.

Θ) Ακόμη, πρέπει να βοηθήσει το παιδί να έχει μια ομαλή ένταξη στο κοινωνικό σύνολο, δηλαδή να το βοηθήσει να ξεκινήσει με ομαλό τρόπο η κοινωνικοποίησή του.

Κλείνοντας, πέρα από τον εκπαιδευτικό, διδακτικό, κοινωνικοποιητικό και καθοδηγητικό ρόλο που έχει ένας παιδαγωγός προσχολικής ηλικίας, έχει ακόμη έναν ρόλο, του μεσολαβητικού, διότι μεσολαβεί ανάμεσα σε δύο γενιές και προσπαθεί να γεφυρώσει αυτό το χάσμα. Αυτός ο ιδιαίτερος ρόλος που έχει ένας παιδαγωγός είναι πολύ σημαντικός και έχει ευθύνη απέναντι στα παιδιά και στους γονείς τους να επιτύχει τον σκοπό του αυτό. Αλλά πέρα από αυτά, ο παιδαγωγός δεν είναι μόνο λειτουργός και επαγγελματίας, είναι και άνθρωπος με υποχρεώσεις και αυτό θα πρέπει να γίνεται κατανοητό από όλους, καθώς έτσι θα υπάρχει αμοιβαία κατανόηση και θα υπάρχει καλύτερη συνεργασία ανάμεσα σε γονείς και παιδαγωγό (Κιτσαράς 1988).

## **2<sup>ο</sup> Κεφάλαιο**

## 2.1 Παιδαγωγική Επιστήμη

Η Παιδαγωγική Επιστήμη, ως επιστήμη της αγωγής και της μόρφωσης, ως ανθρωπιστική και κοινωνική επιστήμη, ως επιστήμη της θεωρίας και της διδακτικής πράξης, θεωρείται σήμερα αυτόνομη. Παρόλα αυτά, πέρασε από αρκετές διαμάχες μέσα στο πέρασμα των χρόνων, για να καταλήξει να θεωρείται αυτόνομη (αυτόνομη θεωρείται μια επιστήμη όταν έχει δικό της γνωστικό αντικείμενο και δικές της ειδικές μεθόδους έρευνας). Μάλιστα, έφτασε σε σημείο να μην θεωρείται καν επιστήμη. Βέβαια, μέχρι και σήμερα κάποιοι υποστηρίζουν τις απόψεις αυτές, αλλά ευτυχώς είναι μεμονωμένα άτομα και τα λεγόμενα τους δεν έχουν ισχύ, παρόλο που είναι μορφωμένοι άνθρωποι ή ακόμη και του κλάδου. Από την άλλη μεριά, είναι απογοητευτικό να ακούγονται τέτοιες «αφοριστικές» απόψεις για την Παιδαγωγική Επιστήμη από τους ίδιους τους εκπαιδευτικούς και των τριών σχολικών βαθμίδων, με αφορμή την διεπιστημονικότητα που παρατηρείται στις μέρες μας. Αντίθετα, η διεπιστημονικότητα ενώνει τους ερευνητές διαφορετικών επιστημών και προάγει τη συνεργασία μεταξύ τους και δεν οδηγεί στην απαξίωση μίας επιστήμης, όπως της Παιδαγωγικής (Χατζηδήμου, 2008).

Οι πρώτες μη συστηματικές συζητήσεις για θέματα περισσότερο Διδακτικής παρά Παιδαγωγικής άρχισαν να γίνονται τον 17ο και 18ο αιώνα με την εμφάνιση του φιλόσοφου και παιδαγωγού και Επίσκοπου της Βοημικής Αδελφότητας Comenius. Ο συγκεκριμένος παιδαγωγός ασχολήθηκε περισσότερο με θέματα και ζητήματα της Διδακτικής και πολύ λιγότερο με θέματα της ίδιας της Παιδαγωγικής Επιστήμης.

Ο Ratke (Ρατίχιος, 1571-1635) ύστερα από τις σπουδές που έκανε στη Θεολογία, στη Φιλοσοφία και στα μαθηματικά, εργάστηκε, όπως οι περισσότεροι διανοούμενοι της εποχής εκείνης, ως «κατ'οίκον διδάσκαλος», ενώ ασχολήθηκε και με τη συγγραφή βιβλίων. Θα μπορούσαμε να τον χαρακτηρίσουμε και ως τον πρώτο «διδακτολόγο» στη ιστορία της Παιδαγωγικής. Αυτό μπορούμε να το κάνουμε από το γεγονός ότι ο Ratke μαζί με τον Bacon ασχολήθηκε συστηματικά και διεξοδικά με την «επαγωγική μέθοδο» και τον «επαγωγικό τρόπο σκέψης». Ο Ratke μάλιστα

έδωσε την ιδέα ώστε να χρησιμοποιούν την επαγωγική μέθοδο και το πείραμα σε όλες τις επιστήμες (Χατζηδήμου, 1987, 2007).

Ο Ratke λοιπόν, ασχολήθηκε περισσότερο με θέματα διδακτικής φύσης και λιγότερο με θέματα παιδαγωγικού ενδιαφέροντος. Έδωσε σημασία στη σχέση ανάμεσα στην «επαγωγική μέθοδο» και τη «λογική», οι οποίες αποτέλεσαν και το βασικό θέμα της θεωρίας του. Το βασικό σύνθημα που υπήρχε σε όλα τα βιβλία του ήταν: «Το παλαιό κάμπτεται, η λογική νικά». Όλες οι απόψεις του για τα ζητήματα της διδακτικής βελτιώθηκαν και συμπληρώθηκαν αργότερα από τον Κομένιο.

Ο Κομένιος (1592-1670), έγραψε ένα πολύ γνωστό και σημαντικό έργο «Magna Didactica» (Μεγάλη Διδακτική), που μεταφράστηκε σε πολλές γλώσσες, ανάμεσα τους και στα Ελληνικά το 1912 από τον Ολύμπιο, και το οποίο έδωσε το εναρκτήριο λάκτισμα για να αρχίσουν αλλά και να έχουν το δικαίωμα στην εκπαίδευση όλο και περισσότεροι άνθρωποι, καθώς μέχρι εκείνη την εποχή η εκπαίδευση ήταν προνόμιο των πλουσίων, των ευγενών κ.τ.λ. αφού μόνο οι συγκεκριμένοι μπορούσαν να έχουν τους «κατ'οίκον διδάσκαλους». Ο Κομένιος σήμερα θεωρείται ο πρώτος που θεμελίωσε και εισήγαγε την εποπτική διδασκαλία καθώς και τη μεθοδευμένη διδασκαλία.

Αν αναλυθούν όλα τα παραπάνω στοιχεία που παρατέθηκαν, θα φανεί ότι το επιστημονικό ενδιαφέρον τον 17ο αιώνα συγκεντρώνεται αποκλειστικά και μόνο στη μεθόδευση της διδασκαλίας και την αυτονομία της Παιδαγωγικής Επιστήμης, αν και στην ιστορία της Παιδαγωγικής ο Κομένιος θεωρείται ο θεμελιωτής της επιστημονικής Παιδαγωγικής. Ύστερα από όλες αυτές τις συζητήσεις και τις απόψεις του Ratke και του Κομένιου για την Διδακτική, άρχισαν να γίνονται και οι πρώτες μεθοδευμένες και σοβαρές συζητήσεις γύρω από την επιστημονικότητα της Παιδαγωγικής, πράγμα που υποστήριζαν σχεδόν όλοι οι «επιστήμονες παιδαγωγοί».

Όπως αναφέρθηκε και παραπάνω οι πρώτες σοβαρές συζητήσεις και συγχρόνως οι πολύκροτες αντιπαραθέσεις για την εξέλιξη της Παιδαγωγικής σε σχέση με το επιστημονικό της πλαίσιο αλλά και την επιστημονικότητά της άρχισαν κυρίως τον 18ο αιώνα με την εμφάνιση του Γάλλου φιλοσόφου Ρουσσώ. Ο Ρουσσώ (1712-1778) ήταν περισσότερο φιλόσοφος παρά παιδαγωγός γιατί ασχολήθηκε εκτενέστερα με το θέμα της αγωγής από ανθρωπολογική και κοινωνική πλευρά

κυρίως. Μάλιστα τα αξιώματα της φιλοσοφικής και παιδαγωγικής του σκέψης και θεωρίας, τα οποία είναι ευρέως γνωστά, είναι τα εξής:

**A)** Η φύση είναι αγαθή και ο άνθρωπος γεννιέται από την φύση του αγαθός.

**B)** Η κοινωνία είναι κακή και διαφθείρει τον αγαθό άνθρωπο.

**Γ)** Ελευθερία είναι η απόλυτη πειθαρχία στους νόμους της ιδανικής πολιτείας (Χατζηδήμου, 2008).

Τα έργα που έγραψε ο Ρουσσώ, όπως “Το Κοινωνικό Συμβόλαιο” και “Αιμίλιος ή Περί Αγωγής”, έδωσαν νέα πνοή και τροπή στα πολιτικά πράγματα και στις τότε πολιτικές θεωρίες της Ευρώπης, όπως επίσης και στην εξέλιξη της Παιδαγωγικής. Μάλιστα, το δεύτερο έργο του συνιστάται να το μελετούν όλοι οι υποψήφιοι εκπαιδευτικοί, διότι μέσα σε αυτό, ο Ρουσσώ, αναλύει όλη του την παιδαγωγική και διδακτική θεωρία γύρω από την ανατροφή του παιδιού και την εκτέλεση της διδασκαλίας. Κρίνοντας από τα παραπάνω, θα μπορούσε κανείς να καταλάβει ότι από το 18ο αιώνα και μετά άρχισαν να εντείνονται οι συζητήσεις γύρω από την εξέλιξη της Παιδαγωγικής Επιστήμης με απώτερο σκοπό να καταλάβει τη θέση που της αρμόζει στον επιστημονικό χώρο.(Χατζηδήμου,2008)

Αργότερα, όλες αυτές οι συζητήσεις και κατά τον 19ο αιώνα, έδωσαν ένα πρόσφορο έδαφος στον Ερβάρτο και στους μαθητές τους, για να δημιουργήσουν θετικά αποτελέσματα στο θέμα της εξέλιξης της Παιδαγωγικής Επιστήμης.

Ο Ερβάρτο (1776-1841) φιλόσοφος και παιδαγωγός, όπως και ο Ρουσσώ, υπήρξε μαθητής του Πεσταλότσι και του Φίχτε. Ήταν μάλιστα και ο καλύτερος μαθητής του Φίχτε. Ο Ερβάρτος ήταν αυτός που προσπάθησε να βάλει και έβαλε τα θεμέλια για την επιστημονικότητα της Παιδαγωγικής και λέγοντας μάλιστα ότι η Παιδαγωγική Επιστήμη μπορεί να ωφελήσει και ωφελεί το επάγγελμα του παιδαγωγού και μπορεί επίσης να φανεί χρήσιμη στο εκπαιδευτικό του έργο. Επίσης, ο Γ.Δ. Κιτσαράς, 1988, αναφέρει στο βιβλίο του ότι: “Οι Παιδαγωγικές ιδέες του Πεσταλότσι δημιούργησαν τη θεωρία ότι ο εκπαιδευτικός έχει κοινωνική αποστολή και βασική του αρετή πρέπει να είναι η αγάπη για το παιδί. Αργότερα, το παιδαγωγικό σύστημα του Ερβάρτου αντικατέστησε και αυτή τη θέση σε ό,τι αφορά το έργο του εκπαιδευτικού, με τη μετάδοση γνώσεων.”( σελ.171 ). Ο Ερβάρτος

σήμερα θεωρείται πως είναι ο θεμελιωτής της Παιδαγωγικής Επιστήμης ως αυτόνομης επιστήμης.

Μετά τον Ερβάρτο, ήρθε να συμπληρώσει με τις δικές του ιδέες το θέμα της επιστημονικότητας της Παιδαγωγικής ο Γερμανός φιλόσοφος και παιδαγωγός Dilthey. Ο Dilthey (1833-1911) ήταν καθηγητής Φιλοσοφίας και Παιδαγωγικής στο πανεπιστήμιο του Βερολίνου και βοήθησε ώστε να θεμελιωθεί η Ερμηνευτική Παιδαγωγική και η Ψυχολογία. Η βοήθειά του στο θέμα της Παιδαγωγικής γίνεται εμφανής το 1888, όταν με μία εισήγησή του στην Ακαδημία των Επιστημών με τίτλο: "Για την δυνατότητα μίας Παιδαγωγικής Επιστήμης με γενική ισχύ", δίνει άλλο επιστημονικό βάρος στην επιστήμη αυτή, διότι η συγκεκριμένη εισήγηση δημοσιεύθηκε και κυκλοφόρησε πολύ γρήγορα στους κύκλους της Παιδαγωγικής και επιπρόσθετα εκείνη την εποχή, αλλά και για πολύ μετέπειτα, ήταν ένα από τα βασικά συγγράμματα της Παιδαγωγικής Επιστήμης. Έτσι, ο Dilthey βοήθησε και αυτός με τον δικό του τρόπο στη θεμελίωση της Ερμηνευτικής Παιδαγωγικής στον ακαδημαϊκό χώρο, πράγμα στο οποίο συνέβαλαν αργότερα και οι ίδιοι του οι μαθητές.

Ένας άλλος σπουδαίος άντρας της εποχής εκείνης που στηρίχθηκε στις ιδέες του Ερβάρτο αλλά και του Πλάτωνα και του Αριστοτέλη, ήταν ο Willman, ο οποίος σπούδασε στο Breslau και στο Βερολίνο Μαθηματικά, Φιλολογία και Φιλοσοφία αργότερα έγινε καθηγητής της Φιλοσοφίας και της Παιδαγωγικής στο γερμανικό Πανεπιστήμιο της Πράγας. Ο Willman, βέβαια ασχολήθηκε περισσότερο με την διδακτική, αλλά παρόλα αυτά συνέβαλε και αυτός στην εδραίωση της αυτονομίας της Παιδαγωγικής Επιστήμης (Χατζηδήμου, 2008).

Τη συγκεκριμένη, λοιπόν, χρονική περίοδο η Παιδαγωγική αποκτά από τη μία μεριά το γνωστικό της αντικείμενο και τις μεθόδους έρευνάς της, αλλά συγχρόνως από την άλλη διαχωρίζεται σε Ερμηνευτική και Εμπειρική Παιδαγωγική και δημιουργεί αρκετές συγκρούσεις για την αυτονομία της, καθώς άλλοι υποστήριζαν πως μπορεί η Παιδαγωγική να είναι μία αυτόνομη και ανεξάρτητη επιστήμη και άλλοι ήταν αντίθετοι με αυτή την άποψη. Ύστερα, από την διάσπασή της, δημιουργήθηκε "το μεθοδολογικό της πρόβλημα", όπως ονομάστηκε και έτσι προέκυψαν δύο αντίθετες κατευθύνσεις, η Ερμηνευτική και η Εμπειρική Παιδαγωγική, οι οποίες κατευθύνσεις βρίσκονταν στο προσκήνιο για μισό περίπου

αιώνα και ξεπεράστηκαν μόλις μετά τη δεκαετία του 1960. Αξίζει να σημειωθεί ότι τη συγκεκριμένη χρονική περίοδο η Παιδαγωγική βρίσκεται σε απόλυτη εξάρτηση από τις δύο κατευθύνσεις και μάλιστα το αντικείμενό της και οι μέθοδοι έρευνάς της βρίσκονται υπό αμφισβήτηση.

Στις αρχές του 20ου αιώνα σημαντικό ρόλο στην εξέλιξη της Παιδαγωγικής παίζουν οι Γερμανοί παιδαγωγοί όπως ο Kerschensteiner (1854-1932), ο Litt (1880-1962), ο Spranger (1882-1963), ο Nohl (1879-1960), ο Weniger (1894-1961), ο Flitner (1889-1989).

Τέλος, αφού μέχρι το 1960, η Παιδαγωγική ήταν χωρισμένη σε δύο μέρη και επίσης αμφισβητούνταν το αντικείμενο και οι μέθοδοι έρευνάς της, έφτασε το πλήρωμα του χρόνου και αυτή η διαμάχη άρχισε να καταλαγιάζει κατά τη διάρκεια της δεκαετίας του 1960 και μετά, όταν δηλαδή, άρχισαν να ιδρύονται Σχολές Αγωγής ή Σχολές Επιστημών Αγωγής και όταν επιτέλους έγινε δεκτό ότι η Παιδαγωγική να μην επηρεάζει και επηρεάζεται από άλλες επιστήμες και ακόμη σχετίζεται με αυτές, όπως η Ψυχολογία, η Κοινωνιολογία και η Φιλοσοφία και για αυτόν ακριβώς τον λόγο μπορεί να χαρακτηριστεί αυτόνομη, διότι δεν υπάρχει κοινωνική επιστήμη που να μην επηρεάζει ή να μην επηρεάζεται από τις άλλες επιστήμες. Βέβαια αυτό, είναι γνωστό διότι όλες οι Κοινωνικές Επιστήμες έχουν μία σχέση μεταξύ τους και η μία βοηθάει να εξελιχθεί η άλλη. Είναι αυτό που αναφέρεται στο βιβλίο του κ. Χατζηδήμου, 2008: « Η Παιδαγωγική χωρίς την Κοινωνιολογία, την Ψυχολογία και την Φιλοσοφία θα ήταν τυφλή, η Κοινωνιολογία, η Ψυχολογία και η Φιλοσοφία πάλι θα ήταν κενές, χωρίς νόημα και χωρίς πραγματικό όφελος, διότι θα είχαν μεν θεωρητικό, αλλά όχι πραγματικό χαρακτήρα για την αγωγή και την εξέλιξη του ανθρώπου » ( σελ. 30 ).

## **2.2. Κλάδοι της Παιδαγωγικής**

Όπως προαναφέρθηκε, θα γίνει λόγος και για τους κλάδους της Παιδαγωγικής Επιστήμης, οι οποίοι καθιερώθηκαν στη διεθνή επιστημονική παιδαγωγική βιβλιογραφία και καταξιώθηκαν στον ακαδημαϊκό και εκπαιδευτικό χώρο.



Η Παιδαγωγική από μεθοδική-επιστημονική πλευρά διακρίνεται σήμερα σε Θεωρητική και Εφαρμοσμένη. Η Θεωρητική Παιδαγωγική ασχολείται και ερευνά με το ερώτημα ‘τι είναι αγωγή, μόρφωση, παιδεία’, δεν την απασχολεί δηλαδή να αποδείξει πώς θα γίνουν όλα αυτά πράξη, αλλά ασχολείται με τα θέματα που δημιουργούνται γύρω από αυτό το ερώτημα και τις θεωρίες που υπάρχουν ή που μπορεί να προκύψουν και διαχωρίζεται σε Συστηματική, Ιστορική και Συγκριτική. Η Συστηματική ασχολείται, ερευνά και εξετάζει το γνωστικό της αντικείμενο κάτω από μία συστηματική οπτική γωνία. Η Ιστορική εξετάζει και ερευνά το γνωστικό της αντικείμενο σαν να είναι ένα ιστορικό πλέον γεγονός και η Συγκριτική ερευνά διάφορα θέματα, ζήτημα ή προβλήματα διάφορων χωρών και βρίσκει ομοιότητες και διαφορές (Χατζηδήμου, 2008).

Η Εφαρμοσμένη Παιδαγωγική ασχολείται κυρίως με το πώς, το πού, το πότε, το γιατί πρέπει να εκπαιδευτεί κάποιος, να εκπαιδεύσει κάποιον, να διδάξει κάποιον. Ανάλογα με την ηλικία και τα ιδρύματα στα οποία εφαρμόζεται η Παιδαγωγική χωρίζεται σε Προσχολική Παιδαγωγική, Σχολική Παιδαγωγική, Ειδική Παιδαγωγική, Παιδαγωγική των ενηλίκων, Διαπολιτισμική κ.λπ.

Επίσης, όπως αναφέρθηκε παραπάνω, η Παιδαγωγική συνεργάζεται και με άλλες επιστήμες όπως την Κοινωνιολογία, την Ψυχολογία, την Φιλοσοφία, την Ανθρωπολογία, με αποτέλεσμα να δημιουργηθούν και άλλοι κλάδοι, όπως η Φιλοσοφία της Αγωγής, η Παιδαγωγική Ψυχολογία, η Παιδαγωγική Κοινωνιολογία, η Παιδαγωγική Ανθρωπολογία. Αξίζει να αναφερθεί πως η Παιδαγωγική είναι τόσο μία θεωρητική όσο και μία εφαρμοσμένη επιστήμη με κύριο μέλημά της την παραγωγή γνώσης, με σκοπό να βελτιώσει όσο γίνεται περισσότερο την εκπαιδευτική διαδικασία, πράγμα το οποίο έρχεται σε αντίθεση με άλλες κοινωνικές επιστήμες όπως την Κοινωνιολογία, η οποία έχει περισσότερο θεωρητικό χαρακτήρα, αλλά και άμεση σχέση με την Παιδαγωγική, που όπως είπαμε έχουν μία άριστη συνεργασία.

Εν κατακλείδι, η Παιδαγωγική Επιστήμη, εξαιτίας της συνεχούς εξέλιξής της και της διεύρυνσής της απέκτησε και συνεχίζει να αποκτά όλο και περισσότερο σημαντική θέση στον ακαδημαϊκό χώρο (Χατζηδήμου, 2008).

### **3.1. Παρουσίαση συμπληρωματικής έρευνας και αποτελεσμάτων**

Στην έρευνα που θα παρουσιαστεί παρακάτω θα δούμε πώς αντιλαμβάνονταν οι παιδαγωγοί τον ρόλο τους στον παιδικό σταθμό το 2000, που τα πράγματα τότε για τους παιδαγωγούς ήταν τελείως διαφορετικά, καθώς επίσης και για το τί εικόνα είχαν για τον εαυτό τους. Η έρευνα έγινε το 2000, σε δείγμα 231 παιδαγωγών, ( βρεφονηπιοκόμων, νηπιαγωγών, απόφοιτοι του ΜΗΤΕΡΑ, του ΠΙΚΠΑ, του Χαροκοπέιου καθώς και κοινωνικοί λειτουργοί ) υπό την επιμέλεια του συγγραφέα του βιβλίου " Προγράμματα και δραστηριότητες στους Κρατικούς Παιδικούς σταθμούς" κ. Αντώνη Παπαθανασίου. Το ερωτηματολόγιο αποτελείται από 14 ερωτήσεις, χωρισμένες σε 3 ενότητες. Η πρώτη ενότητα αναφέρεται στο πώς αντιλαμβάνονται τον ρόλο τους οι παιδαγωγοί, η δεύτερη ενότητα αναφέρεται στις γνώσεις που πιστεύουν οι ίδιες ότι θα πρέπει να έχουν και η τρίτη και τελευταία ενότητα αναφέρεται στις δραστηριότητες που οι ίδιες πιστεύουν ότι θα πρέπει να υλοποιούνται και αυτές που προτιμούν τα παιδιά. Για το συγκεκριμένο θέμα της εργασίας θα αναφερθούμε μόνο στην πρώτη ενότητα, η οποία αναφέρεται στο πώς αντιλαμβάνονται το ρόλο τους ως παιδαγωγοί και αποτελείται από 7 ερωτήσεις.

Η συγκεκριμένη έρευνα θα βοηθήσει να γίνουν κατανοητές οι διαφορές ανάμεσα στο επάγγελμα του παιδαγωγού του 2000, οπότε έγινε και η έρευνα, με τον παιδαγωγό του σήμερα.

Οι ερωτήσεις που έχουν σχέση με τον ρόλο των παιδαγωγών ξεκινούν με την εξής ερώτηση: « Πιστεύετε ότι η Πολιτεία ενδιαφέρεται για το έργο που συντελείται στους παιδικούς σταθμούς » ; Τα αποτελέσματα δείχνουν ότι ένα πολύ μικρό ποσοστό, το 7%, πιστεύει ότι η Πολιτεία δεν ενδιαφέρεται καθόλου για το έργο των παιδικών σταθμών, ενώ το μεγαλύτερο ποσοστό, το 77%, πιστεύει ότι η Πολιτεία ενδιαφέρεται από μέτρια, το 51%, έως λίγο, το 26%. Έχει ενδιαφέρον το γεγονός, ότι από το σύνολο των παιδαγωγών που συμμετείχαν στην έρευνα και απάντησαν ότι η Πολιτεία δείχνει αδιαφορία για το έργο των παιδικών σταθμών, από αυτό λοιπόν το ποσοστό, το 44% ήταν βρεφονηπιοκόμοι. Αυτό πιθανότατα να έγινε, διότι τότε οι βρεφονηπιοκόμοι, επειδή οι παιδικοί σταθμοί υπάγονταν στο Υπουργείο Παιδείας,

υπέβαλαν σαν αίτημα να υπάρχει ισοτιμία ανάμεσα στα πτυχία τους με τους νηπιαγωγούς, πράγμα το οποίο δεν έγινε ποτέ. Βέβαια, εδώ σίγουρα η άποψή τους είναι επηρεασμένη και από την διαμάχη που υπήρχε, και υπάρχει ακόμα, μεταξύ των βρεφονηπιοκόμων και των νηπιαγωγών σχετικά με το αντικείμενο εργασίας, τις ώρες εργασίας και τις οικονομικές απολαβές και αυτή η διαμάχη τροφοδοτούνταν και από την στάση της Πολιτείας, που αντιμετώπιζε με διαφορετικό τρόπο τους δύο κλάδους. Αυτός ο διαφορετικός τρόπος φαίνεται στα εξής:

1)Υπήρχε το ίδιο αντικείμενο εργασίας, δηλαδή παιδιά ηλικίας 2,5-6 ετών για τους παιδικούς σταθμούς και από 4-6 για τα νηπιαγωγεία και βέβαια τότε οι παιδικοί σταθμοί λειτουργούσαν με το ίδιο ημερήσιο και αναλυτικό πρόγραμμα το οποίο ίσχυε και για τα νηπιαγωγεία.

2)Κανονικά το ωράριο εργασίας τότε ήταν 6 ώρες την ημέρα και για τις δύο κατηγορίες με την διαφορά όμως ότι, οι παιδικοί σταθμοί λειτουργούσαν σχεδόν 9 ώρες την ημέρα ενώ τα νηπιαγωγεία μόνο 3 με 4 ώρες την ημέρα.

3)Τέλος, ενώ πιο παλιά οι σχολές ΠΙΚΠΑ, ΜΗΤΕΡΑ και των ΤΕΙ ήταν τριετούς φοίτησης, οι σχολές των νηπιαγωγών ήταν διετούς φοίτησης.

Στην δεύτερη ερώτηση του ερωτηματολογίου, η οποία ήταν για το πού θα πρέπει να δοθεί μεγαλύτερη προσοχή στο έργο της εκπαιδευτικού, στο παιδαγωγικό μέρος ή στο επιστημονικό, οι απαντήσεις των παιδαγωγών έκλιναν περισσότερο προς τη μία απάντηση. Το μεγαλύτερο ποσοστό του δείγματος, δηλαδή το 70%, από όλες τις κατηγορίες, πιστεύει ότι το βάρος θα πρέπει να δοθεί στο παιδαγωγικό μέρος και όχι τόσο στο επιστημονικό. Αυτό δείχνει την αντίληψη που έχει το προσωπικό για τον ρόλο τους, πράγμα το οποίο απορρέει από την αντιπαράθεση ανάμεσα στην επιστήμη (θεωρία) και την παιδαγωγική (πράξη). Ανάμεσα, δηλαδή, στην επιστήμη και την παιδαγωγική, το προσωπικό των παιδικών σταθμών επιλέγει την παιδαγωγική. Ένας λόγος μπορεί να είναι επειδή δε θεωρούν τον εαυτό τους επιστήμονα σε αντίθεση με τους νηπιαγωγούς, που το 25% από αυτούς, πιστεύει ότι πρέπει να δοθεί προσοχή στο επιστημονικό μέρος του έργου της παιδαγωγού. Από την άλλη μεριά, το ποσοστό των βρεφονηπιοκόμων που έχει την ίδια άποψη, είναι πολύ μικρότερο. Εδώ βέβαια, φαίνεται ακόμη το πόσο διαφορετικές απόψεις είχαν και συνεχίζουν να έχουν, οι νηπιαγωγοί με τους βρεφονηπιοκόμους. Τέλος, στην ερώτηση αυτή υπήρχε και η ελεύθερη απάντηση, όπου μπορούσαν να προσθέσουν τη

δική τους άποψη, όποια θεωρούσαν πιο σημαντική για εκείνους. Η απάντηση που ξεχώρισε και προτιμήθηκε ήταν να υπάρχει ως βασική προϋπόθεση η αγάπη για το παιδί, ενώ η πλειοψηφία από αυτούς που επέλεξαν την ελεύθερη ερώτηση σαν επιλογή τους, θεωρεί ότι μία παιδαγωγός θα πρέπει να είναι και καλή παιδαγωγός και καλή επιστήμονας. .

Η τρίτη ερώτηση του ερωτηματολογίου είναι η εξής: « Πώς θεωρείτε ότι θα πρέπει να είναι μία καλή παιδαγωγός » ; Η πλειοψηφία του εκπαιδευτικού προσωπικού, δηλαδή το 45%, θεωρεί πως θα πρέπει να συμμετέχει στις δραστηριότητες των παιδιών και το 34%, θεωρεί πως θα πρέπει να επεμβαίνει μόνο όταν χρειάζεται. Αντίθετα τα μικρότερα ποσοστά τα πήραν άλλες απαντήσεις όπως το ότι θα πρέπει να τους διδάσκει, που πήρε μόνο το 10%. Η απάντηση που αναφερόταν στο ότι θα πρέπει να ασχολούνται συνέχεια με τα παιδιά πήρε το 9% και τέλος, το 2% μόλις των ερωτηθέντων απάντησαν πως θα πρέπει να αφήνουν τα παιδιά να κάνουν ό,τι θέλουν. Στη συγκεκριμένη ερώτηση υπήρχε σχετικά ταύτιση των απαντήσεων από όλες τις κατηγορίες των ερωτηθέντων, καθώς δεν παρατηρήθηκε σε καμία απάντηση αισθητή διαφορά των απόψεων. Είναι σημαντικό το γεγονός ότι οι δύο πρώτες απαντήσεις στο σύνολό τους φτάνουν το 80% περίπου και είναι σημαντικό διότι οι συγκεκριμένες απόψεις είναι διαχρονικές, όσο και να αλλάζουν τα πράγματα στην Παιδαγωγική επιστήμη. Το να συμμετέχει η παιδαγωγός στις δραστηριότητες των παιδιών έχει πολύ μεγάλη βαρύτητα στη σχέση που θα πρέπει να αναπτύξει η ίδια με τα παιδιά. Μέσα από την συμμετοχή της στις δραστηριότητες χτίζει μια πιο άμεση σχέση και γνωρίζει καλύτερα τα παιδιά. Βέβαια η παιδαγωγός θα πρέπει απλά να καθοδηγεί τα παιδιά και να τα αφήνει να επιλέγουν εκείνα τις δραστηριότητες που τους ικανοποιούν τις ανάγκες τους και αυτό είναι σχετικό με την δεύτερη σε σειρά απάντηση που έδωσαν οι παιδαγωγοί, το ότι πρέπει να επεμβαίνει μόνο όταν χρειάζεται. Γενικά οι απόψεις αυτές είναι αποδεκτές από τους περισσότερους παιδαγωγούς και κατά βάση πρέπει να εφαρμόζονται και από όλους τους παιδαγωγούς.

Στην τέταρτη κατά σειρά ερώτηση, η οποία είναι: «Ποιος είναι σύμφωνα με τη δική σας γνώμη ο ρόλος της παιδαγωγού;», η απόψεις δίστανται. Τα αποτελέσματα από αυτή την ερώτηση μας δείχνουν πως το 51%, από όλες τις κατηγορίες των ερωτηθέντων, πιστεύουν πως θα πρέπει να βοηθήσουν τα παιδιά στην ανάπτυξή τους, ενώ αντίθετα, το μικρότερο ποσοστό, 14,77%, πιστεύει πως ο ρόλος

της παιδαγωγού είναι να δώσουν στα παιδιά την πραγματική εικόνα της κοινωνίας. Αυτό ίσως να συμβαίνει γιατί πιστεύουν πως αυτό θα πρέπει να γίνει αργότερα στο σχολείο ή ότι τα παιδιά είναι μικρά για να επωμιστούν τέτοιες ευθύνες. Το ίδιο περίπου ποσοστό, 15%, απάντησε ότι θα πρέπει να μάθουν στα παιδιά να υπακούν και αυτό μάλλον είναι γιατί οι παιδαγωγοί έχουν συνδυάσει την υπακοή με τη διδασκαλία και έτσι δεν δίνουν ιδιαίτερη σημασία σε αυτή. Άλλωστε από τις απαντήσεις φαίνεται ότι η έμφαση των ερωτηθέντων δίνεται στο να βοηθήσουν τα παιδιά στην ανάπτυξή τους, σε όλους τους τομείς ανάπτυξης των μικρών παιδιών (ψυχοκινητικό, νοητικό, αισθητικό), καθώς επίσης και στο να, εκπληρώνουν τις ανάγκες των παιδιών, πιστεύοντας, ότι μπορεί να συμβάλει θετικά στην ανάπτυξη τους εκπληρώνοντας τις όποιες ανάγκες των παιδιών, μαθαίνοντάς τους ταυτόχρονα και διάφορες δεξιότητες.

Στην ερώτηση: «Αν θα προτείνατε στους νέους να γίνουν παιδαγωγοί;», η πλειοψηφία απάντησε θετικά (80,52%). Εδώ το ζητούμενο ήταν κατά πόσο είναι οι ίδιοι ευχαριστημένοι από τον σημερινό τους ρόλο. Από τις απαντήσεις προκύπτει, ότι οι ερωτηθέντες είναι αρκετά ικανοποιημένοι από τον σημερινό τους ρόλο, διότι όταν το μεγαλύτερο ποσοστό είναι ευχαριστημένο από το επάγγελμά του, τότε είναι και ορθό να θεωρεί ότι μπορεί να προτείνει στους νέους να διαλέξουν τον κλάδο του παιδαγωγού. Η θετική αυτή απάντηση δίνεται από όλες τις κατηγορίες παιδαγωγών που συμπλήρωσαν το ερωτηματολόγιο. Οι δύο έχουν άμεση σχέση με το επάγγελμα ( βρεφονηπιοκόμοι, νηπιαγωγοί), ενώ οι υπόλοιπες τρεις κατηγορίες (απόφοιτοι του Π.Ι.Κ.Π.Α., του ΜΗΤΕΡΑ και κοινωνικοί λειτουργοί) είναι σχετικές με το επάγγελμα. Παρατηρείται όμως, ότι και αυτές οι τρεις κατηγορίες έχουν θετική άποψη για το επάγγελμά τους. Από την άλλη μεριά βέβαια, υπάρχει και ένα μικρό ποσοστό (19,48%), το οποίο δεν θα πρότεινε στους νέους να γίνουν παιδαγωγοί και αυτό συμβαίνει γιατί μπορεί αυτό το μικρό ποσοστό να μην είναι αρκετά ικανοποιημένο ή ευχαριστημένο από το επάγγελμά του για πολλούς και διάφορους λόγους και για αυτό αποτρέπει τους νέους από αυτή την επιλογή.

Θέτοντας την ερώτηση: «Πώς θα πρέπει τα παιδιά να βλέπουν την παιδαγωγό;», δηλαδή την εικόνα που επιθυμούν να έχουν τα παιδιά για τις ίδιες, οι απαντήσεις των ερωτηθέντων βασίστηκαν στην φιλία και τη συντροφικότητα. Τα μεγαλύτερα ποσοστά πήραν οι απαντήσεις α) ενήλικη φίλη (42,63%) και β) σύντροφος στα παιχνίδια (39,44%). Αυτό μας δείχνει, ότι παρόλο που ο ρόλος της

ενήλικης φίλης και της συντρόφου στα παιχνίδια απαιτεί συνεχή εγρήγορση και συμμετοχή στις δραστηριότητες των παιδιών, οι παιδαγωγοί το επιλέγουν και όπως φαίνεται και σε προηγούμενη ερώτηση το έχουν αποδεχθεί. Είναι, πάντως, πολύ θετικό το ότι ένα πολύ μικρό ποσοστό (2,70%) μόνο, επέλεξε τον ρόλο του ενήλικα που πρέπει να υπακούν τα παιδιά.

Στην τελευταία ερώτηση του ερωτηματολογίου, οι παιδαγωγοί ρωτήθηκαν αν τους ικανοποιεί το επάγγελμά τους. Σχεδόν το 92% απάντησε ότι είναι ικανοποιημένο από πολύ έως μέτρια και μάλιστα από αυτό το ποσοστό, το 70% απάντησε ότι είναι πολύ ικανοποιημένο. Σε όλες τις κατηγορίες των ερωτηθέντων παρατηρείται η ικανοποίηση που νιώθουν από το επάγγελμα τους γι' αυτό άλλωστε θα το πρότειναν και στους νέους. Από την άλλη μεριά, το γεγονός ότι πιστεύουν πως η Πολιτεία δεν δείχνει ιδιαίτερο ενδιαφέρον για το έργο των παιδαγωγών, δεν επηρεάζει απ' ότι δείχνουν τα δεδομένα, την ικανοποίησή τους. Ίσως η ικανοποίηση αυτή να έχει σχέση με την αγάπη για το παιδί και τη βοήθεια που πρέπει να του προσφέρουν στην αναπτυξιακή διαδικασία.

## **2<sup>ο</sup> ΜΕΡΟΣ**

### **1. Μεθοδολογία έρευνας**

Η έρευνα που θα πραγματοποιηθεί, έχει σαν στόχο να δείξει τη γνώμη που έχουν οι παιδαγωγοί των Π/Σ για τον ρόλο τους μέσα σε αυτούς. Επίσης, θα καταγράψει τον βαθμό που είναι ικανοποιημένοι οι ίδιοι οι παιδαγωγοί από το επάγγελμά τους, καθώς και τις απόψεις τους για κάποιες συγκεκριμένες καταστάσεις που ενδέχεται να έχουν αντιμετωπίσει στο χώρο εργασίας τους

Οι υποθέσεις που τέθηκαν πριν την έρευνα είναι:

A) Οι παιδαγωγοί είναι ικανοποιημένοι με το επάγγελμα τους

B) Οι παιδαγωγοί γνωρίζουν τον ρόλο τους

Γ) Οι παιδαγωγοί μπορούν να αντιμετωπίσουν οποιαδήποτε κατάσταση τους εμφανιστεί μέσα στο χώρο εργασίας

Δ) Οι παιδαγωγοί ενδιαφέρονται να εξελιχθούν επαγγελματικά

Όλες οι υποθέσεις έχουν βγει από την έρευνα που έγινε το 2000 και παρουσιάζεται στο βιβλίο του Παπαθανασίου Α., « Προγράμματα και Δραστηριότητες στους Κρατικούς Παιδικούς Σταθμούς» .

## **1.1.Το δείγμα**

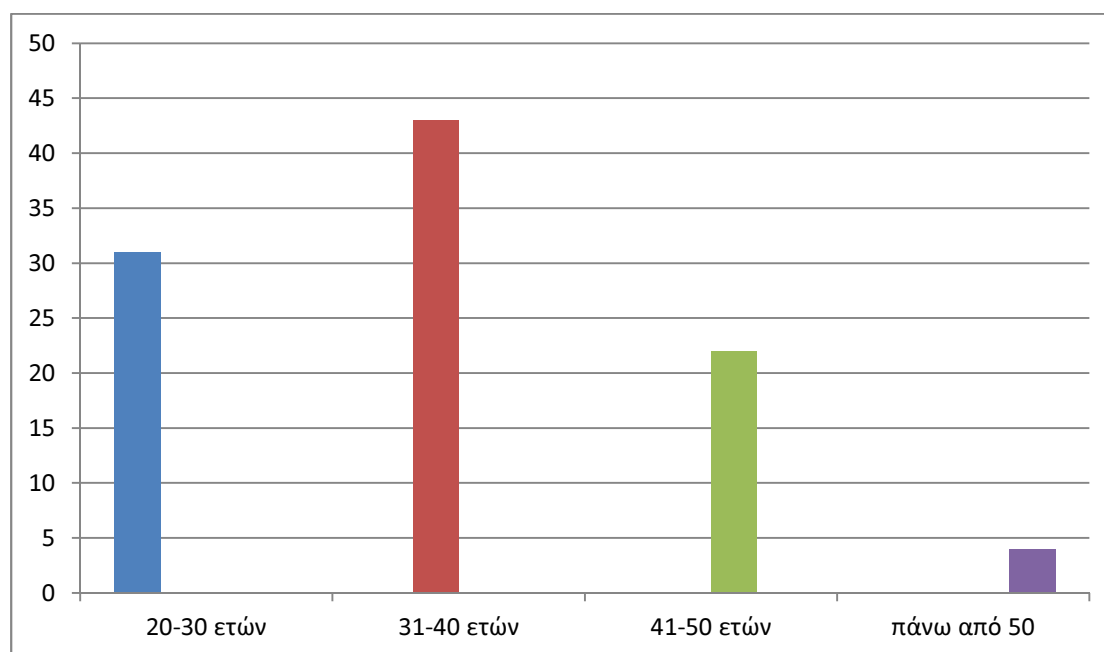
Το δείγμα της έρευνας το αποτέλεσαν αποκλειστικά και μόνο παιδαγωγοί. Το ερωτηματολόγιο μοιράστηκε σε 60 παιδαγωγούς και συγκεκριμένα δόθηκαν 40 ερωτηματολόγια. Στο Δήμο Παγγαίου και 20 στο Δήμο Καβάλας. Από τα 60 ερωτηματολόγια που μοιράστηκαν επεστράφησαν τα 42 με σκοπό την συλλογή των δεδομένων και την ανάλυσή τους. Από τους 42 λοιπόν συμμετέχοντες, το 91% ήταν γυναίκες παιδαγωγοί, ενώ άντρες ήταν πολλοί λιγότεροι, μόνο το 9%. Τα κριτήρια επιλογής του δείγματος δεν είχαν πολλούς περιορισμούς, δηλαδή το ερωτηματολόγιο μπορούσε να το συμπληρώσει οποιοσδήποτε παιδαγωγός παιδικού Σταθμού ή

νηπιαγωγείου που ήταν απόφοιτος είτε της Δευτ/μιας (ΙΕΚ, ΟΑΕΔ, ΤΕΕ) είτε της Τριτ/μιας εκπαίδευσης (ΤΕΙ, ΑΕΙ). Δεν υπήρχε όριο ηλικίας για να συμπληρώσει κάποιος το ερωτηματολόγιο και ακόμη δεν υπήρχε όριο χρόνου ώστε να το ολοκληρώσει.

Το γεγονός ότι το 100% του δείγματος είναι εργαζόμενοι παιδικών σταθμών είναι εντελώς τυχαία επιλογή και δεν έγινε εσκεμμένα αλλά επειδή τα ερωτηματολόγια μοιράστηκαν τον μήνα Ιούλιο, ήταν δύσκολο να το συμπληρώσουν νηπιαγωγοί, καθώς τα νηπιαγωγεία κλείνουν τον μήνα Ιούνιο.

Οι συμμετέχοντες ήταν διαφόρων ηλικιών, από 20 έως 50 και άνω δηλαδή οι απαντήσεις που δόθηκαν καλύπτουν σχεδόν δύο γενεές, και έτσι τα αποτελέσματα έχουν αρκετό ενδιαφέρον (Πίνακας 0 ). Αναλυτικά, το 31% των συμμετεχόντων ήταν από 20-30 ετών, το 43% ήταν από 41-50 και το 4% ήταν πάνω από 50 ετών.

**Πίνακας 0: Ηλικίες συμμετεχόντων**



Όσο αναφορά τις σπουδές των συμμετεχόντων ( Πίνακας 1 ), το μεγαλύτερο ποσοστό, 60% ήταν απόφοιτοι ΤΕΙ, ενώ το αμέσως επόμενο ποσοστό είναι αυτών που τελείωσαν ΤΕΕ και φτάνει το 20%. Στη συνέχεια είναι οι απόφοιτοι ΑΕΙ που είναι το 10% και τέλος, είναι οι απόφοιτοι ΙΕΚ που είναι μόλις το 4%. Υπάρχει βέβαια και



ένα ποσοστό της τάξεως του 6% που είχαν στην κατοχή τους δύο πτυχία ένα από ΤΕΙ και ένα από ΑΕΙ.

### **Πίνακας 1: Σπουδές Συμμετεχόντων**

Ο.Α.Ε.Δ.	0%
Τ.Ε.Ε.	26%
Τ.Ε.Ι.	60%
Α.Ε.Ι.	10%
Ι.Ε.Κ.	4%
Α.Ε.Ι.-Τ.Ε.Ι.	6%

Στην ερώτηση που αναφέρεται στην οικογενειακή κατάσταση οι απαντήσεις ήταν οι εξής: το 70% των ερωτηθέντων ήταν έγγαμοι, το 23% ήταν άγαμοι και μόλις το 7% ήταν διαζευγμένοι. Τέλος, κανένας από αυτούς δεν ήταν χήρος ή χήρα.

Στην ερώτηση: «Ποιος είναι ο τόπος κατοικίας σας;», οι απαντήσεις που δόθηκαν ήταν οι εξής: Καβάλα, όπου έμενε το 55% των ερωτηθέντων ενώ το υπόλοιπο 45% μοιράστηκε ανάμεσα στις εξής περιοχές: Α) Καρβάλη, Β) Αμυγδαλεώνα, Γ) Αντιφιλοίπους, Δ) Ελαιωχώρι, Ε) Οφρύνιο, ΣΤ) Πέραμος, Ζ) Παλιό, Η) Αγ. Ανδρέας, Θ) Ν.Ηρακλίτσα, Ι) Σέρρες και Κ) Ελευθερούπολη.

Στην επόμενη ερώτηση οι συμμετέχοντες κλήθηκαν να απαντήσουν πότε τελικά αποφάσισαν να γίνουν παιδαγωγοί . Οι πλειοψηφία απάντησε στο Λύκειο δηλαδή το 64%, το 17% απάντησε πριν το Γυμνάσιο, το 14% στο Γυμνάσιο και το 5% απάντησε στο Πανεπιστήμιο. Αυτό το 5% δείχνει ότι οι συγκεκριμένοι παιδαγωγοί, αφού πέρασαν στην σχολή τους αποφάσισαν ότι θέλουν να γίνουν παιδαγωγοί και να συνεχίσουν για να πάρουν το πτυχίο τους. Κανένας από τους συμμετέχοντες δεν απάντησε ότι μετά ακόμη και από το Πανεπιστήμιο αποφάσισε να γίνει παιδαγωγός.

Η ένατη ερώτηση έχει να κάνει με τους παράγοντες που επηρέασαν την επιλογή τους να ακολουθήσουν αυτό το επάγγελμα ( Σχεδιάγραμμα 1 ). Εδώ οι συμμετέχοντες μπορούσαν να επιλέξουν περισσότερες από μία απαντήσεις, έτσι τα αποτελέσματα έχουν ως εξής: Το 83% απάντησε πως ήταν προσωπική επιλογή, το

17% πως επηρεάστηκε από την οικογένεια, το 14% πως επηρεάστηκε από το κοινωνικό περιβάλλον του. Μικρά ποσοστά πήραν οι απαντήσεις: σχολείο και γενικά μαθητικές εμπειρίες, τυχαία βρέθηκα με βάση τις μονάδες και τέλος υπήρχε και μία ελεύθερη απάντηση όπου έγραψαν πως το επεδίωξαν να γίνουν παιδαγωγοί, καθώς ήταν όνειρο ζωής.

### Σχεδιάγραμμα 1: Παράγοντες που επηρέασαν



Οι δημογραφικές ερωτήσεις του ερωτηματολογίου κλείνουν με την ερώτηση: «Πότε πήρατε το πτυχίο σας;». Και εδώ, όπως και σε προηγούμενη ερώτηση, οι απαντήσεις είναι ποικίλες, γι' αυτό και χωρίστηκαν σε τρεις κατηγορίες: Α) σε αυτούς που πήραν το πτυχίο μέχρι το 1990, Β) σε αυτούς που πήραν πτυχίο τη δεκαετία 1991-2000, και Γ) σε αυτούς που πήραν πτυχίο από το 2001 και μετά. Η

πρώτη κατηγορία πήρε το 7%, η δεύτερη πήρε το 52% και η τρίτη το 41% ( Σχεδιάγραμμα 2 ).

**Σχεδιάγραμμα 2: Πότε πήρατε το πτυχίο σας;**



## **1.2.Το εργαλείο**

Το εργαλείο που χρησιμοποιήθηκε για τη συλλογή των ερευνητικών δεδομένων ήταν το ερωτηματολόγιο, το οποίο αποτελούνταν από 28 ερωτήσεις που χωρίζονται σε δύο κατηγορίες: Α) η πρώτη κατηγορία είναι οι δημογραφικές ερωτήσεις, οι οποίες ήταν 10 και αναλύθηκαν προηγουμένως και Β) η δεύτερη κατηγορία με ερωτήσεις που αναφέρονται στην επαγγελματική ταυτότητα και τον ρόλο του παιδαγωγού, οι οποίες είναι 18.

Η πρώτη ερώτηση του 2<sup>ου</sup> μέρους του ερωτηματολογίου μετρά το κατά πόσο οι συμμετέχοντες συμφωνούν ή διαφωνούν με τις προτάσεις που τους παρατέθηκαν. Οι προτάσεις ήταν 12 και αναφέρονταν στο κατά πόσο είναι γι' αυτούς σημαντικό που είναι παιδαγωγοί, αν υπερασπίζονται την ιδιότητα τους, πόσο ενδιαφέρονται για

την γνώμη που έχουν οι άλλοι για τους παιδαγωγούς και τέλος αν πιστεύουν πως το να είναι οι ίδιοι παιδαγωγοί αποτελεί για αυτούς πρόκληση.

Η δεύτερη ερώτηση, αφορά αποκλειστικά και μόνο τον ρόλο τους ως παιδαγωγοί, καθώς μετρά τη γνώμη που έχουν οι ίδιοι για τον εαυτό τους, με τις τρεις διαστάσεις που τους δόθηκαν δηλαδή αν πιστεύουν πως είναι Α) δημόσιοι υπάλληλοι, χωρίς αυτονομία και με υπηρεσιακή λογοδοσία, Β) επιστήμονας-παιδαγωγός, με μερική αυτονομία και υπηρεσιακή λογοδοσία και Γ) επιστήμονας-παιδαγωγός, χωρίς υπηρεσιακή-κοινωνικοί λογοδοσία.

Η τρίτη ερώτηση έχει τον ίδιο περίπου χαρακτήρα με την δεύτερη, μόνο που εδώ αναφέρεται στην επαγγελματική ταυτότητα ως παιδαγωγοί και μετρά επίσης τη γνώμη των συμμετεχόντων, δηλαδή αν πιστεύουν πως Α) είναι επαρκής η κατοχή του γνωστικού αντικειμένου με στόχο τη διδακτική αποτελεσματικότητα, Β) ο συνδυασμός επαρκούς κατοχής του γνωστικού αντικειμένου με την ψυχοπαιδαγωγική γνώση τους αντιπροσωπεύει, ή τέλος Γ) ο συνδυασμός επαρκούς κατοχής του γνωστικού αντικειμένου με την ψυχοπαιδαγωγική, έτσι ώστε να είναι ικανοί να επισημαίνουν το κοινωνικό υπόβαθρο των εκπαιδευτικών προβλημάτων και να προβαίνουν σε υπεύθυνες επιλογές. Σε αυτές τις δύο ερωτήσεις οι συμμετέχοντες είχαν το δικαίωμα μίας και μόνο επιλογής από τις τρεις.

Η τέταρτη ερώτηση αναφέρεται στις διάφορες απόψεις που χαρακτηρίζουν τη στάση του ατόμου απέναντι στο επάγγελμά του/της παιδαγωγού και μετρά το κατά πόσο ενδιαφέρονται οι ίδιοι για το επάγγελμά τους, ζητώντας τους να κυκλώσουν τον βαθμό συμφωνίας ή διαφωνίας τους με τις 6 προτάσεις που τους παρατέθηκαν.

Η πέμπτη ερώτηση ζητά από τους συμμετέχοντες να ιεραρχήσουν τις προτάσεις που τους δόθηκαν σύμφωνα πάντα με την προσωπική τους γνώμη. Με αυτή την ερώτηση φαίνεται ποιοι είναι οι στόχοι που έχουν σαν προτεραιότητα οι ίδιοι και ποιοι στόχοι ακολουθούν, πάντα βέβαια, σε σχέση με τον ρόλο που κατέχουν ως παιδαγωγοί..

Η έκτη ερώτηση βάζει τους συμμετέχοντες στην διαδικασία να ιεραρχήσουν και πάλι με βάση την προσωπική τους γνώμη, κατά πόσο οι 5 παράγοντες που τους δόθηκαν θεωρούν ότι έχουν βαρύτητα στην αποτελεσματική λειτουργία του Π/Σ. Οι 5 παράγοντες είναι: Α) ο ίδιος ο παιδαγωγός, Β) η κοινωνική προέλευση των μαθητών,

Γ) τα σχολικά εγχειρίδια, Δ) η υλικοτεχνική υποδομή και Ε) η οργάνωση και η διοίκηση.

Η έβδομη ερώτηση είναι απλής επιλογής και μετρά το πού πιστεύουν οι παιδαγωγοί ότι πρέπει να δώσουν μεγαλύτερη προσοχή στη δουλειά τους. Εδώ επιλέγουν μόνο μία απάντηση, οι οποίες είναι: Α) Παιδαγωγικό μέρος, Β) Επιστημονικό μέρος ή Γ) και στα δύο.

Στην όγδοη ερώτηση οι συμμετέχοντες κλήθηκαν να απαντήσουν στο αν έχουν παρακολουθήσει κάποια επιμορφωτικά σεμινάρια ή μαθήματα τα τελευταία 2 χρόνια. Η συγκεκριμένη ερώτηση μετρά και το κατά πόσο ενδιαφέρονται οι ίδιοι να εμπλουτίσουν τις γνώσεις τους σε σχέση με το επάγγελμά του, πράγμα που φαίνεται στα αποτελέσματα

Στην ένατη ερώτηση ζητείται από τους συμμετέχοντες να τοποθετήσουν τον εαυτό τους σε σχέση με παιδαγωγούς άλλων βαθμίδων της εκπαίδευσης, όσον αφορά τη διδακτική πείρα που έχουν και την κατοχή του επιστημονικού αντικειμένου, σε μία κλίμακα που τους δίνεται από το ανώτατο 20% ως το χαμηλότερο 20%. Εδώ η ερώτηση αυτή, εκτός του ότι μετρά τη γνώμη που έχουν οι ίδιοι για τον εαυτό τους, μετρά ακόμη και το πόσο αυτοπεποίθηση έχουν, διότι αν τοποθετούν τον εαυτό τους στο ανώτατο της κλίμακας αυτό σημαίνει ότι έχουν αρκετή αυτοπεποίθηση και νιώθουν άνετα με το επάγγελμά τους, ενώ αν τον τοποθετούν στο κατώτατο τότε η αυτοπεποίθηση τους είναι πολύ χαμηλή και αυτό σίγουρα θα έχει επιπτώσεις και στην ποιότητα του έργου τους μέσα στον Π/Σ

Η δέκατη ερώτηση είναι υποθετική και ρωτά τους συμμετέχοντες πως αν επρόκειτο να επιλέξουν ξανά ένα επάγγελμα ποιο θα επέλεγαν. Η ερώτηση αυτή μετρά έμμεσα το αν είναι ικανοποιημένοι με το επάγγελμα τους.

Στο ίδιο περίπου ύφος είναι και η ενδέκατη ερώτηση που ζητά από τους συμμετέχοντες να απαντήσουν αν θα αποδέχονταν μια δουλειά, εκτός του εκπαιδευτικού συστήματος, με περισσότερο μισθό. Και εδώ θα φανεί έμμεσα από τα αποτελέσματα αν είναι ικανοποιημένοι με τη δουλειά και τον μισθό τους.

Η δωδέκατη ερώτηση αναφέρεται στις δυσκολίες που μπορεί να συναντήσει μία/ένας παιδαγωγός μέσα στην τάξη. Στην ερώτηση αυτή μετράται το κατά πόσο μπορεί να ανταπεξέλθει μία/ένας παιδαγωγός σε αυτές τις δυσκολίες μέσα από τις 12

προτάσεις που παρατέθηκαν. Οι συμμετέχοντες έπρεπε να επιλέξουν μέσα από μία κλίμακα (από τίποτα ως το πάρα πολλά) τον αριθμό που τους αντιπροσώπευε σε κάθε περίπτωση.

Στη δέκατη τρίτη ερώτηση οι συμμετέχοντες κλήθηκαν να απαντήσουν κατά πόσο είναι ικανοποιημένοι, όσον αφορά τις 7 διαστάσεις που τους παρατέθηκαν και είναι οι εξής: Α) ωράριο, Β) συνθήκες, Γ) περιθώρια αυτονομίας, Δ) συνδυασμός με οικογένεια, Ε) παιδαγωγική σχέση με τον μαθητή, ΣΤ) δυνατότητες επιστημονικής εξέλιξης, Ζ) ευκαιρίες διοικητικής ανέλιξης.

Η δέκατη τέταρτη ερώτηση ρωτά τους συμμετέχοντες αν θα πρότειναν στους νέους να ακολουθήσουν το επάγγελμα του παιδαγωγού. Οι ερωτηθέντες έχουν το δικαίωμα μίας και μόνο επιλογής. Εδώ μέσα από τα αποτελέσματα θα μετρηθεί κατά πόσο θεωρούν τον ρόλο τους σημαντικό, ώστε να προτείνουν και στους νέους να γίνουν παιδαγωγοί.

Η δέκατη πέμπτη ερώτηση μετρά ξεκάθαρα το πόσο ικανοποιημένοι νιώθουν οι συμμετέχοντες από την αναγνώριση που απολαμβάνουν στην κοινωνία ως παιδαγωγοί και έχουν να επιλέξουν από το πολύ ικανοποιημένος ως το καθόλου ικανοποιημένος.

Η δέκατη έκτη ερώτηση ζητά από τους συμμετέχοντες να απαντήσουν στο αν θα ενθάρρυναν το παιδί τους ή θα το απέτρεπαν από το να γίνει παιδαγωγός. Εδώ μετράται το κατά πόσο θέλουν οι ίδιοι να ακολουθήσει το επάγγελμά τους και το παιδί τους, δεδομένου ότι πλέον γνωρίζουν τα «καλά» και τα «κακά» του επαγγέλματος.

Στη δέκατη έβδομη ερώτηση οι συμμετέχοντες καλούνται να επιλέξουν τις πρόσφατες επαγγελματικές εμπειρίες στον εργασιακό τους χώρο που τους πρόσφεραν ικανοποίηση. Εδώ μπορούσαν να επιλέξουν περισσότερες από μία απαντήσεις ανάμεσα από τις επτά που τους παρατέθηκαν. Η ερώτηση αυτή μετρά ποιες είναι οι καταστάσεις εκείνες που ικανοποιούν τον παιδαγωγό, καθώς επίσης και τι τον κάνει χαρούμενο.

Στην αντίθετη περίπτωση είναι η 18<sup>η</sup> και τελευταία ερώτηση του ερωτηματολογίου, όπου ζητά από τους συμμετέχοντες να επιλέξουν τις πρόσφατες εμπειρίες στον εργασιακό τους χώρο που τους προκάλεσαν απογοήτευση. Εδώ η

ερώτηση μετρά τα γεγονότα που ίσως έχουν προκαλέσει απογοήτευση στον παιδαγωγό.

Για να ολοκληρωθεί το ερωτηματολόγιο και να έρθει στην οριστική του μορφή, χρειάστηκε να γίνει συστηματική έρευνα και στο διαδίκτυο αλλά και σε βιβλιοθήκες, έτσι ώστε να βρεθούν οι κατάλληλες ερωτήσεις που θα το απαρτίζουν. Η επιλογή των ερωτήσεων έγινε τελικά από το βιβλίο: «Προγράμματα και Δραστηριότητες στους Κρατικούς Παιδικούς Σταθμούς» του κ. Αν. Παπαθανασίου (2000) και από την άλλη μεριά κάποιες άλλες ερωτήσεις ήταν προσωπικό δημιούργημα και δεν έχουν δημοσιευθεί κάπου. Η επιλογή τους έγινε με βάση την σύνδεση που είχαν με το θέμα της εργασίας και κατά πόσο θα βοηθούσαν στη συλλογή των δεδομένων. Όσον αφορά τις ερωτήσεις που δεν έχουν δημοσιευθεί κάπου πριν, δημιουργήθηκαν με κάποιες προϋποθέσεις. Πρώτα από όλα έπρεπε να έχουν άμεση σχέση με το θέμα που είναι ο επαγγελματικός ρόλος των παιδαγωγών. Στη συνέχεια η σκέψη ήταν να δημιουργηθούν οι ερωτήσεις έτσι ώστε να μετρηθούν κάποια δεδομένα, όπως το πόσο ικανοποιημένοι μπορεί να νιώθουν οι παιδαγωγοί με το επάγγελμά τους.

### **1.3.Η Διαδικασία**

Η διαδικασία που ακολουθήθηκε για να έρθει εις πέρας η έρευνα διήρκησε περίπου 1,5 μήνα. Οι πρώτες 20 μέρες χρειάστηκαν για να φτιαχτεί το ερωτηματολόγιο και να έρθει στην τελική του μορφή, έτσι ώστε να μοιραστεί στους υποψήφιους συμμετέχοντες. Για να μοιραστούν τα ερωτηματολόγια χρειάστηκαν περίπου 10 μέρες. Αφού μοιράστηκαν στους Π/Σ, δόθηκε ένα χρονικό διάστημα (5 ημέρες) ώστε να συμπληρωθεί από τους παιδαγωγούς. Δεν χρειάστηκε να δοθούν ιδιαίτερες οδηγίες στους παιδαγωγούς για να το συμπληρώσουν, διότι οι ερωτήσεις ήταν αρκετά σαφείς και ξεκάθαρες για αυτό που ζητούσαν. Η επιλογή των συμμετεχόντων ήταν τυχαία. Παρ' όλα αυτά, οι συμμετέχοντες έπρεπε να έχουν κάποιο πτυχίο παιδαγωγού για να πάρουν μέρος στην έρευνα. Από τα 60 ερωτηματολόγια που μοιράστηκαν επεστράφησαν τα 42, 20 από το Δήμο Παγγαίου

και 22 από το Δήμο Καβάλας. Από αυτό το σύνολο των ερωτηματολογίων βγήκαν και τα αποτελέσματα που θα παρουσιαστούν παρακάτω.

## 1.4.Αποτελέσματα

Σε αυτό το σημείο θα παρουσιαστούν αναλυτικά τα ερευνητικά δεδομένα που έχουν συγκεντρωθεί μετά από την συλλογή των ερωτηματολογίων.

Η ερώτηση που αναφέρεται στην επαγγελματική ταυτότητα και τον ρόλο του παιδαγωγού ( Πίνακας 2 ), ζητάει από τους συμμετέχοντες να δείξουν τον βαθμό συμφωνίας ή διαφωνίας τους σε 12 προτάσεις. Έτσι λοιπόν, στην πρώτη πρόταση: «Είναι σημαντικό για μένα να είμαι παιδαγωγός», το 50% των ερωτηθέντων συμφωνεί απόλυτα και το 43% απλά συμφωνεί. Συνολικά δηλαδή, το 93% των παιδαγωγών που συμμετείχαν στην έρευνα παραδέχεται πως είναι σημαντικό για τους ίδιους να είναι παιδαγωγοί. Είναι γεγονός, ότι σε αυτή τη πρόταση κανένας από τους συμμετέχοντες δεν επέλεξε την απάντηση διαφωνώ ή διαφωνώ απόλυτα. Στη δεύτερη πρόταση: «Νιώθω άνετα όταν συστήνω τον εαυτό μου ως παιδαγωγός», το 40% δήλωσε ότι συμφωνεί απόλυτα και το 48% δήλωσε ότι απλά συμφωνεί. Και σε αυτή την περίπτωση, δεν υπάρχει ποσοστό που να διαφωνεί απόλυτα με αυτή την πρόταση. Στην τρίτη πρόταση: «Το να είμαι παιδαγωγός αποτελεί κεντρικό κομμάτι της ζωής μου», το μεγαλύτερο ποσοστό απάντησε πως απλά συμφωνεί (53%) και το 40% πως συμφωνεί απόλυτα. Το 93% δηλαδή των ερωτηθέντων το επάγγελμα τους κατέχει σημαντικό κομμάτι από τη ζωή τους. Στην τέταρτη πρόταση: «Όταν κάποιος λέει κάτι αρνητικό για τις/τους παιδαγωγούς, αυτό με πληγώνει», το 40% δήλωσε πως συμφωνεί απόλυτα και το 50% πως απλά συμφωνεί. Το 90% ,δηλαδή, πληγώνεται όταν κάποιος λέει κάτι αρνητικό για τους παιδαγωγούς. Στην πέμπτη πρόταση: «Πάντα ήθελα να γίνω παιδαγωγός», το 42% συμφωνεί απόλυτα και το 27% απλά συμφωνεί, ενώ το 23% δήλωσε πως μένει ουδέτερο. Στην έκτη πρόταση: «Με ελκύει η δουλειά της/του παιδαγωγού», το 55% δήλωσε πως συμφωνεί απλά και το 32% πως συμφωνεί απόλυτα με τη συγκεκριμένη πρόταση, ενώ το 7% μένει ουδέτερο. Στην



έβδομη πρόταση: «Νομίζω ότι θα είναι καλό για μένα να ασχοληθώ με την εκπαίδευση», το 55% συμφωνεί και το 31% συμφωνεί απόλυτα. Στην όγδοη πρόταση: «Όταν κάποιος δεν καταλαβαίνει το επάγγελμά μου, του εξηγώ την σημασία του να είσαι παιδαγωγός», το 56% συμφωνεί απόλυτα και το 38% απλά συμφωνεί. Το 94% δηλαδή, υπερασπίζεται το επάγγελμα του. Στην ένατη πρόταση: «Για μένα το να είμαι παιδαγωγός είναι αποστολή», το 49% συμφωνεί απόλυτα και το 40% απλά συμφωνεί. Στη δέκατη πρόταση: «Θεωρώ ότι θα καταξιωθώ ως παιδαγωγός», το μεγαλύτερο ποσοστό, δηλαδή το 61% δήλωσε πως συμφωνεί και το 14% πως συμφωνεί απόλυτα. Το 23% απάντησε πως μένει ουδέτερο, ενώ υπάρχει και ένα 2% που διαφωνεί με την κατάσταση αυτή. Στην ενδέκατη πρόταση: «Η διδασκαλία αποτελεί πρόκληση για μένα», το 69% δήλωσε πως συμφωνεί και το 22% πως συμφωνεί απόλυτα, ενώ το 9% μένει ουδέτερο. Στη δωδέκατη και τελευταία πρόταση: «Η κύρια πρόκληση στη δουλειά μου είναι να βοηθήσω τα παιδιά να προοδεύσουν», το μεγαλύτερο ποσοστό, δηλαδή 73% δήλωσε πως συμφωνεί απόλυτα και το 23% πως απλά συμφωνεί. Συνολικά δηλαδή, το 96% συμφωνεί και θεωρεί πως είναι πρόκληση για τους ίδιους να βοηθήσουν τα παιδιά να προοδεύσουν.

## **Πίνακας 2: Επαγγελματική ταυτότητα και Ρόλος**

Προτάσεις	Συμφωνώ απόλυτα	Συμφωνώ	Ουδέτερος/η	Διαφωνώ	Διαφωνώ απόλυτα
Είναι σημαντικό για μένα να είμαι παιδαγωγός	50%	43%	7%	-	-
Νιώθω άνετα όταν συστήνω τον εαυτό μου ως παιδαγωγό	40%	48%	12%	-	-

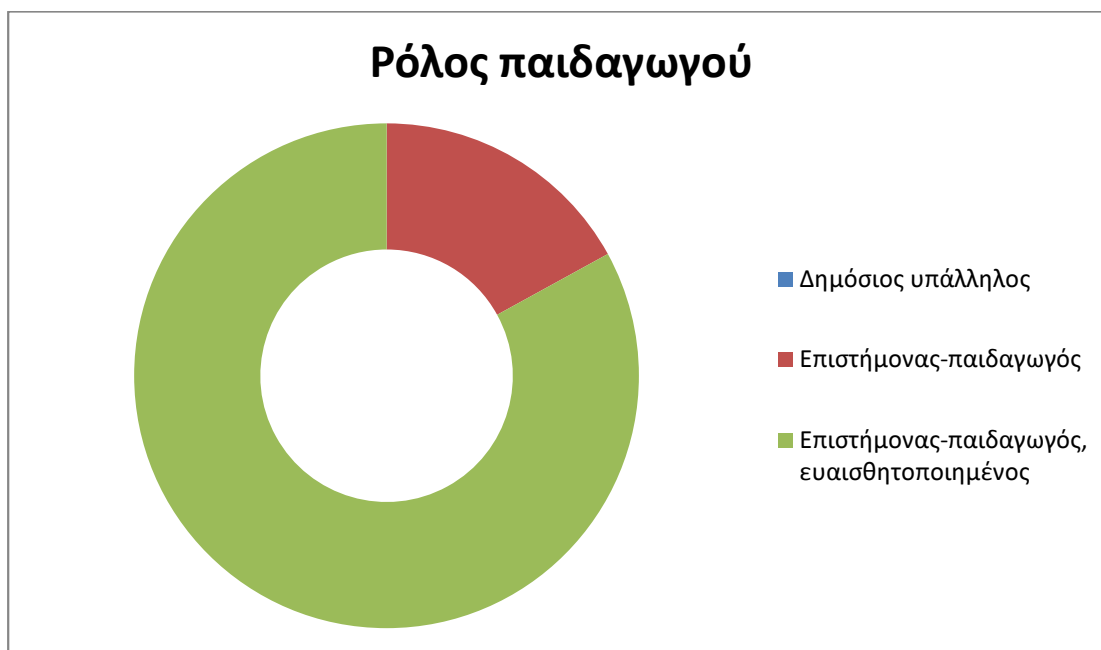
Το να είμαι παιδαγωγός αποτελεί κεντρικό κομμάτι της ζωής μου	40%	53%	7%	-	-
Όταν κάποιος λέει κάτι αρνητικό για τις/τους παιδαγωγούς, αυτό με πληγώνει	40%	50%	6%	4%	-
Πάντα ήθελα να γίνω παιδαγωγός	42%	27%	23%	4%	4%
Με ελκύει η δουλειά της/του παιδαγωγού	55%	32%	7%	6%	-
Νομίζω ότι θα είναι καλό για μένα να ασχοληθώ με την εκπαίδευση	55%	31%	14%	-	-
Όταν κάποιος δεν καταλαβαίνει το επάγγελμά μου, του εξηγώ την	56%	38%	14%	-	-

σημασία του να είσαι παιδαγωγός					
Για μένα το να είμαι παιδαγωγός είναι αποστολή	49%	40%	9%	2%	-
Θεωρώ ότι θα καταξιωθώ ως παιδαγωγός	61%	14%	23%	2%	-
Η διδασκαλία αποτελεί πρόκληση για μένα	69%	22%	9%	-	-
Η κύρια πρόκληση στη δουλειά μου είναι να βοηθήσω τα παιδιά να προοδεύσουν	73%	23%	-	4%	-

Στη δεύτερη ερώτηση του ερωτηματολογίου, που αφορά μόνο τον ρόλο των παιδαγωγών ( Σχεδιάγραμμα 3 ), τα αποτελέσματα που βγήκαν ήταν ότι το 83% των ερωτηθέντων, επέλεξε την Τρίτη επιλογή: «Επιστήμονας-Παιδαγωγός, κοινωνικά ευαισθητοποιημένος, με δυνατότητα αξιολόγησης των διδακτικών επιλογών και το ευρύτερων συνεπειών τους ψυχο-παιδαγωγικο-κοινωνικού χαρακτήρα με ολική αυτονομία και υπηρεσιακή-κοινωνική λογοδοσία, το 17% επέλεξε την επιλογή: «Επιστήμονας-Παιδαγωγός, με δυνατότητα αξιολόγησης των διδακτικών επιλογών

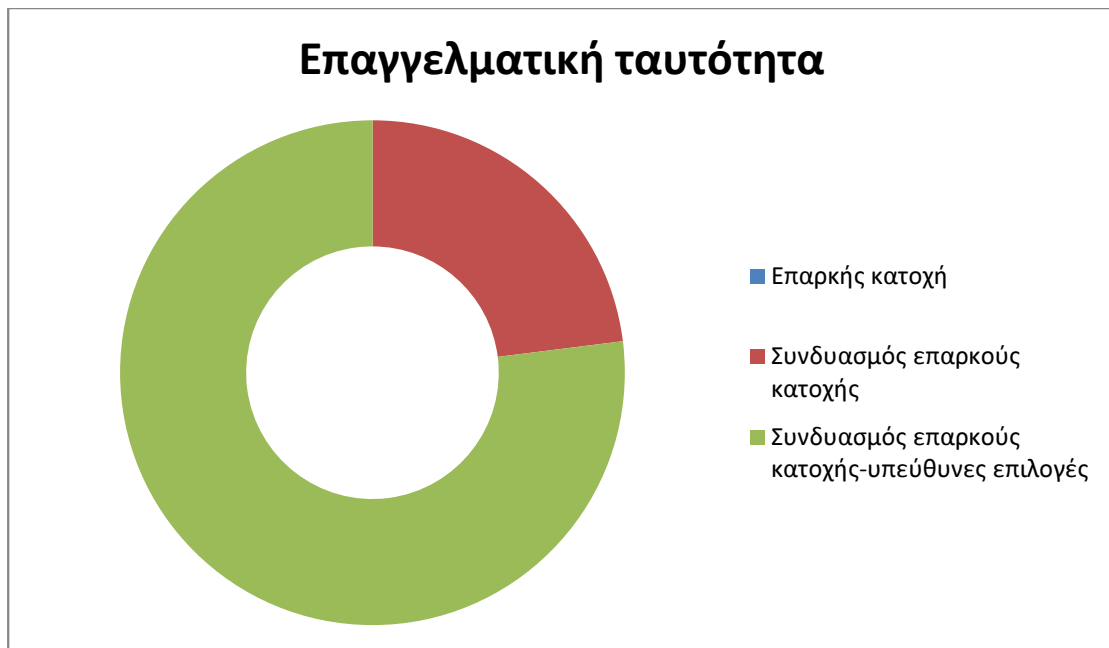
καθαυτών, μερική αυτονομία και υπηρεσιακή λογοδοσία». Και τέλος, κανένας από τους συμμετέχοντες δεν επέλεξε την πρώτη επιλογή, η οποία ήταν: «Δημόσιος υπάλληλος, χωρίς αυτονομία, με υπηρεσιακή λογοδοσία».

### Σχεδιάγραμμα 3: Ρόλος Παιδαγωγών



Η τρίτη ερώτηση είναι παρόμοια με την δεύτερη, με την μόνη διαφορά ότι η συγκεκριμένη αναφέρεται στην επαγγελματική ταυτότητα ως παιδαγωγοί ( Σχεδιάγραμμα 4 ). Το μεγαλύτερο ποσοστό, δηλαδή το 77%, επέλεξε την τρίτη επιλογή, η οποία είναι: «Συνδυασμός επαρκούς κατοχής του γνωστικού αντικειμένου και ψυχοπαιδαγωγικής κατάρτισης, έτσι που να είμαι ικανός/ή να επισημαίνω το κοινωνικό υπόβαθρο των εκπαιδευτικών προβλημάτων και να προβαίνω σε υπεύθυνες επιλογές με επίγνωση των ψυχοπαιδαγωγικών και κοινωνικών επιπτώσεων. Το 23% δήλωσε πως τους αντιπροσωπεύει η δεύτερη επιλογή, η οποία είναι: «Συνδυασμός επαρκούς κατοχής του γνωστικού αντικειμένου και ψυχαγωγικής γνώσης με στόχο τη διδακτική αποτελεσματικότητα». Και τέλος, εδώ, όπως και προηγουμένως, κανένας δεν επέλεξε την πρώτη επιλογή η οποία ήταν: «Επαρκής κατοχή του γνωστικού αντικειμένου με στόχο την διδακτική αποτελεσματικότητα».

#### Σχεδιάγραμμα 4: Επαγγελματική ταυτότητα



Υπάρχουν διάφορες απόψεις που χαρακτηρίζουν τη στάση του ατόμου απέναντι στο επάγγελμα του/της παιδαγωγού. Στην τέταρτη ερώτηση ζητείται από τους συμμετέχοντες να κυκλώσουν τον βαθμό συμφωνίας ή διαφωνίας τους με τις 6 δηλώσεις που τους παρατίθενται ( Πίνακας 3 ). Έτσι λοιπόν, στην πρώτη δήλωση: «Θα έκανα υπερωρίες για να τελειώσω μια επείγουσα δουλειά στον Π/Σ, ακόμα και αν δεν θα πληρωνόμουν για αυτή», το 48% δήλωσε πως συμφωνεί και το 31% πως συμφωνεί πολύ. Το 19% απάντησε πως μένει ουδέτερο. Στη δεύτερη δήλωση: «Η σημαντικότερη ικανοποίηση στη ζωή μου έρχεται από τη δουλειά μου», το 40% δήλωσε πως συμφωνεί και το 17% πως συμφωνεί πολύ. Ένα σχετικά μεγάλο ποσοστό, 37%, δήλωσε πως μένει ουδέτερο με αυτή τη δήλωση. Στη τρίτη δήλωση: «Θα έκανα τα πάντα έτσι ώστε να είμαι πολύ καλή στη δουλειά μου», το 45% συμφωνεί πολύ και το 35% συμφωνεί, δηλαδή συνολικά το 80% απαντάει θετικά σε αυτή τη δήλωση και μόλις το 20% μένει ουδέτερο. Στη τέταρτη δήλωση: «Ο χρόνος περνάει πολύ γρήγορα όταν είμαι στον Π/Σ», οι απαντήσεις είναι σχεδόν μοιρασμένες. Το 38% δήλωσε πως συμφωνεί και το 29% πως συμφωνεί πολύ. Το 23% δήλωσε πως μένει ουδέτερο, ενώ το 10% δήλωσε πως διαφωνεί. Στη πέμπτη δήλωση: «Συνήθως πηγαίνω λίγο νωρίτερα στον Π/Σ για να ετοιμάσω καλύτερα το πρόγραμμά μου», το 35% δήλωσε πως μένει ουδέτερο σε αυτή τη δήλωση, ενώ το

33% πως συμφωνεί. Αντίθετα, το 10% δήλωσε πως διαφωνεί απόλυτα. Στην έκτη και τελευταία δήλωση: «Ασκώ κι άλλες δραστηριότητες πιο σημαντικές από την δουλειά μου», το 33% δήλωσε πως συμφωνεί και το 31% είπε πως μένει ουδέτερο.

**Πίνακας 3: Στάση ατόμου απέναντι στο επάγγελμα της παιδαγωγού**

Δηλώσεις	Συμφωνώ απόλυτα	Συμφωνώ	Ουδέτερος/η	Διαφωνώ	Διαφωνώ απόλυτα
Θα έκανα υπερωρίες για να τελειώσω μια επείγουσα δουλειά στον Π/Σ, ακόμα και αν δεν θα πληρωνόμουν για αυτή	31%	48%	19%	-	2%
Η σημαντικότερη ικανοποίηση στη ζωή μου έρχεται από τη δουλειά μου	40%	17%	37%	4%	2%
Θα έκανα τα πάντα έτσι ώστε να είμαι πολύ καλή στη δουλειά μου	45%	35%	20%	-	-
Ο χρόνος περνάει πολύ γρήγορα όταν είμαι στο Π/Σ	29%	38%	23%	10%	-
Συνήθως πηγαίνω λίγο	7%	33%	35%	-	10%

νωρίτερα στον Π/Σ για να ετοιμάσω καλύτερα το πρόγραμμά μου					
Ασκώ κι άλλες δραστηριότητες πιο σημαντικές από την δουλειά μου	12%	33%	31%	17%	7%

Στην πέμπτη ερώτηση, παρουσιάζονται 6 επαγγελματικοί στόχοι, τους οποίους ζητείται από τους συμμετέχοντες να διαβαθμίσουν, σύμφωνα με την προσωπική τους γνώμη, βάζοντας τους αριθμούς 1 για το σπουδαιότερο φτάνοντας ως το 6 που θα είναι ο στόχος με τη λιγότερη σπουδαιότητα ( Πίνακας 4 ). Έτσι στον πρώτο στόχο: «Ομαλή ανάπτυξη των παιδιών σε όλους τους τομείς», το 68% πιστεύει πως είναι ο σπουδαιότερος στόχος για τους ίδιους, το 14% τον βάζει στη δεύτερη θέση και το 14% επίσης τον βάζει στη τρίτη θέση. Στο δεύτερο στόχο: «Συνεχής ενημέρωση για δραστηριότητες κ.α. από σεμινάρια», το 52% τον βάζει στην τέταρτη θέση, το 22% στην τρίτη θέση, το 22% στην τρίτη θέση. Στον τρίτο στόχο: «Ανάπτυξη θετικής σχέσης με τους μαθητές/ τις μαθήτριες», το μεγαλύτερο ποσοστό των συμμετεχόντων, το 52%, τον βάζει στην δεύτερη θέση, το 19% τον βάζει στην πρώτη θέση και το 19% στην τέταρτη θέση. Στον τέταρτο στόχο: «Απόκτηση υψηλότερων ακαδημαϊκών προσόντων, π.χ. Μεταπτυχιακό», το 87% των συμμετεχόντων, τον βάζει στην πέμπτη θέση. Στον πέμπτο στόχο: «Διοικητική άνοδος σε θέση συμβούλου, προϊσταμένου γραφείου», το 89% τον βάζει στην έκτη θέση. Στον έκτο στόχο: «Ανάπτυξη θετικού συναδελφικού κλίματος και συνεργασίας στο Π/Σ», το 55% τον κατατάσσει στην τρίτη θέση σπουδαιότητας και το 26% στην τέταρτη θέση, ενώ το 17% τον βάζει στη δεύτερη θέση.

**Πίνακας 4: Επαγγελματικοί στόχοι**

Στόχοι	1 <sup>η</sup> θέση	2 <sup>η</sup> θέση	3 <sup>η</sup> θέση	4 <sup>η</sup> θέση	5 <sup>η</sup> θέση	6 <sup>η</sup> θέση
Ομαλή ανάπτυξη των παιδιών σε όλους τους τομείς	<b>68%</b>	14%	14%	-	-	4%
Συνεχής ενημέρωση για δραστηριότητες κ.α. από σεμινάρια	7%	12%	22%	<b>52%</b>	-	7%
Ανάπτυξη θετικής σχέσης με τους μαθητές/ τις μαθήτριες	19%	<b>52%</b>	10%	19%	-	-
Απόκτηση υψηλότερων ακαδημαϊκών προσόντων, π.χ. Μεταπτυχιακό	4%	-	2%	-	<b>87%</b>	7%
Διοικητική άνοδος σε θέση συμβούλου, προϊσταμένου γραφείου	-	4%	-	-	7%	<b>89%</b>
Ανάπτυξη θετικού συναδελφικού κλίματος και	2%	17%	<b>55%</b>	26%	-	-



συνεργασίας στο Π/Σ						
------------------------	--	--	--	--	--	--

Στην έκτη ερώτηση του ερωτηματολογίου παρουσιάζονται 5 παράγοντες και ζητήθηκε από τους συμμετέχοντες να τους αριθμήσουν από το 1 ως το 5, με 1 τον παράγοντα με τη μεγαλύτερη βαρύτητα σύμφωνα με την προσωπική τους γνώμη κ.ο.κ.( Πίνακας 5 ) .Στον πρώτο παράγοντα: «Ο ίδιος ο παιδαγωγός», το 79% τον κατατάσσει στην πρώτη θέση βαρύτητας και το 17% στην δεύτερη θέση. Στον δεύτερο παράγοντα: «Η κοινωνική προέλευση των μαθητών/τριών», το 62% τον κατατάσσει στην πέμπτη και τελευταία θέση και το 21% στην τέταρτη θέση. Στον τρίτο παράγοντα: «Τα σχολικά εγχειρίδια», το 62% τον κατατάσσει στην τέταρτη θέση βαρύτητας, το 21% στην πέμπτη θέση και το 17% στην τρίτη θέση. Στον τέταρτο παράγοντα: «Η υλικοτεχνική υποδομή», το 52% τον κατατάσσει στην τρίτη θέση βαρύτητας και το 30% στην δεύτερη θέση. Στον πέμπτο και τελευταίο παράγοντα: «Η οργάνωση και διοίκηση», το 44% τον κατατάσσει στην δεύτερη θέση, το 21% στην τρίτη θέση και το 19% στην πρώτη θέση.

### **Πίνακας 5: Παράγοντες με βαρύτητα**

Παράγοντες	1 <sup>η</sup> θέση	2 <sup>η</sup> θέση	3 <sup>η</sup> θέση	4 <sup>η</sup> θέση	5 <sup>η</sup> θέση
Ο ίδιος ο παιδαγωγός	<b>79%</b>	17%	2%	-	-
Η κοινωνική προέλευση των μαθητών/τριών	-	7%	10%	21%	<b>62%</b>
Τα σχολικά εγχειρίδια	-	-	17%	<b>62%</b>	21%
Η υλικοτεχνική υποδομή	2%	30%	<b>52%</b>	12%	4%
Η οργάνωση και διοίκηση	19%	<b>44%</b>	21%	2%	14%

Στην έβδομη ερώτηση του ερωτηματολογίου, ζητήθηκε από τους συμμετέχοντες να επιλέξουν, που νομίζουν ότι θα πρέπει να δώσει περισσότερη προσοχή μία παιδαγωγός, στο παιδαγωγικό μέρος, στο επιστημονικό μέρος ή και στα δύο ( Πίνακας 6 ). Το μεγαλύτερο ποσοστό των συμμετεχόντων (67%) απάντησε πως θα πρέπει να δοθεί προσοχή και στα δύο, ενώ το υπόλοιπο 33% απάντησε πως θα πρέπει να δοθεί προσοχή στο παιδαγωγικό μέρος. Είναι σημαντικό πως κανένας από τους συμμετέχοντες δεν απάντησε πως θα πρέπει να δοθεί προσοχή στο επιστημονικό μέρος. Αυτό μπορεί να συμβαίνει διότι οι βρεφ/μοι δεν θεωρούν τον εαυτό τους επιστήμονα και θέλουν να ρίχνουν όλο το βάρος τους στο παιδαγωγικό κομμάτι. Όπως φαίνεται το επιστημονικό κομμάτι το βάζουν πάντα σε συνδυασμό με το παιδαγωγικό, πράγμα που δείχνει πόσο σημαντικό θεωρούν το δεύτερο.

**Πίνακας 6: Πού πρέπει να δώσει περισσότερη προσοχή μία παιδαγωγός;**

Παιδαγωγικό μέρος	33%
Επιστημονικό μέρος	-
Και στα δύο	<b>67%</b>

Η όγδοη ερώτηση, ζητούσε από τους συμμετέχοντες να απαντήσουν στο πόσες φορές έχουν παρακολουθήσει επιμορφωτικά σεμινάρια ή μαθήματα τα τελευταία δύο χρόνια ( Πίνακας 7 ). Το 44% απάντησε πως δεν έχει παρακολουθήσει καμία φορά σεμινάρια ή μαθήματα τα τελευταία 2 χρόνια, το 26% απάντησε 1 φορά, το 14% απάντησε 2 φορές. Εδώ είναι αξιοσημείωτο το γεγονός ότι το μεγαλύτερο ποσοστό δεν έχει παρακολουθήσει σεμινάρια τα τελευταία 2 χρόνια. Αυτό μπορεί να συμβαίνει είτε γιατί έχουν παρακολουθήσει παλαιότερα σεμινάρια είτε γιατί δεν τους απασχολεί τόσο πολύ να ενημερώνονται για τις νέες παιδαγωγικές μεθόδους είτε γιατί μπορεί να μην έχουν την οικονομική δυνατότητα να το κάνουν.

**Πίνακας 7: Πόσες φορές έχετε παρακολουθήσει επιμορφωτικά σεμινάρια;**

Καμία φορά	44%
Μία φορά	26%
Δύο φορές	14%
Τρεις φορές	7%
Τέσσερις φορές	4%
Πέντε ή περισσότερες φορές	4%

Η ένατη ερώτηση, ζητάει από τους συμμετέχοντες, να τοποθετήσουν τον εαυτό τους σε σχέση με τους/τις άλλους/ες παιδαγωγούς, όσον αφορά Α) τη διδακτική πείρα και Β) την κατοχή του επιστημονικού αντικειμενικού, σε μία κλίμακα που τους παρατέθηκε ( Πίνακας 8 ). Έτσι λοιπόν, για την διδακτική πείρα, το 38% θεωρεί πως βρίσκεται στο 20% που είναι αμέσως μετά από το ανώτατο 20%. Το 29% πιστεύει πως βρίσκεται στο μεσαίο 20%, το 17% πως είναι στο χαμηλότερο 20%. Όσον αφορά τώρα την κατοχή του επιστημονικού αντικειμένου, το μεγαλύτερο ποσοστό, δηλαδή το 32%, θεωρεί πως βρίσκεται στο μεσαίο 20%, το 26% βάζει τον εαυτό του στο ανώτατο 20% και επίσης το 26% βάζει τον εαυτό του στο αμέσως επόμενο 20%. Αυτό δείχνει πως οι βρεφ/μοι έχουν αυτοπεποίθηση και θεωρούν τον εαυτό τους σχεδόν ισάξιο με τους παιδαγωγούς άλλων βαθμίδων.

**Πίνακας 8: Πού τοποθετείτε τον εαυτό σας σε σχέση με άλλους/ες παιδαγωγούς;**

	Διδακτική πείρα	Κατοχή επιστημονικού αντικειμένου
Ανώτατο 20%	9%	26%
Επόμενο 20%	38%	26%
Μεσαίο 20%	29%	32%
Επόμενο 20%	7%	9%
Χαμηλότερο 20%	17%	7%

Στη δέκατη ερώτηση, η οποία είναι υποθετική, ζητήθηκε να απαντήσουν οι συμμετέχοντες, στο εξής: «Αν επρόκειτο να επιλέξετε ξανά επάγγελμα, ποιο επάγγελμα θα επιλέγατε;». Το 83% απάντησε πως θα διάλεγε το ίδιο το επάγγελμα του παιδαγωγού, ενώ το 17% απάντησε πως θα επέλεγε το ίδιο το επάγγελμα του παιδαγωγού, αλλά με διαφορετική ειδικότητα. Από αυτό το 17% το 7% θα επέλεγε το επάγγελμα του δασκάλου και το 10% θα επέλεγε το επάγγελμα του νηπιαγωγού. Κανένας από τους συμμετέχοντες δεν απάντησε πως θα επέλεγε κάποιο άλλο επάγγελμα.

Η ενδέκατη ερώτηση είναι και αυτή υποθετική και ρωτάει: «Αν σας πρόσφεραν μια μόνιμη θέση σε ένα άλλο επάγγελμα σχετικό με τις γνώσεις σας, εκτός του εκπαιδευτικού συστήματος με περισσότερο μισθό, θα την αποδεχόσαστε;» Το 55% των συμμετεχόντων απάντησε πως ίσως θα την δεχόταν, το 31% είπε πως ναι θα την δεχόταν σίγουρα και το 14% απάντησε πως δεν θα την δεχόταν.

Στη δωδέκατη ερώτηση, παρατίθενται κάποιες δύσκολες καταστάσεις, που μπορεί να αντιμετωπίσουν μέσα στην τάξη οι παιδαγωγοί. Ζητήθηκε λοιπόν από τους συμμετέχοντες, να απαντήσουν, σύμφωνα με την δική τους γνώμη, σε τι βαθμό μπορούν να αντιμετωπίσουν αυτές τις καταστάσεις ( Πίνακας 9 ). Έτσι λοιπόν, στη πρώτη κατάσταση: «Τι μπορείτε να κάνετε για να ελέγξετε τη διασπαστική συμπεριφορά μέσα στη τάξη σας; (1)», το 42% απάντησε πως μπορεί να κάνει αρκετά πράγματα, το 28% απάντησε πως μπορεί να κάνει πάρα πολλά, το 17% είπε πως μπορεί να κάνει πολύ λίγα. Στη δεύτερη κατάσταση: «Τι μπορείτε να κάνετε για να

κινητοποιήσετε τα παιδιά που δείχνουν περιορισμένο ενδιαφέρον για το σχολείο; (2)», το 41% είπε πως μπορεί να κάνει πάρα πολλά, το 38% είπε πως μπορεί να κάνει αρκετά, το 19% πως θα έχει κάποια επίδραση στο να κεντρίσει το ενδιαφέρον των παιδιών πάνω στο σχολείο. Στην τρίτη κατάσταση: «Τι μπορείτε να κάνετε για να βοηθήσετε τα παιδιά να πιστέψουν ότι μπορούν να τα καταφέρουν στο σχολείο; (3)» το 47% απάντησε πως μπορεί να κάνει αρκετά πάνω στο συγκεκριμένο θέμα και το 44% πως μπορεί να κάνει πάρα πολλά, ενώ υπάρχει και ένα 9% που απάντησε πως θα έχει μόνο κάποια επίδραση. Στην τέταρτη κατάσταση: «Τι μπορείτε να κάνετε για να βοηθήσετε τα παιδιά να δίνουν αξία στη μάθηση; (4)», το 42% απάντησε πως μπορεί να κάνει πάρα πολλά και επίσης το 42% είπε πως μπορεί να κάνει αρκετά, ενώ το 14% πως θα έχει κάποια επίδραση στα παιδιά. Στη πέμπτη κατάσταση: «Σε τι βαθμό μπορείτε να κατασκευάσετε καλές ερωτήσεις για τους/τις μαθητές/τριές σας; (5)», εδώ το 46% παραδέχεται πως θα μπορούσε να ανταπεξέλθει σε πολύ μεγάλο βαθμό, ενώ το 37% είπε πως μπορεί να κάνει αρκετά. Στη έκτη κατάσταση: «Τι μπορείτε να κάνετε για να βοηθήσετε τα παιδιά να ακολουθήσουν τους κανόνες της τάξης; (6)», το 64% είπε πως μπορεί να κάνει πάρα πολλά πράγματα και το 29% πως μπορεί να κάνει αρκετά. Στην έβδομη κατάσταση: «Τι μπορείτε να κάνετε για να ηρεμήσετε ένα παιδί που κάνει πολύ φασαρία ή θόρυβο; (7)», το 62% απάντησε πως μπορεί να κάνει αρκετά. Το 10% είπε πως θα έχει κάποια επίδραση στα παιδιά. Στην όγδοη κατάσταση: «Πόσο καλά μπορείτε να εφαρμόσετε ένα σύστημα διαχείρισης τάξης με κάθε ομάδα παιδιών; (8)», το 55% απάντησε πως μπορεί να το χειριστεί πάρα πολύ καλά και το 31% πως μπορεί να το χειριστεί αρκετά καλά. Στην ένατη κατάσταση: «Πόσο μπορείτε να χρησιμοποιήσετε ποικίλες μεθόδους για την αξιολόγηση των παιδιών; (9)», το 37% απάντησε πως μπορεί να χρησιμοποιήσει πάρα πολλές μεθόδους, το 34% πως μπορεί να χρησιμοποιήσει αρκετές μεθόδους και το 14% πως μπορεί να χρησιμοποιήσει κάποιες μεθόδους, αλλά όχι πολλές. Στην δέκατη κατάσταση: «Κατά πόσο μπορείτε να δώσετε μια διαφορετική εξήγηση ή ένα άλλο παράδειγμα όταν οι μαθητές/τριές σας είναι σε σύγχυση; (10)», το 43% είπε πως μπορεί να χειριστεί το συγκεκριμένο θέμα πάρα πολύ καλά, το 39% είπε αρκετά καλά, το 14% είπε πως θα το αντιμετώπιζε με δυσκολία. Στην ενδέκατη κατάσταση: «Πόσο μπορείτε να βοηθήσετε τις οικογένειες προκειμένου να βοηθήσουν τα παιδιά τους να τα πάνε καλά στο σχολείο; (11)», το 48% απάντησε πως θα μπορούσε να βοηθήσει αρκετά τις οικογένειες, το 46% πως θα μπορούσε να τις βοηθήσει λίγο. Στη δωδέκατη και τελευταία κατάσταση: «Πόσο καλά μπορείτε να εφαρμόσετε

εναλλακτικές στρατηγικές στην τάξη σας; (12)», το 52% απάντησε πως μπορεί να εφαρμόσει πάρα πολύ καλά εναλλακτικές στρατηγικές στην τάξη, το 40% αρκετά καλά, το 6% θα μπορούσε ελάχιστα και το 2% δεν θα μπορούσε καθόλου. Από αυτή την ερώτηση φαίνεται ότι οι παιδαγωγοί μπορούν να αντιμετωπίσουν αρκετά καλά τις όποιες δυσκολίες τους εμφανιστούν μέσα στον παιδικό, άλλες με περισσότερη επιτυχία και άλλες με λιγότερη.

**Πίνακας 9: Δύσκολες καταστάσεις μέσα στον παιδικό και κατά πόσο μπορείτε να τις αντιμετωπίσετε.**

Τι μπορείτε να κάνετε;	Τίποτε/Καθόλου	Πολύ λίγα	Κάποια επίδραση	Αρκετά	Πάρα πολλά
(1)	2%	17%	11%	42%	28%
(2)	-	2%	19%	38%	41%
(3)	-	-	9%	47%	44%
(4)	-	2%	14%	42%	42%
(5)	-	6%	11%	37%	46%
(6)	-	-	7%	29%	64%
(7)	-	4%	10%	62%	-
(8)	-	7%	7%	31%	55%
(9)	4%	11%	14%	34%	37%
(10)	-	4%	14%	39%	43%
(11)	-	-	46%	48%	6%
(12)	2%	6%	-	40%	52%

Στη δέκατη τρίτη ερώτηση του ερωτηματολογίου, ζητήθηκε από τους συμμετέχοντες να απαντήσουν πόσο ικανοποιημένοι είναι από το επάγγελμά τους, όσον αφορά κάποιες διαστάσεις ( Πίνακας 10 ). Οι διαστάσεις ήταν οι εξής: Α) ωράριο, Β) συνθήκες, Γ) περιθώρια αυτονομίας, Δ) συνδυασμός με οικογένεια, Ε) παιδαγωγική σχέση με το μαθητή, ΣΤ) δυνατότητες επιστημονικής εξέλιξης και Ζ) ευκαιρίες διοικητικής ανέλιξης. Στο θέμα του ωραρίου το 43% δεν είναι καθόλου ικανοποιημένο και το 31% είναι λίγο ικανοποιημένο, δηλαδή συνολικά το 74% των

συμμετεχόντων είναι δυσαρεστημένο με το ωράριο. Αντίθετα, το 24% είναι αρκετά ικανοποιημένο. Αυτό συμβαίνει διότι πλέον έχει αλλάξει το ωράριο των βρεφ/μων και από 6 ώρες που ήταν πριν, τώρα είναι 8 ώρες. Για τις συνθήκες εργασίας, το 48% είναι αρκετά ικανοποιημένο και το 21% είναι πολύ ικανοποιημένο με τις συνθήκες εργασίας και το 12% είναι λίγο ικανοποιημένο. Για τα περιθώρια αυτονομίας που έχουν στη δουλειά τους το 48% είναι αρκετά ικανοποιημένο και το 28% είναι λίγο ικανοποιημένο. Το 24% είναι πολύ ικανοποιημένο ενώ κανένας από τους συμμετέχοντες δεν απάντησε πως δεν είναι καθόλου ικανοποιημένος. Για τον συνδυασμό της δουλειάς τους με την οικογένεια, το 49% είναι αρκετά ικανοποιημένο και το 24% είναι πολύ ικανοποιημένο. Αντίθετα το 31% είναι λίγο ικανοποιημένο. Όσον αφορά την παιδαγωγική σχέση με το μαθητή, το 53% είναι αρκετά ικανοποιημένο και το 28% είναι πολύ ικανοποιημένο. Το 17% είναι λίγο ικανοποιημένο. Για τις δυνατότητες επιστημονικής εξέλιξης το 31% είναι λίγο ικανοποιημένο και το 40% είναι αρκετά ικανοποιημένο. Τέλος, για τις ευκαιρίες διοικητικής ανέλιξης, το 45% είναι λίγο ικανοποιημένο, το 28% είναι αρκετά ικανοποιημένο, το 15% είναι πολύ ικανοποιημένο και υπάρχει και ένα 12% που δεν είναι καθόλου ικανοποιημένο με τις ευκαιρίες που του έχουν δοθεί για διοικητική ανέλιξη.

### **Πίνακας 10: Πόσο ικανοποιημένοι είστε;**

	Καθόλου ικανοποιημέ νος/η	Λίγο ικανοποιημένος/ η	Αρκετά ικανοποιημένος/ η	Πολύ ικανοποιημένος/ η
Ωράριο	43%	31%	24%	2%
Συνθήκες	19%	12%	48%	21%
Περιθώρια αυτονομίας	-	28%	48%	24%
Συνδυασμό ς με οικογένεια	10%	31%	49%	24%
Παιδαγωγικ ή σχέση με το μαθητή	2%	17%	53%	28%

Δυνατότητα επιστημονικής εξέλιξης	17%	31%	40%	12%
Ευκαιρίες διοικητικής ανέλιξης	12%	45%	28%	15%

Στην δέκατη τέταρτη ερώτηση, οι συμμετέχοντες ρωτήθηκαν αν θα πρότειναν στους/στις νέους/νέες να γίνουν βρεφονηπιοκόμοι/παιδαγωγοί προσχολικής ηλικίας. Εδώ το 52% απάντησε πως ναι, θα πρότεινε στους/στις νέους/νέες να ακολουθήσουν αυτό το επάγγελμα και το 48% απάντησε πάλι ναι αλλά με επιφύλαξη. Είναι αξιοσημείωτο, το ότι κανένας δεν απάντησε όχι σε αυτή την ερώτηση.

Η δέκατη πέμπτη ερώτηση αναφέρεται στην αναγνώριση που λαμβάνουν από την κοινωνία ως παιδαγωγοί και το πόσο ικανοποιημένοι είναι οι ίδιοι. Έτσι λοιπόν, το 60% απάντησε πως είναι από πολύ ως αρκετά ικανοποιημένο και το 40% πως είναι λίγο ως καθόλου.

Στη δέκατη έκτη ερώτηση, ζητήθηκε από τους συμμετέχοντες, αν θα ενθάρρυναν το παιδί τους να γίνει παιδαγωγός ή θα προσπαθούσαν να το αποτρέψουν. Το 79% απάντησε πως μάλλον θα το ενθάρρυνε ενώ το 21% είπε πως μάλλον θα προσπαθούσε να το αποτρέψει.

Στη δέκατη έβδομη ερώτηση, ζητήθηκε από τους συμμετέχοντες να αναφέρουν πρόσφατες επαγγελματικές τους εμπειρίες, που είχαν στον εργασιακό τους χώρο και τους πρόσφεραν ικανοποίηση ( Πίνακας 11 ). Έτσι λοιπόν, το 69% απάντησε πως αυτό που τους πρόσφερε ικανοποίηση ήταν η βελτίωση των μαθησιακών δεξιοτήτων των μαθητών/τριών, το 71% η συνεργασία με τους γονείς, το 55% η συνεργασία με τους συναδέλφους, το 43% η βελτίωση των σχέσεων με τους μαθητές, το 38% η ίδια η διαδικασία της μάθησης και της διδασκαλίας και το 26% οι καλύτερες συνθήκες εργασίας στο σχολείο.



**Πίνακας 11: Πρόσφατες εμπειρίες που σας πρόσφεραν ικανοποίηση.**

Η βελτίωση των μαθησιακών δεξιοτήτων των μαθητών/τριών	69%
Η συνεργασία με τους γονείς	71%
Η συνεργασία με τους συναδέλφους	55%
Η βελτίωση των σχέσεων με τους μαθητές	43%
Η ίδια η διαδικασία της μάθησης και της διδασκαλίας	38%
Οι καλύτερες συνθήκες εργασίας στο σχολείο	26%

Η δέκατη όγδοη ερώτηση, είναι ίδια περίπου με την προηγούμενη, μόνο που σε αυτή οι συμμετέχοντες έπρεπε να αναφέρουν περιστατικά που τους προκάλεσαν απογοήτευση ( Πίνακας 12 ). Έτσι, το 76% απάντησε πως η έλλειψη κινήτρων και οι χαμηλοί μισθοί τους προκάλεσαν απογοήτευση, το 31% οι τάξεις με μεγάλο αριθμό παιδιών, το 28% η συμπεριφορά των γονέων, το 26% ο γραφειοκρατικός μηχανισμός του σχολικού συστήματος, το 21% οι ανεπαρκείς εργασιακές συνθήκες, επίσης το 21% οι αλλαγές και οι μεταβολές στην εκπαίδευση. Είναι φανερό πως οι παιδαγωγοί είναι δυσαρεστημένοι με το σύστημα που επικρατεί στα σχολεία και ακόμη είναι απογοητευμένοι από τον μισθό τους, όπως και οι περισσότεροι πλέον εργαζόμενοι, αλλά τονίζουν πως δεν τους δίνεται πλέον και κάποιο κίνητρο ώστε να δουλεύουν με περισσότερη όρεξη για αυτό που κάνουν.

**Πίνακας 12: Πρόσφατες εμπειρίες που σας προκάλεσαν απογοήτευση.**

Η έλλειψη κινήτρων και οι χαμηλοί μισθοί	76%
Οι τάξεις με μεγάλο αριθμό παιδιών	31%
Η συμπεριφορά των γονέων	28%
Ο γραφειοκρατικός μηχανισμός	26%

Οι ανεπαρκείς εργασιακές συνθήκες	21%
Οι αλλαγές και οι μεταβολές στην εκπαίδευση	21%
Η διοίκηση της σχολικής μονάδας	19%
Η συμπεριφορά των μαθητών/τριών	7%
Ελεύθερη απάντηση	17%

### 1.5.Συμπέρασμα-Συζήτηση

Από τις δημογραφικές ερωτήσεις, φάνηκε ότι το επάγγελμα του παιδαγωγού προσχολικής ηλικίας, το επιλέγουν πιο πολύ οι γυναίκες παρά οι άντρες, αφού το 91% των συμμετεχόντων ήταν γυναίκες και μόλις το 9% ήταν άντρες. Αν και τα τελευταία χρόνια έχει πάψει να υπάρχει αυτό το στερεότυπο και όλο και πιο πολλοί άντρες επιλέγουν το επάγγελμα αυτό.

Επίσης, είναι σημαντικό το γεγονός, ότι το μεγαλύτερο ποσοστό των συμμετεχόντων είπε πως ήταν προσωπική επιλογή τους να ακολουθήσουν το επάγγελμα αυτό, άρα επιθυμούσαν οι ίδιοι να γίνουν παιδαγωγοί και δεν τους ανάγκασε κανείς να γίνουν (γονείς, μόρια από τις εξετάσεις, κοινωνικό περιβάλλον). Υπήρχαν βέβαια και μερικοί που απάντησαν ότι τους προέτρεψε η οικογένεια, ότι αναγκαστικά μπήκαν βάση τα μόρια που είχαν συγκεντρώσει, αλλά πάντα ήταν σε συνδυασμό με την προσωπική επιλογή, διότι μπορεί κάποιος να πέρασε τυχαία στη σχολή Βρεφονηπιοκομίας, αλλά στη συνέχεια και με την εξέλιξη της σχολής και αφού γνώρισε και έμαθε τι είναι ο παιδαγωγός προσχολικής ηλικίας να του άρεσε και να έκανε αυτό το επάγγελμα με ευχαρίστηση. Όταν κάποιος είναι παιδαγωγός, έχει πολύ μεγάλη σημασία, να του αρέσει αυτό που κάνει και πάνω απ' όλα, να αγαπάει τα παιδιά, γιατί διαφορετικά δεν θα μπορεί να κάνει σωστά τη δουλειά του, δεν θα αποδίδει σωστά και έτσι θα μειώνεται και η ποιότητα της δουλειάς του.

Από την πρώτη ερώτηση του ερωτηματολογίου, που αναφέρεται στην επαγγελματική ταυτότητα και τον ρόλο των παιδαγωγών βγήκαν κάποια σημαντικά συμπεράσματα. Για τους παιδαγωγούς που πήραν μέρος στην έρευνα φαίνεται πως το γεγονός ότι είναι παιδαγωγοί είναι σημαντικό για αυτούς και έχουν πάρει πολύ σοβαρά τον ρόλο αυτό. Από τις απαντήσεις τους φάνηκε ότι νιώθουν άνετα με τον ρόλο τους αυτό και είναι πολύ σημαντικό για αυτούς που είναι παιδαγωγοί, έτσι ώστε όταν ακούν κάτι αρνητικό για τους παιδαγωγούς, να πληγώνονται. Ακόμη, παραδέχθηκαν, πως το να είναι παιδαγωγοί, είναι πρόκληση για αυτούς και τέλος έχουν το επάγγελμά τους σαν αποστολή.

Στη δεύτερη ερώτηση του ερωτηματολογίου, οι περισσότεροι συμμετέχοντες (83%), πιστεύουν πως ο ρόλος τους είναι να είναι επιστήμονες-παιδαγωγοί, που θα είναι κοινωνικά ευαισθητοποιημένοι, θα έχουν τη δυνατότητα αξιολόγησης των διδακτικών επιλογών και των ευρύτερων συνεπειών τους ψυχο-παιδαγωγικο-κοινωνικού χαρακτήρα, με ολική αυτονομία και υπηρεσιακή-κοινωνική λογοδοσία. Το γεγονός ότι οι περισσότεροι παιδαγωγοί που πήραν μέρος, έχουν αυτή την εντύπωση για τον ρόλο τους, είναι πολύ σημαντικό, διότι δίνουν σημασία στις πράξεις που θα κάνει ο παιδαγωγός για να βγει σωστά η δουλειά του και τον ενδιαφέρουν μόνο τα παιδιά και το πώς θα τους εμπλουτίσει με γνώσεις. Δεν είναι απλοί υπάλληλοι, οι οποίοι δεν έχουν καθόλου αυτονομία και δεν είναι τίποτα άλλο παρά στρατιωτάκια, που τους ενδιαφέρει να περνάει το οχτάωρο, χωρίς να ενδιαφέρονται για τα παιδιά και τις ανάγκες τους.

Το ίδιο ακριβώς, συνέβη και με την επαγγελματική ταυτότητα, όπου πάλι οι περισσότεροι (77%) θεωρούν πως το πιο ιδανικό για έναν παιδαγωγό, δεν είναι απλά η κατοχή του γνωστικού αντικείμενου. Αντίθετα, θεωρούν πως ο συνδυασμός επαρκούς κατοχής του γνωστικού αντικείμενου και ψυχοπαιδαγωγικής κατάρτισης έτσι που να είναι ικανοί να επισημαίνουν το κοινωνικό υπόβαθρο των εκπαιδευτικών προβλημάτων και να προβαίνουν σε υπεύθυνες επιλογές των ψυχοπαιδαγωγικών και κοινωνικών επιπτώσεων, είναι το ολοκληρωμένο πακέτο, που πρέπει να έχει ένας παιδαγωγός. Έτσι πρέπει να είναι, μάλιστα, για τον απλό λόγο ότι δεν αρκεί να ξέρει κάποιος θεωρητικά το αντικείμενο του, θα πρέπει να ασχοληθεί και με άλλους τομείς πάνω στο αντικείμενο αυτό, για να μπορεί να έχει όλα τα εφόδια που χρειάζεται για το επάγγελμά του.

Μέσα από τις επόμενες ερωτήσεις, διαπιστώθηκε, ότι οι συμμετέχοντες έχουν αρκετά ψηλά το επάγγελμά τους, στην κλίμακα της ζωής τους, γιατί αρκετοί είπαν πως θα έκαναν υπερφορές για να τελειώσουν μία δουλειά, ακόμη και αν δεν πληρώνονταν για αυτή. Αυτή η δήλωση, είναι πολύ σημαντική για τα δύσκολα χρόνια που διανύουμε. Ακόμη, την περισσότερη ικανοποίηση στη ζωή τους, την παίρνουν από την δουλειά τους, αυτό σημαίνει πως χαίρονται με το επάγγελμά τους και το κάνουν ευχάριστα. Μία άλλη διαπίστωση, είναι ότι ένα πολύ μικρό ποσοστό, θα πάει νωρίτερα στη δουλειά για να προετοιμάσει καλύτερα το πρόγραμμα του. Αυτό μπορεί να γίνεται γιατί δεν υπάρχει σταθερό πρόγραμμα, όπως στα νηπιαγωγεία και οι παιδαγωγοί είναι ελεύθεροι να επιλέξουν με τι θα ασχοληθούν την επόμενη μέρα.

Όσον αφορά τους στόχους που έχουν σαν παιδαγωγοί, φαίνεται ότι πρώτο και κύριο μέλημά τους είναι η ομαλή ανάπτυξη των παιδιών σε όλους τους τομείς. Στη συνέχεια βάζουν την ανάπτυξη θετικής σχέσης με τους/τις μαθητές/τριες, μετά την ανάπτυξη θετικού συναδελφικού κλίματος και συνεργασίας, ύστερα βάζουν την συνεχή ενημέρωση για δραστηριότητες κ.α. από σεμινάρια, πέμπτο στη σειρά βάζουν την απόκτηση υψηλότερων ακαδημαϊκών προσόντων, π.χ. Μεταπτυχιακό και τελευταίο βάζουν την διοικητική άνοδο σε θέση συμβούλου, προϊστάμενου γραφείου κ.α. . Από τα παραπάνω φαίνεται το πόση σημασία δίνουν στην ανάπτυξη των παιδιών και στη σχέση που θα αναπτύξουν μεταξύ τους. Έτσι πρέπει να σκέφτεται μια παιδαγωγός και πάνω απ' όλα να βάζει το καλό των μαθητών της, όπως φάνηκε και στην θεωρία του πρώτου μέρους. Στη συνέχεια της κλίμακας βάζουν αυτά που νομίζουν πως πρέπει να κάνουν σαν παιδαγωγοί, δηλαδή να ενημερώνονται με σεμινάρια, να αποκτούν υψηλότερες ακαδημαϊκές γνώσεις και τέλος, να ανέβουν κάποτε σε διοικητικό επίπεδο, σε κάποια θέση συμβούλου ή προϊσταμένου, εδώ επαληθεύεται και μια από τις υποθέσεις που έγιναν στην αρχή της έρευνας, ότι δηλαδή ενδιαφέρονται να εξελιχθούν επαγγελματικά. Βέβαια, όλα αυτά δεν θα μπορούσαν να γίνουν εφικτά, χωρίς την συμπαράσταση και τη καλή συνεργασία με τους συναδέλφους. Είναι πολύ σημαντικό να συνεργάζεσαι με άτομα που σε καταλαβαίνουν και μπορείς να συνεννοηθείς, γιατί έτσι μπορείς και αποδίδεις πολύ καλύτερα στη δουλειά σου. Όταν το κλίμα στο χώρο εργασίας σου δεν είναι καλό, τότε σίγουρα θα υπάρχουν επιπτώσεις και στη δουλειά σου.

Σε άλλη ερώτηση, οι συμμετέχοντες έβαλαν σε σειρά βαρύτητας κάποιους παράγοντες, οι οποίοι συμβάλλουν στην αποτελεσματική λειτουργία του παιδικού

σταθμού. Έτσι, λοιπόν, στη πρώτη θέση βάζουν τον ίδιο τον παιδαγωγό. Από τον παιδαγωγό ξεκινάνε και στον παιδαγωγό καταλήγουν όλα. Είναι η αρχή και το τέλος ενός κύκλου, μέσα στον οποίο προστατεύονται και διαπαιδαγωγούνται τα παιδιά. Σε αυτό συμφώνησε σχεδόν το 80% των συμμετεχόντων. Δεύτερη έρχεται η οργάνωση και η διοίκηση του παιδικού σταθμού. Είναι πολύ σημαντικό να υπάρχει σωστή οργάνωση και διοίκηση, για να μπορεί να γίνεται και σωστή και ποιοτική δουλειά μέσα σε μία τάξη. Η υλικοτεχνική υποδομή έρχεται τρίτη στη σειρά, αλλά παίζει και αυτή πολύ μεγάλο ρόλο στη σωστή λειτουργία του παιδικού σταθμού. Αν δεν υπάρχει η απαραίτητη υλικοτεχνική υποδομή, τότε θα υπάρχει σοβαρό πρόβλημα, για παράδειγμα αν μία τάξη είναι πολύ μικρή και έχει πολλά παιδιά, τότε, δεν θα μπορεί να επιτελέσει με τον σωστό τρόπο, ο/η παιδαγωγός το έργο του/της. Στη τέταρτη θέση έρχονται τα σχολικά εγχειρίδια, αν και στην περίπτωση των βρεφονηπιοκόμων δεν υπάρχουν αρκετά σχολικά εγχειρίδια, γιατί τα περισσότερα αναφέρονται στους νηπιαγωγούς. Στην Πέμπτη και τελευταία θέση έρχεται η κοινωνική προέλευση των μαθητών. Αυτό γίνεται, γιατί οι παιδαγωγοί δεν θα πρέπει σε καμία περίπτωση να ξεχωρίζουν τους μαθητές σε πλούσιους και φτωχούς ή να ξεχωρίζουν τους Έλληνες μαθητές από τους αλλοδαπούς. Από τις απαντήσεις αυτές, φάνηκε πως δεν το κάνουν αυτοί οι παιδαγωγοί και βλέπουν όλα τα παιδιά ίσα και όμοια.

Ένα ακόμη σημαντικό σημείο είναι το ότι οι παιδαγωγοί πιστεύουν πως θα πρέπει να δίνουν σημασία και στο παιδαγωγικό αλλά και στο επιστημονικό μέρος της δουλειάς τους. Αυτό το πιστεύει το 67% των συμμετεχόντων. Το υπόλοιπο 33% πιστεύει ότι θα πρέπει να δοθεί μεγαλύτερη προσοχή στο παιδαγωγικό μέρος μόνο και κανένας δεν απάντησε πως το επιστημονικό μέρος είναι πιο σημαντικό. Αυτό μάλλον έγινε γιατί στο επιστημονικό μέρος δίνουν μεγαλύτερη προσοχή οι νηπιαγωγοί, οι οποίοι ασχολούνται πιο πολύ με την Παιδαγωγική σαν επιστήμη. Οι βρεφονηπιοκόμοι ασχολούνται και με τα δύο, αλλά δείχνουν πιο πολύ ενδιαφέρον για το παιδαγωγικό μέρος.

Αξίζει να αναφερθεί, το γεγονός ότι το 44% δηλαδή σχεδόν οι μισοί συμμετέχοντες, δεν έχει παρακολουθήσει τα τελευταία 2 χρόνια κάποιο σεμινάριο. Αυτό μπορεί να έγινε είτε γιατί δεν πραγματοποιήθηκαν σεμινάρια, είτε γιατί έγιναν σεμινάρια, αλλά δεν πήγαν οι συμμετέχοντες για δικούς τους λόγους. Από εκεί και πέρα υπήρχαν συμμετέχοντες που παρακολούθησαν από μία ως και πέντε ή περισσότερες φορές σεμινάρια ή μαθήματα τα τελευταία 2 χρόνια και συγκεντρώνουν

το 56%. Είναι πολύ σημαντικό σε αυτό το επάγγελμα, να ενημερώνεσαι και να πληροφορείσαι για καινούργιες μεθόδους, καθώς η Παιδαγωγική Επιστήμη συνεχώς εξελίσσεται και ένας καλός παιδαγωγός θα πρέπει να ενημερώνεται για ότι έχει να κάνει με την Επιστήμη του. Όπως δείχνουν, πάντως, τα ποσοστά πάνω από το 50% των παιδαγωγών ενδιαφέρονται έμπρακτα για το επάγγελμά τους, χωρίς αυτό να σημαίνει ότι τα υπόλοιπα 50% δεν ενδιαφέρεται.

Επιπρόσθετα, μέσα από την έρευνα φαίνεται, πως οι παιδαγωγοί έχουν αρκετή αυτοεκτίμηση και κατατάσσουν τον εαυτό τους αρκετά ψηλά και σε σχέση με την διδακτική πείρα αλλά και σε σχέση με την κατοχή του επιστημονικού αντικειμένου. Το μεγαλύτερο ποσοστό (84%) κατατάσσει τον εαυτό του πάνω από το μεσαίο 20% σε σχέση με τους άλλους παιδαγωγούς, όσον αφορά την διδακτική πείρα, αλλά και για την κατοχή του επιστημονικού αντικειμένου, πάλι το 84% κατατάσσει τον εαυτό του πάνω από το μεσαίο 20%. Από αυτή την ερώτηση, βγαίνει έμμεσα και το συμπέρασμα, ότι αφού έχουν αυτοεκτίμηση, τότε είναι και ικανοποιημένοι από το επάγγελμά τους, διαφορετικά δεν θα υπήρχε η αυτοεκτίμηση σε τόσο μεγάλο βαθμό. Αυτό φαίνεται και από άλλη ερώτηση, όπου απάντησαν ποιο επάγγελμα θα επέλεγαν αν τους δινόταν ξανά η ευκαιρία. Εδώ το 83% απάντησε, πως θα επέλεγε το ίδιο το επάγγελμα του παιδαγωγού, ενώ το 17% απάντησε πως θα επέλεγε ξανά να γίνει παιδαγωγός απλά με διαφορετική ειδικότητα (δασκάλα, νηπιαγωγός). Και από αυτή την ερώτηση καταλαβαίνει κανείς έμμεσα, ότι είναι ικανοποιημένοι με το επάγγελμά τους και θα το επέλεγαν ξανά. Σε αυτό το σημείο, πρέπει να γίνει λόγος για την πρώτη υπόθεση που έγινε πριν δημιουργηθεί το ερωτηματολόγιο: ότι οι παιδαγωγοί είναι ικανοποιημένοι με το επάγγελμά τους. Γίνεται σαφές, ότι με τα παραπάνω, η υπόθεση αυτή επαληθεύεται, αν και υπάρχουν άλλες ερωτήσεις που φαίνεται ξεκάθαρα το πόσο ικανοποιημένοι είναι.

Σε άλλη ερώτηση, το 55% απάντησε πως ίσως να αποδεχόταν μια μόνιμη θέση σε ένα άλλο επάγγελμα, εκτός του εκπαιδευτικού συστήματος, με περισσότερο μισθό και το 31% είπε πως θα την αποδεχόταν σίγουρα. Μόνο το 14% απάντησε αρνητικά. Εδώ το συμπέρασμα που βγαίνει, είναι πως σε αυτή την ερώτηση μπήκαν δύο πολύ σημαντικοί παράγοντες: η μόνιμη θέση και ο παραπάνω μισθός. Στα χρόνια τα σημερινά, φυσικά και θα σκεφτόντουσαν να εξασφαλίσουν το μέλλον τους με μία μόνιμη θέση, που θα είχε και καλό μισθό. Αυτό βέβαια, δεν έχει να κάνει με το αν είναι ευχαριστημένοι με το επάγγελμά τους και συνεπώς, δεν έρχεται σε αντίθεση με

τα προηγούμενα, καθώς φάνηκε σε προηγούμενη ερώτηση, πως δεν θα άλλαζαν το επάγγελμα του παιδαγωγού προσχολικής ηλικίας με κανένα άλλο.

Ένα ακόμη σημαντικό στοιχείο που φάνηκε μέσα από τις απαντήσεις των συμμετεχόντων, είναι ότι οι περισσότεροι είναι ικανοί να αντιμετωπίσουν τις τυχόν δυσκολίες που θα τους παρουσιασθούν μέσα στη τάξη. Είναι πολύ βασικό, για τον ρόλο του παιδαγωγού, να έχει την ικανότητα να αντιμετωπίζει τις όποιες δυσκολίες του παρουσιάζονται, με επιτυχία. Το να μπορεί ένας παιδαγωγός να αντιμετωπίζει την διασπαστική συμπεριφορά των μαθητών μέσα στη τάξη, είναι πολύ σημαντικό, γιατί έτσι θα μπορεί να συνεχίζει το έργο του, χωρίς να αποσυντονίζεται από τους μαθητές που έχουν πρόβλημα διάσπασης της προσοχής τους. Από τους συμμετέχοντες της έρευνας, το 70% απάντησε πως μπορεί να κάνει από αρκετά έως πάρα πολλά για να αντιμετωπίσει το συγκεκριμένο πρόβλημα και αυτό είναι πολύ θετικό. Είναι επίσης σημαντικό, το γεγονός ότι, σχεδόν το 80%, είναι ικανοί να κινητοποιήσουν τα παιδιά που δείχνουν περιορισμένο ενδιαφέρον για το σχολείο και ακόμη, το 91% έχουν την δυνατότητα να βοηθήσουν τα παιδιά να πιστέψουν ότι μπορούν να τα καταφέρουν στο σχολείο. Επίσης, το 93% μπορεί να βοηθήσει τα παιδιά σε πολύ μεγάλο βαθμό, να ακολουθούν τους κανόνες της τάξης και το 86% μπορεί να αντιμετωπίσει με επιτυχία ένα παιδί που κάνει φασαρία μέσα στη τάξη. Τέλος, το 93%, μπορεί να βοηθήσει τις οικογένειες προκειμένου να βοηθήσουν τα παιδιά τους να τα πάνε καλά στο σχολείο. Παίζει πολύ σημαντικό ρόλο, τα παιδιά να αγαπήσουν το σχολείο από την προσχολική ηλικία, έτσι ώστε, όταν θα μπου στην πρωτοβάθμια εκπαίδευση να έχουν μια θετική εικόνα για αυτό, γιατί αυτό θα τους βοηθήσει να έχουν καλύτερη απόδοση στα μαθήματα, εφ' όσον αυτό που θα κάνουν θα το αγαπούν. Σε αυτό ο/η παιδαγωγός έχει κυρίαρχο ρόλο, καθώς είναι αυτός/ή που θα δείξει στα παιδιά τα θετικά του να πηγαίνεις στο σχολείο. Από όλα τα παραπάνω επαληθεύεται και άλλη υπόθεση, από αυτές που τέθηκαν στην αρχή, το ότι οι παιδαγωγοί μπορούν να αντιμετωπίσουν οποιαδήποτε δυσκολία τους παρουσιαστεί μέσα στην τάξη. Το γεγονός αυτό είναι πολύ θετικό, διότι φαίνεται πως υπάρχουν ικανοί παιδαγωγοί στις μέρες μας, οι οποίοι έχουν θέληση και προσπαθούν να κάνουν το καλύτερο για τα παιδιά.

Όσον αφορά το πόσο ικανοποιημένοι είναι οι παιδαγωγοί από το επάγγελμά τους σε ορισμένους τομείς, φαίνεται από άποψη ωραρίου, πως δεν είναι καθόλου ικανοποιημένοι και αυτό γίνεται, γιατί μέχρι πριν 1 χρόνο, οι παιδαγωγοί των

παιδικών σταθμών δούλευαν 6 ώρες, ενώ εδώ και ένα χρόνο, άλλαξε το ωράριο και πλέον έχει γίνει 8ωρο. Για αυτό το λόγο και το 74% είναι δυσαρεστημένο από το ωράριο. Οι δύο ώρες που προστέθηκαν, ήταν αρκετές για να δυσαρεστηθούν, καθώς η δουλειά τους δεν είναι καθόλου εύκολη και το 8ωρο είναι αρκετά επίπονο για αυτούς. Βέβαια, το ότι δουλεύουν 2 ώρες παραπάνω, έπρεπε να συνεπάγεται και με μία αύξηση του μισθού, πράγμα το οποίο δεν έγινε. Αντίθετα, ήρθε μια μείωση αρκετά μεγάλη, για αυτό και οι περισσότεροι έχουν δυσαρεστηθεί τόσο πολύ. Από άποψη συνθηκών, σχεδόν το 70% είναι από αρκετά έως πολύ ικανοποιημένο. Αυτό σημαίνει ότι μέσα στο χώρο εργασίας τα πράγματα είναι καλύτερα. Με τα περιθώρια αυτονομίας που έχουν, το 72% είναι από αρκετά έως πολύ ικανοποιημένο, πράγμα που σημαίνει, πως μπορούν να κινούνται ελεύθερα σε σχέση με το πρόγραμμά τους και να κανονίζουν οι ίδιοι πότε και τι θα κάνουν μέσα στη τάξη. Αυτό μπορεί να γίνεται γιατί όλοι όσοι πήραν μέρος στην έρευνα ήταν παιδαγωγοί σε δημοτικούς παιδικούς σταθμούς, όπου τα πράγματα είναι πιο ελαστικά. Δεν συμβαίνει το ίδιο και στους ιδιωτικούς παιδικούς σταθμούς, όπου εκεί τα πράγματα είναι πιο περιορισμένα. Ένα ακόμη θετικό συμπέρασμα, είναι ότι το 73% μπορεί να συνδυάσει την οικογένεια με την δουλειά, παρά την αύξηση του ωραρίου. Τέλος φαίνεται πως δεν είναι αρκετά ικανοποιημένοι με τις δυνατότητες που έχουν για επιστημονική εξέλιξη και τις ευκαιρίες που έχουν για διοικητική ανέλιξη.

Σε μια άλλη περίπτωση ρωτήθηκαν οι συμμετέχοντες, αν θα πρότειναν στους/στις νέους/νέες να γίνουν βρεφονηπιοκόμοι/παιδαγωγοί προσχολικής ηλικίας. Εδώ το 52% απάντησε πως θα το πρότεινε στους/στις νέους/νέες και το 48% απάντησε πως θα το πρότεινε αλλά με επιφύλαξη. Αυτό συνέβη μάλλον, γιατί υπάρχουν κάποιες δυσκολίες στην εύρεση εργασίας και οι νέοι θα δυσκολεύονταν αρκετά για να βρουν δουλειά. Το γεγονός όμως, ότι το 52% θα πρότεινε στους νέους να γίνουν βρεφονηπιοκόμοι, έχει να κάνει με το ότι οι ίδιοι είναι ευχαριστημένοι από το επάγγελμά τους και για αυτό το προτείνουν και στους νέους.

Στην δέκατη πέμπτη ερώτηση φαίνεται ξεκάθαρα το πόσο ικανοποιημένοι είναι από την αναγνώριση που λαμβάνουν από την κοινωνία ως παιδαγωγοί. Το 80% είναι από λίγο έως πολύ ικανοποιημένο, ενώ μόνο το 20% δεν είναι καθόλου ικανοποιημένο. Αυτό σημαίνει ότι οι παιδαγωγοί πως η κοινωνία αναγνωρίζει το δύσκολο έργο που τους έχει αναθέσει.



Σημαντικό αποτελεί και το γεγονός ότι το 79% των συμμετεχόντων θα ενθάρρυνε το παιδί του να γίνει παιδαγωγός. Αυτό έχει πάλι να κάνει με το πόσο ευχαριστημένοι νιώθουν οι ίδιοι με το επάγγελμά τους.

Τα γεγονότα που πρόσφεραν ικανοποίηση στους συμμετέχοντες ήταν η συνεργασία με τους γονείς, που είναι βασική προϋπόθεση για να γίνεται σωστή και ποιοτική δουλειά μέσα στην τάξη. Η συνεργασία με τους γονείς είναι πολύτιμη. Ακόμη η βελτίωση των μαθησιακών δεξιοτήτων των μαθητών/τριών είναι από τα πρόσφατα γεγονότα που προκάλεσαν ικανοποίηση στους συμμετέχοντες, πράγμα που δείχνει πως γίνεται σωστή και ποιοτική δουλειά μέσα στην τάξη.

Αντίθετα, οι συμμετέχοντες έχουν απογοητευθεί με τον μεγάλο αριθμό παιδιών μέσα στην τάξη, από την έλλειψη κινήτρων και τους χαμηλούς μισθούς. Αυτά είναι ίσως και τα μοναδικά αρνητικά, μαζί με το ωράριο, που βρίσκουν στο επάγγελμά τους.

## 1.6.Σύνοψη

Γενικά φαίνεται από την έρευνα ότι οι παιδαγωγοί γνωρίζουν πολύ καλά ποιος είναι ο ρόλος τους και είναι αρκετά συνειδητοποιημένοι για να κάνουν ό,τι περνάει από το χέρι τους, έτσι ώστε να επωφελούνται πάντα τα παιδιά. Επίσης, φαίνεται ότι το να είναι παιδαγωγοί, αποτελεί για αυτούς μία αποστολή, που πρέπει να την φέρουν σε πέρας. Έδειξαν το πόσο ενδιαφέρονται για το επάγγελμά τους και πόσο σημασία δείχνουν και σε αυτό αλλά και στα παιδιά. Έβαλαν τους στόχους τους σε προτεραιότητα και πάνω απ' όλα έβαλαν τα παιδιά και την ομαλή τους ανάπτυξη σε όλους τους τομείς. Έχουν την άποψη ότι οι ίδιοι είναι ο βασικός παράγοντας για τη σωστή λειτουργία του παιδικού σταθμού, όπως και είναι. Πρότειναν στους/στις νέους/νέες να ακολουθήσουν αυτό το επάγγελμα, καθώς γεμίζει ουσιαστικά και συναισθηματικά και τους ίδιους και είναι πολύ ικανοποιημένοι από αυτό. Τέλος, δεν παύουν να υπάρχουν και κάποια παράπονα από την πλευρά των παιδαγωγών για τον εργασιακό τους χώρο, παράπονα που είναι πολύ λογικό να υπάρχουν, όταν υπάρχει μια καθημερινή τριβή με τα ίδια άτομα σε ένα συγκεκριμένο χώρο. Αυτό όμως, δεν

αναιρεί και το γεγονός ότι υπάρχουν και κάποιες καταστάσεις που προσφέρουν ικανοποίηση στον παιδαγωγό. Μέσα σε όλα αυτά πρέπει να υπάρχει μεγάλη αγάπη για το παιδί και αρκετή υπομονή, έτσι ώστε ο παιδαγωγός να μπορέσει να επιτελέσει σωστά το έργο του.

Από την άλλη έρευνα, που έγινε το 2000, μπορούμε να καταλάβουμε πολλά, αν συγκρίνουμε τα δεδομένα με αυτά με αυτά που διαδραματίζονται σήμερα στο χώρο των παιδικών σταθμών. Τα δεδομένα που έχουμε μέχρι στιγμής μας δείχνουν πως: α) ακόμη και πριν από 12 χρόνια, υπήρχε μία διαφορά ανάμεσα στις απόψεις των βρεφ/μων και των νηπιαγωγών και ακόμη, υπήρχε ανάμεσά τους «κόντρα» που δημιουργήθηκε από την άνιση αντιμετώπιση που είχαν από την Πολιτεία, καθώς τότε οι Παιδικοί Σταθμοί υπάγονταν στο Υπουργείο Παιδείας, β) οι νηπιαγωγοί θεωρούσαν τον εαυτό τους επιστήμονα, πράγμα που δεν συμβαίνει με τους βρεφονηπιοκόμους, παρά το γεγονός ότι τότε οι νηπιαγωγοί φοιτούσαν σε σχολές διετούς φοίτησης, ενώ οι βρεφονηπιοκόμοι φοιτούσαν τρία έτη στις εκάστοτε σχολές (Τ.Ε.Ι., Π.Ι.Κ.Π.Α. , ΜΗΤΕΡΑ), γ) σε ορισμένες ερωτήσεις υπήρχε ταύτιση των απόψεων βρεφονηπιοκόμων-νηπιαγωγών, π.χ. για τον ρόλο των παιδαγωγών, το πώς θέλουν να τους βλέπουν τα παιδιά κ.α. Φαίνεται δηλαδή, ότι και οι δύο κατηγορίες συμφωνούν στις απαντήσεις τους και αυτό είναι το θετικό, δ) αξίζει να αναφερθεί πως μέσα από την έρευνα φαίνεται το πόσο ικανοποιημένοι ήταν από το επάγγελμα τους το 2000 οι παιδαγωγοί, αν και πιστεύουν ότι η Πολιτεία δεν ενδιαφέρεται πολύ για το έργο τους. Η ικανοποίηση που νιώθουν βέβαια, μπορεί να έχει σχέση με την αγάπη τους για το παιδί και λιγότερο με τις οικονομικές απολαβές ή τις σχέσεις στον εργασιακό χώρο.

## 1.7. Επίλογος

Μέσα από αυτή την εργασία, έγιναν γνωστά αρκετά πράγματα για τους παιδαγωγούς και σχετικά με τον ρόλο και την επαγγελματική τους ταυτότητα. Καταγράφηκαν οι διάφορες εμπειρίες τους και μέσα από την έρευνα φάνηκε το πόσο σημαντικοί νιώθουν μέσα στην κοινωνία οι παιδαγωγοί. Επίσης, παρουσιάστηκε μία έρευνα που έγινε παλαιότερα ( 2000) για να γίνουν γνωστές οι διαφορές που υπάρχουν στο επάγγελμα του παιδαγωγού του 2000 με τον παιδαγωγό του 2012. Στα πρώτα κεφάλαια, έγινε λόγος για τον ρόλο των παιδαγωγών ο οποίος αναλύθηκε και παρουσιάστηκε από την αρχαιότητα μέχρι και σήμερα. Ακόμη, παρουσιάστηκαν διάφορες απόψεις που είχαν σχέση με τον ρόλο των παιδαγωγών και στη συνέχεια έγινε μία σύντομη ιστορική αναφορά για την Παιδαγωγική Επιστήμη, έτσι ώστε να φανεί από πού ξεκίνησε το ζήτημα των παιδαγωγών και το πόσο σημαντική είναι αυτή η επιστήμη, έτσι ώστε να εξελιχθεί ο όρος «παιδαγωγός» και να φτάσει εδώ που είναι σήμερα. Μέσα από τις διάφορες διαμάχες, η Παιδαγωγική Επιστήμη κατάφερε να γίνει αυτόνομη και να δείχνει το σωστό δρόμο που πρέπει να ακολουθήσουν οι παιδαγωγοί, έτσι ώστε να επιτελούν σωστά το έργο τους. Εξάλλου, όλοι οι μεγάλοι παιδαγωγοί ( Ratke, Comenius, Ερβάρτος, Dilthey κ.α.) ασχολήθηκαν με την Παιδαγωγική Επιστήμη, μέσα από την οποία όλοι οι παιδαγωγοί είναι επηρεασμένοι και πράττουν σύμφωνα με αυτή.

Στη συνέχεια παρουσιάστηκε η πρόσφατη έρευνα και βγήκαν πολλά χρήσιμα συμπεράσματα σχετικά με τις απόψεις των παιδαγωγών για το επάγγελμά τους, τα οποία μπορούν να βοηθήσουν σε επόμενες έρευνες.

## ΒΙΒΛΙΟΓΡΑΦΙΑ

1. Κιτσαράς, Δ. Γ., ( 1988 ), *Εισαγωγή στην Προσχολική Αγωγή*, Αθήνα.
2. Παπαθανασίου Α., ( 2000 ), *Προγράμματα και Δραστηριότητες στους Κρατικούς Παιδικούς Σταθμούς*, Τυπωθήτω.
3. Χατζηδήμου Χ. Δ., ( 2008 ), *Εισαγωγή στην Παιδαγωγική: Συμβολή στη διάχυση της παιδαγωγικής σκέψης*, Εκδοτικός Οίκος: Αδελφών Κυριακίδη.

# **ΠΑΡΑΡΤΗΜΑ**

## **ΑΛΕΞΑΝΔΡΕΙΟ ΤΕΧΝΟΛΟΓΙΚΟ** **ΕΚΠΑΙΔΕΥΤΙΚΟ ΙΔΡΥΜΑ ΘΕΣΣΑΛΟΝΙΚΗΣ**

### **ΕΡΩΤΗΜΑΤΟΛΟΓΙΟ**

Η παρούσα έρευνα αποσκοπεί στη μελέτη των απόψεών σας σχετικά με το ρόλο σας ως επαγγελματίες παιδαγωγοί προσχολικής ηλικίας και την επαγγελματική σας ταυτότητα. Πρόκειται για ένα ζήτημα το οποίο δεν έχει μελετηθεί ιδιαίτερα στον ελλαδικό χώρο παρόλο που η σημασία του ρόλου του εκπαιδευτικού προσχολικής ηλικίας τονίζεται από ειδικούς και μη.

Η έρευνα πραγματοποιείται στα πλαίσια πτυχιακής εργασίας στο Τμήμα Βρεφονηπιοκομίας του ΑΤΕΙ Θεσσαλονίκης. Το ερωτηματολόγιο που έχετε στα χέρια σας σχεδιάστηκε από την υπογράφουσα σε συνεργασία με την επιβλέπουσα καθηγήτρια της πτυχιακής, κ. Αναστασία Ψάλτη, Αναπληρώτρια Καθηγήτρια στο Τμήμα Βρεφονηπιοκομίας του ΑΤΕΙ Θεσσαλονίκης. Σας καλούμε να πάρετε μέρος στην έρευνα, που έχει εθελοντικό χαρακτήρα και να απαντήσετε με προσοχή σε όλες τις ερωτήσεις του ερωτηματολογίου. Δεν υπάρχουν σωστές ή λανθασμένες απαντήσεις. Αυτό που μας ενδιαφέρει είναι η δική σας απάντηση. Η συμμετοχή σας για μας είναι πολύ σημαντική και, φυσικά, τα ευρήματα της έρευνας θα είναι πολύ χρήσιμα για όλη την εκπαιδευτική κοινότητα.

Τα ερωτηματολόγια θα συμπληρωθούν ανώνυμα, θα τηρηθεί η αρχή της εμπιστευτικότητας και όλες οι πληροφορίες θα χρησιμοποιηθούν αποκλειστικά για τους στόχους της πτυχιακής εργασίας.

Σας ευχαριστούμε εκ των προτέρων για τη συνεργασία σας.

- 1) Φύλο: Άντρας  Γυναίκα
- 2) Ηλικία: 20-30  31-40  41-50  Πάνω από 50
- 3) Τι σπουδές έχετε κάνει; ( Μπορείτε να επιλέξετε περισσότερες από μία απαντήσεις )  
Ο.Α.Ε.Δ.  Τ.Ε.Ε.  Τ.Ε.Ι.  Α.Ε.Ι.
- 4) Πόσα χρόνια εξασκείτε το επάγγελμά σας;.....
- 5) Ποιος είναι ο χώρος εργασίας σας;.....
- 6) Ποια είναι η οικογενειακή σας κατάσταση;  
Άγαμος/η  Έγγαμος/η  Διαζευγμένος/η  Χήρος/α
- 7) Ποιος είναι ο τόπος κατοικίας σας; .....
- 8) Πότε τελικά αποφασίσατε να γίνετε παιδαγωγός;  
Πριν το Γυμνάσιο  Γυμνάσιο  Λύκειο  Πανεπιστήμιο   
Αργότερα
- 9) Ποιοι από τους παρακάτω παράγοντες επηρέασαν την επιλογή σας να ακολουθήσετε το επάγγελμα του παιδαγωγού; ( Μπορείτε να επιλέξετε περισσότερους από έναν )  
Προσωπική επιλογή   
Οικογένεια   
Σχολείο ( μαθητικές εμπειρίες )   
Κοινωνικό περιβάλλον   
Τυχαία βρέθηκα, με βάση τις μονάδες επιτυχίας   
Άλλο ( αναφέρατε ποιο ) .....

10) Πότε πήρατε το πτυχίο σας; .....

## ΕΠΑΓΓΕΛΜΑΤΙΚΗ ΤΑΥΤΟΤΗΤΑ ΚΑΙ ΡΟΛΟΣ ΠΑΙΔΑΓΩΓΟΥ

11) Οι προτάσεις που ακολουθούν αφορούν στο ρόλο του παιδαγωγού. Βάλτε σε κύκλο τον αριθμό που αντιστοιχεί στην απάντηση που σας αντιπροσωπεύει για κάθε πρόταση. (1= διαφωνώ απόλυτα, 2= διαφωνώ, 3= είμαι ουδέτερος/η, 4= συμφωνώ, 5= συμφωνώ απόλυτα. )

- |   |   |   |   |   |   |
|---|---|---|---|---|---|
| 1. Είναι σημαντικό για εμένα να είμαι παιδαγωγός.   | 1 | 2 | 3 | 4 | 5 |
| 2. Νιώθω άνετα όταν συστήνω τον εαυτό μου ως παιδαγωγό.   | 1 | 2 | 3 | 4 | 5 |
| 3. Το να είμαι παιδαγωγός αποτελεί κεντρικό κομμάτι της ζωής μου.                                 | 1 | 2 | 3 | 4 | 5 |
| 4. Όταν κάποιος λέει κάτι αρνητικό για τις/τους παιδαγωγούς, αυτό με πληγώνει.                    | 1 | 2 | 3 | 4 | 5 |
| 5. Πάντα ήθελα να γίνω παιδαγωγός   | 1 | 2 | 3 | 4 | 5 |
| 6. Με ελκύει η δουλειά της/του παιδαγωγού.  | 1 | 2 | 3 | 4 | 5 |
| 7. Νομίζω ότι θα είναι καλό για μένα να ασχοληθώ με την εκπαίδευση.                               | 1 | 2 | 3 | 4 | 5 |
| 8. Όταν κάποιος δεν καταλαβαίνει το επάγγελμά μου , του εξηγώ τη σημασία του να είσαι παιδαγωγός. | 1 | 2 | 3 | 4 | 5 |
| 9. Για μένα το να είμαι παιδαγωγός είναι αποστολή.  | 1 | 2 | 3 | 4 | 5 |
| 10. Θεωρώ ότι θα καταξιωθώ ως παιδαγωγός.   | 1 | 2 | 3 | 4 | 5 |
| 11. Η διδασκαλία αποτελεί πρόκληση για μένα.  | 1 | 2 | 3 | 4 | 5 |
| 12. Η κύρια πρόκληση στη δουλειά μου είναι να βοηθήσω τα παιδιά να προοδεύσουν.                   | 1 | 2 | 3 | 4 | 5 |

12) Όσο αναφορά το ρόλο σας ως παιδαγωγοί, ποια από τις 3 διαστάσεις που ακολουθούν θα αποδίδετε στον εαυτό σας; ( Επιλέξτε **μία μόνο** απάντηση κυκλώνοντας το αντίστοιχο γράμμα)

A) Δημόσιος υπάλληλος, χωρίς αυτονομία, με υπηρεσιακή λογοδοσία.

B) Επιστήμονας - παιδαγωγός, με δυνατότητα αξιολόγησης των διδακτικών επιλογών      καθ'αυτών, μερική αυτονομία, υπηρεσιακή λογοδοσία.

Γ) Επιστήμονας - παιδαγωγός, κοινωνικά ευαισθητοποιημένος, με δυνατότητα αξιολόγησης των διδακτικών επιλογών και των ευρύτερων συνεπειών τους ψυχο-παιδαγωγικο-κοινωνικού χαρακτήρα, με ολική αυτονομία και υπηρεσιακή-κοινωνική λογοδοσία.

13) Όσο αναφορά την επαγγελματική σας ταυτότητα ως παιδαγωγοί, ποια από τις παρακάτω 3 διαστάσεις θεωρείτε ότι ισχύει για τον εαυτό σας; (Επιλέξτε **μία μόνο** απάντηση κυκλώνοντας το αντίστοιχο γράμμα)

A) Επαρκής κατοχή του γνωστικού αντικειμένου με στόχο τη διδακτική αποτελεσματικότητα.

B) Συνδυασμός επαρκούς κατοχής του γνωστικού αντικειμένου και ψυχοπαιδαγωγικής γνώσης με στόχο τη διδακτική αποτελεσματικότητα.

Γ) Συνδυασμός επαρκούς κατοχής του γνωστικού αντικειμένου και ψυχοπαιδαγωγικής κατάρτισης έτσι που να είμαι ικανή/ός να επισημαίνω το κοινωνικό υπόβαθρο των εκπαιδευτικών προβλημάτων και να προβαίνω σε υπεύθυνες επιλογές με επίγνωση των ψυχοπαιδαγωγικών και κοινωνικών επιπτώσεων.

14) Υπάρχουν διάφορες απόψεις που χαρακτηρίζουν τη στάση του ατόμου απέναντι στο επάγγελμα της/του παιδαγωγού. Απαντήστε όσο γίνεται πιο ρεαλιστικά στις παρακάτω δηλώσεις κυκλώνοντας τον αριθμό που αντιστοιχεί στο βαθμό της συμφωνίας ή διαφωνίας σας με την αντίστοιχη δήλωση.

	Συμφωνώ πολύ			Διαφωνώ πολύ	
	1	2	3	4	5
1. Θα έκανα υπερωρίες για να τελειώσω μια επείγουσα δουλειά στον Π/Σ, ακόμα και αν δεν θα πληρωνόμουν για αυτή.	1	2	3	4	5
2. Η σημαντικότερη ικανοποίηση στη ζωή μου έρχεται από τη δουλειά μου.	1	2	3	4	5
3. Θα έκανα τα πάντα έτσι ώστε να είμαι πολύ καλή στη δουλειά μου.	1	2	3	4	5
4. Ο χρόνος περνάει πολύ γρήγορα όταν είμαι στον Π/Σ.	1	2	3	4	5



- |   |   |   |   |   |   |
|---|---|---|---|---|---|
| 5. Συνήθως πηγαίνω λίγο νωρίτερα στον Π/Σ για να<br>ετοιμάσω καλύτερα το πρόγραμμά μου. | 1 | 2 | 3 | 4 | 5 |
| 6. Ασκώ και άλλες δραστηριότητες πιο σημαντικές από<br>τη δουλειά μου.                  | 1 | 2 | 3 | 4 | 5 |

15) Διαβαθμίστε τους 6 επαγγελματικούς στόχους που ακολουθούν ανάλογα με τη σειρά σπουδαιότητας που έχουν για σας προσωπικά από «1» ως «6», βάζοντας «1» στο σπουδαιότερο, «2» στον δεύτερο κ.ο.κ.

α. Ομαλή ανάπτυξη των παιδιών σε όλους τους τομείς.

.....

β. Συνεχής ενημέρωση για δραστηριότητες κ.α. από σεμινάρια.

.....

γ. Ανάπτυξη θετικής σχέσης με τους μαθητές/τις μαθήτριες.

.....

δ. Απόκτηση υψηλότερων ακαδημαϊκών προσόντων, π.χ. Μεταπτυχιακό.

.....

ε. Διοικητική άνοδος σε θέση σύμβουλου, προϊστάμενου γραφείου.

.....

στ. Ανάπτυξη θετικού συναδελφικού κλίματος και συνεργασίας στον Π/Σ.

.....

16) Ποια βαρύτητα θεωρείτε ότι έχουν οι παρακάτω παράγοντες για την αποτελεσματική λειτουργία του παιδικού σταθμού; (Βάλτε «1» στον παράγοντα με τη μέγιστη βαρύτητα για σας κ.ο.κ)

- |  |       |
|--|-------|
| α. Ο ίδιος ο παιδαγωγός                    | ..... |
| β. Η κοινωνική προέλευση των μαθητών/τριών | ..... |
| γ. Τα σχολικά εγχειρίδια                   | ..... |
| δ. Η υλικοτεχνική υποδομή                  | ..... |
| ε. Η οργάνωση και διοίκηση                 | ..... |

17) Πού νομίζετε ότι θα πρέπει να δώσει μία/ένα παιδαγωγός τη μεγαλύτερη προσοχή στη δουλειά της;

Παιδαγωγικό μέρος

Επιστημονικό μέρος

Και στα δύο

18) Πόσες φορές παρακολουθήσατε κάποια επιμορφωτικά σεμινάρια ή μαθήματα τα τελευταία δύο χρόνια;

Καμία φορά

Μία φορά

Δύο φορές

Τρεις φορές

Τέσσερις φορές

Πέντε ή περισσότερες φορές

19) Πού θα τοποθετούσατε τον εαυτό σας σε σχέση με τις/τους άλλες/άλλους παιδαγωγούς, όσον αφορά α) τη διδακτική πείρα και β) την κατοχή του επιστημονικού αντικειμένου στην παρακάτω κλίμακα; (Βάλτε σταυρούς στα αντίστοιχα κελιά)

**Διδακτική πείρα**

**Κατοχή του αντικειμένου  
επιστημονικού**

Στο ανώτατο 20%

Στο επόμενο 20%

Στο μεσαίο 20%

Στο επόμενο 20%

Στο χαμηλότερο 20%

20) Μία υποθετική ερώτηση: αν επρόκειτο να επιλέξετε ξανά ένα επάγγελμα, ποιο

επάγγελμα θα επιλέγατε; (Επιλέξτε *μία μόνο* απάντηση)

1. Το ίδιο επάγγελμα του εκπαιδευτικού

2. Κάποιο άλλο επάγγελμα: Ποιο; .....

3. Το ίδιο επάγγελμα του εκπαιδευτικού, αλλά με διαφορετική ειδικότητα (ποια;.....)

21) Αν σας προσέφεραν μια μόνιμη θέση σε ένα άλλο επάγγελμα σχετικό με τις γνώσεις σας, εκτός του εκπαιδευτικού συστήματος με περισσότερο μισθό, θα την αποδεχόσαστε ?

ΝΑΙ

ΙΣΩΣ

ΟΧΙ

22) Ακολουθούν δηλώσεις που αφορούν κάποιες δυσκολίες που ενδέχεται να συναντήσει μια παιδαγωγός στην τάξη της. Για την καθεμιά κυκλώστε τον αριθμό που αντιστοιχεί στην απάντηση που σας εκφράζει περισσότερο.

Τι μπορείτε να κάνετε;									
	Τίποτε /Καθόλου	Πολύ λίγα	Κάποια επίδραση	Αρκετά	Πάρα πολλά				
1. Τι μπορείτε να κάνετε για να ελέγξετε τη διασπαστική συμπεριφορά μέσα στην τάξη σας;	1	2	3	4	5	6	7	8	9
2. Τι μπορείτε να κάνετε για να κινητοποιήσετε τα παιδιά που δείχνουν περιορισμένο ενδιαφέρον για το σχολείο;	1	2	3	4	5	6	7	8	9
3. Τι μπορείτε να κάνετε για να βοηθήσετε τα παιδιά να πιστέψουν ότι μπορούν να τα καταφέρουν στο σχολείο;	1	2	3	4	5	6	7	8	9
4. Τι μπορείτε να κάνετε για να βοηθήσετε τα παιδιά να δίνουν αξία στη μάθηση;	1	2	3	4	5	6	7	8	9
5. Σε τι βαθμό μπορείτε να κατασκευάσετε καλές ερωτήσεις για τους/τις μαθητές/μαθήτριές σας;	1	2	3	4	5	6	7	8	9

6. Τι μπορείτε να κάνετε για να βοηθήσετε τα παιδιά να ακολουθούν τους κανόνες της τάξης;	1	2	3	4	5	6	7	8	9
7. Τι μπορείτε να κάνετε για να ηρεμήσετε ένα παιδί που κάνει φασαρία ή θόρυβο;	1	2	3	4	5	6	7	8	9
8. Πόσο καλά μπορείτε να εφαρμόσετε ένα σύστημα διαχείρισης τάξης με κάθε ομάδα παιδιών;	1	2	3	4	5	6	7	8	9
9. Πόσο μπορείτε να χρησιμοποιήσετε ποικίλες μεθόδους για την αξιολόγηση των παιδιών;	1	2	3	4	5	6	7	8	9
10. Κατά πόσο μπορείτε να δώσετε μια διαφορετική εξήγηση ή ένα άλλο παράδειγμα όταν οι μαθητές/μαθήτριές σας είναι σε σύγχυση;	1	2	3	4	5	6	7	8	9
11. Πόσο μπορείτε να βοηθήσετε τις οικογένειες προκειμένου να βοηθήσουν τα παιδιά τους να τα πάνε καλά στο σχολείο;	1	2	3	4	5	6	7	8	9
12. Πόσο καλά μπορείτε να εφαρμόσετε εναλλακτικές στρατηγικές στην τάξη σας;	1	2	3	4	5	6	7	8	9

23) Πόσο ικανοποιημένοι-ες είστε από το επάγγελμά σας, όσον αφορά τις

παρακάτω

διαστάσεις (Κυκλώστε τον αριθμό που αντιστοιχεί στην απάντηση που σας

αντιπροσωπεύει):

	Πολύ ικανοποιημένος/η	Αρκετά ικανοποιημένος/η	Λίγο ικανοποιημένος/η	Καθόλου ικανοποιημένος/η
Ωράριο	1	2	3	4
Συνθήκες	1	2	3	4
Περιθώρια αυτονομίας	1	2	3	4
Συνδυασμός με οικογένεια	1	2	3	4
Παιδαγωγική σχέση με το μαθητή	1	2	3	4
Δυνατότητες επιστημονικής εξέλιξης	1	2	3	4
Ευκαιρίες διοικητικής ανέλιξης	1	2	3	4

24) Θα προτείνετε στους/στις νέους/νέες να γίνουν  
βρεφονηπιοκόμοι/παιδαγωγοί προσχολικής ηλικίας;  
Ναι  Όχι  Ναι με επιφύλαξη

25) Είστε ικανοποιημένες/οι από την αναγνώριση που απολαμβάνετε στην  
κοινωνία ως  
παιδαγωγοί;  
Πολύ ικανοποιημένος/η  
Αρκετά ικανοποιημένος/η  
Λίγο ικανοποιημένος/η  
Καθόλου ικανοποιημένος/η

26) Θα ενθαρρύνετε το γιο ή την κόρη σας να γίνει παιδαγωγός ή θα  
προσπαθήσετε να τον/την αποτρέψετε; (Στην περίπτωση που δεν έχετε  
ακόμα παιδιά, απαντήστε την ερώτηση υποθετικά)

- θα τον/την ενθάρρυνα μάλλον

- θα προσπαθούσα μάλλον να τον/την αποτρέψω

27) Πρόσφατες επαγγελματικές εμπειρίες στον εργασιακό σας χώρο που σας  
πρόσφεραν ικανοποίηση. [Μπορείτε να επιλέξετε περισσότερες από μία]:

α) συνεργασία με τους συναδέλφους

β) συνεργασία με τους γονείς

γ) βελτίωση των μαθησιακών δεξιοτήτων των μαθητών/τριών

δ) καλύτερες συνθήκες εργασίας στο σχολείο

ε) βελτίωση των σχέσεων με τους/τις μαθητές/τριες

στ) η ίδια η διαδικασία της μάθησης και της διδασκαλίας

ζ) άλλο (ποιο;.....)

28) Πρόσφατες επαγγελματικές εμπειρίες στον εργασιακό σας χώρο που  
προκάλεσαν απογοήτευση [Μπορείτε να επιλέξετε περισσότερες από μία]:

α) τάξεις με μεγάλο αριθμό μαθητών/τριών

β) συμπεριφορά μαθητών/τριών

γ) συμπεριφορά γονέων

- δ) ανεπαρκείς εργασιακές συνθήκες
- ε) διοίκηση σχολικής μονάδας
- στ) γραφειοκρατικός μηχανισμός του σχολικού συστήματος
- ζ) έλλειψη κινήτρων – χαμηλοί μισθοί
- η) οι αλλαγές και οι μεταβολές στην εκπαίδευση
- θ) άλλο (ποιο;.....)

***Ευχαριστώ πολύ για τη συμμετοχή σας!!!***