



# Αλεξάνδρειο Τεχνολογικό Εκπαιδευτικό Ίδρυμα Θεσσαλονίκης

## ΕΡΕΥΝΗΤΙΚΗ ΠΤΥΧΙΑΚΗ ΕΡΓΑΣΙΑ

Η χρήση του Διαδικτύου από τους Νοσηλευτές για τις ανάγκες τους στη συνεχιζόμενη εκπαίδευση και τη δια βίου μάθηση

Επιβλ. Καθηγητής : Θεοφανίδης Δ.

Σπουδαστές : Μαυρίδης Σωκράτης, Σκανδαλάκη Ελένη

The background of the slide features a stylized globe of the Earth in shades of red and orange, positioned in the lower half. The upper half shows concentric blue and white ripples, resembling water droplets on a surface, creating a sense of digital connectivity and global reach.

**Τι είναι το Διαδίκτυο;**

*Ποια η σχέση του με τη*

**Νοσηλευτική**

# Τι είναι το Διαδίκτυο;

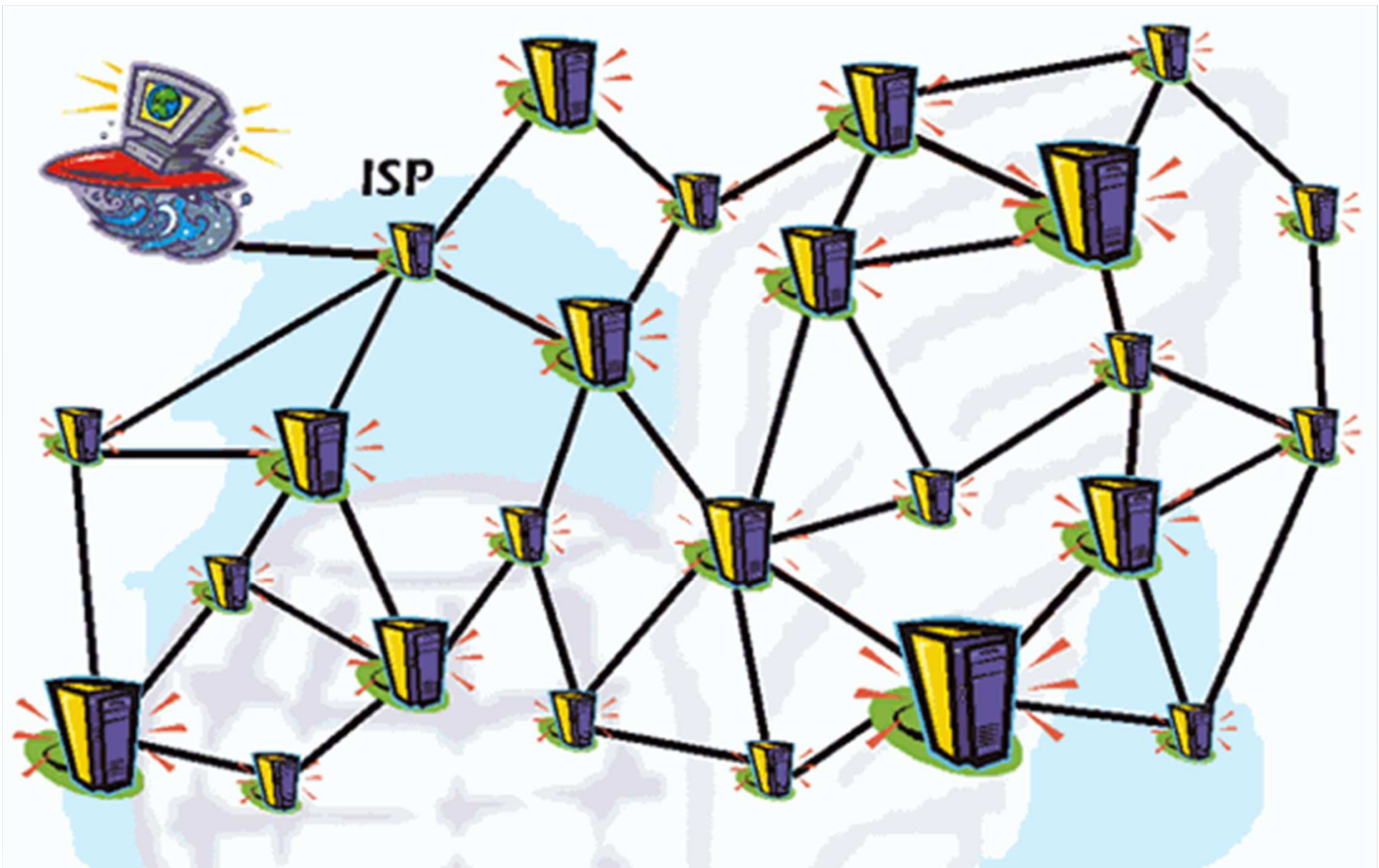
✓ Στα πανεπιστήμια των ΗΠΑ οι ερευνητές ξεκινούν να **πειραματίζονται** με τη **διασύνδεση** **απομακρυσμένων υπολογιστών** μεταξύ τους

✓ Το **1969** δημιουργήθηκε δίκτυο **ARPANET** με πόρους του προγράμματος ARPA (**A**dvanced **R**esearch **P**roject **A**gency) του Υπουργείου Άμυνας

# Τι είναι το Διαδίκτυο;

✓**Σκοπός** : να συνδέσει το Υπουργείο με στρατιωτικούς ερευνητικούς οργανισμούς και να αποτελέσει ένα **πείραμα** για τη μελέτη της **αξιόπιστης λειτουργίας** των **δικτύων**

✓**Στόχος**: ήταν η δημιουργία ενός διαδικτύου που θα **εξασφάλιζε** την **επικοινωνία** μεταξύ απομακρυσμένων δικτύων, έστω και αν κάποια από τα **ενδιάμεσα** συστήματα βρίσκονταν προσωρινά **εκτός λειτουργίας**



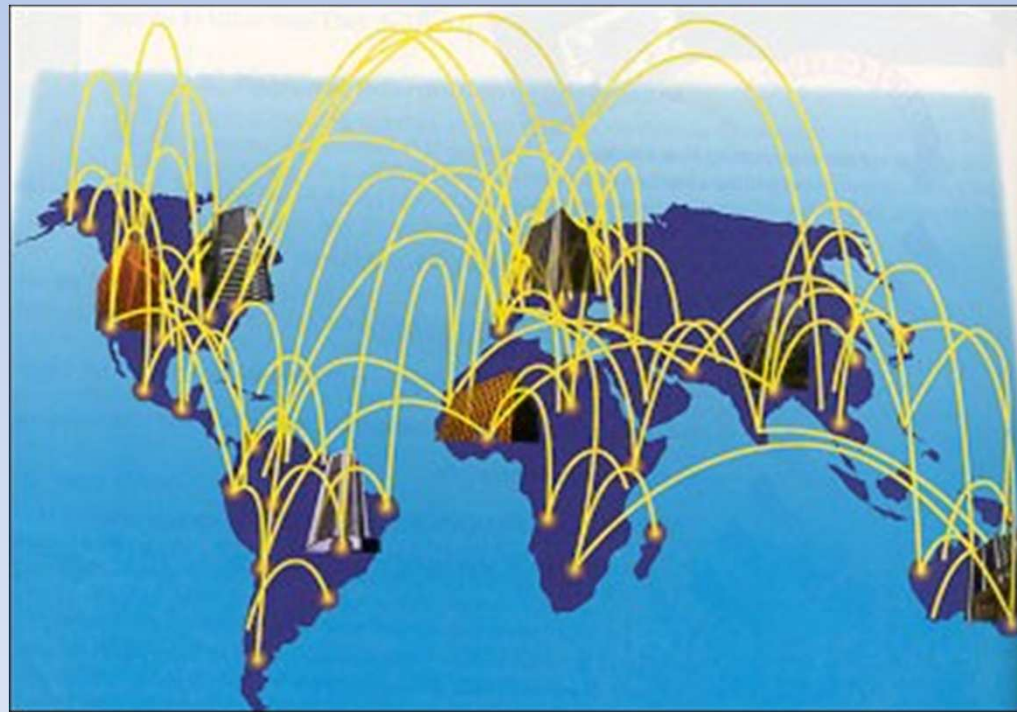
Το παραπάνω **σύστημα** θα επέτρεπε σε υπολογιστές να **μοιράζονται δεδομένα** και σε ερευνητές να υλοποιήσουν το **ηλεκτρονικό ταχυδρομείο**

Το ARPANET σταμάτησε να υπάρχει τυπικά το 1991 και το διαδίκτυο εξακολουθούσε να παρέχει και να υποστηρίζει τις υπηρεσίες του προγόνου του



Το 1971 μόνο τέσσερις υπερυπολογιστές ήταν συνδεδεμένοι στο δίκτυο

Το **1995**, οι συνολικοί **κόμβοι** ήταν **δεκάδες χιλιάδες**,  
ενώ οι **χρήστες** ξεπερνούσαν τα **πέντε εκατομμύρια** ανά τον  
κόσμο



# Η Νοσηλευτική

Ως επιστήμη είναι ένας πολύπλοκος **συνδυασμός**

✓**Θεωρίας**

✓**Πρακτικής**

Για τους Νοσηλευτές/τριες είναι πρόκληση

➤ η αναζήτηση **γνώσης** και **πληροφοριών** σε

✓**Εκπαιδευτικά Προγράμματα**

✓**Δεδομένα** από έρευνες και μελέτες

➤ **Εφαρμογή** πληροφοριών στην καθημερινή **κλινική πράξη** από

**Νοσηλευτές** και **σπουδαστές**



Η λήψη αποφάσεων από τους Νοσηλευτές/τριες βασίζεται στην πραγματοποίηση των κλινικών τους σκοπών και στόχων με τον καλύτερο δυνατό τρόπο

- ✓ Μπορεί το Διαδίκτυο να παρέχει κατάλληλες πληροφορίες στον Νοσηλευτή/τρια ;
- ✓ Πόσο αξιόπιστο είναι το Διαδίκτυο ;
- ✓ Πως πρέπει να το χρησιμοποιήσει ο Νοσηλευτής/τρια ;

Αποτελέσματα προηγούμενων ερευνών,  
έχουν αποδείξει ότι οι  
Νοσηλεύτες/τριες χρησιμοποιούν το  
Διαδίκτυο με σκοπό τη βελτίωση των  
ικανοτήτων, απόκτηση γνώσης και  
γενικών πληροφοριών σχετικά με τη  
καθημερινή κλινική πράξη

## ΚΥΡΙΟΤΕΡΟΙ ΛΟΓΟΙ ΧΡΗΣΗΣ INTERNET, 2002

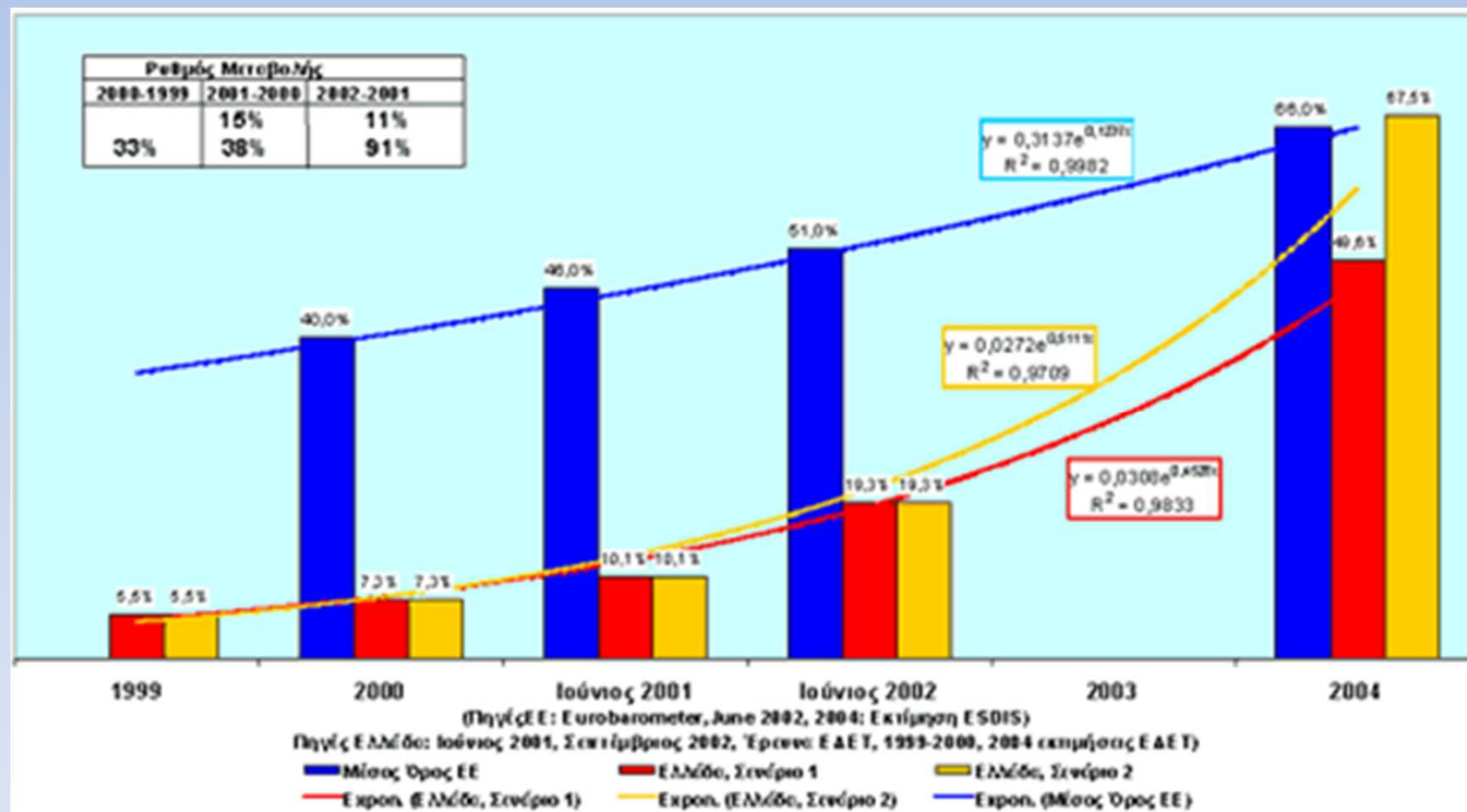


✓ Εκπαίδευση (8,1%) και

✓ Αναζήτηση πληροφοριών για θέματα υγείας και περίθαλψης (1,3%)

# Η επισκόπηση για τις νέες τεχνολογίες και την Κοινωνία της Πληροφόρησης στην Ελλάδα διεξήχθη το 2002 και αφορούσε το γενικό πληθυσμό

Ευρήματα: Η χρήση του Διαδικτύου αυξήθηκε κατά δέκα σχεδόν ποσοστιαίες μονάδες από το 2001 (από 10,15% σε 19,3%)

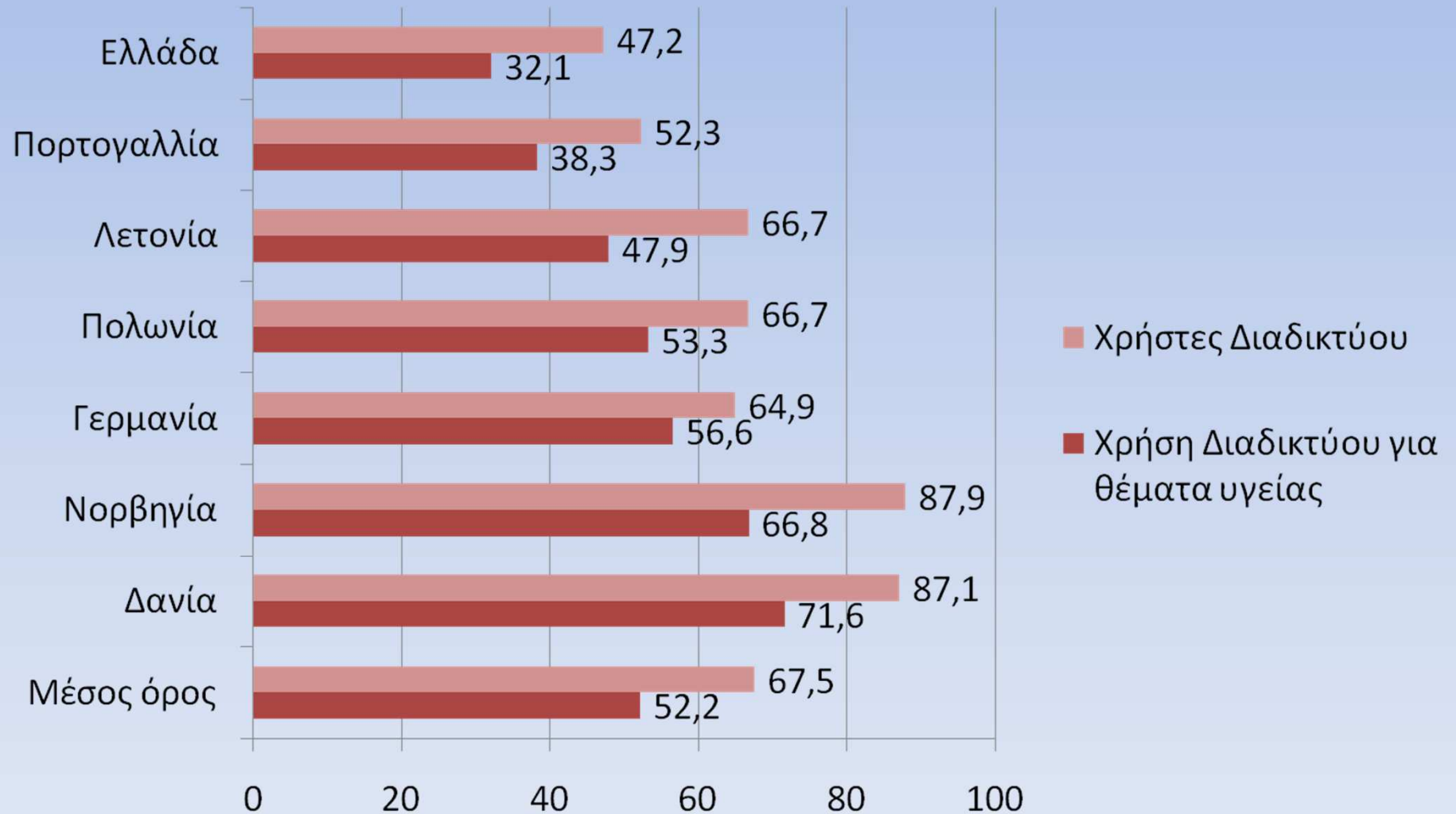


Ευρωβαρόμετρο, Ιούνιος 2002, 2004 εκτίμηση ESDIS

Η χρήση του διαδικτύου για θέματα υγείας από νέους ηλικίας 15 - 35 ετών.

Ευρήματα από τη δεύτερη φάση WHO/eHealth Consumer Trends Survey

(2007)



# ΣΚΟΠΟΣ

Η διερεύνηση της χρήσης του διαδικτύου από τους Έλληνες Νοσηλευτές για τις ανάγκες τους στην συνεχιζόμενη εκπαίδευση και δια βίου μάθηση

# ΜΕΘΟΔΟΛΟΓΙΑ

Η έρευνα πραγματοποιήθηκε με τη χρήση του **ερωτηματολογίου** του ερευνητικού προγράμματος « **Illenah** », το οποίο περιλαμβάνει είκοσι τρεις **ερωτήσεις πολλαπλής επιλογής**

# ΔΕΙΓΜΑ

✓50 Πτυχιούχοι Νοσηλευτές και Νοσηλεύτριες με μέσο όρο ηλικίας τα 38 έτη

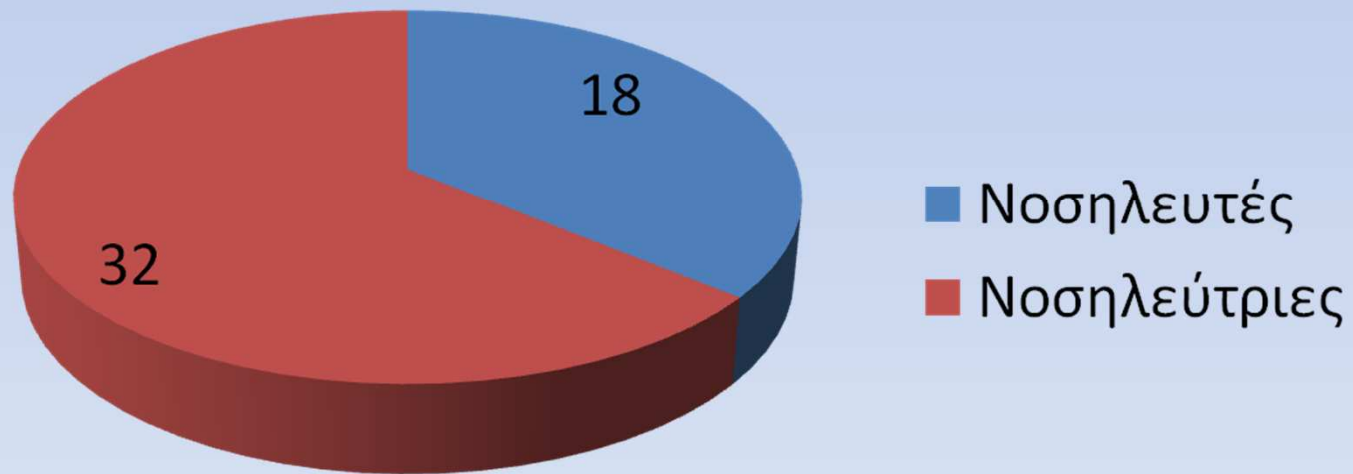
✓Εργαζόμενοι σε Παθολογικό τομέα, Χειρουργικό τομέα, Γενικά Χειρουργεία, Μονάδες Εντατικής Θεραπείας και Τμήμα Επειγόντων Περιστατικών σε Δημόσια και Ιδιωτικά Νοσοκομεία της Θεσσαλονίκης

✓Η συμπλήρωση των ερωτηματολογίων ήταν απολύτως ανώνυμη



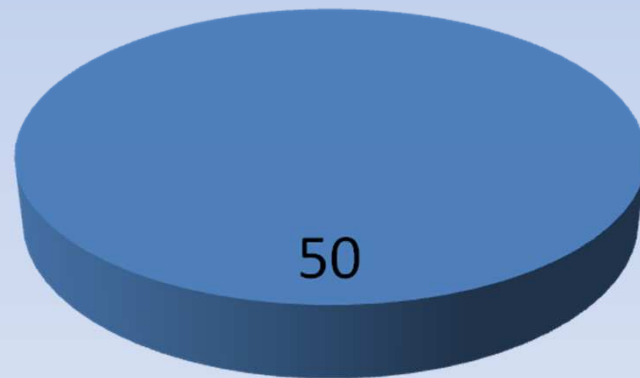
# ΑΠΟΤΕΛΕΣΜΑΤΑ

Δείγμα



# Υψηλότερο Εκπαιδευτικό Πρόγραμμα

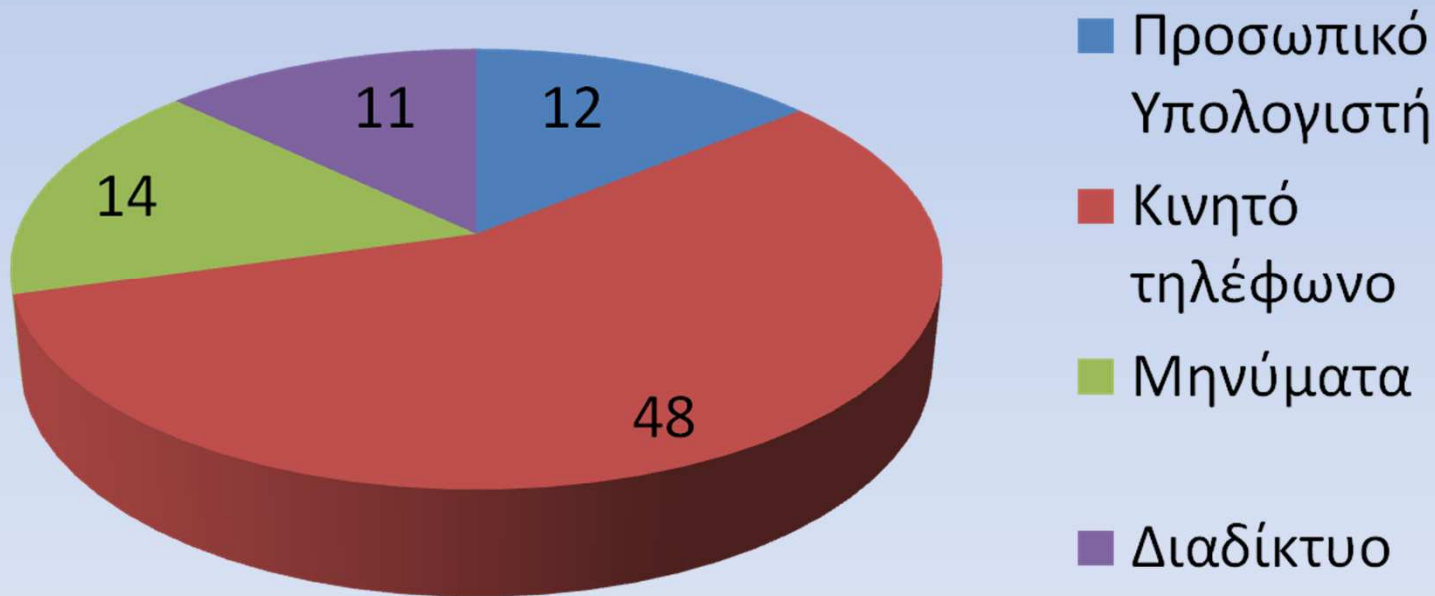
Επίπεδο Σπουδών



■ Πτυχιούχοι  
Επαγγελματίες  
Υγείας

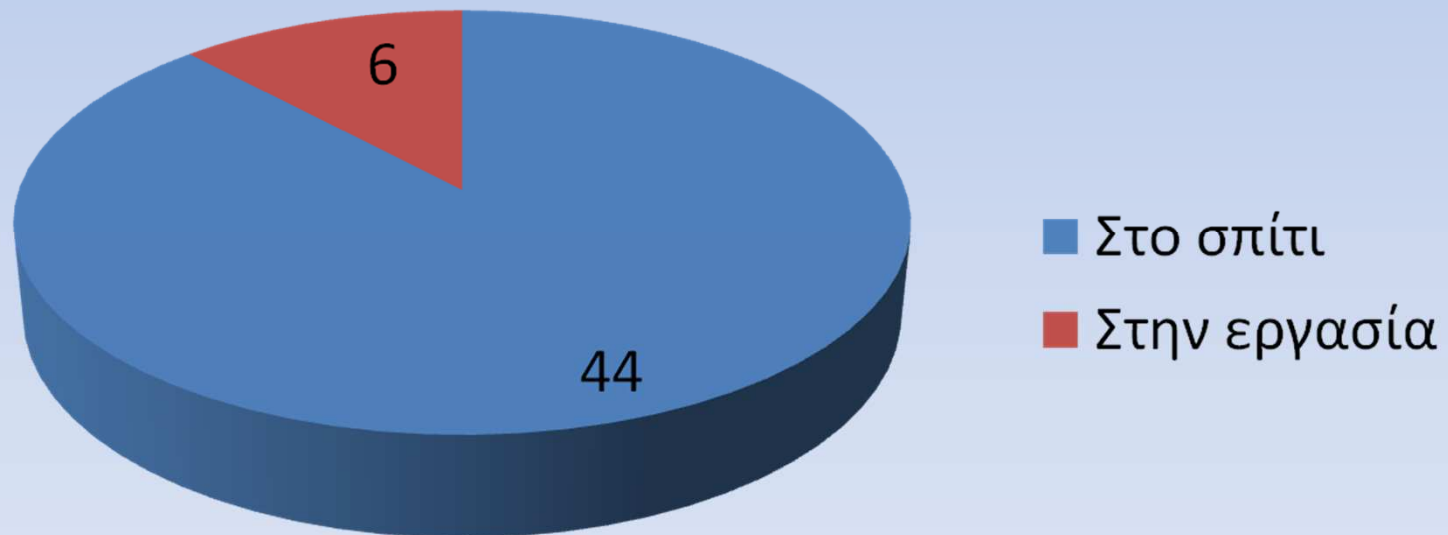
# Χρήση Τεχνολογιών Ενημέρωσης και Επικοινωνιών (ΤΕΕ)

ΤΕΕ



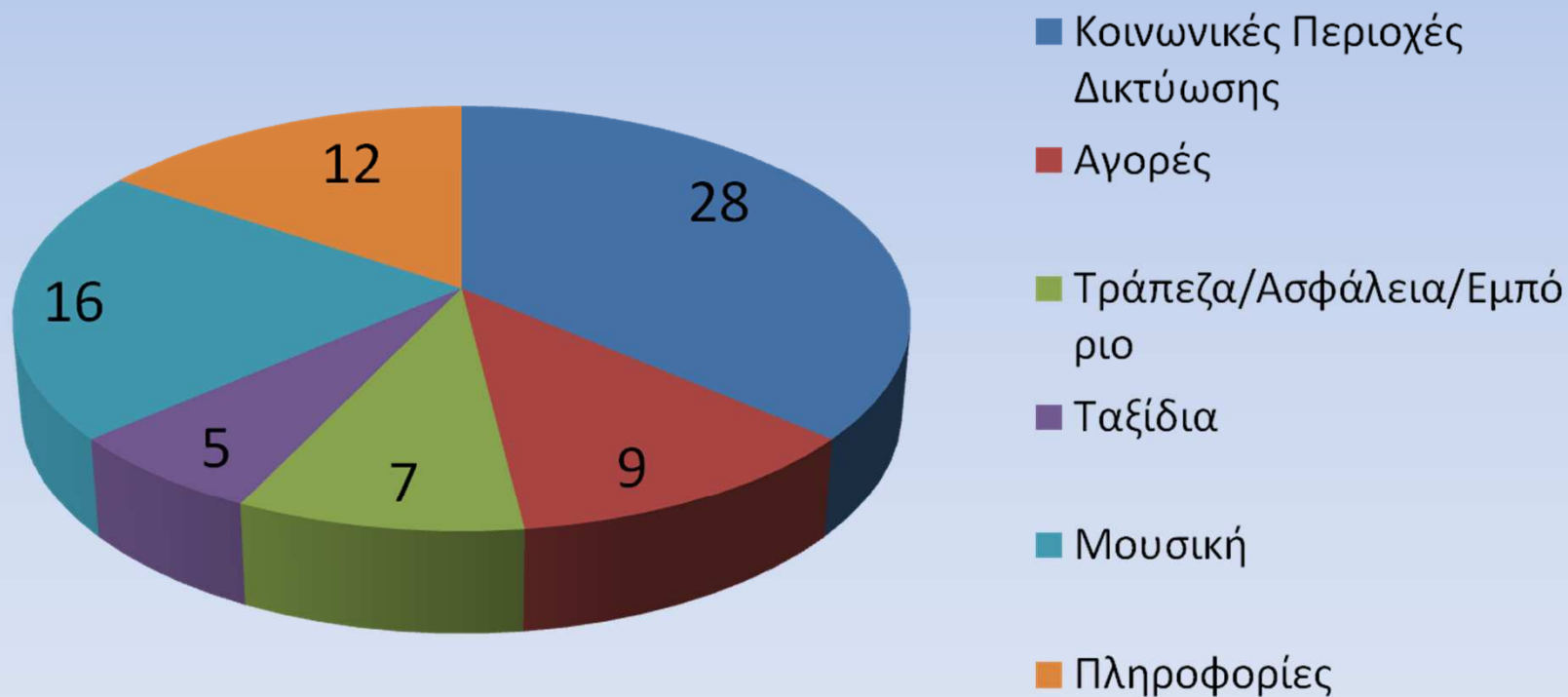
# Χώρος χρήσης διαδικτύου

Χώρος χρήσης Διαδικτύου



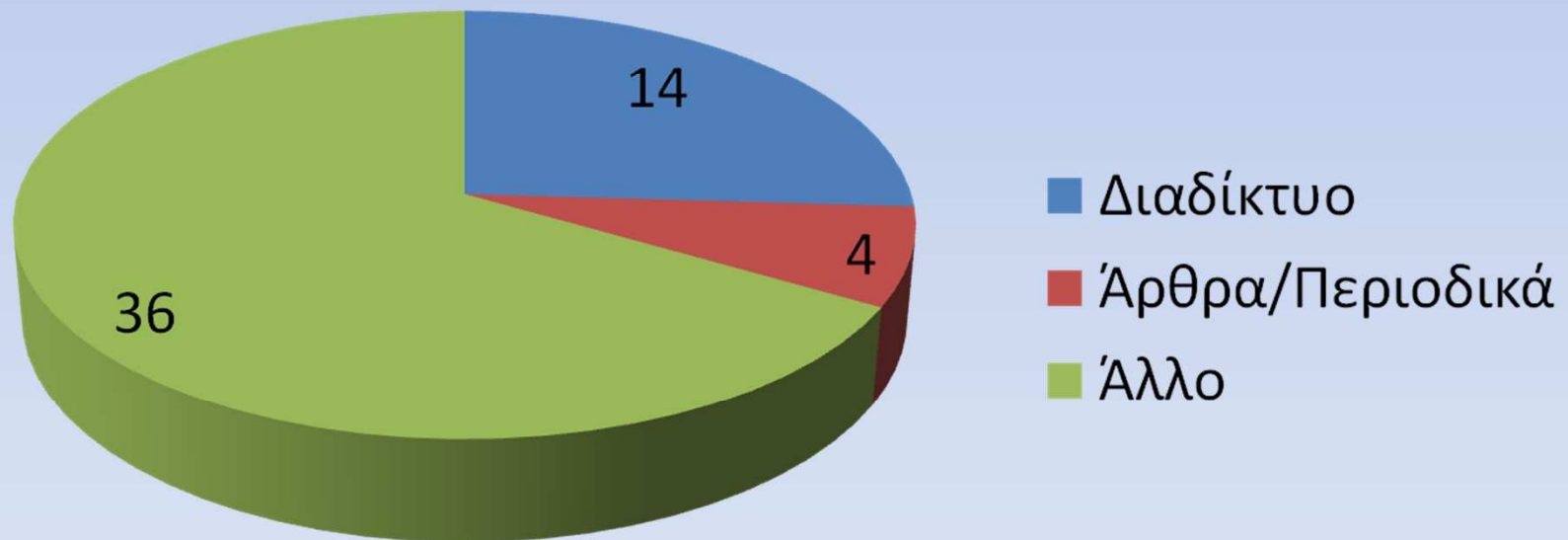
# Πόροι Διαδικτύου

## Χρήση πόρων Διαδικτύου



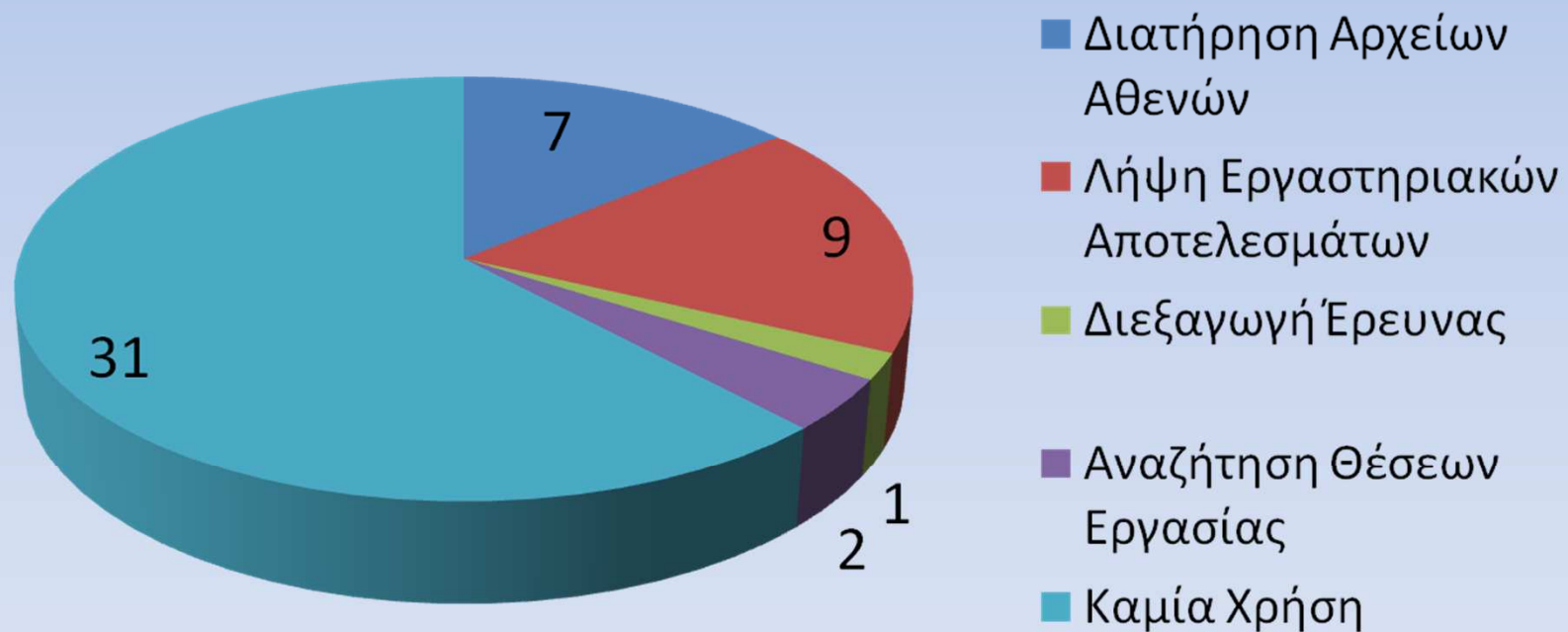
# Χρήση των ΤΕΕ ως επαγγελματίες υγείας

Χρήση ΤΕΕ ως επαγγελματίας υγείας



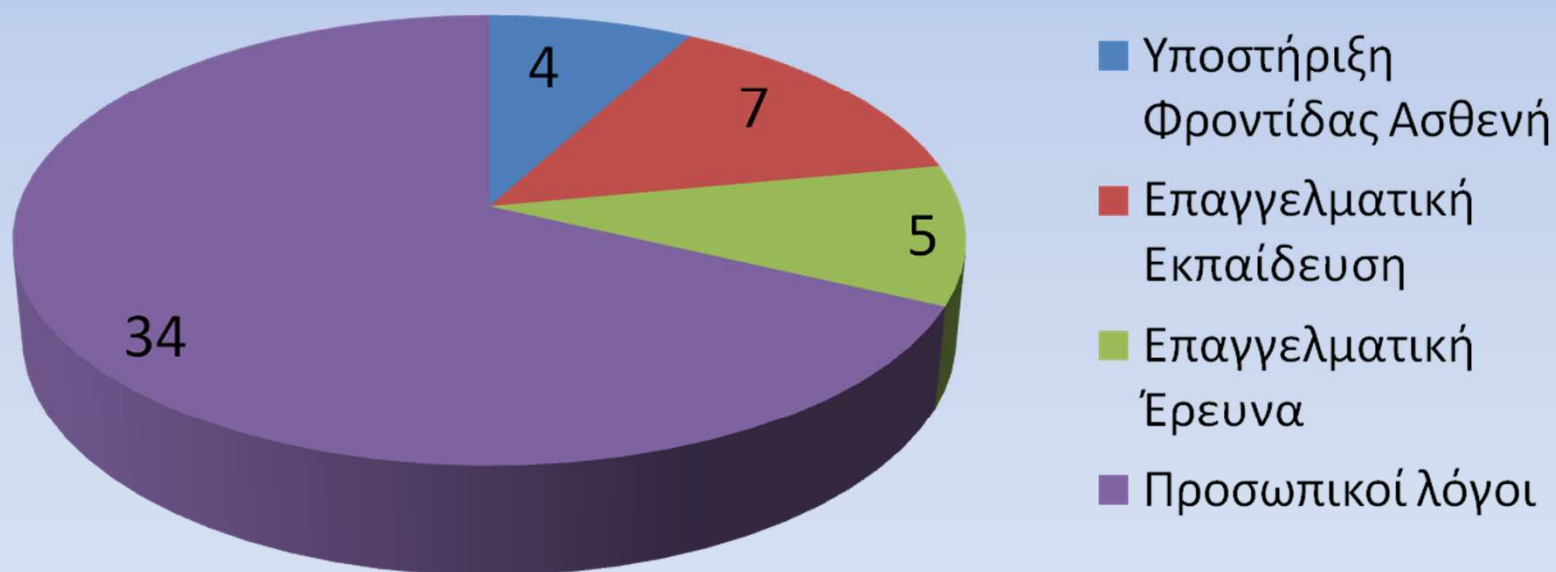
# Λόγοι χρήσης ΤΩΝ ΤΕΕ

Λόγοι Χρήσης ΤΕΕ



# Λόγοι χρήσης ΤΕΕ ως επαγγελματίες υγείας

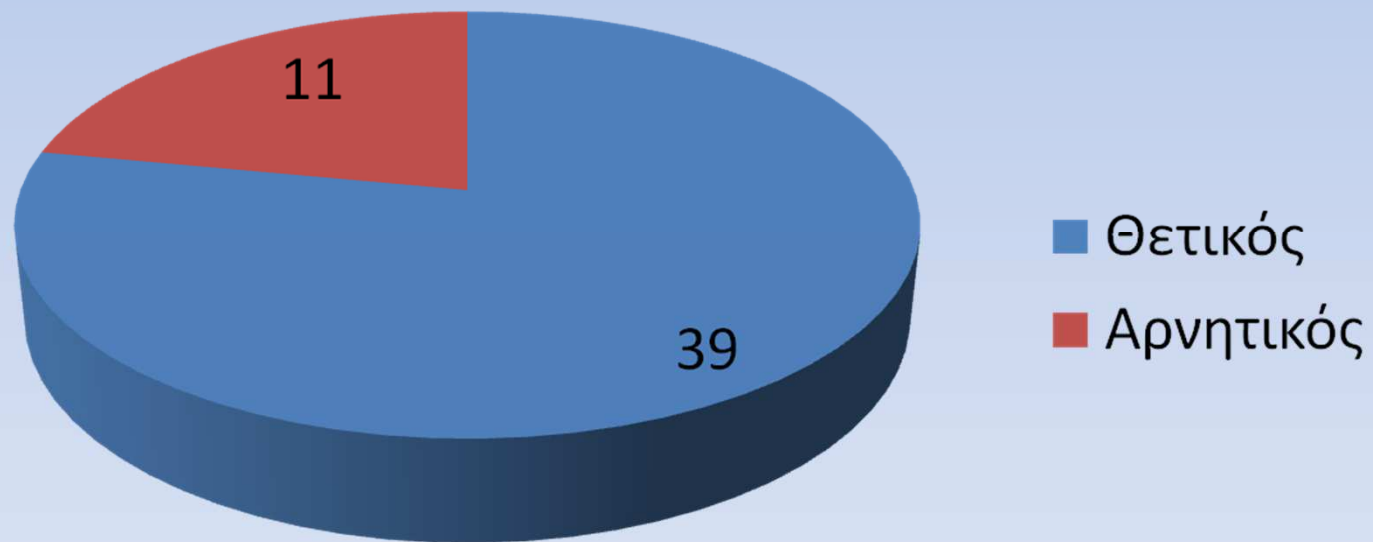
Λόγοι Χρήσης ΤΕΕ





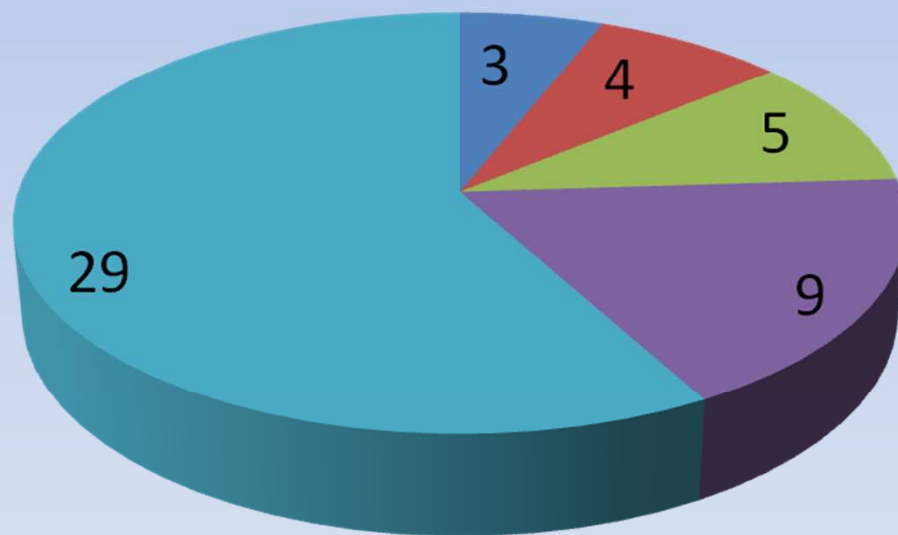
# Χρησιμότητα ΤΩΝ ΤΕΕ

## Χαρακτηρισμός ΤΕΕ



# Χρήση του Διαδικτύου

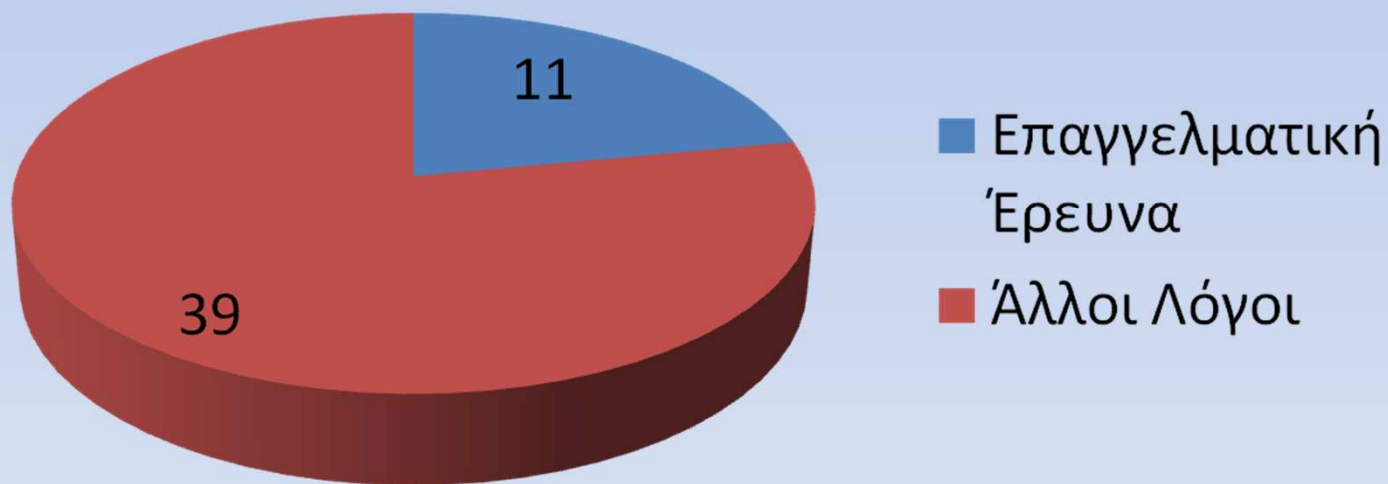
## Χρήση Διαδικτύου ως επαγγελματίας υγείας



- Ναι - τις περισσότερες ημέρες
- Ναι - μερικές φορές κάθε εβδομάδα
- Ναι - μερικές φορές κάθε μήνα
- Ναι - αλλά μόνο πολύ περιστασιακά
- Όχι - δεν χρησιμοποιώ το Διαδίκτυο επαγγελματικά

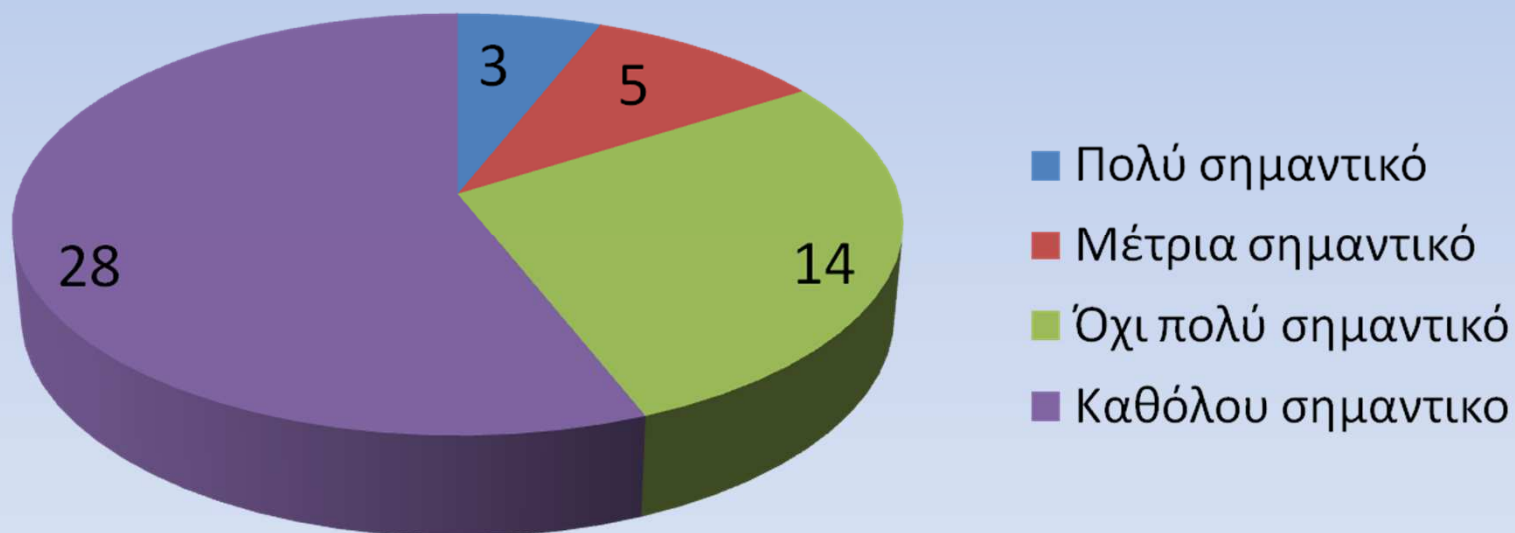
# Λόγοι χρήσης του Διαδικτύου

## Λόγοι Χρήσης Διαδικτύου



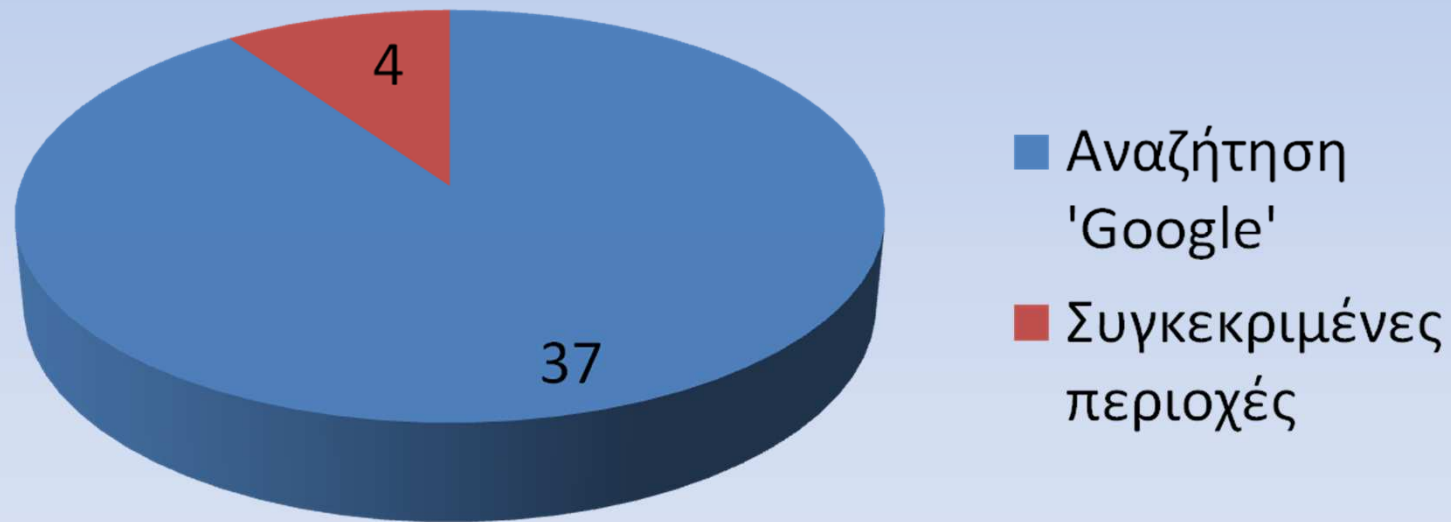
# Σημαντικότητα του Διαδικτύου

## Σημαντικότητα Διαδικτύου



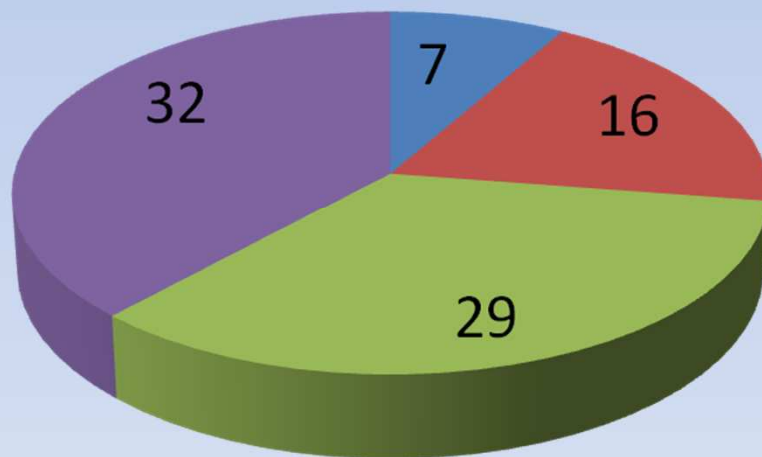
# Τρόποι αναζήτησης πληροφοριών

## Αναζήτηση Επαγγελματικών Πληροφοριών



# Αξιοπιστία των πληροφοριών

## Ποιότητα Επαγγελματικών Πληροφοριών



■ Εμπιστοσύνη στη φήμη του ιδιοκτήτη της σελίδας

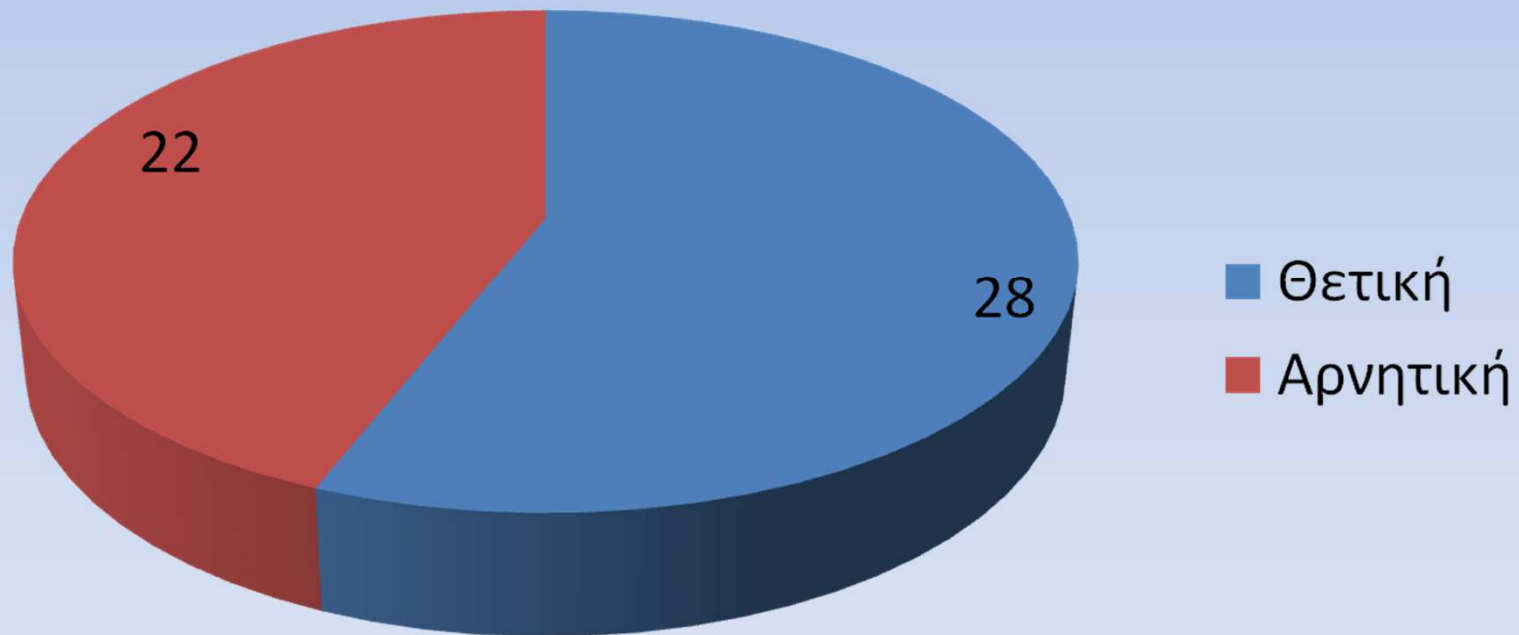
■ Απόψεις χρηστών σχετικά με τη σελίδα

■ Προσωπική αξιολόγηση ιστοσελίδας και πληροφοριών

■ Λόγος αναζήτησης πληροφοριών

# Χρησιμότητα Διαδικτύου για τους επαγγελματίες υγείας

Χρησιμότητα Διαδικτύου

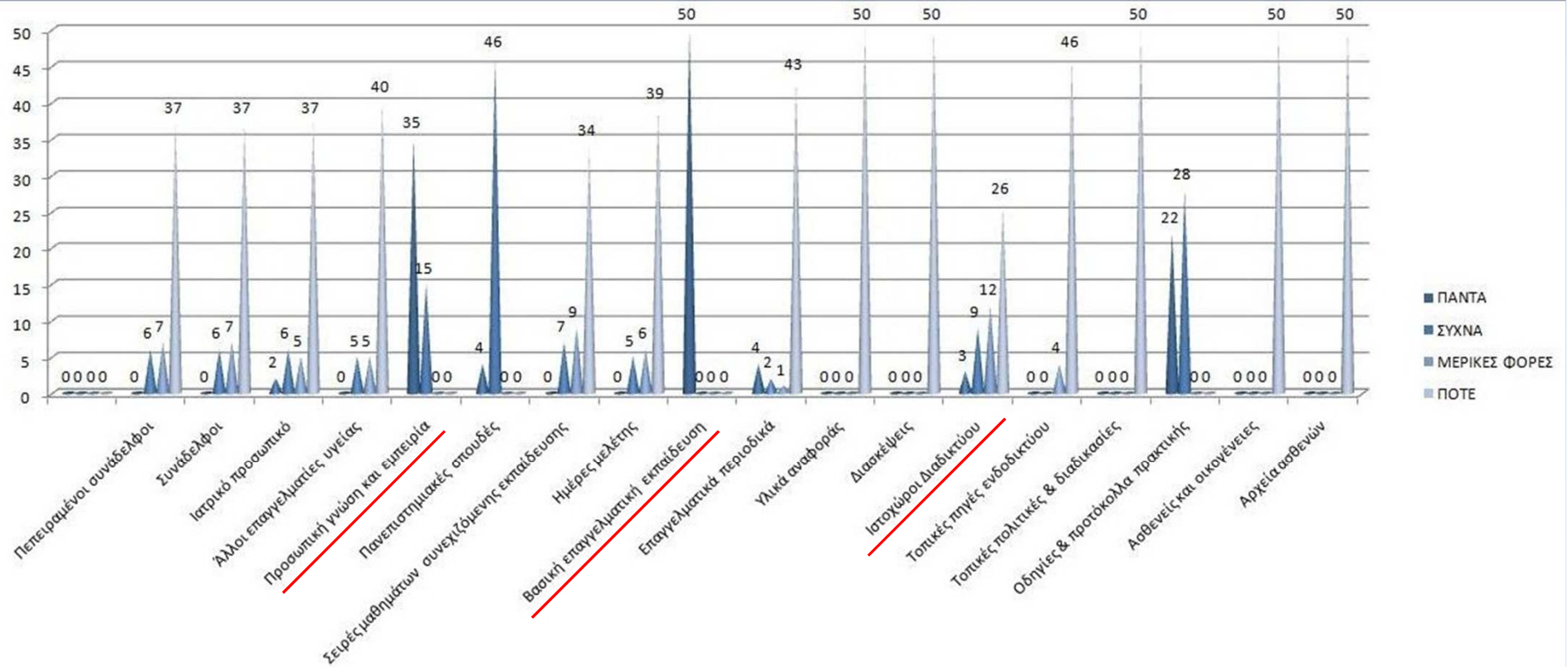


# Άλλες πηγές πληροφοριών

Πηγή / Συχνότητα	ΠΑΝΤΑ	ΣΥΧΝΑ	ΜΕΡΙΚΕΣ ΦΟΡΕΣ	ΠΟΤΕ
Πεπειραμένοι συνάδελφοι	-	6	7	37
Συνάδελφοι	-	6	7	37
Ιατρικό προσωπικό	2	6	5	37
Άλλοι επαγγελματίες υγείας	-	5	5	40
Προσωπική γνώση και εμπειρία	35	15	-	-
Πανεπιστημιακές σπουδές	4	46	-	-
Σειρές μαθημάτων συνεχιζόμενης εκπαίδευσης	-	7	9	34
Ημέρες μελέτης	-	5	6	39
Βασική επαγγελματική εκπαίδευση	50	-	-	-
Επαγγελματικά περιοδικά	4	2	1	43
Υλικά αναφοράς	-	-	-	50
Διασκέψεις	-	-	-	50
Ιστοχώροι Διαδικτύου	3	9	12	26
Τοπικές πηγές ενδοδικτύου	-	-	4	46
Τοπικές πολιτικές & διαδικασίες	-	-	-	50
Οδηγίες & πρωτόκολλα πρακτικής	22	28	-	-
Ασθενείς και οικογένειες	-	-	-	50
Αρχεία ασθενών	-	-	-	50



# Άλλες πηγές πληροφοριών



# ΑΠΟΤΕΛΕΣΜΑΤΑ

Επηρεάζονται σε μεγάλο βαθμό από τα  
χαρακτηριστικά του δείγματος όπως:

✓ Εκπαίδευση και Χρήση Τεχνολογίας

✓ Φύλο / Ηλικία

✓ Εμπειρία και την εξοικείωση με τα  
σύγχρονα τεχνολογικά μέσα

# ΑΠΟΤΕΛΕΣΜΑΤΑ

Φύλο και χρήση του Διαδικτύου ως ΤΕΕ

Crosstab

Count

		Χρήση_του_Διαδικτύου_ως_ΤΕΕ					Total
		Ναι_τις_περισσ ότερες_μέρες	Ναι_μερικές_φο ρές_κάθε_εβδο μάδα	Ναι_μερικές_φο ρές_κάθε_μήνα	Ναι_αλλά_περισ τσιακά	Όχι_δεν_χρησιμ οποιώ_το_Διαδί κτυο	
Φύλο	Άρρεν	8	3	4	1	2	18
	Θήλυ	0	16	8	5	3	32
Total		8	19	12	6	5	50

# ΑΠΟΤΕΛΕΣΜΑΤΑ

## Φύλο και χρήση του Διαδικτύου ως επαγγελματίας υγείας

Crosstab

Count

		Χρήση_του_Διαδικτύου_ως_επαγγελματίας_υγείας					Total
		Ναι_τις_περισσότερες_μέρες	Ναι_μερικές_φορές_κάθε_εβδομάδα	Ναι_μερικές_φορές_κάθε_μήνα	Ναι_αλλά_περισποσιακά	Όχι_δεν_χρησιμοποιώ_το_Διαδίκτυο_ως_επαγγελματίας_υγείας	
Φύλο	Άρρεν	2	3	3	6	4	18
	Θήλυ	1	1	2	3	25	32
Total		3	4	5	9	29	50

# ΑΠΟΤΕΛΕΣΜΑΤΑ

## Φύλο και λόγος χρήσης του Διαδικτύου

Crosstab				
Count		Λόγος_χρήσης_Διαδικτύου		Total
		Επαγγελματική_Έρευνα	Άλλο_λόγο	
Φύλο	Άρρεν	10	8	18
	Θήλυ	1	31	32
Total		11	39	50

# ΑΠΟΤΕΛΕΣΜΑΤΑ

**Φύλο** και **πόσο σημαντικό είναι το Διαδίκτυο** στην επαγγελματική ζωή

Φύλο \* Πόσο\_σημαντικό\_είναι\_το\_Διαδίκτυο\_στη\_επαγγελματική\_ζωή Crosstabulation

Count

		Πόσο_σημαντικό_είναι_το_Διαδίκτυο_στη_επαγγελματική_ζωή			Total	
		Πολύ_σημαντικό	Μέτρια_σημαντικό	Όχι_πολύ_σημαντικό		
Φύλο	Άρρεν	3	2	8	5	18
	Θήλυ	0	3	6	23	32
Total		3	5	14	28	50

# ΑΠΟΤΕΛΕΣΜΑΤΑ

Ηλικία και χρήση του Διαδικτύου ως ΤΕΕ

Crosstab

Count

		Χρήση_του_Διαδικτύου_ως_ΤΕΕ					Total
		Ναι_τις_περισσ ότερες_μέρες	Ναι_μερικές_φο ρές_κάθε_εβδο μάδα	Ναι_μερικές_φο ρές_κάθε_μήνα	Ναι_αλλά_περισ τσιακά	Όχι_δεν_χρησιμ οποιώ_το_Διαδί κτυο	
Ηλικία	30_35	8	9	0	0	1	18
	36_39	0	10	11	2	0	23
	40_49	0	0	1	4	4	9
Total		8	19	12	6	5	50

# ΑΠΟΤΕΛΕΣΜΑΤΑ

## Ηλικία και χρήση του Διαδικτύου ως επαγγελματίας υγείας

Crosstab

Count

		Χρήση_του_Διαδικτύου_ως_επαγγελματίας_υγείας					Total
		Ναι_τις_περισσότερες_μέρες	Ναι_μερικές_φορές_κάθε_εβδομάδα	Ναι_μερικές_φορές_κάθε_μήνα	Ναι_αλλά_περιστασιακά	Όχι_δεν_χρησιμοποιώ_το_Διαδίκτυο_ως_επαγγελματίας_υγείας	
Ηλικία	30_35	1	4	2	5	6	18
	36_39	2	0	3	2	16	23
	40_49	0	0	0	2	7	9
Total		3	4	5	9	29	50



# ΑΠΟΤΕΛΕΣΜΑΤΑ

Ηλικία και λόγος χρήσης του Διαδικτύου

Crosstab				
Count		Λόγος_χρήσης_Διαδικτύου		
		Επαγγελματική_Έρευνα	Άλλο_λόγο	Total
Ηλικία	30_35	5	13	18
	36_39	6	17	23
	40_49	0	9	9
Total		11	39	50

# ΑΠΟΤΕΛΕΣΜΑΤΑ

Ηλικία και πόσο σημαντικό είναι το Διαδίκτυο στην επαγγελματική ζωή

Ηλικία \* Πόσο\_σημαντικό\_είναι\_το\_Διαδίκτυο\_στη\_επαγγελματική\_ζωή Crosstabulation

Count

		Πόσο_σημαντικό_είναι_το_Διαδίκτυο_στη_επαγγελματική_ζωή				Total
		Πολύ_σημαντικό	Μέτρια_σημαντικό	Όχι_πολύ_σημαντικό	Καθόλου_σημαντικό	
Ηλικία	30_35	2	2	8	6	18
	36_39	1	3	3	16	23
	40_49	0	0	3	6	9
Total		3	5	14	28	50

# ΣΥΜΠΕΡΑΣΜΑΤΑ

Η αναζήτηση γνώσεων και πληροφοριών και η εφαρμογή τους στην καθημερινή κλινική πράξη, μπορούν να βελτιώσουν την τελευταία σε μεγάλο βαθμό επιφέροντας ικανοποιητικά αποτελέσματα όσον αφορά τη προσφορά Νοσηλευτικής Φροντίδας και γενικά τη ποιοτική παροχή υπηρεσιών υγείας

# ΣΥΜΠΕΡΑΣΜΑΤΑ

Εμπλέκονται παράγοντες που εμποδίζουν την πραγματοποίηση αναζητήσεων πληροφοριών και χρήσης μέσων Τεχνολογίας Ενημέρωσης και Επικοινωνιών από τους Νοσηλευτές

- ✓ Απουσία Κατάλληλης Εκπαίδευσης
- ✓ Μειωμένη χρήση μέσων ΤΕΕ και Διαδικτύου
- ✓ Έλλειψη εξοικείωσης με μέσα ΤΕΕ

# ΣΥΜΠΕΡΑΣΜΑΤΑ

Αναμένεται τα επόμενα χρόνια, με βάση την περεταίρω ανάπτυξη των μέσων ενημέρωσης και επικοινωνιών εξέλιξη της τεχνολογίας και εισχώρησής της στον τομέα της Υγείας, να αυξηθεί το ποσοστό χρήσης ΤΕΕ, αλλά και των ηλεκτρονικών μέσων όπως του διαδικτύου και των πόρων του από τους νοσηλευτές και συναφείς επαγγελματίες υγείας

The background of the image is a dense, repeating pattern of small, realistic water droplets. Each droplet is rendered with soft shading and highlights, giving it a three-dimensional appearance. The overall color palette is a range of light blues, from pale sky blue to a slightly darker, more saturated blue, creating a fresh and clean aesthetic.

ΕΥΧΑΡΙΣΤΟΥΜΕ !!!