

**ΑΛΕΞΑΝΔΡΕΙΟ ΤΕΧΝΟΛΟΓΙΚΟ ΕΚΠΑΙΔΕΥΤΙΚΟ ΙΔΡΥΜΑ ΘΕΣΣΑΛΟΝΙΚΗΣ**  
**ΣΧΟΛΗ ΤΕΧΝΟΛΟΓΙΑΣ ΓΕΩΠΟΝΙΑΣ**  
**ΤΜΗΜΑ ΑΓΡΟΤΙΚΗΣ ΑΝΑΠΤΥΞΗΣ & ΔΙΟΙΚΗΣΗΣ ΑΓΡΟΤΙΚΩΝ ΕΠΙΧΕΙΡΗΣΕΩΝ**



**ΟΙ ΤΑΣΕΙΣ ΕΞΕΙΔΙΚΕΥΣΗΣ ΚΑΙ ΣΥΓΚΕΝΤΡΩΣΗΣ ΤΗΣ**  
**ΠΑΡΑΓΩΓΗΣ ΑΓΡΟΤΙΚΩΝ ΠΡΟΪΟΝΤΩΝ ΣΤΗΝ**  
**ΠΕΡΙΦΕΡΕΙΑ ΚΕΝΤΡΙΚΗΣ ΜΑΚΕΔΟΝΙΑΣ**

**ΠΤΥΧΙΑΚΗ ΕΡΓΑΣΙΑ ΤΗΣ ΦΟΙΤΗΤΡΙΑΣ ΑΥΓΕΝΟΥ ΕΥΘΥΜΙΑΣ**  
**(Α.Μ. 1996/0064)**

**ΕΠΙΒΛΕΠΩΝ: ΔΡ. ΣΑΜΑΘΡΑΚΗΣ ΒΑΓΗΣ, ΚΑΘΗΓΗΤΗΣ**

**ΘΕΣΣΑΛΟΝΙΚΗ, ΜΑΪΟΣ 2010**



**ΑΛΕΞΑΝΔΡΕΙΟ ΤΕΧΝΟΛΟΓΙΚΟ ΕΚΠΑΙΔΕΥΤΙΚΟ ΙΔΡΥΜΑ ΘΕΣΣΑΛΟΝΙΚΗΣ**  
**ΣΧΟΛΗ ΤΕΧΝΟΛΟΓΙΑΣ ΓΕΩΠΟΝΙΑΣ**  
**ΤΜΗΜΑ ΑΓΡΟΤΙΚΗΣ ΑΝΑΠΤΥΞΗΣ & ΔΙΟΙΚΗΣΗΣ ΑΓΡΟΤΙΚΩΝ ΕΠΙΧΕΙΡΗΣΕΩΝ**



**ΟΙ ΤΑΣΕΙΣ ΕΞΕΙΔΙΚΕΥΣΗΣ ΚΑΙ ΣΥΓΚΕΝΤΡΩΣΗΣ**  
**ΤΗΣ ΠΑΡΑΓΩΓΗΣ ΑΓΡΟΤΙΚΩΝ ΠΡΟΪΟΝΤΩΝ**  
**ΣΤΗΝ ΠΕΡΙΦΕΡΕΙΑ ΚΕΝΤΡΙΚΗΣ ΜΑΚΕΔΟΝΙΑΣ**

**ΠΤΥΧΙΑΚΗ ΕΡΓΑΣΙΑ ΤΗΣ ΦΟΙΤΗΤΡΙΑΣ ΑΥΓΕΝΟΥ ΕΥΘΥΜΙΑΣ**  
**(Α.Μ. 1996/0064)**

**ΕΠΙΒΛΕΠΩΝ: ΔΡ. ΒΑΓΗΣ ΣΑΜΑΘΡΑΚΗΣ, ΚΑΘΗΓΗΤΗΣ**

**ΘΕΣΣΑΛΟΝΙΚΗ, ΜΑΪΟΣ 2010**

## ΠΕΡΙΛΗΨΗ

Η παρούσα πτυχιακή εργασία έχει ως σκοπό να παρουσιάσει τα αποτελέσματα της στατιστικής ανάλυσης των στοιχείων για την Περιφέρεια Κεντρικής Μακεδονίας, προκειμένου να διερευνηθεί και να αναλυθεί η τάση εξειδίκευσης και συγκέντρωσης της γεωργικής παραγωγής για τα έτη 1982, 1986, 1991, 1996, 2003 και 2006.

Η συγκέντρωση και η καταγραφή των στοιχείων που ξεκίνησε περίπου πριν από δύο χρόνια και αφορούσε ολόκληρη την Ελλάδα, στάθηκε ως αφορμή για την ενασχόληση με την παρούσα πτυχιακή, η οποία αφορά τους επτά νομούς της Περιφέρειας Κεντρικής Μακεδονίας.

Ως κύριο συμπέρασμα από την όλη εργασία βγήκε ότι η Περιφέρεια Κεντρικής Μακεδονίας χαρακτηριζόταν από μία ισχυρή κυριαρχία της Φυτικής παραγωγής στο πρώτο έτος μελέτης, η οποία τείνει να μειώνεται με το πέρασμα των χρόνων. Όσον αφορά την εξειδίκευση, τα συμπεράσματα που μπορούν να εξαχθούν είναι ότι συνολικά η Περιφέρεια έμεινε σε μέσα επίπεδα για όλα τα εξεταζόμενα έτη. Για τον συντελεστή συγκέντρωσης παρατηρείται ότι όλα τα προϊόντα της ζωικής παραγωγής παρουσιάζουν μία σταθερή αυξανόμενη τάση. Τέλος, τα προϊόντα της φυτικής παραγωγής με το μεγαλύτερο βαθμό συγκέντρωσης ήταν το ελαιόλαδο, τα φρούτα και ο ηλίανθος.

**Λέξεις-Κλειδιά:** Περιφέρεια Κεντρικής Μακεδονίας, Εξειδίκευση Παραγωγής, Συγκέντρωση Παραγωγής, Γεωργικός Τομέας

# ΠΕΡΙΕΧΟΜΕΝΑ

ΠΕΡΙΛΗΨΗ .....	i
ΚΑΤΑΛΟΓΟΣ ΠΙΝΑΚΩΝ .....	iv
ΚΑΤΑΛΟΓΟΣ ΓΡΑΦΗΜΑΤΩΝ .....	vi
ΚΑΤΑΛΟΓΟΣ ΣΥΝΤΟΜΟΓΡΑΦΙΩΝ.....	vii
ΕΙΣΑΓΩΓΗ .....	1
<b>ΚΕΦΑΛΑΙΟ 1. ΓΕΝΙΚΑ ΧΑΡΑΚΤΗΡΙΣΤΙΚΑ ΤΗΣ ΠΕΡΙΦΕΡΕΙΑΣ ΚΕΝΤΡΙΚΗΣ ΜΑΚΕΔΟΝΙΑΣ.....</b>	<b>3</b>
1.1. Η ΠΕΡΙΦΕΡΕΙΑ ΚΕΝΤΡΙΚΗΣ ΜΑΚΕΔΟΝΙΑΣ .....	3
1.2. ΠΑΡΟΥΣΙΑΣΗ ΤΩΝ ΚΥΡΙΟΤΕΡΩΝ ΧΑΡΑΚΤΗΡΙΣΤΙΚΩΝ ΤΗΣ ΠΚΜ .....	4
1.3. ΚΥΡΙΑ ΠΡΟΒΛΗΜΑΤΑ ΤΗΣ ΠΚΜ .....	7
1.4. ΠΛΕΟΝΕΚΤΗΜΑΤΑ ΤΗΣ ΠΚΜ.....	9
<b>ΚΕΦΑΛΑΙΟ 2. ΟΙ ΤΟΜΕΙΣ ΠΑΡΑΓΩΓΗΣ ΣΤΗΝ ΠΕΡΙΦΕΡΕΙΑ ΚΕΝΤΡΙΚΗΣ ΜΑΚΕΔΟΝΙΑΣ.....</b>	<b>12</b>
2.1. Ο ΠΡΩΤΟΓΕΝΗΣ ΤΟΜΕΑΣ.....	12
2.1.1. Κύρια χαρακτηριστικά του πρωτογενή τομέα.....	12
2.1.2. Αριθμός, μέγεθος και διάρθρωση εκμεταλλεύσεων .....	14
2.1.3. Κύριες χρήσεις αγροτικής γης.....	16
2.1.4. Χαρακτηριστικά απασχολούμενων στην γεωργία - Πολυαπασχόληση .....	23
2.2. Ο ΔΕΥΤΕΡΟΓΕΝΗΣ ΤΟΜΕΑΣ.....	24
2.3. Ο ΤΡΙΤΟΓΕΝΗΣ ΤΟΜΕΑΣ.....	29
<b>ΚΕΦΑΛΑΙΟ 3. Ο ΒΑΘΜΟΣ ΣΥΓΚΕΝΤΡΩΣΗΣ ΚΑΙ ΕΞΕΙΔΙΚΕΥΣΗΣ ΤΗΣ ΠΑΡΑΓΩΓΗΣ ΑΓΡΟΤΙΚΩΝ ΠΡΟΙΟΝΤΩΝ ΣΤΗΝ ΠΕΡΙΦΕΡΕΙΑ ΚΕΝΤΡΙΚΗΣ ΜΑΚΕΔΟΝΙΑΣ.....</b>	<b>33</b>
3.1. ΕΙΣΑΓΩΓΗ.....	33
3.2. ΜΕΘΟΔΟΛΟΓΙΑ .....	33

3.3. ΟΙ ΤΑΣΕΙΣ ΕΞΕΛΙΞΗΣ ΤΗΣ ΠΑΡΑΓΩΓΗΣ ΣΤΟ ΣΥΝΟΛΟ ΤΗΣ ΠΕΡΙΦΕΡΕΙΑΣ ΚΑΙ ΑΝΑ ΝΟΜΟ.....	38
3.4. ΟΙ ΤΑΣΕΙΣ ΣΥΓΚΕΝΤΡΩΣΗΣ ΤΗΣ ΠΑΡΑΓΩΓΗΣ ΣΤΟ ΣΥΝΟΛΟ ΤΗΣ ΠΕΡΙΦΕΡΕΙΑΣ ΚΑΙ Η ΕΞΕΙΔΙΚΕΥΣΗ ΤΗΣ ΑΝΑ ΝΟΜΟ.....	45
3.4.1. Οι τάσεις συγκέντρωσης σε επίπεδο Περιφέρειας.....	45
3.4.2. Οι τάσεις εξειδίκευσης σε επίπεδο Νομών.....	50
<b>ΣΥΜΠΕΡΑΣΜΑΤΑ – ΠΡΟΤΑΣΕΙΣ.....</b>	<b>53</b>
<b>ΒΙΒΛΙΟΓΡΑΦΙΑ.....</b>	<b>57</b>
<b>ΠΑΡΑΡΤΗΜΑ.....</b>	<b>59</b>

## ΚΑΤΑΛΟΓΟΣ ΠΙΝΑΚΩΝ

Πίνακας 1.1 Γεωγραφικά χαρακτηριστικά Περιφέρειας Κεντρικής Μακεδονίας (2005).....	5
Πίνακας 2.1. Διαρθρωτικά χαρακτηριστικά του γεωργικού τομέα της Κ. Μακεδονίας κατά νομό (2001).....	13
Πίνακας 2.2. Διαρθρωτικά χαρακτηριστικά της γεωργίας της Κεντρικής Μακεδονίας (2001).....	13
Πίνακας 2.3. Διαρθρωτικά χαρακτηριστικά εκμεταλλεύσεων Κ. Μακεδονίας (1991) .....	14
Πίνακας 2.4. Διαρθρωτικά χαρακτηριστικά εκμεταλλεύσεων Κ. Μακεδονίας (2001) .....	15
Πίνακας 2.5. Κατανομή των εκτάσεων της Κ. Μακεδονίας (1991).....	17
Πίνακας 2.6. Σύθεση των κύριων παραγωγικών κατευθύνσεων της Κ. Μακεδονίας (1991 & 2001).....	19
Πίνακας 2.7. Εκτάσεις κύριων κατηγοριών καλλιεργειών στην Κ. Μακεδονία (1978-2005).....	20
Πίνακας 2.8. Φυτικό κεφάλαιο της Κ. Μακεδονίας κατά νομό (2004) .....	22
Πίνακας 2.9. Οικονομικά ενεργός πληθυσμός και απασχολούμενοι στον πρωτογενή τομέα (2001).....	23
Πίνακας 2.10. Ακαθάριστη Προστιθεμένη Αξία Δευτερογενή τομέα (1995-1997) σε εκ. €.....	24
Πίνακας 2.10Α (Συνέχεια). Ακαθάριστη Προστιθεμένη Αξία Δευτερογενή τομέα (1998-2001) σε εκ. € .....	25
Πίνακας 2.11. Ακαθάριστη Προστιθέμενη Αξία του κλάδου των Μεταλλείων – Ορυχείων ανά νομό και έτος (1995-2001) σε εκ. €.....	26

Πίνακας 2.12. Ακαθάριστη Προστιθέμενη Αξία του κλάδου της Μεταποίησης ανά νομό και έτος (1995-2001) σε εκ. € .....	26
Πίνακας 2.13. Ακαθάριστη Προστιθέμενη Αξία του κλάδου των επιχειρήσεων Ηλεκτρισμού – Ύδατος – Αερίου ανά νομό και έτος (1995-2001) σε εκ. € .....	27
Πίνακας 2.14. Ακαθάριστη Προστιθέμενη Αξία του κλάδου των Κατασκευών ανά νομό και έτος (1995-2001) σε εκ. € .....	27
Πίνακας 2.15. Απασχόληση στον κλάδο Μεταλλείων – Ορυχείων (2000-2005)....	28
Πίνακας 2.16. Απασχόληση στον κλάδο Μεταποίησης (2000-2005).....	28
Πίνακας 2.17. Απασχόληση στον κλάδο Ηλεκτρισμού – Ύδατος – Αερίου (2000-2005).....	29
Πίνακας 2.18. Απασχόληση στον κλάδο Κατασκευών (2000-2005).....	29
Πίνακας 2.19. Σύνολο Απασχολούμενων στον Τριτογενή Τομέα (σε χιλιάδες €) (2003).....	30
Πίνακας 3.1. Εξέλιξη των συντελεστών συγκέντρωσης των βασικών ομάδων προϊόντων (1982-2006) .....	46
Πίνακας 3.2. Εξέλιξη των συντελεστών εξειδίκευσης των νομών της περιφέρειας (1982-2006).....	51



## ΚΑΤΑΛΟΓΟΣ ΓΡΑΦΗΜΑΤΩΝ

Γράφημα 3.1. Εξέλιξη Σύνθεσης ΑΑΠ της Π.Κ.Μ. (1982-2006).....	39
Γράφημα 3.2. Εξέλιξη της κατανομής της ΑΑΠ των Αγροτικών Προϊόντων ανά Νομό της Π.Κ.Μ. (1982-2006).....	42
Γράφημα 3.3. Εξέλιξη συμμετοχής φυτικής παραγωγής στην ΑΑΓΠ ανά Νομό της Π.Κ.Μ. (1982-2006).....	43
Γράφημα 3.4. Εξέλιξη Συμμετοχής της ζωικής παραγωγής στην ΑΑΓΠ ανά νομό της Π.Κ.Μ (1982-2006) .....	44
Γράφημα 3.5. Εξέλιξη της συμμετοχής της μεσογειακής παραγωγής στην ΑΑΓΠ ανά νομό της Π.Κ.Μ (1982-2006).....	45
Γράφημα 3.6. Εξέλιξη της συγκέντρωσης των προϊόντων στην ΠΚΜ (1982-2006) .....	47
Γράφημα 3.7. Εξέλιξη εξειδίκευσης των νομών της ΠΚΜ (1982-2006) .....	50

## ΚΑΤΑΛΟΓΟΣ ΣΥΝΤΟΜΟΓΡΑΦΙΩΝ

<b>ΑΑΠ :</b>	Ακαθάριστη Αξία Παραγωγής
<b>ΑΕΠ :</b>	Ακαθάριστο Εθνικό Προϊόν
<b>ΑΝΕΘ :</b>	Αναπτυξιακή Εταιρία Θεσσαλονίκης
<b>ΑΠΑ :</b>	Ακαθάριστη Προστιθέμενη Αξία
<b>ΔΝΕ :</b>	Δείκτης Νομαρχιακής Εξειδίκευσης
<b>ΕΛΣΤΑΤ:</b>	Ελληνική Στατιστική Αρχή (πρώην ΕΣΥΕ)
<b>ΕΣΥΕ :</b>	Ελληνική Στατιστική Υπηρεσία Ελλάδος
<b>ΚΑΠ :</b>	Κοινή Αγροτική Πολιτική
<b>ΚΕΜΑΤ :</b>	Κέντρο Μαθηματικών και Τεχνολογίας
<b>ΚΕΤΑ :</b>	Κέντρο Επιχειρηματικής Τεχνολογικής Ανάπτυξης
<b>ΠΚΜ :</b>	Περιφέρεια Κεντρικής Μακεδονίας
<b>ΠΑΑΠ :</b>	Περιφερειακή Ακαθάριστη Αξία Παραγωγής
<b>ΠΑΘΕ :</b>	Οδικός Άξονας Πατρών-Αθήνας-Θεσσαλονίκης-Ευζώνων
<b>ΠΓΔΜ :</b>	Πρώην Γιουγκοσλαβική Δημοκρατία Μακεδονίας
<b>ΠΣΑΑΠ :</b>	Περιφερειακή Συνολική Ακαθάριστη Αξία Παραγωγής
<b>ΣΑΑΠ :</b>	Συνολική Ακαθάριστη Αξία Παραγωγής
<b>ΧΑΑ :</b>	Χρηματιστήριο Αξιών Αθηνών

## ΕΙΣΑΓΩΓΗ

Ένα από τα κριτήρια για την ανάπτυξη της γεωργίας σε μια χώρα είναι και το πόσοι από τους κατοίκους της ασχολούνται με τη γεωργία. Όσο λιγότεροι ασχολούνται, τόσο πιο «προοδευμένη» μπορεί να θεωρηθεί η γεωργία της.

Το μεγαλύτερο πρόβλημα της ελληνικής γεωργίας είναι ο μεγάλος αριθμός των γεωργικών εκμεταλλεύσεων και κατά συνέπεια η μικρή έκταση του γεωργικού κλήρου που, μαζί με τον κατατεμαχισμό του, κάνουν αδύνατη την ορθολογιστική καλλιέργεια και αντικοινωνική την εκμετάλλευση των μηχανικών μέσων. Οι γεωργικές εκμεταλλεύσεις έχουν, στη μεγάλη πλειονότητά τους, οικογενειακό χαρακτήρα.

Η ανάπτυξη της γεωργίας αλλά και η εξάρτηση της από την κοινή αγροτική πολιτική, επέφεραν σημαντικές αλλαγές στην παραγωγή των γεωργικών προϊόντων. Οι γεωργοί παράγουν εκείνα τα προϊόντα που ζητά πλέον ο καταναλωτής και αποφεύγουν την παραγωγή για την παραγωγή ή για την χωματερή.

Σαν ακόλουθο όλων αυτών η αγροτική παραγωγή αρχίζει να διαφοροποιείται με σημαντικές αλλαγές σε επίπεδο καλλιεργειών από νομό σε νομό αλλά και από έτος σε έτος.

Η επιλογή η οποία έγινε στα έτη δεν ήταν τυχαία αλλά επικεντρώθηκε το ενδιαφέρον σε αυτά τα οποία βρέθηκαν τα περισσότερα στοιχεία και για αυτό το λόγο παρατηρείται και ένα μεγάλο κενό μεταξύ 1996 και 2003.

Η εργασία είναι χωρισμένη σε τρία μέρη. Το πρώτο μέρος περιλαμβάνει την παρουσίαση κάποιων γενικών χαρακτηριστικών της Περιφέρειας Κεντρικής Μακεδονίας, τα οποία έχουν ως σκοπό να δώσουν στον αναγνώστη μια γενική εικόνα αυτής, καθώς επίσης και τα πλεονεκτήματα αλλά και τα μειονεκτήματα τα οποία αντιμετωπίζει.

Στο δεύτερο μέρος παρουσιάζονται τα κύρια χαρακτηριστικά του πρωτογενή τομέα, όπως το μέγεθος, ο αριθμός, η απασχόληση, καθώς και η διάρθρωση των εκμεταλλεύσεων. Δίνονται επίσης και κάποια στοιχεία για τους άλλους δύο τομείς της οικονομίας τον Δευτερογενή και Τριτογενή.

Τέλος, το τρίτο και τελευταίο κεφάλαιο της εργασίας περιλαμβάνει αναλυτικά τα αποτελέσματα της στατιστικής επεξεργασίας των στοιχείων της γεωργικής παραγωγής που πραγματοποιήθηκε για τους επτά νομούς της Περιφέρειας Κεντρικής Μακεδονίας, καθώς και τα συμπεράσματα τα οποία προέκυψαν από αυτή.

# ΚΕΦΑΛΑΙΟ 1. ΓΕΝΙΚΑ ΧΑΡΑΚΤΗΡΙΣΤΙΚΑ ΤΗΣ ΠΕΡΙΦΕΡΕΙΑΣ ΚΕΝΤΡΙΚΗΣ ΜΑΚΕΔΟΝΙΑΣ

## 1.1. Η ΠΕΡΙΦΕΡΕΙΑ ΚΕΝΤΡΙΚΗΣ ΜΑΚΕΔΟΝΙΑΣ

Η δεκαετία του 1980 τεκμηριώνει την κρίση της ελληνικής ανάπτυξης, καθώς οι μετά το 1973 αρνητικές τάσεις πήραν οριστική μορφή. Οι εξελίξεις ήταν δυσμενείς στα πιο βασικά μεγέθη: στο ΑΕΠ, στις επενδύσεις παγίου κεφαλαίου, στην κλαδική δομή της βιομηχανίας, στην απασχόληση, στην παραγωγικότητα, στον πληθωρισμό, στο έλλειμμα και στα δημόσια οικονομικά.

Εικόνα 1. Η Περιφέρεια Κεντρικής Μακεδονίας



Πηγή: Περιφέρεια Κεντρικής Μακεδονίας, (2008) <http://www.rcm.gr/>

Σύμφωνα με μελέτη της Εγνατία Οδός Α.Ε. (2009):

- Σε σχέση με το περιφερειακό μέγεθος αγοράς, η Κεντρική Μακεδονία παρήγαγε το 2006 το 52,05% του ΑΕΠ και το 13,86% του συνόλου της χώρας. Σε απόλυτο μέγεθος, το 2006 το ΑΕΠ της Περιφέρειας ανερχόταν σε 29.550,40εκ.€ στην εξαετία 2000-2006 και η μέση ετήσια μεταβολή ήταν 3,19% μικρότερη από αυτή του συνόλου της χώρας 4,25%.

- Το 2006 το ΑΕΠ ανά κάτοικο ανερχόταν σε 17.900 Μονάδες Αγοραστικής Δύναμης ή 15.400€ ανά κάτοικο, ποσό που αντιστοιχεί στο 75,6% του κατά κεφαλήν ΑΕΠ της ΕΕ των 27. Σε επίπεδο νομού το υψηλότερο κατά κεφαλήν ΑΕΠ αντιστοιχεί στο Ν. Θεσσαλονίκης 84,7% και ακολουθεί ο Ν. Κιλκίς με 82%.
- Η αξία των εισαγωγών και εξαγωγών της Κεντρικής Μακεδονίας είναι η δεύτερη μεγαλύτερη σε επίπεδο Χώρας. Επιπλέον, η αξία των εξαγωγών ως ποσοστό του ΑΕΠ της περιφέρειας το 2007 (12,2%) είναι η μεγαλύτερη στη χώρα. Την περίοδο 2000-2007 οι εισαγωγές αυξήθηκαν με μέσο ετήσιο ρυθμό 7,95%, ενώ για την ίδια περίοδο οι εξαγωγές αυξήθηκαν κατά 1,73% ετησίως.

## **1.2. ΠΑΡΟΥΣΙΑΣΗ ΤΩΝ ΚΥΡΙΟΤΕΡΩΝ ΧΑΡΑΚΤΗΡΙΣΤΙΚΩΝ ΤΗΣ ΠΚΜ**

Η Περιφέρεια Κεντρικής Μακεδονίας καταλαμβάνει το κεντρικό τμήμα της Βόρειας Ελλάδας και είναι η πιο αναπτυγμένη περιφέρεια μεταξύ των βορείων περιφερειών της χώρας. Με έκταση 19.146 τετ. χιλ. (14,5% της συνολικής έκτασης της χώρας) είναι η μεγαλύτερη σε έκταση περιφέρεια της χώρας. Ο πληθυσμός της (μόνιμος) ανέρχεται σε 1.874.214 κατοίκους (απογραφή 2001) και κατατάσσεται στη δεύτερη θέση με ποσοστό 17,3% του συνολικού πληθυσμού της χώρας (Πίνακας 1.1). Αποτελείται από τους νομούς: Ημαθίας, Θεσσαλονίκης, Κιλκίς, Πέλλας, Πιερίας, Σερρών και Χαλκιδικής.

Η Κ. Μακεδονία σε σύγκριση με άλλες περιφέρειες της χώρας εμφανίζει σχετικά ισόρροπη ανάπτυξη μεταξύ των διαφόρων τομέων της οικονομίας της. Στην Κ. Μακεδονία παράγεται το 13,8% του ακαθάριστου εγχώριου προϊόντος της χώρας, το 16,4% της αγροτικής παραγωγής της χώρας, το 18,6% της μεταποιητικής παραγωγής και το 16,9% των υπηρεσιών (2003). Η Περιφέρεια Κ. Μακεδονίας έχει τις ευνοϊκότερες προϋποθέσεις ανάπτυξης που μπορεί να αποδοθούν, στους σημαντικούς φυσικούς και ανθρώπινους πόρους, στην ευνοϊκή γεωγραφική της θέση, στην ιστορική της παράδοση, στην ύπαρξη της Θεσσαλονίκης (βασικός εθνικός και διεθνής συγκοινωνιακός κόμβος στην διασταύρωση των αξόνων

Βορρά – Νότου και Ανατολής – Δύσης), στην ύπαρξη των αστικών κέντρων της περιφέρειας, στην ύπαρξη εργατικού δυναμικού, στην βιομηχανική της βάση και στην διάρθρωση και τον δυναμισμό των παραγωγικών της κλάδων.

Η ανάπτυξη ιδιαίτερα του πρωτογενή τομέα της περιφέρειας, ο οποίος αποτελεί βασικό τομέα της οικονομίας της, οφείλεται στην αξιοποίηση διαθέσιμων φυσικών πόρων και τη σχετικά αρτιότερη ανάπτυξη υποδομής, εμπορίας και μεταποίησης των προϊόντων του πρωτογενή τομέα από αυτήν άλλων περιοχών. Το επίπεδο ανάπτυξης του τομέα διαφοροποιείται τόσο μεταξύ των νομών όσο και μεταξύ περιοχών του ίδιου νομού. Η διαφοροποίηση αυτή αντανακλά διαφορές στους διαθέσιμους φυσικούς πόρους και στη διαθέσιμη υποδομή για την παραγωγή και εμπορία των γεωργικών προϊόντων. Έτσι οι νομοί Θεσσαλονίκης, Ημαθίας, Κιλκίς, Σερρών και Πιερίας είναι οι πιο αναπτυγμένοι νομοί της περιφέρειας, ενώ λιγότερο αναπτυγμένοι είναι οι νομοί Χαλκιδικής και Πέλλας. Σε όλους τους νομούς υπάρχουν περιοχές που έχουν όλα τα τυπικά χαρακτηριστικά των μειονεκτικών περιοχών (ορεινές, ξερικές, άγονες, μικρό μέγεθος εκμεταλλεύσεων, έλλειψη εναλλακτικών πηγών εισοδήματος).

**Πίνακας 1.1 Γεωγραφικά χαρακτηριστικά Περιφέρειας Κεντρικής Μακεδονίας (2005)**

<b>ΝΟΜΟΣ</b>	<b>ΕΚΤΑΣΗ (χλ.²)</b>	<b>ΠΛΗΘΥΣΜΟΣ</b>	<b>ΕΡΓΑΤΙΚΟ ΔΥΝΑΜΙΚΟ</b>	<b>ΣΥΜΜΕΤΟΧΗ ΣΤΟ ΑΕΠ ΕΛΛΑΔΑΣ (%)</b>
<b>ΗΜΑΘΙΑΣ</b>	1.701	143.618	51.560	1,1%
<b>ΘΕΣΣΑΛΟΝΙΚΗΣ</b>	3.683	1.057.825	416.342	11,7%
<b>ΚΙΛΚΙΣ</b>	2.519	89.056	28.641	0,6%
<b>ΠΕΛΛΑΣ</b>	2.506	145.797	53.782	1,0%
<b>ΠΙΕΡΙΑΣ</b>	1.516	129.846	45.915	0,8%
<b>ΣΕΡΡΩΝ</b>	3.968	200.916	65.181	1,2%
<b>ΧΑΛΚΙΔΙΚΗΣ</b>	3.254	107.156	34.450	0,9%
<b>ΣΥΝΟΛΟ</b>	<b>19.147</b>	<b>1.874.214</b>	<b>695.871</b>	<b>17,3%</b>

Πηγή: ΚΕΤΑ-ΚΕΜΑΚ (2005)

Η Περιφέρεια διαθέτει πλούσιους φυσικούς, εδαφικούς και υδατικούς πόρους και αρκετά πλούσιο υπέδαφος που αξιοποιούνται εν μέρει ικανοποιητικά και απαιτούν περαιτέρω εκσυγχρονισμό υποδομών και ερευνητική προσπάθεια. (ΑΝΕΘ, 2007)

Με βάση επεξεργασμένα στοιχεία (ΕΣΥΕ, ΠΚΜ) για την Περιφέρεια Κεντρικής Μακεδονίας :

- Από την τομεακή διάρθρωση της Ακαθάριστης Προστιθέμενης Αξίας (ΑΠΑ) για την τριετία 2003-2006 προκύπτει η αναμενόμενη υπεροχή του τριτογενούς τομέα με 69,5% (μερίδιο οριακά χαμηλότερο του πανελληνίου μέσου όρου 70,9%). Ταυτόχρονα, η πρωτογενής παραγωγή συνθέτει το 6,8% της συνολικής ΑΠΑ, ποσοστό ελάχιστα κάτω από τον πανελλήνιο μέσο όρο 7,1%. Με βάση τα ίδια στοιχεία, στην περιφέρεια παράγεται το 16,4% της πρωτογενούς παραγωγής της οικονομίας, σε αντιδιαστολή με το 18,6% της δευτερογενούς παραγωγής και το 16,9% των υπηρεσιών.
- Το εργατικό δυναμικό της Περιφέρειας αποτελούν 695.871 άτομα. Τα τελευταία χρόνια εμφανίζεται μία στροφή του εργατικού δυναμικού από το δευτερογενή στον τριτογενή τομέα απόρροια του γεγονότος ότι λόγω του ισχυρού ανταγωνισμού από τις γειτονικές χώρες (Βουλγαρία και ΠΓΔΜ) χαμηλού κόστους εργασίας (αναλογία 5 προς 1) και φορολογίας (χαρακτηριστική περίπτωση το έτοιμο ένδυμα) πολλές επιχειρήσεις έχουν κλείσει ή έχουν μεταφέρει την παραγωγική τους δραστηριότητα στις χώρες αυτές.
- Το ποσοστό ανεργίας διαμορφώθηκε στο Α΄ Τρίμηνο του 2009 σε 10,4% αυξημένο κατά 1,34% σε σχέση με το Α΄ Τρίμηνο του 2008 που ήταν 8,7% και υψηλότερου του μέσου όρου της χώρας που ανέρχεται σε 9,4%.
- Το μεγαλύτερο μέρος του Ακαθάριστου Εγχώριου Προϊόντος της χώρας παράγεται κυρίως στις περιφέρειες Αττικής και Κεντρικής Μακεδονίας. Στην Αττική το 2007 παρήχθη το 49,7% του συνολικού ΑΕΠ, ενώ στην Περιφέρεια Κεντρικής Μακεδονίας το 13,8% (2010).
- Οι υποδομές είναι σχετικά ικανοποιητικές και βρίσκονται σε φάση βελτίωσης. Η περιφέρεια διασχίζεται από δύο κάθετους νευραλγικούς οδικούς (και σιδηροδρομικούς) άξονες, αυτόν της ΠΑΘΕ (Πάτρα – Αθήνα –



Θεσσαλονίκη – Εύζωνοι) και την Εγνατία οδό (Αλεξανδρούπολη – Ηγουμενίτσα). Διαθέτει ένα διεθνές αεροδρόμιο στη Θεσσαλονίκη, ένα εμπορικό και επιβατικό λιμάνι στη Θεσσαλονίκη επίσης, το δεύτερο μεγαλύτερο της χώρας, το οποίο είναι εισηγμένο στο Χ.Α.Α.

### **1.3. ΚΥΡΙΑ ΠΡΟΒΛΗΜΑΤΑ ΤΗΣ ΠΚΜ**

Σύμφωνα με μελέτη της ΑΝΕΘ (2007), πρόκειται για προβλήματα που διαφέρουν ως προς την έντασή τους μεταξύ των διαφόρων περιοχών της περιφέρειας, ενώ ορισμένα απαντώνται σε όλες τις περιφέρειες της χώρας. Διακρίνονται σε προβλήματα που συνδέονται με:

**i. Το ανθρώπινο δυναμικό.** Τα χαρακτηριστικά του ανθρώπινου δυναμικού διαφέρουν μεταξύ των περιοχών της περιφέρειας. Ιδιαίτερα και πιο έντονα προβλήματα παρουσιάζονται στις ορεινές και μειονεκτικές περιοχές της περιφέρειας. Κύριο πρόβλημα σε αυτές τις περιοχές είναι η μείωση του πληθυσμού. Η γήρανση του ανθρώπινου δυναμικού που συνδέεται με την γεωργία είναι χαρακτηριστικό σε όλες σχεδόν τις περιοχές της Περιφέρειας. Οι μη επαρκώς ενημερωμένοι γεωργοί και με χαμηλό επίπεδο επαγγελματικής κατάρτισης αποτελούν μεγάλο ποσοστό των απασχολούμενων με τη γεωργία. Χαρακτηριστικό επίσης των απασχολούμενων με τη γεωργία είναι η άμβλυση των επιχειρηματικών τους χαρακτηριστικών που συνεπάγεται απροθυμία ανάληψης κινδύνων. Πρόκειται για χαρακτηριστικό που σε μεγάλο βαθμό οφείλεται στις επιδοτήσεις της ΚΑΠ. Η οργάνωση και η λειτουργία των συνεταιρισμών, που προφανώς δεν είναι ικανοποιητική, αποτυπώνει το σύνολο σχεδόν των αδυναμιών που υπάρχουν στο ανθρώπινο δυναμικό της γεωργίας.

**ii. Την υποβάθμιση των ανανεώσιμων φυσικών πόρων - Περιβαλλοντικά προβλήματα.** Η υποβάθμιση των υδατικών πόρων, επιφανειακών και υπόγειων (ρύπανση, μείωση, υφαλμύρωση), που οφείλεται στη χρήση των αγροχημικών εισροών της εντατικής γεωργίας, στη μη ορθολογική χρήση των πόρων και στη βιομηχανική δραστηριότητα. Στην περιφέρεια αναφέρονται, οι λίμνες Βεγορίτιδας και Αγρα, η Τάφρος 66, ο Λουδίας, η υφαλμύρωση εδαφών στο νότιο τμήμα του Ν. Σερρών και η Χαλκιδική. Την υποβάθμιση εδαφών που οφείλεται στην

εντατικότητα της συμβατικής γεωργίας (χρήση αγροχημικών εισροών). Την υποβάθμιση των δασών και της βοσκοικανότητας των δασικών βοσκοτόπων (Ν. Κιλκίς και Ν. Χαλκιδικής).

**iii. Το μέγεθος των εκμεταλλεύσεων (εγγειοδιαρθρωτικό).** Στην περιφέρεια επικρατεί μικρό μέγεθος εκμεταλλεύσεων που σε ορισμένες περιοχές συνδυάζεται με μικρή αναλογία αρδευόμενου εδάφους. Πρόκειται για εγγενή αδυναμία της ελληνικής γεωργίας. Βεβαίως υπάρχουν στην περιφέρεια περιοχές με μεγάλα μεγέθη εκμεταλλεύσεων που προκύπτουν με την ενοικίαση αγρών (π.χ. Ν. Κιλκίς). Η άμβλυνση του προβλήματος αυτού στην περιφέρεια γίνεται με την επιλογή κατευθύνσεων (π.χ. δενδροκομία, λαχανοκομία, κτηνοτροφία) που με μικρό μέγεθος αξιοποιούν την διαθέσιμη οικογενειακή εργασία και επιτυγχάνουν ένα ικανοποιητικό γεωργικό εισόδημα. Η έλλειψη εναλλακτικών πηγών απασχόλησης και εισοδήματος (π.χ. περιοχές Ν. Σερρών) μεγεθύνει τα προβλήματα που οφείλονται στο μικρό μέγεθος των εκμεταλλεύσεων.

**iv. Την υποδομή εμπορίας και μεταποίησης.** Στην περιφέρεια υπάρχουν περιοχές και νομοί με ανεπαρκή υποδομή εμπορίας και μεταποίησης. Τέτοιοι νομοί είναι ο Ν. Κιλκίς, ο Ν. Χαλκιδικής και ο Ν. Πιερίας. Η περιφέρεια δεν στερείται υποδομής, απλά δεν είναι αρκετά εξειδικευμένη, ούτε ανταποκρίνεται στις σύγχρονες απαιτήσεις. Η βελτίωση της υποδομής, εμπορίας και μεταποίησης και κυρίως η διαφοροποίηση της είναι πρόβλημα σε όλους τους νομούς της περιφέρειας.

**v. Την υποδομή για την παραγωγή.** Προβλήματα υποδομής για την παραγωγή αφορούν τη μη αξιοποίηση επιφανειακών υδάτων, τα παλαιωμένα αρδευτικά δίκτυα που πρέπει να εκσυγχρονιστούν και τη μη ορθολογική διαχείριση των υδατικών πόρων. Πρόκειται για προβλήματα στα οποία οφείλεται η υπερβολική κατανάλωση αρδευτικών υδάτων και έμμεσα έχουν επιπτώσεις στο κόστος παραγωγής. Ακόμη, παρατηρούνται ελλείψεις στην αγροτική οδοποιία ορισμένων περιοχών.

**vi. Την ενημέρωση – Τεχνική και Διοικητική Στήριξη.** Ο εκσυγχρονισμός του αγροτικού τομέα και η ανάγκη προσαρμογής που στις συνθήκες της αγοράς δημιουργούν νέες αυξανόμενες ανάγκες τέτοιων υπηρεσιών, ανεξάρτητα από το επίπεδο παροχής των υπηρεσιών αυτών. Από αυτήν την άποψη, υπάρχει

πρόβλημα έλλειψης ή ανεπάρκειας τέτοιων υπηρεσιών, το οποίο θα ενταθεί την περίοδο 2006-2013.

**vii. Την ύπαρξη μειονεκτικών και φθίνουσων περιοχών.** Στην Κ. Μακεδονία υπάρχουν σημαντικές διαφορές μεταξύ των περιοχών της. Σε όλους τους νομούς της περιφέρειας υπάρχουν ορεινές και μειονεκτικές περιοχές ακόμη και φθίνουσες. Πρόκειται για διαφοροποίηση που συνεπάγεται εισοδηματικές ανισότητες.

Εγγενή αδυναμία της ελληνικής γεωργίας αποτελεί η ανεπαρκής λειτουργία της αγοράς, η οποία ποτέ σχεδόν δεν λειτούργησε πλήρως. Έτσι, η σύνθεση της παραγωγής σε μεγάλο βαθμό προσδιορίστηκε από την αγροτική πολιτική και τις αναθεωρήσεις της, για αυτό και δεν αξιοποιήθηκαν πλήρως όσα συγκριτικά πλεονεκτήματα διαθέτει η Περιφέρεια, ενώ παρουσιάζονται κατά περιόδους πλεονάσματα και ελλείμματα. Είναι προφανές ότι με την ενδιάμεση αναθεώρηση της ΚΑΠ (2003-2004) ασκείται πίεση για προσαρμογή του τομέα στις συνθήκες της αγοράς.

Σημειώνεται ακόμη ότι η γεωργία της χώρας, και προφανώς και της Κεντρικής Μακεδονίας, εξαρτάται άμεσα από την ανάπτυξη των άλλων τομέων της οικονομίας και ιδιαίτερα από την ανάπτυξη οικονομικών δραστηριοτήτων στις αγροτικές περιοχές και έμμεσα από την επάρκεια κοινωνικής και πολιτισμικής υποδομής.

#### **1.4. ΠΛΕΟΝΕΚΤΗΜΑΤΑ ΤΗΣ ΠΚΜ**

Με βάση τα στοιχεία μελέτης της ANEΘ (2007), τα συγκριτικά πλεονεκτήματα της Περιφέρειας προσδιορίζονται από τα χαρακτηριστικά της. Αυτά είναι:

**i. Το ανθρώπινο δυναμικό.** Ο συνολικός πληθυσμός της περιφέρειας ανέρχεται σε 1.874.214 κατοίκους (απογραφή 2001). Τη δεκαετία 1991-2001 ο πληθυσμός αυξήθηκε σε όλους τους νομούς της Περιφέρειας (10% αύξηση του πληθυσμού της Περιφέρειας). Τη δεκαετία 1981-1991 ο πληθυσμός αυξήθηκε σε όλους τους νομούς με εξαίρεση το Ν. Σερρών (μείωση 2,2%), τα μεγαλύτερα ποσοστά αύξησης παρουσιάσθηκαν στους Ν. Χαλκιδικής (15,96%), Θεσσαλονίκης (11,23%), και Πιερίας (9,32%). Είναι προφανές ότι στην Περιφέρεια δεν

παρουσιάστηκε πληθυσμιακή αποδυνάμωση, δεν αποκλείεται όμως η ύπαρξη αποδυναμωμένων πληθυσμιακά περιοχών σε κάθε νομό.

Το ανθρώπινο δυναμικό αποτελεί τον κύριο μοχλό ανάπτυξης της γεωργίας της περιφέρειας. Το ανθρώπινο δυναμικό της περιφέρειας το διακρίνουν χαρακτηριστικά που αποτελούν περιορισμούς και συντηρούν τις αδυναμίες του τομέα, αλλά και χαρακτηριστικά που διευκολύνουν την προσαρμογή του τομέα στις συνθήκες της αγοράς. Σε πολλές περιοχές της περιφέρειας (Ν. Πέλλας, Ν. Ημαθίας, Ν. Σερρών) το επίπεδο επαγγελματικής και τεχνικής κατάρτισης είναι ικανοποιητικό. Έτσι, τοπικά σε όλη την έκταση της περιφέρειας υπάρχουν σύγχρονες εκμεταλλεύσεις με δυνατότητες προσαρμογής και υιοθέτησης σύγχρονων μεθόδων γεωργικής πρακτικής.

**ii. Οι κλιματολογικές συνθήκες.** Η έκταση της Κ. Μακεδονίας συνεπάγεται διαφοροποίηση των κλιματικών συνθηκών και την ύπαρξη μικροκλιμάτων. Πρόκειται για συνθήκες που επιτρέπουν την παραγωγή μεγάλου αριθμού προϊόντων, ενώ σε ορισμένους νομούς είναι ιδιαίτερα ευνοϊκές για την δενδροκομία (Ν. Ημαθίας, Ν. Πέλλας, Ν. Πιερίας). Οι κλιματολογικές συνθήκες δεν αποτελούν περιορισμό για την κτηνοτροφία.

**iii. Οι υδατικοί πόροι.** Η Κ. Μακεδονία είναι περιοχή πλούσια σε υδατικούς πόρους (Ν. Θεσσαλονίκης, Ν. Σερρών, Ν. Κιλκίς, νότια περιοχή Ν. Πιερίας, Ν. Ημαθίας). Οι πόροι αυτοί δεν έχουν αξιοποιηθεί πλήρως, ενώ αντίθετα, όπως σημειώθηκε, σε ορισμένες περιοχές υποβαθμίζονται.

**iv. Φυσικοί πόροι.** Εκτός των υδατικών πόρων η Κ. Μακεδονία είναι πλούσια και σε άλλους φυσικούς πόρους. Συγκεκριμένα, στο Ν. Πιερίας υπάρχει ο Εθνικός Δρυμός του Ολύμπου που αποτελεί παγκόσμιο μνημείο της φύσης και της πολιτιστικής κληρονομιάς, ο Ν. Χαλκιδικής είναι πλούσιος σε μεταλλεύματα και ξυλεία, ο Ν. Σερρών διαθέτει, εκτός της λίμνης Κερκίνης, ενεργειακούς πόρους και γεωθερμία, όπως και ο Ν. Θεσσαλονίκης, ο Ν. Πέλλας θερμομεταλλικές πηγές με ιαματικές ιδιότητες. Η χλωρίδα, η πανίδα και το ποικίλο ανάγλυφο όλων των νομών της Κ. Μακεδονίας αποτελούν αξιοποιήσιμους φυσικούς πόρους. Στους φυσικούς πόρους μπορούν να ενταχθούν τα μνημεία της πολιτιστικής κληρονομιάς και οι τοπικές παραδόσεις. Οι πόροι αυτοί προσφέρονται για την ανάπτυξη

εναλλακτικών πηγών απασχόλησης και εισοδήματος (π.χ. αγροτουρισμός) στις αγροτικές περιοχές.

**v. Η διαθέσιμη υποδομή.** Πρόκειται για τον εξοπλισμό σε μηχανήματα και κτίρια των εκμεταλλεύσεων, που εκτός από εξαιρέσεις τοπικής σημασίας, είναι ικανοποιητικός και δεν αποτελεί ανασταλτικό παράγοντα της ανάπτυξης.

**vi. Η γεωγραφική θέση της περιφέρειας.** Η γεωγραφική θέση της περιφέρειας συνέβαλε στην ανάπτυξή της. Μάλιστα, η θέση αυτή σε συνδυασμό με την Εγνατία οδό και τις κάθετες διασυνδέσεις της αποτελούν συγκριτικό πλεονέκτημα της Κ. Μακεδονίας ιδιαίτερα στην διευρυμένη Ευρωπαϊκή Ένωση. Ιδιαίτερης σημασίας είναι η ανάπτυξη του Πολεοδομικού Συγκροτήματος της Θεσσαλονίκης που αποτελεί το μεγαλύτερο καταναλωτικό κέντρο του χώρου της Μακεδονίας-Θράκης.

## ΚΕΦΑΛΑΙΟ 2. ΟΙ ΤΟΜΕΙΣ ΠΑΡΑΓΩΓΗΣ ΣΤΗΝ ΠΕΡΙΦΕΡΕΙΑ ΚΕΝΤΡΙΚΗΣ ΜΑΚΕΔΟΝΙΑΣ

### 2.1. Ο ΠΡΩΤΟΓΕΝΗΣ ΤΟΜΕΑΣ

#### 2.1.1. Κύρια χαρακτηριστικά του πρωτογενή τομέα

Με βάση τα στοιχεία μελέτης της ΑΝΕΘ (2007), το γεωργικό τομέα (φυτική και ζωική παραγωγή) της Κ. Μακεδονίας αποτελούν 116.838 εκμεταλλεύσεις (14,3% των εκμεταλλεύσεων της χώρας) (Πίνακες 2.1 και 2.2). Τη δεκαετία 1991-2001 ο αριθμός των εκμεταλλεύσεων της περιφέρειας μειώθηκε με μέσο ετήσιο ρυθμό 1,55% (το 1991 οι εκμεταλλεύσεις της Περιφέρειας ήταν 134.233). Οι 98.946 εκμεταλλεύσεις είναι αμιγώς γεωργικές (104.540 το 1991) που καλλιεργούν το 78,2% της καλλιεργούμενης έκτασης και οι 17.892 είναι μικτές (γεωργοκτηνοτροφικές) εκ των οποίων οι 1.674 είναι αμιγώς κτηνοτροφικές. Ο ετήσιος ρυθμός μείωσης των εκμεταλλεύσεων της Κ. Μακεδονίας την περίοδο 1961-2000 υπολογίζεται σε 1,3% (193.006 εκμεταλλεύσεις το 1961 στην Κ. Μακεδονία).

Τα διαρθρωτικά χαρακτηριστικά του τομέα διαφοροποιούνται μεταξύ των νομών της Περιφέρειας. Το μέσο μέγεθος των εκμεταλλεύσεων της περιφέρειας είναι 54,4 στρ. και κυμαίνεται από 93,4 στρ. στο Ν. Κιλκίς, στον οποίο επικρατούν οι ξηρικές καλλιέργειες των χειμερινών σιτηρών, μέχρι 30,8 στρ. στο Ν. Ημαθίας, στον οποίο επικρατεί η δενδροκομία. Οι αμιγείς γεωργικές εκμεταλλεύσεις (φυτική παραγωγή) στην περιφέρεια αντιπροσωπεύουν το 84,7% του συνόλου των εκμεταλλεύσεων και καταλαμβάνουν το 78,2% των καλλιεργούμενων εκτάσεων, με μέσο μέγεθος 50,2 στρ./εκμ. Η διακύμανση των διαρθρωτικών χαρακτηριστικών των αμιγώς γεωργικών εκμεταλλεύσεων δεν διαφέρει ουσιαστικά μεταξύ των νομών της περιφέρειας, εκτός του μέσου μεγέθους των εκμεταλλεύσεων. Σε όλους τους νομούς ο αριθμός τους αντιπροσωπεύει πάνω από το 80% των εκμεταλλεύσεων του νομού, ενώ η έκταση που καταλαμβάνουν κυμαίνεται μεταξύ 86,4% (Ν. Ημαθίας) μέχρι 71,9% (Ν. Κιλκίς). Το μέσο μέγεθος των αμιγώς γεωργικών

εκμεταλλεύσεων κυμαίνεται μεταξύ 83,3 στρ./εκμ. (Ν. Κιλκίς) και 29,4 στρ./εκμ. (Ν. Ημαθίας).

**Πίνακας 2.1. Διαρθρωτικά χαρακτηριστικά του γεωργικού τομέα της Κ. Μακεδονίας κατά νομό (2001)**

Νομοί	Σύνολο		Μικτές εκμεταλλεύσεις				Αμιγώς γεωργικές εκμ/σεις			
	Αριθμός	Μέγεθος (στρ/εκ.)	Αριθμός	%	Έκταση	Μέγεθος (στρ/εκμ.)	Αριθμός	%	Έκταση	Μέγεθος (στρ/εκμ.)
					%				%	
Σύνολο Χώρας	817.09	43,9	202.630	24,8	44,0	77,7	614.428	75,2	56,0	32,7
Κεντρική Μακεδονία	116.88	54,4	17.876	15,3	21,8	77,3	98.961	84,7	78,2	50,2
Νομός Ημαθίας	57.446	30,8	5.572	9,7	13,6	43,2	51.873	90,3	86,4	29,4
Νομός Θεσσαλονίκης	21.059	61,5	3.432	16,3	19,8	74,8	17.626	83,7	80,2	58,9
Νομός Κιλκίς	11.350	93,4	2.201	19,4	28,2	135,8	9.148	80,6	71,9	83,3
Νομός Πέλλας	19.694	39,3	3.190	16,2	22,8	56,2	16.504	83,8	76,8	36,1
Νομός Πιερίας	11.585	39,4	2.027	17,5	23,0	51,9	9.558	82,5	77,0	36,7
Νομός Σερρών	22.786	63,7	3.805	16,7	22,4	85,2	18.981	83,3	77,6	59,4
Νομός Χαλκιδικής	12.918	60,1	1.537	11,9	18,7	94,3	11.381	88,1	81,3	55,5

Πηγή: ΕΣΥΕ(2001), Απογραφή Γεωργίας και Κτηνοτροφίας

**Πίνακας 2.2. Διαρθρωτικά χαρακτηριστικά της γεωργίας της Κεντρικής Μακεδονίας (2001)**

Περιοχές/ Νομοί	Σύνολο		Μικτές		Αμιγώς γεωργικές		Αμιγώς κτηνοτροφικές	
	Εκμ/σεις	Εκτάσεις	Εκμ/σεις	Εκτάσεις	Εκμ/σεις	Εκτάσεις	Εκμ/σεις	Εκτάσεις
	(αριθ.)	(στρ.)	(αριθ.)	(στρ.)	(αριθ.)	(στρ.)	(αριθ.)	(στρ.)
Σύνολο Χώρας	817.09	35.831.852,7	192.04	15.265.937,0	614.10	20.070.600,0	10.795	495.315,9
Κεντρική Μακεδονία	116.88	6.351.012,8	16.218	1.349.988,0	98.946	4.967.666,0	1.674	33.358,8
Νομός Ημαθίας	17.446	536.864,1	1.432	666.25,4	15.758	463.915,6	256	6.323,1
Νομός Θεσσαλονίκης	21.059	1.295.672,3	2.957	221.183,6	17.625	1.038.112,5	478	2.064,8
Νομός Κιλκίς	11.350	1.060.545,8	2.076	297.744,5	9.150	761.982,1	124	819,2
Νομός Πέλλας	19.694	774.742,9	3.028	179.691,0	16.501	595.001,4	165	50,5
Νομός Πιερίας	11.585	455.814,4	1.926	105.058,9	9.561	350.745,4	98	10,1
Νομός Σερρών	22.786	1.451.001,8	3.501	318.075,2	18.973	1.126.001,7	312	6.924,9
Νομός Χαλκιδικής	12.918	776.373,0	1.298	128.040,8	11.378	631.166,3	242	17.165,9

Πηγή: ΕΣΥΕ(2001), Απογραφή Γεωργίας και Κτηνοτροφίας

Οι μικτές γεωργοκτηνοτροφικές εκμεταλλεύσεις (συμπεριλαμβάνονται και οι αμιγώς κτηνοτροφικές) αντιπροσωπεύουν το 15,3% των εκμεταλλεύσεων της

περιφέρειας και καταλαμβάνουν το 21,8% του καλλιεργούμενου εδάφους, με μέσο μέγεθος 77,3 στρ/εκμ. Ο αριθμός τους σε όλους τους νομούς είναι μικρότερος του 20% του αριθμού των εκμεταλλεύσεων, ενώ η έκταση που καταλαμβάνουν αντιπροσωπεύει σε όλους τους νομούς το μεγαλύτερο ποσοστό του καλλιεργούμενου εδάφους, με συνέπεια τα μεγαλύτερα μεγέθη των μικτών γεωργοκτηνοτροφικών εκμεταλλεύσεων από τα αντίστοιχα των αμιγώς γεωργικών.

Η ανάλυση αυτή δείχνει ότι στην περιφέρεια επικρατεί η αμιγώς γεωργική παραγωγική κατεύθυνση, με κυρίαρχη συμβολή στη δημιουργία απασχόλησης και εισοδήματος. Συγχρόνως όμως, η ανάλυση των διαρθρωτικών χαρακτηριστικών με κριτήριο την παραγωγική κατεύθυνση δεν αποκαλύπτει την πραγματική συμβολή της κτηνοτροφίας, η οποία είναι αξιόλογη σε ορισμένες περιοχές της περιφέρειας. Εξάλλου, η περιφέρεια έχει αξιόλογη βοοτροφία, όπως και αιγοπροβατοτροφία, και αποτελεί κέντρο παραγωγής βασικών κτηνοτροφικών προϊόντων.

### 2.1.2. Αριθμός, μέγεθος και διάρθρωση εκμεταλλεύσεων

Η διάρθρωση των εκμεταλλεύσεων της Κεντρικής Μακεδονίας για τα έτη 1991 και 2001 παρουσιάζεται στους Πίνακες 2.3 και 2.4 αντίστοιχα.

**Πίνακας 2.3. Διαρθρωτικά χαρακτηριστικά εκμεταλλεύσεων Κ. Μακεδονίας (1991)**

Περιοχές/ Νομοί	Σύνολο		0-49,9 στρ.		50-199,9 στρ.		200 στρ. και άνω	
	Εκμ.	Εκτ. (στρ.)	Εκμ.	Εκτ. (στρ.)	Εκμ.	Εκτ. (στρ.)	Εκμ.	Εκτ. (στρ.)
<b>Σύνολο Χώρας</b>	<b>861.623</b>	<b>33.514.055,0</b>	<b>666.428</b>	<b>11.659.322,0</b>	<b>178.158</b>	<b>15.677.723,0</b>	<b>17.037</b>	<b>6.177.010,0</b>
<b>Κεντρική Μακεδονία</b>	<b>134.233</b>	<b>6.171.734,0</b>	<b>98.303</b>	<b>1.975.141,0</b>	<b>32.257</b>	<b>2.887.567,0</b>	<b>3.673</b>	<b>1.309.026,0</b>
Νομός Ημαθίας	18.593	526.510,0	15.952	287.489,0	2.503	198.530,0	138	40.491,0
Νομός Θεσσαλονίκης	25.529	1.262.362,0	17.661	339.802,0	7.041	659.467,0	827	263.093,0
Νομός Κιλκίς	13.037	984.111,0	6.759	167.949,0	5.497	532.405,0	781	283.757,0
Νομός Πέλλας	22.246	714.106,0	18.472	390.614,0	3.645	281.565,0	129	41.927,0
Νομός Πιερίας	14.257	464.039,0	11.819	220.410,0	2.295	186.932,0	143	56.697,0
Νομός Σερρών	27.189	1.465.248,0	18.439	402.142,0	7.802	699.820,0	948	363.286,0
Νομός Χαλκιδικής	13.382	755.358,0	9.201	166.735,0	3.474	328.848,0	707	259.775,0

Πηγή: ΕΣΥΕ(1991), Απογραφή Γεωργίας και Κτηνοτροφίας



**Πίνακας 2.4. Διαρθρωτικά χαρακτηριστικά εκμεταλλεύσεων Κ. Μακεδονίας (2001)**

Περιοχές/ Νομοί	Σύνολο		0-49,9 στρ.		50-199,9 στρ		200 στρ. και άνω	
	Εκμ.	Εκτ. (στρ.)	Εκμ.	Εκτ. (στρ.)	Εκμ.	Εκτ. (στρ.)	Εκμ.	Εκτ. (στρ.)
<b>Σύνολο Χώρας</b>	<b>817.059</b>	<b>35.831.853,0</b>	<b>627.188</b>	<b>10.481.488,5</b>	<b>161.673</b>	<b>14.606.472,0</b>	<b>28.198</b>	<b>10.743.893,0</b>
<b>Κεντρική Μακεδονία</b>	<b>116.838</b>	<b>6.350.974,5</b>	<b>81.280</b>	<b>1.620.221,0</b>	<b>30.076</b>	<b>2.732.556,0</b>	<b>5.482</b>	<b>1.998.198,0</b>
<b>Νομός Ημαθίας</b>	17.446	536.865,1	14.760	253.585,9	2.470	207.050,2	216	76.229,0
<b>Νομός Θεσσαλονίκης</b>	21.059	1.295.672,3	13.562	264.283,3	6.205	591.993,0	1.292	439.396,0
<b>Νομός Κιλκίς</b>	11.350	1.060.505,0	5.209	133.918,0	4.867	469.722,0	1.274	456.865,0
<b>Νομός Πέλλας</b>	19.694	774.742,9	15.334	319.511,6	4.035	332.260,7	325	122.970,6
<b>Νομός Πιερίας</b>	11.585	455.814,4	9.121	176.213,1	2.224	185.345,6	240	94.255,7
<b>Νομός Σερρών</b>	22.786	1.451.001,8	14.359	310.567,4	7.095	648.700,8	1.332	491.733,6
<b>Νομός Χαλκιδικής</b>	12.918	776.373,0	8.935	162.141,5	3.180	297.483,5	803	316.748,0

Πηγή: ΕΣΥΕ(2001), Απογραφή Γεωργίας και Κτηνοτροφίας

Οι εκμεταλλεύσεις μεγέθους μέχρι 50 στρ. αντιπροσωπεύουν το 69,5% του συνόλου των εκμεταλλεύσεων και καλλιεργούν το 25,5% της διαθέσιμης έκτασης (1999/2000). Το 1991, οι εκμεταλλεύσεις αυτού του μεγέθους αντιπροσώπευαν το 73,2% των εκμεταλλεύσεων και καλλιεργούσαν το 32% του εδάφους. Πρόκειται για σχετικά μικρές εκμεταλλεύσεις που μόνο με την κατάλληλη επιλογή της παραγωγικής κατεύθυνσης μπορεί να αποτελέσουν αποκλειστική πηγή απασχόλησης και εισοδήματος. Τέτοιες εκμεταλλεύσεις είναι δενδροκομικές, κτηνοτροφικές και λαχανοκομικές εκμεταλλεύσεις. Στην κατηγορία αυτού του μεγέθους περιλαμβάνονται εκμεταλλεύσεις που αποτελούν κύρια ακόμη και δευτερεύουσα πηγή απασχόλησης και εισοδήματος που συνδυάζονται με εξωγεωργική απασχόληση. Είναι, ακόμη, ενδεχόμενο εκμεταλλεύσεις αυτής της κατηγορίας μεγέθους να απογράφονται, αλλά να νοικιάζουν τις εκτάσεις τους σε τρίτους. Εκτιμάται ότι ο πραγματικός αριθμός αυτών των εκμεταλλεύσεων είναι πολύ μικρότερος, η διατήρηση όμως των εκμεταλλεύσεων αυτών συνδέεται με τη δημιουργία εναλλακτικών οικονομικών δραστηριοτήτων.

Οι εκμεταλλεύσεις μεγέθους 50-200 στρ. αντιπροσωπεύουν το 25,7% του συνόλου των εκμεταλλεύσεων και καλλιεργούν το 43,1% της διαθέσιμης έκτασης (1999/2000). Το 1991 τα αντίστοιχα μεγέθη ήταν 24% και 46,8%. Επειδή όμως ο συνολικός αριθμός των εκμεταλλεύσεων μειώθηκε, δεν σημειώνεται μείωση του μέσου μεγέθους αλλά μικρή αύξηση από 89,5 στρ./εκμ. (1991) σε 90,9 στρ./εκμ. (1999/2000). Οι εκμεταλλεύσεις της κατηγορίας αυτών των μεγεθών αποτελούν αποκλειστική πηγή απασχόλησης και εισοδήματος και αντιπροσωπεύουν τη γεωργία της Κ. Μακεδονίας. Πρόκειται για εκμεταλλεύσεις που στα σχέδια καλλιέργειάς τους περιλαμβάνουν αροτραίες καλλιέργειες και μικτές γεωργοκτηνοτροφικές εκμεταλλεύσεις.

Οι μεγαλύτερες των 200 στρ. εκμεταλλεύσεις το 1991 ανέρχονταν σε 3.673, καλλιεργούσαν το 21,2% του εδάφους με μέσο μέγεθος 356,4 στρ. και κατά τη διάρκεια της δεκαετίας αυξήθηκαν σε 5.482 που καλλιεργούν το 31,5% του εδάφους με μέσο μέγεθος 364,5 στρ. Πρόκειται για μεγάλες εκμεταλλεύσεις όλων των παραγωγικών κατευθύνσεων με δυνατότητες εισαγωγής νέας τεχνολογίας και καινοτομιών, που μπορούν να προσαρμοσθούν με σχετικά γρήγορους ρυθμούς στις συνθήκες της αγοράς, ενώ περιλαμβάνουν και σιτηροπαραγωγικές εκμεταλλεύσεις που καλλιεργούν τα ξηρικά εδάφη.

### **2.1.3. Κύριες χρήσεις αγροτικής γης**

Η συνολική έκταση της Περιφέρειας ανέρχεται σε 17.629,4 χιλιάδες στρέμματα και αντιπροσωπεύει το 13,4% της έκτασης της χώρας. Οι καλλιεργούμενες εκτάσεις είναι 7.098,9 χιλ. στρ. (18% των καλλιεργούμενων εκτάσεων της χώρας) και καταλαμβάνουν το 40,3% της έκτασης της Κ. Μακεδονίας (για τη χώρα το ποσοστό αυτό είναι 29,9%). Η Κ. Μακεδονία αποδεικνύεται ευνοημένη, από απόψεως καλλιεργούμενων εκτάσεων, περιφέρεια της χώρας. Οι βοσκότοποι καταλαμβάνουν το 25,8% της έκτασης της Περιφέρειας (39,6% το αντίστοιχο μέγεθος για τη χώρα) και τα δάση το 24,1% (22,3% για τη χώρα) (Πίνακας 2.5).

Οι νομοί Κιλκίς, Θεσσαλονίκης, Σερρών και Ημαθίας είναι οι πιο ευνοημένοι νομοί από απόψεως αναλογίας καλλιεργούμενων εκτάσεων. Η έκταση των βοσκοτόπων ως ποσοστό της συνολικής έκτασης του κάθε νομού κυμαίνεται μεταξύ 15,6% (Ν.

Χαλκιδικής) και 32,6% (Ν. Θεσσαλονίκης). Τα δάση ως ποσοστό της συνολικής έκτασης κάθε νομού καταλαμβάνουν το 10% (Ν. Θεσ/νίκης) μέχρι το 48,2% (Ν. Χαλκιδικής).

Οι καλλιεργούμενες εκτάσεις, ως ποσοστό της συνολικής έκτασης κάθε νομού, υπερβαίνουν σε όλους τους νομούς το αντίστοιχο ποσοστό για το σύνολο της χώρας (29,9%). Έτσι, το διαθέσιμο για καλλιέργεια έδαφος δεν αποτέλεσε, στα πλαίσια της χώρας, περιορισμό για την ανάπτυξη της γεωργίας η οποία εξαρτήθηκε κυρίως από την υποδομή της (ιδίως σε αρδευτικά έργα), αλλά και από τη δυνατότητα του ανθρώπινου παράγοντα, όπως και από την ασκούμενη πολιτική.

**Πίνακας 2.5. Κατανομή των εκτάσεων της Κ. Μακεδονίας (1991)**

Περιοχές/Νομοί	Σύνολο εκτάσεων (χιλ. στρ.)	Καλλιεργούμενη έκταση (χιλ. στρ.) (%)	Βοσκότοποι (χιλ. στρ.) (%)	Δάση (χιλ. στρ.) (%)	Λοιπές εκτάσεις (χιλ. στρ.) (%)
Σύνολο Χώρας	131.957,4	39.435,9 29,9	52.191,5 39,6	29.378,1 22,3	10.952,0 8,3
Κεντρική Μακεδονία	19.146,1	7676,3 40,1	4.817,5 25,2	4.790,8 25,0	1.861,5 9,7
Νομός Ημαθίας	1.700,8	725,6 42,7	345,6 20,3	476,3 28,0	153,1 9,0
Νομός Θεσσαλονίκης	3.682,7	1.607,6 43,7	1.200,3 32,6	369,0 10,0	505,9 13,7
Νομός Κιλκίς	2.518,9	1.150,7 45,7	713,2 28,3	430,8 17,1	224,5 8,9
Νομός Πέλλας	2.505,8	940,9 37,6	745,2 29,7	588,7 23,5	231,0 9,2
Νομός Πιερίας	1.516,7	577,4 38,1	265,4 17,5	536,5 35,4	137,4 9,1
Νομός Σερρών	3.967,7	1.696,8 42,8	1.040,1 26,2	822,1 20,7	408,7 10,3
Νομός Χαλκιδικής	3.253,5	977,3 30,0	507,6 15,6	1.567,7 48,2	200,9 6,2

Πηγή: ΕΣΥΕ(1991), Κατανομή της εκτάσεως της Ελλάδος κατά βασικές κατηγορίες χρήσεως

Η σύνθεση των κύριων παραγωγικών κατευθύνσεων και η αναδιάρθρωση τους την περίοδο μεταξύ των δύο βασικών ερευνών διάρθρωσης των εκμεταλλεύσεων της ΕΣΥΕ παρουσιάζονται στον Πίνακα 2.6. Η κατανομή της καλλιεργούμενης έκτασης κατά κατηγορίες καλλιεργειών είναι: αροτραίες καλλιέργειες 77,9%, κηπευτική γη 2,6%, δενδρώδεις καλλιέργειες 14,6%, άμπελοι 0,9% και

αγρανάπαυση 4,0%. Η κατανομή αυτή διαφέρει σημαντικά μεταξύ των νομών. Η έκταση των αροτραίων καλλιεργειών στους νομούς Ημαθίας, Πέλλας και Χαλκιδικής είναι αναλογικά μικρότερη από αυτή των άλλων νομών (Πιερίας, Θεσσαλονίκης, Σερρών και Κιλκίς), ενώ υπάρχουν μεγάλες διαφορές μεταξύ των νομών όσον αφορά κυρίως την έκταση της κηπευτικής γης και των δενδρωδών καλλιεργειών. Οι διαφορές αυτές αντανακλούν διαφορές στους διαθέσιμους φυσικούς πόρους, στην υποδομή, στην παραγωγική κατεύθυνση και γενικότερα στην ανάπτυξη της γεωργίας μεταξύ των νομών. Η σύγκριση των χρήσεων της γης στην Κ. Μακεδονία με τις αντίστοιχες για το σύνολο της χώρας, δείχνει ότι υπάρχουν διαφορές κυρίως στην αναλογία των αροτραίων καλλιεργειών, των δενδρωδών καλλιεργειών και της αμπέλου. Η ίδια σύγκριση με κάθε ένα νομό δείχνει ότι σε όλους τους νομούς εκτός της Ημαθίας και της Χαλκιδικής η αναλογία της έκτασης αροτραίων καλλιεργειών προς τη συνολική γεωργική έκταση είναι υψηλότερη του συνόλου της χώρας. Στους νομούς Ημαθίας, Πέλλας και Χαλκιδικής οι δενδρώδεις καλλιέργειες καταλαμβάνουν μεγαλύτερη αναλογικά έκταση από αυτή του συνόλου της χώρας, όπως και η κηπευτική γη στους νομούς Ημαθίας, Θεσσαλονίκης, Πέλλας και Πιερίας.

Όπως προκύπτει από τον Πίνακα 2.6, οι ετήσιες καλλιέργειες είναι οι επικρατούσες στην Κ. Μακεδονία, ενώ την περίοδο μεταξύ των δύο ερευνών της ΕΣΥΕ η έκταση τους μειώθηκε κατά 2,8%. Σε τρεις νομούς της περιφέρειας (Θεσ/νίκης, Κιλκίς και Σερρών) οι ετήσιες καλλιέργειες υπερισχύουν καταλαμβάνοντας έκταση που υπερβαίνει το 90% της χρησιμοποιούμενης γεωργικής έκτασης. Στο Ν. Πιερίας οι ετήσιες καλλιέργειες καταλαμβάνουν το 87,8% της χρησιμοποιούμενης έκτασης και στους υπόλοιπους νομούς (Ημαθίας, Πέλλας και Χαλκιδικής) η έκτασή τους κυμαίνεται μεταξύ του 58% με 64% της χρησιμοποιούμενης έκτασης.

**Πίνακας 2.6. Σύθεση των κύριων παραγωγικών κατευθύνσεων της Κ. Μακεδονίας (1991 & 2001)**

Περιοχές/Νομοί	Χρησιμοποιούμενη γεωργική έκταση (χιλ. στρ.)		Ετήσιες καλλιέργειες (%)		Δενδρώδεις καλλιέργειες (%)		Αμπέλια (%)	
	1991	2001	1991	2001	1991	2001	1991	2001
<b>Σύνολο Χώρας</b>	<b>33.514,1</b>	<b>35.831,8</b>	<b>56,8</b>	<b>52,2</b>	<b>25,8</b>	<b>25,2</b>	<b>3,5</b>	<b>2,7</b>
<b>Κεντρική Μακεδονία</b>	<b>6.171,7</b>	<b>6.351,0</b>	<b>85,3</b>	<b>82,5</b>	<b>12,8</b>	<b>12,9</b>	<b>0,7</b>	<b>0,8</b>
<b>Νομός Ημαθίας</b>	526,5	536,9	54,5	57,9	43,1	38,7	1,1	1,0
<b>Νομός Θεσσαλονίκης</b>	1.262,4	1.295,7	96,4	95,8	1,9	1,8	1,0	0,9
<b>Νομός Κιλκίς</b>	984,1	1.060,5	97,7	92,8	1,9	1,3	0,2	0,3
<b>Νομός Πέλλας</b>	714,1	774,7	62,3	61,7	35,5	33,5	0,3	0,6
<b>Νομός Πιερίας</b>	464,0	455,8	86,9	87,8	11,2	10,2	0,3	0,3
<b>Νομός Σερρών</b>	1.465,2	1.451,0	96,4	91,6	2,8	3,2	0,4	0,3
<b>Νομός Χαλκιδικής</b>	755,4	776,3	71,4	64,1	22,9	28,2	2,1	2,1

Πηγή: ΕΣΥΕ (1991, 2001), Αποτελέσματα Απογραφής Γεωργίας και Κτηνοτροφίας

Οι νομοί Ημαθίας, Πέλλας, Πιερίας και Χαλκιδικής είναι οι δένδροκομικοί νομοί της Περιφέρειας. Στους νομούς Ημαθίας, Πέλλας και Πιερίας επικρατούν οι καλλιέργειες πυρηνόκαρπων και γιγαρτόκαρπων ειδών (Ροδάκινα, Μήλα, Αχλάδια) ενώ στο Ν. Χαλκιδικής επικρατεί η ελαιοκαλλιέργεια. Ο Ν. Ημαθίας και ο Ν. Πέλλας αποτελούν τις κύριες ροδακινοπαραγωγικές περιοχές της χώρας. Αξίζει να σημειωθεί ότι την προηγούμενη δεκαετία η έκταση της δένδροκομίας παρουσίασε, αναλογικά, σχετική μείωση.

Η προηγούμενη ανάλυση που αφορά τη διάρθρωση των γεωργικών κατευθύνσεων είναι ενδεικτική του κύριου προβλήματος της γεωργίας που συνίσταται στην ανεπαρκή αξιοποίηση των συγκριτικών πλεονεκτημάτων της Περιφέρειας. Ενώ δεν υπάρχουν ουσιαστικοί περιορισμοί εδάφους και κλίματος για τη δένδροκομία και κυρίως για την αμπελουργία, οι κλάδοι αυτοί δεν καταλαμβάνουν μεγάλες εκτάσεις.

Στον Πίνακα 2.7 παρουσιάζεται η διαχρονική εξέλιξη των εκτάσεων των σημαντικότερων κατηγοριών καλλιεργειών στην Κ. Μακεδονία για την περίοδο 1978-2005. Τα σιτηρά, εκ των οποίων οι καλλιέργειες σιταριού (μαλακό και σκληρό), αραβοσίτου και ρυζιού είναι οι σημαντικότερες, μειώθηκαν την εξεταζόμενη περίοδο με ετήσιο ρυθμό 0,55%. Οι καλλιέργειες σιταριού (μαλακό και

σκληρό) και κριθής καταλαμβάνουν το 42,8% περίπου της καλλιεργούμενης έκτασης, το αντίστοιχο ποσοστό για το σύνολο της χώρας είναι 24,7% περίπου, ο αραβόσιτος καταλαμβάνει το 8,1% της καλλιεργούμενης έκτασης στην Περιφέρεια, που αποτελεί περίπου το 24,3% των καλλιεργούμενων με αραβόσιτο εκτάσεων στη χώρα, ενώ το ρύζι καλλιεργείται κυρίως στους νομούς Θεσσαλονίκης και Σερρών, σε έκταση περίπου 187 χιλ. στρ. (81% περίπου της συνολικά καλλιεργούμενης έκτασης με ρύζι στη χώρα). Παρά το ότι τα σιτηρά αποτελούν σημαντικό ποσοστό της καλλιεργούμενης έκτασης στην Περιφέρεια, η οικονομική σημασία τους είναι περιορισμένη λόγω των χαμηλών προσόδων τους. Τα σιτηρά καλλιεργούνται στα μη αρδευόμενα εδάφη της Περιφέρειας και αποτελούν τις πλέον εκμηχανισμένες καλλιέργειες και συγχρόνως τις πλέον εκτατικές σε εργασία.

**Πίνακας 2.7. Εκτάσεις κύριων κατηγοριών καλλιεργειών στην Κ. Μακεδονία (1978-2005)**

Κατηγορίες καλλιεργειών	1978-80	1985	1990	1995	2000	2003	2005	Ετήσιος ρυθμός μεταβολής 1978-2005 (%)
Σιτηρά	4.536,2	4.451,4	4.498,7	4.202,0	3.784,9	3.924,4	3.950,3	-0,55
Όσπρια	68,2	27,9	19,7	10,3	7,2	4,1	4,1	-10,64
Βιομηχανικά φυτά	943,7	1.250,6	1.175,3	1.217,0	1.506,9	1.393,7	1.320,8	1,35
Κτηνοτροφικά φυτά	577,5	402,1	363,5	311,1	250,6	367,0	-	-1,80
Πεπονειδή-Πατάτες	96,4	80,4	63,9	64,9	52,0	47,3	43,2	-3,16
Λαχανικά	265,7	309,0	261,7	277,4	261,2	211,1	186,8	-1,40
Δέντρα	690,9	783,3	913,0	1.016,5	1.068,4	1.063,5	1.066,6	1,75
Αμπέλια	82,0	67,9	60,2	56,2	57,4	67,2	65,2	-0,91
Θερμοκήπια	4,5	6,0	8,5	10,4	7,6	8,2	9,2	2,92
Ανθόκηποι	0,6	0,2	0,4	0,4	0,3	0,5	0,3	-3,02
Φυτόρια-Καπνοσπορεία	23,0	22,8	19,6	17,4	17,6	18,6	-	-0,84

Πηγή: Γεωργική Στατιστική της Ελλάδος (Διάφορα έτη)

Τα βιομηχανικά φυτά επεκτάθηκαν με ετήσιο ρυθμό αύξησης 1,35%. Το βαμβάκι καταλαμβάνει το 13,1% των καλλιεργούμενων εκτάσεων της Περιφέρειας και αντιπροσωπεύει το 26,2% της καλλιεργούμενης με βαμβάκι έκτασης της χώρας. Για τα τεύτλα τα αντίστοιχα ποσοστά είναι 1,9% και 33,6%. Ο καπνός burley

απαντάται κυρίως στους Ν. Πέλλας και Ημαθίας. Ο καπνός ανατολικού τύπου καλλιεργείται τόσο σε ξηρικές όσο και σε αρδευόμενες εκτάσεις. Η καλλιέργεια του ανατολικού τύπου καπνού απαντάται σε περιοχές της Κατερίνης, όπου έχει ιδιαίτερη οικονομική σημασία, και στους Ν. Κιλκίς, Θεσσαλονίκης και Σερρών. Η συνολική έκταση όλων των τύπων καπνού ανέρχεται σε 218,4 χιλ. στρ. περίπου και αποτελεί το 40,1% της συνολικής καλλιεργούμενης με καπνό έκτασης στη χώρα.

Όσον αφορά τα χορτοδοτικά κτηνοτροφικά φυτά, αυτά καταλαμβάνουν το 3,4% της καλλιεργούμενης στην Περιφέρεια έκτασης και παρουσίασαν μείωση 36,5% την περίοδο 1978-2003. Κυριότερη καλλιέργεια της κατηγορίας είναι η μηδική.

Η κηπευτική γη, που καταλαμβάνει το 2,6% της καλλιεργούμενης έκτασης στην Περιφέρεια, περιλαμβάνει όλες τις καλλιέργειες λαχανικών, τα φυτώρια, τους ανθόκηπους και τα θερμοκήπια. Η καλλιεργούμενη με λαχανικά έκταση μειώθηκε την περίοδο 1978-2005 κατά 29,7%. Από τις καλλιέργειες των λαχανικών μόνο η βιομηχανική ντομάτα καλλιεργείται σε σχετικά μεγάλη έκταση (34,2 χιλ. στρ. που αποτελούν το 20,3% περίπου της καλλιεργούμενης με βιομηχανική ντομάτα έκτασης της χώρας). Περιοχές που η καλλιέργεια των λαχανικών έχει οικονομική σημασία και δεν καλύπτει μόνο τις ανάγκες της οικογένειας απαντώνται σε όλους τους νομούς. Ιδιαίτερη οικονομική σημασία έχει η καλλιέργεια σπαραγγιού στο Νομό Πέλλας, το οποίο εξάγεται.

Οι δενδρώδεις καλλιέργειες καταλαμβάνουν το 14,6% της καλλιεργούμενης έκτασης στην Περιφέρεια (2005). Την περίοδο 1978-2005 παρουσίασαν αύξηση 54,4% (1,75% ετησίως) με κύριους δενδροκομικούς νομούς την Ημαθία, (36,6%), την Πέλλα (34,1%), τη Χαλκιδική (30,3%, κυρίως ελιές) και την Πιερία (12,0%). Στους νομούς Ημαθίας, Πέλλας και Πιερίας η καλλιέργεια των καρποφόρων δένδρων αποτελεί την κύρια παραγωγική κατεύθυνση. Οι σπουδαιότερες δενδροκομικές καλλιέργειες (2001) είναι της ροδακινιάς με περίπου 416 χιλ. στρ., που αποτελούν το 93,0% περίπου της καλλιεργούμενης με ροδάκινα έκτασης στη χώρα, της κερασιάς (κυρίως στην Ημαθία) με 69 χιλ. στρ. (75,2% της έκτασης της χώρας), της μηλιάς με 13,2 χιλ. στρ. (29,8% των μηλεώνων της χώρας) και της αχλαδιάς με 33 χιλ. στρ. (30,6% της καλλιεργούμενης με αχλαδιές έκτασης της χώρας). Η δενδροκομία στην Περιφέρεια και ιδιαίτερα στους νομούς Ημαθίας,

Πέλλας, και Πιερίας αναπτύχθηκε κυρίως μετά το 1960 και υπάρχουν προοπτικές για την επέκτασή της. Τα ροδάκινα αποτελούν ένα από τα κύρια εξαγωγίμα νωπά φρούτα της χώρας.

Τα θερμοκήπια (9.224 στρ. περίπου) αποτελούν δραστηριότητες που επεκτείνονται κυρίως στους νομούς Θεσσαλονίκης, Πέλλας και Ημαθίας. Από τον Πίνακα φαίνεται πως οι θερμοκηπιακές καλλιέργειες επεκτάθηκαν στη διάρκεια της εξεταζόμενης περιόδου κατά 104,4% με ετήσιο ρυθμό αύξησης 1,35%, 1,75% και 2,92%. Οι εκτάσεις που καλλιεργούνται με όσπρια μειώθηκαν κατά 94,0%, ενώ οι εκτάσεις πατάτας και πεπονοειδών κατά 55,2%. Πρόκειται για εξελίξεις που αποτυπώνουν τα αποτελέσματα της πολιτικής που ασκήθηκε, η οποία ευνόησε τη δενδροκομία.

Το φυτικό κεφάλαιο της Περιφέρειας το έτος 2004 παρουσιάζεται στον ακόλουθο Πίνακα 2.8.

**Πίνακας 2.8. Φυτικό κεφάλαιο της Κ. Μακεδονίας κατά νομό (2004)**

Νομοί	Μηλιές (στρ.)	Αχλαδιές (στρ.)	Ροδακινιές (στρ.)	Βεριοκιές (στρ.)	Κερασιές (στρ.)	Αμπέλια (στρ.)	Ελιές (στρ.)
Ημαθίας	18.992	6.833	207.131	865	10.086	4.981	1.200
Θεσ/νίκης	919	706	748	201	692	7.910	27.724
Κιλκίς	177	64	1.015	62	1.476	810	857
Πέλλας	19.092	3.532	201.505	5.407	50.208	4.971	5.128
Πιερίας	1.497	350	4.209	1.226	3.703	1.079	26.252
Σερρών	768	671	730	34	2.413	2.074	46.141
Χαλκιδικής	550	1.043	834	7.726	489	8.522	258.599
<b>Κ. Μακεδονία</b>	<b>41.995</b>	<b>13.199</b>	<b>416.172</b>	<b>15.521</b>	<b>69.067</b>	<b>30.347</b>	<b>365.901</b>

Πηγή: ΕΣΥΕ (2004), Γεωργική Στατιστική

Η Κ. Μακεδονία περιλαμβάνει τέσσερις από τους πλέον ανεπτυγμένους γεωργικούς νομούς της χώρας (Ημαθίας, Πιερίας, Πέλλας, Σερρών) και αποτελεί κέντρο παραγωγής βασικών προϊόντων της ελληνικής γεωργίας, μεταξύ των οποίων εξαγωγίμα είναι τα ροδάκινα (νωπά και μεταποιημένα), το βαμβάκι, ο καπνός burley και Κατερίνης, το σπαράγγια και τα προϊόντα μεταποίησης της ντομάτας.



#### 2.1.4. Χαρακτηριστικά απασχολούμενων στην γεωργία - Πολυαπασχόληση

Ο οικονομικά ενεργός πληθυσμός της Κεντρικής Μακεδονίας ανέρχεται σε 695.871 άτομα και οι απασχολούμενοι στον πρωτογενή τομέα σε 114.100 (14,5% του οικονομικά ενεργού πληθυσμού). Όπως προκύπτει από τον Πίνακα 2.9, το ποσοστό των απασχολούμενων στον πρωτογενή τομέα κυμαίνεται μεταξύ 4,5% (Νομός Θεσσαλονίκης) και 39,4% (Νομός Πέλλας). Είναι προφανές ότι ο πρωτογενής τομέας της Κ. Μακεδονίας αποτελεί την κύρια πηγή απασχόλησης σε 6 από τους 7 νομούς της.

**Πίνακας 2.9. Οικονομικά ενεργός πληθυσμός και απασχολούμενοι στον πρωτογενή τομέα (2001)**

Περιοχές/Νομοί	Οικονομικά ενεργός πληθυσμός	Απασχολούμενοι		
		Σύνολο	Πρωτογενής τομέας	Δευτερογενής Τομέας
Σύνολο χώρας	4.614.499	4.102.089	591.669	892.187
Κεντρική Μακεδονία	788.516	696.065	114.100	167.053
Νομός Ημαθίας	59.456	51.560	15.200	11.526
Νομός Θεσσαλονίκης	469.522	416.342	20.998	111.024
Νομός Κιλκίς	33.320	28.461	6.999	7.899
Νομός Πέλλας	60.291	53.782	23.854	9.221
Νομός Πιερίας	51.558	45.915	14.246	7.921
Νομός Σερρών	75.398	65.181	23.722	10.740
Νομός Χαλκιδικής	38.586	34.450	9.037	8.502

Πηγή: ΕΣΥΕ (2001), Απογραφή πληθυσμού

## 2.2. Ο ΔΕΥΤΕΡΟΓΕΝΗΣ ΤΟΜΕΑΣ

Ο δευτερογενής τομέας περιλαμβάνει τους κλάδους των μεταλλείων, ορυχείων, μεταποίησης, ενέργειας και κατασκευών. Με βάση τα στοιχεία της ΕΣΥΕ (2003) σχετικά με την Ακαθάριστη Προστιθέμενη Αξία (ΑΠΑ) γίνεται αντιληπτό ότι οι κλάδοι του δευτερογενή τομέα που συμβάλλουν περισσότερο στο ΑΕΠ της χώρας είναι οι κλάδοι της μεταποίησης και των κατασκευών, οι οποίοι παρουσιάζουν μεγαλύτερη ΑΠΑ τόσο αναφορικά με το σύνολο της χώρας όσο και με την Περιφέρεια Κεντρικής Μακεδονίας. Οι δύο αυτοί κλάδοι παρουσιάζουν αυξανόμενη ΑΠΑ κατά τη διάρκεια των ετών 1995-2001 γεγονός που δείχνει τη σπουδαιότητα τους στην οικονομία της χώρας. Στους πίνακες 2.10 και 2.10Α φαίνεται η πορεία των ΑΠΑ των κλάδων του δευτερογενή τομέα για το σύνολο της χώρας και την Περιφέρεια Κεντρικής Μακεδονίας για τα έτη 1995-2001.

**Πίνακας 2.10. Ακαθάριστη Προστιθέμενη Αξία Δευτερογενή τομέα (1995-1997) σε εκ. €**

	1995		1996		1997	
	Σύνολο Χώρας	Κεντρική Μακεδονία	Σύνολο Χώρας	Κεντρική Μακεδονία	Σύνολο Χώρας	Κεντρική Μακεδονία
<b>ΜΕΤΑΛΛΕΙΑ - ΟΡΥΧΕΙΑ</b>	162.055	13.943	181.732	15.650	187.943	20.120
<b>ΜΕΤΑΠΟΙΗΣΗ</b>	3.261.496	651.820	3.590.589	719.001	3.536.290	739.402
<b>ΕΝΕΡΓΕΙΑ</b>	596.589	63.795	587.625	62.847	607.141	69.261
<b>ΚΑΤΑΣΚΕΥΕΣ</b>	1.619.005	301.897	1.778.106	343.962	2.001.940	371.109

Πηγή: ΕΣΥΕ (2001)

**Πίνακας 2.10Α (Συνέχεια). Ακαθάριστη Προστιθεμένη Αξία Δευτερογενή τομέα (1998-2001) σε εκ. €**

	1998		1999		2000		2001	
	Σύνολο Χώρας	Κεντρική Μακεδονία	Σύνολο Χώρας	Κεντρική Μακεδονία	Σύνολο Χώρας	Κεντρική Μακεδονία	Σύνολο Χώρας	Κεντρική Μακεδονία
<b>ΜΕΤΑΛΛΕΙΑ – ΟΡΥΧΕΙΑ</b>	202.996	21.548	208.867	21.299	233.315	22.380	241.986	21.510
<b>ΜΕΤΑΠΟΙΗΣΗ</b>	3.892.688	781.172	3.964.483	752.344	4.231.318	829.196	4.550.039	922.837
<b>ΕΝΕΡΓΕΙΑ</b>	681.453	76.732	727.049	80.780	722.622	79.188	786.551	84.965
<b>ΚΑΤΑΣΚΕΥΕΣ</b>	2.341.480	434.051	2.529.558	468.913	2.708.465	502.074	3.154.050	586.670

Πηγή: ΕΣΥΕ (2001)

Οι πίνακες 2.11, 2.12, 2.13 και 2.14 παρουσιάζουν τις ΑΠΑ ξεχωριστά ανά κλάδο και ανά νομό για τα έτη 1995 – 2001. Η γενική εικόνα και των τεσσάρων κλάδων δείχνει ανοδική τάση στη συμβολή τους στο συνολικό ΑΕΠ της χώρας. Όσον αφορά την Περιφέρεια Κεντρικής Μακεδονίας παρουσιάζει ανάλογη τάση. Αντίστοιχα και στους νομούς υπάρχει η ανοδική πορεία της ΑΠΑ εκτός από μερικές εξαιρέσεις σε κάποιους νομούς και σε κάποιους κλάδους, στους οποίους είτε υπάρχει μείωση της ΑΠΑ είτε αυξομειώνεται. Όπως και στην Περιφέρεια έτσι και στους νομούς οι κλάδοι της μεταποίησης και των κατασκευών έχουν τη μεγαλύτερη ΑΠΑ. Όπως αναμενόταν ο Νομός Θεσσαλονίκης κατέχει την πρώτη θέση στους τρεις κλάδους ενώ μόνο στον κλάδο των μεταλλείων – ορυχείων ο Νομός Χαλκιδικής παρουσιάζει τη μεγαλύτερη ΑΠΑ συμβάλλοντας με μεγάλο ποσοστό στην ΑΠΑ του κλάδου της Περιφέρειας. Το ποσοστό αυτό όμως κατά τη διάρκεια των ετών μειώνεται (83,15% το 1995 και 67,21% το 2001) ενώ αυξάνεται το ποσοστό στους υπόλοιπους νομούς. Σε τρεις κλάδους τη μικρότερη ΑΠΑ έχει ο Νομός Πιερίας εκτός από τον κλάδο των μεταλλείων – ορυχείων στον οποίο τη μικρότερη ΑΠΑ έχει ο Νομός Κιλκίς.

**Πίνακας 2.11. Ακαθάριστη Προστιθέμενη Αξία του κλάδου των Μεταλλείων – Ορυχείων ανά νομό και έτος (1995-2001) σε εκ. €**

	1995	1996	1997	1998	1999	2000	2001
<b>Σύνολο Χώρας</b>	475,58	533,33	551,56	595,73	612,96	684,71	710,16
<b>Κεντρική Μακεδονία</b>	40,92	45,93	59,05	63,24	62,51	65,68	63,13
<b>Νομός Ημαθίας</b>	0,93	1,04	0,90	1,04	1,11	1,25	1,28
<b>Νομός Θεσσαλονίκης</b>	3,40	3,81	9,75	10,72	10,87	11,69	11,49
<b>Νομός Κιλκίς</b>	0,12	0,21	0,08	0,11	0,14	0,20	0,25
<b>Νομός Πέλλας</b>	1,12	1,25	1,01	1,13	1,16	1,27	1,27
<b>Νομός Πιερίας</b>	0,88	0,99	1,76	2,12	2,34	2,74	2,94
<b>Νομός Σερρών</b>	0,45	0,50	2,50	2,86	3,02	3,39	3,47
<b>Νομός Χαλκιδικής</b>	34,02	38,12	43,04	45,26	43,87	45,14	42,43

Πηγή: ΕΣΥΕ (2003)

Στον κλάδο της μεταποίησης ο Νομός Θεσσαλονίκης παρουσιάζει τη μεγαλύτερη ΑΠΑ με μεγάλη συμβολή στην ΑΠΑ της Περιφέρειας που συνεχώς αυξάνεται (70,89% το 1995 και 77,74% το 2001). Τη μικρότερη ΑΠΑ παρουσιάζει ο Νομός Πιερίας.

**Πίνακας 2.12. Ακαθάριστη Προστιθέμενη Αξία του κλάδου της Μεταποίησης ανά νομό και έτος (1995-2001) σε εκ. €**

	1995	1996	1997	1998	1999	2000	2001
<b>Σύνολο Χώρας</b>	9.571,52	10.537,31	10.377,96	11.423,88	11.634,58	12.417,66	13.353,01
<b>Κεντρική Μακεδονία</b>	1.912,90	2.110,05	2.169,93	2.292,51	2.207,91	2.433,44	2.708,25
<b>Νομός Ημαθίας</b>	188,11	207,50	220,80	238,49	232,05	220,77	210,48
<b>Νομός Θεσσαλονίκης</b>	1.356,04	1.495,81	1.539,53	1.649,34	1.577,75	1.824,62	2.105,27
<b>Νομός Κιλκίς</b>	74,20	81,84	135,15	154,93	173,67	160,80	150,20
<b>Νομός Πέλλας</b>	148,28	163,56	133,79	119,62	96,36	105,24	115,18
<b>Νομός Πιερίας</b>	39,93	44,05	42,32	21,19	18,36	13,02	17,78
<b>Νομός Σερρών</b>	80,66	88,98	59,10	70,60	75,98	79,96	84,31
<b>Νομός Χαλκιδικής</b>	25,67	28,32	39,23	38,33	33,74	29,04	25,04

Πηγή: ΕΣΥΕ (2003)

**Πίνακας 2.13. Ακαθάριστη Προστιθέμενη Αξία του κλάδου των επιχειρήσεων Ηλεκτρισμού – Ύδατος – Αερίου ανά νομό και έτος (1995-2001) σε εκ. €**

	1995	1996	1997	1998	1999	2000	2001
<b>Σύνολο Χώρας</b>	1.750,81	1.724,50	1.781,78	1.999,86	2.133,67	2.120,68	2.308,29
<b>Κεντρική Μακεδονία</b>	187,22	184,44	203,26	225,19	237,07	232,39	249,35
<b>Νομός Ημαθίας</b>	24,04	23,69	23,54	23,93	23,09	20,72	20,32
<b>Νομός Θεσσαλονίκης</b>	108,45	106,84	107,99	121,85	130,49	129,98	141,55
<b>Νομός Κιλκίς</b>	6,14	6,05	11,68	12,79	13,29	12,84	13,57
<b>Νομός Πέλλας</b>	16,67	16,43	20,99	23,90	25,84	25,98	28,55
<b>Νομός Πιερίας</b>	7,54	7,43	10,02	10,41	10,26	9,41	9,43
<b>Νομός Σερρών</b>	14,55	14,33	17,88	19,82	20,85	20,40	21,83
<b>Νομός Χαλκιδικής</b>	9,83	9,68	11,17	12,48	13,25	13,07	14,11

Πηγή: ΕΣΥΕ (2003)

Στον κλάδο των επιχειρήσεων ηλεκτρισμού – ύδατος – αερίου και πάλι ο Νομός Θεσσαλονίκης έχει τη μεγαλύτερη ΑΠΑ με μεγάλη διαφορά από τους υπόλοιπους νομούς (141,55 εκατ.€.), με μικρότερη αυτή του Νομού Πιερίας (9,43 εκατ.€.).

Στον κλάδο των κατασκευών ο Νομός Θεσσαλονίκης έχει τη μεγαλύτερη ΑΠΑ και πάλι με αρκετά μεγάλη διαφορά από τους άλλους νομούς (1.233,93 εκατ. €.). Τη μικρότερη ΑΠΑ έχει ο Νομός Πιερίας (42,90 εκατ. €.).

**Πίνακας 2.14. Ακαθάριστη Προστιθέμενη Αξία του κλάδου των Κατασκευών ανά νομό και έτος (1995-2001) σε εκ. €**

	1995	1996	1997	1998	1999	2000	2001
<b>Σύνολο Χώρας</b>	4.751,30	5.218,21	5.875,10	6.871,55	7.423,50	7.984,54	9.256,20
<b>Κεντρική Μακεδονία</b>	885,98	1.009,43	1.089,09	1.273,81	1.376,12	1.473,44	1.721,70
<b>Νομός Ημαθίας</b>	80,08	91,24	71,02	83,06	89,73	96,08	111,89
<b>Νομός Θεσσαλονίκης</b>	623,29	710,13	779,48	911,69	984,92	1.054,57	1.233,93
<b>Νομός Κιλκίς</b>	68,75	78,33	59,72	69,84	75,45	80,78	94,07
<b>Νομός Πέλλας</b>	36,98	42,13	63,26	73,98	79,92	85,57	99,65
<b>Νομός Πιερίας</b>	21,21	24,17	27,23	31,85	34,41	36,84	42,90
<b>Νομός Σερρών</b>	32,98	37,58	92,29	61,16	66,07	70,75	82,39
<b>Νομός Χαλκιδικής</b>	22,68	25,84	36,10	42,22	45,61	48,84	56,88

Πηγή: ΕΣΥΕ (2003)

Τα στοιχεία για την απασχόληση παρουσιάζουν ενδιαφέρον για τους κλάδους του δευτερογενή τομέα. Οι κλάδοι που έχουν τη μεγαλύτερη ΑΠΑ (μεταποίηση, κατασκευές) απασχολούν και περισσότερα άτομα συγκριτικά με τους άλλους δύο κλάδους. Στους πίνακες 2.15, 2.16, 2.17 και 2.18 παρουσιάζεται η απασχόληση ανά κλάδο στο σύνολο της χώρας και στην Περιφέρεια Κεντρικής Μακεδονίας για τα έτη 1995 - 2005.

Όσον αφορά τον κλάδο των μεταλλείων – ορυχείων στο σύνολο της χώρας ακολουθεί μια ασταθή πορεία παρουσιάζοντας μείωση μέχρι το 2001, ραγδαία αύξηση το 2002 (21.004 άτομα από 15.840 άτομα το 2001), μεγάλη πτώση το 2003 (12.559 άτομα) και έπειτα ανοδική πορεία. Ανάλογη είναι και η εικόνα στην Περιφέρεια αλλά σε μικρότερες τιμές.

**Πίνακας 2.15. Απασχόληση στον κλάδο Μεταλλείων – Ορυχείων (2000-2005)**

	2000	2001	2002	2003	2004	2005
<b>Σύνολο Χώρας</b>	15.843	15.840	21.004	12.559	14.653	17.747
<b>Κεντρική Μακεδονία</b>	1.543	1.764	2.613	612	837	1.266

Πηγή: Έρευνα Εργατικού Δυναμικού (2006)

Ο κλάδος της μεταποίησης αν και απασχολεί τα περισσότερα άτομα παρουσιάζει μια φθίνουσα πορεία τόσο σε επίπεδο χώρας και Περιφέρειας. Στην Περιφέρεια υπήρξε μια μεγάλη μείωση το 2002, (ο αριθμός των απασχολουμένων μειώθηκε από 136.198 σε 127.712), ενώ το 2003 υπήρξε αυξήθηκε (137.559 άτομα). Το 2004 και 2005 παρατηρήθηκε σταδιακή μείωση.

**Πίνακας 2.16. Απασχόληση στον κλάδο Μεταποίησης (2000-2005)**

	2000	2001	2002	2003	2004	2005
<b>Σύνολο Χώρας</b>	602.403	599.812	579.226	565.041	569.672	560.322
<b>Κεντρική Μακεδονία</b>	138.213	136.198	127.712	137.559	122.798	122.621

Πηγή: Έρευνα Εργατικού Δυναμικού (2006)

Στον παρακάτω κλάδο σε επίπεδο χώρας υπάρχει μια ασταθής πορεία ενώ στην Περιφέρεια παρατηρείται σταθερή μείωση με μοναδική χρονιά αύξησης το 2003 (5.168 άτομα).

**Πίνακας 2.17. Απασχόληση στον κλάδο Ηλεκτρισμού – Ύδατος – Αερίου (2000-2005)**

	2000	2001	2002	2003	2004	2005
<b>Σύνολο Χώρας</b>	40.978	39.267	35.943	42.356	39.057	37.689
<b>Κεντρική Μακεδονία</b>	3.352	3.410	4.749	5.168	3.788	4.032

Πηγή: Έρευνα Εργατικού Δυναμικού (2006)

Τέλος στον κλάδο των κατασκευών που είναι ο κλάδος με τους περισσότερους εργαζόμενους μετά τον κλάδο της μεταποίησης σε επίπεδο χώρας υπάρχει μια σταθερή αύξηση ενώ στην Περιφέρεια ακολουθείται η ίδια πορεία αλλά με μικρότερες αποκλίσεις. Το 2003 παρουσιάστηκε μικρή μείωση (39.572 άτομα).

**Πίνακας 2.18. Απασχόληση στον κλάδο Κατασκευών (2000-2005)**

	2000	2001	2002	2003	2004	2005
<b>Σύνολο Χώρας</b>	279.903	284.633	318.527	345.895	350.009	367.273
<b>Κεντρική Μακεδονία</b>	38.851	38.384	41.376	39.572	46.947	53.149

Πηγή: Έρευνα Εργατικού Δυναμικού (2006)

### **2.3. Ο ΤΡΙΤΟΓΕΝΗΣ ΤΟΜΕΑΣ**

Ο τριτογενής τομέας στην Περιφέρεια εκτείνεται σε ένα ευρύ φάσμα δραστηριοτήτων που, είτε έχουν ανάγκη αναπροσανατολισμού, όπως ο τουρισμός στον οποίο η Περιφέρεια έχει σημαντική δραστηριοποίηση, ή βρίσκονται σε φάση αξιοποίησης νέων ευκαιριών δυναμικής ανάπτυξης, όπως οι μεταφορές και τα συστήματα παροχής υπηρεσιών (υπηρεσίες προς επιχειρήσεις, χρηματοπιστωτικές υπηρεσίες, υπηρεσίες υγείας – πρόνοιας κ.ά.).

Βασικά χαρακτηριστικά του τριτογενή τομέα διακρίνονται μέσα από το επίπεδο απασχόλησης ανά κλάδο καθώς και από το ύψος της οικονομικής δραστηριότητας των επιχειρήσεων. Συγκεκριμένα, το πλήθος των επιχειρήσεων ανά κλάδο του τριτογενή τομέα, φανερώνει και τον χαρακτήρα της παραγωγικής δραστηριότητας. Με μία πρώτη καταγραφή, ο αριθμός των επιχειρήσεων σε παράλληλη παράθεση της ακαθάριστης προστιθέμενης αξίας του κλάδου, μαρτυρά τους κλάδους σε κρίση και τους αναδυόμενους κλάδους.

Ο πίνακας 2.19 παρουσιάζει την εξέλιξη των απασχολούμενων στον τριτογενή τομέα στην Περιφέρεια την επταετία 1995-2002. Ο μέσος ρυθμός μεταβολής των απασχολούμενων είναι μικρότερος από τον μέσο όρο του ρυθμού μεταβολής σε εθνικό επίπεδο, και όπως εμφανίζεται, η ετήσια μεταβολή είναι αρνητική για όλα τα χρόνια, εκτός από το 1997 όπου παρουσιάζεται αύξηση του αριθμού των απασχολουμένων.

**Πίνακας 2.19. Σύνολο Απασχολούμενων στον Τριτογενή Τομέα  
(σε χιλιάδες €) (2003)**

	Σύνολο Χώρας	Κεντρική Μακεδονία	% στο σύνολο χώρας	% μεταβολή
1995	2.136	357	16,7%	
1996	2.130	355	16,7%	-0,80%
1997	2.158	368	17,1%	-0,55%
1998	2.275	352	15,5%	4,16%
1999	2.287	361	15,8%	-0,01%
2000	2.313	365	15,8%	-0,16%
2001	2.323	368	15,8%	-0,34%
2002	2.358	373	15,8%	0,09%
<b>Απασχόληση 1995-2002</b>	15.845	2.542	16,0%	
<b>Μέσος όρος ρυθμού μεταβολής</b>	1,4%	0,6%		

Πηγή: EUROSTAT, Employment- Services (excluding extra-territorial organizations and bodies) (2003).

Στην απασχόληση του τριτογενή τομέα θα πρέπει να συμπεριληφθούν και τα είδη της απασχόλησης καθώς οι κλάδοι όπως το εμπόριο και ο τουρισμός χαρακτηρίζονται ιδιαίτερα από συγκεκριμένες μορφές απασχόλησης.



**i. Η άμεση απασχόληση:** Αυτός ο τύπος απασχόλησης στον κυρίως τουριστικό τομέα περιλαμβάνει όλα τα άτομα που εργάζονται στα τουριστικά καταλύματα, τα μεταφορικά μέσα, τα εστιατόρια και κέντρα αναψυχής, τη διοίκηση του τουρισμού, την τουριστική εκπαίδευση, τα καταστήματα λαϊκής τέχνης, τα γραφεία ταξιδιών, τα γραφεία ξεναγών κλπ.

Ο κύριος όγκος της άμεσης απασχόλησης αφορά στα τουριστικά καταλύματα, και ιδίως στα κύρια τουριστικά καταλύματα. Ο αριθμός των απασχολουμένων ποικίλλει ανάλογα με τη σπουδαιότητα του τουριστικού τομέα. Η ένδειξη που δίνεται από το κλάσμα  $\text{Αριθμός Απασχολουμένων} / \text{Αριθμός Δωματίων}$ , χρησιμοποιείται αρκετά συχνά και αποσκοπεί να εκτιμήσει αρχικά τις δημιουργούμενες θέσεις εργασίας και να προβεί στη συνέχεια σε συγκρίσεις.

Οι παράγοντες που επηρεάζουν τον αριθμό των άμεσα απασχολουμένων στα κύρια τουριστικά καταλύματα είναι οι ακόλουθοι:

- Ο τύπος του τουριστικού καταλύματος.
- Η κατηγορία του τουριστικού καταλύματος.
- Η δυναμικότητα του τουριστικού καταλύματος.
- Η περιοχή και ο τόπος εγκατάστασης.
- Η ποιότητα των παρεχομένων υπηρεσιών.
- Τα χαρακτηριστικά της χώρας υποδοχής, όπως το επίπεδο των μισθών και η ισχύουσα τουριστική πολιτική.

**ii. Η έμμεση απασχόληση:** Το είδος της απασχόλησης αφορά τις επιχειρήσεις που προμηθεύουν με τα αγαθά και τις υπηρεσίες που έχουν ανάγκη κάποιοι κλάδοι του τριτογενούς τομέα όπως ο τουρισμός και η υγεία. Ως εκ τούτου, θεωρούνται ως έμμεση απασχόληση οι θέσεις εργασίας που οφείλονται στην τουριστική δραστηριότητα και ανήκουν στον κλάδο των κατασκευών, της χειροτεχνίας, της γεωργίας κ.λπ. Οι θέσεις εργασίας που δημιουργούνται στον κλάδο των κατασκευών θεωρούνται οι πιο πολυάριθμες (τουριστικά καταλύματα, μαρίνες, συνεδριακά κέντρα κ.λπ.).

**iii. Η απορρέουσα απασχόληση:** Αυτή απορρέει από τις δαπάνες των διεθνών συναλλαγών οι οποίες δημιουργούν πρόσθετα εισοδήματα στον τοπικό πληθυσμό

που εμπλέκεται άμεσα στην τουριστική δραστηριότητα. Συνεπώς, δημιουργούνται νέες θέσεις εργασίας οι οποίες αποσκοπούν να ικανοποιήσουν τις νέες ανάγκες που εμφανίστηκαν χάρη στον τουρισμό (δημόσιες υπηρεσίες, υγεία, εκπαίδευση, κ.λπ.).

Η απορρέουσα απασχόληση σχετίζεται άμεσα με την οικονομική δομή της χώρας υποδοχής, δηλαδή με το περιεχόμενο των εισαγωγών στις διάφορες αγορές ενδιάμεσης κατανάλωσης και τις αγορές εξοπλισμών από τον τουριστικό τομέα. Όσο μικρότερο είναι το ποσοστό των εισαγωγών, τόσο μεγαλύτερος θα είναι ο αριθμός των δημιουργούμενων θέσεων εργασίας.

Η σαφής υπεροχή του Νομού Θεσσαλονίκης στην Περιφέρεια σε όλους τους κλάδους είναι εμφανής και δικαιολογείται απόλυτα με το σύνολο των υπηρεσιών και των γεωγραφικών πλεονεκτημάτων που διακρίνει τον Νομό. Ο κλάδος του τουρισμού συγκεντρώνεται στους νομούς Χαλκιδικής, Θεσσαλονίκης και Πιερίας. Μεγάλη προστιθέμενη αξία έχει ο κλάδος της Δημόσιας Διοίκησης στους υπόλοιπους νομούς της Περιφέρειας. Χαμηλή προσθετική αξία έχει ο κλάδος της υγείας και της κοινωνικής μέριμνας, ιδιαίτερα στο νομό του Κιλκίς. Οι νομοί Πιερίας και Σερρών εμφανίζονται ενισχυμένοι στους χρηματοπιστωτικούς και τραπεζικούς κλάδους.

## **ΚΕΦΑΛΑΙΟ 3. Ο ΒΑΘΜΟΣ ΣΥΓΚΕΝΤΡΩΣΗΣ ΚΑΙ ΕΞΕΙΔΙΚΕΥΣΗΣ ΤΗΣ ΠΑΡΑΓΩΓΗΣ ΑΓΡΟΤΙΚΩΝ ΠΡΟΙΟΝΤΩΝ ΣΤΗΝ ΠΕΡΙΦΕΡΕΙΑ ΚΕΝΤΡΙΚΗΣ ΜΑΚΕΔΟΝΙΑΣ**

### **3.1. ΕΙΣΑΓΩΓΗ**

Είναι αλήθεια ότι τάσεις εξειδίκευσης στην αγροτική παραγωγή παρουσιάζονται σε κάθε χώρα, τόσο σε εθνικό όσο και περιφερειακό επίπεδο με το πέρασμα των χρόνων. Αυτές οι εξειδικεύσεις οφείλονται, κατά μεγάλο μέρος, στις ιδιαιτερότητες κάθε χώρας ή των περιοχών της καθώς επίσης και στην εκάστοτε Αγροτική Πολιτική.

Σε ότι ακολουθεί πρώτα θα επιχειρηθεί να εντοπισθούν οι εξελίξεις στην εξειδίκευση της Περιφέρειας Κεντρικής Μακεδονίας και στη συγκέντρωση της παραγωγής αγροτικών προϊόντων, για τα έτη 1982, 1986, 1991, 1996, 2003 και 2006, με στόχο να συγκεκριμενοποιηθούν οι ζώνες εξειδίκευσης.

### **3.2. ΜΕΘΟΔΟΛΟΓΙΑ**

Για τη μελέτη των περιφερειακών οικονομικών ιδιαιτεροτήτων γίνεται προσφυγή στους δείκτες ειδίκευσης, οι οποίοι αποτελούν το πλέον συνηθισμένο εργαλείο για τέτοιου είδους αναλύσεις, αφού υπολογίζονται σχετικά εύκολα (Σαμαθρακής, 1997). Ο υπολογισμός αυτών των δεικτών επιτρέπει για παράδειγμα να εντοπιστεί ποιος νομός της Περιφέρειας είναι ο περισσότερο εξειδικευμένος στη παραγωγή κάποιου συγκεκριμένου προϊόντος, για παράδειγμα ο καπνός.

Οι δείκτες αυτοί έχουν μια ελάχιστη τιμή 0, όταν κάποιο προϊόν δεν παράγεται σε κάποιο νομό. Αντίθετα, οι δείκτες αυτοί δεν έχουν μέγιστη τιμή, αφού μπορούν να πάρουν πολύ μεγάλες τιμές όταν ένας "μικρός" νομός (μικρός σε σχέση με τη συμμετοχή του στη περιφερειακή ακαθάριστη αξία παραγωγής) έχει σχεδόν το

μονοπώλιο στη παραγωγή ενός προϊόντος. Εξάλλου, παρατηρείται ότι όταν ο δείκτης είναι μεγαλύτερος της μονάδας, αυτό σημαίνει ταυτόχρονα ότι το συγκεκριμένο προϊόν απαντάται σχετικά πιο συχνά στο συγκεκριμένο νομό απ' ότι στο σύνολο της περιφέρειας, και ότι ο συγκεκριμένος νομός κατέχει μια μεγαλύτερη σχετική θέση για το συγκεκριμένο προϊόν απ' ότι στην περιφερειακή ακαθάριστη αξία παραγωγής. (Σαμαθρακής, 1997)

Εντούτοις, όσο σημαντικοί και αν είναι αυτοί οι δείκτες, αδυνατούν να μετρήσουν το βαθμό της περιφερειακής ειδίκευσης ενός προϊόντος ή το βαθμό εξειδίκευσης ενός νομού, συγκεκριμένα αδυνατούν να δώσουν απάντηση σε ερωτήματα όπως:

- Η περιφερειακή ειδίκευση των δημητριακών είναι πιο έντονη από ότι εκείνη του γάλακτος (πρόβλημα του βαθμού συγκέντρωσης των παραγωγών);
- Η παραγωγική ειδίκευση για παράδειγμα της Θεσσαλονίκης είναι πιο έντονη από εκείνη του Κιλκίς (πρόβλημα του βαθμού εξειδίκευσης των νομών);

Η απάντηση σε τέτοιου είδους ερωτήματα θα επέτρεπε συγκρίσεις διαπεριφερειακές ή μεταξύ διαφόρων προϊόντων. (Σαμαθρακής, 1997)

Για το λόγο αυτό προτάθηκε να κατασκευασθεί ένα συνθετικό μέτρο της ειδίκευσης, το οποίο θα είναι απλό στη σύλληψή του και εύκολο στη χρήση του και ονομάζεται συντελεστής ειδίκευσης.

Οι συντελεστές ειδίκευσης συνιστούν προφανές κριτήριο του διαχωρισμού των περιοχών για κάθε εξεταζόμενο προϊόν ή συμμετρικά του διαχωρισμού των προϊόντων για κάθε εξεταζόμενη περιοχή και αυτό συμβαίνει όποια και να είναι η φύση του μελετώμενου μεγέθους. Τα βασικά πλεονεκτήματα των συντελεστών αυτών είναι:

- Το μελετημένο μέγεθος μπορεί να είναι οποιοδήποτε μέγεθος και όχι απαραίτητα μόνο στατιστικό μέγεθος.
- Το γεγονός ότι μπορούν να εισαχθούν εναλλαγές ρόλων μεταξύ περιοχών και προϊόντων επιτρέπει να εξεταστεί ο βαθμός της νομαρχιακής εξειδίκευσης.

- Η εξεταζόμενη διχοτόμηση υποστηρίζει την κατασκευή ενός μέτρου της ειδίκευσης το οποίο είναι ταυτόχρονα συνθετικό και τυποποιημένο.

Το συνθετικό αυτό μέτρο παίρνει τιμές στο διάστημα [0,1] και συνδέεται με μία άριστη τμηματοποίηση του συνόλου των περιοχών ή των προϊόντων η οποία στηρίζεται στον κλασικό δείκτη ειδίκευσης. Το μέτρο αυτό ανάλογα με την οπτική που μας ενδιαφέρει, βρίσκει εφαρμογή σε δύο περιπτώσεις. (Σαμαθρακής, 1997)

Από τη σκοπιά της **συγκέντρωσης**, το συνθετικό μέτρο της οδηγεί στο διαχωρισμό των νομών και ονομάζεται συντελεστής συγκέντρωσης, φανερώνοντας έτσι αν ένα προϊόν είναι πλήρως ή όχι συγκεντρωμένο σε κάποιο νομό. Από τη σκοπιά της **εξειδίκευσης**, με το συνθετικό μέτρο αποκτούμε για κάθε Περιφέρεια, ένα διαχωρισμό των μελετημένων προϊόντων. Στη περίπτωση αυτή μιλάμε για τον συντελεστή εξειδίκευσης, ο οποίος ουσιαστικά φανερώνει σε πιο βαθμό ένας νομός είναι εξειδικευμένος στην παραγωγή κάποιων αγροτικών προϊόντων.

Σε ότι ακολουθεί, γίνεται μία απλή παρουσίαση της μεθοδολογίας. Στην περίπτωση αυτή μιλάμε για το σύνολο των νομών της Περιφέρειας και για την μελέτη της θα γίνουν προσαρμογές στους τύπους κατά τον τρόπο αυτό:

Έστω ότι έχουμε  $m$  προϊόντα και  $n$  Νομούς και θέλουμε για κάθε ένα προϊόν να εκτιμήσουμε το συντελεστή συγκέντρωσής του και για κάθε ένα Νομό το συντελεστή εξειδίκευσής του. Για να καταστεί αυτό δυνατό ενεργούμε σε πέντε βήματα όπως παρακάτω (Σαμαθρακής, 1997):

#### **A. Κατασκευάζεται η μήτρα των δεικτών ειδίκευσης**

Σαν δείκτες ειδίκευσης ορίζεται το πηλίκο του μεριδίου των προϊόντων στην τελική παραγωγή κάθε νομού με το μερίδιο των προϊόντων στην περιφερειακή τελική παραγωγή.

$$\Delta NE_{ij} = [AA\pi_{ij} / \Sigma AP_j] / [PAAP_i / \Sigma AA\pi]$$

$\Delta NE_{ij}$ . ο Δείκτης Νομαρχιακής Εξειδίκευσης

για  $i=1,2,\dots,m$  προϊόντα και  $j=1,2,\dots,n$  Νόμοι,

όπου:

ΑΑΠ<sub>ij</sub>, η Ακαθάριστη Αξία της Παραγωγής κάθε προϊόντος κάθε Νομού,

ΣΑΑΠ<sub>j</sub>, η Συνολική Ακαθάριστη Αξία Παραγωγής κάθε Νομού,

ΠΑΑΠ<sub>i</sub>, η Περιφερειακή Ακαθάριστη Αξία Παραγωγής κάθε Προϊόντος και

ΠΣΑΑΠ η, Περιφερειακή Συνολική Ακαθάριστη Αξία Παραγωγής.

Ο δείκτης αυτός εκτιμά την εξειδίκευση κάθε Νομού σε συγκεκριμένες παραγωγές. Με άλλα λόγια, αυτός επιτρέπει τη σύγκριση της δομής της παραγωγής κάθε Νομού με τη δομή της περιφερειακής παραγωγής. Η ελάχιστη τιμή αυτού του πηλίκου είναι 0 όταν ένα συγκεκριμένο προϊόν δεν υπάρχει σε ένα δεδομένο νομό, αντιθέτως δεν έχει μέγιστη τιμή. Αν η τιμή του πηλίκου είναι ανώτερη από 1, αυτό σημαίνει ότι το συγκεκριμένο προϊόν είναι σχετικά πιο συχνό στο συγκεκριμένο νομό, απ' ότι στην υπόλοιπη Περιφέρεια και ταυτόχρονα ότι ο συγκεκριμένος νομός έχει σχετική θέση πιο σημαντική για το συγκεκριμένο προϊόν απ' ότι για τα υπόλοιπα προϊόντα.

## **B. Κατασκευάζεται ο παράγωγος πίνακας των δεικτών ειδίκευσης για κάθε προϊόν**

Στη συνέχεια για κάθε ένα προϊόν εντοπίζεται ο "Νομαρχιακός Πυρήνας" δηλαδή οι Νομοί οι οποίοι έχουν δείκτη ειδίκευσης πάνω από 1 για το συγκεκριμένο προϊόν. Έπειτα, τόσο για το συγκεκριμένο προϊόν, όσο και για τα υπόλοιπα εκλαμβανόμενα σαν ένα σύνολο, υπολογίζονται τα αθροίσματα των ακαθαρίστων αξιών παραγωγής των νομών εκείνων που ανήκουν στον "πυρήνα", καθώς και εκείνων που δεν ανήκουν σ' αυτόν, οπότε κατ' αυτόν τον τρόπο προκύπτει για κάθε προϊόν μία νέα μήτρα, η οποία αποκαλείται παράγωγος πίνακας των δεικτών ειδίκευσης. Είναι αυτονόητο, ότι η διαδικασία αυτή επαναλαμβάνεται για όλα τα προϊόντα.

## **Γ. Υπολογίζονται οι αποκλίσεις μεταξύ πραγματικών και θεωρητικών τιμών του παράγωγου πίνακα (E<sub>i</sub>) για κάθε προϊόν**

Το E<sub>i</sub> συμβολίζει τις αποκλίσεις μεταξύ πραγματικών και θεωρητικών τιμών του παράγωγου πίνακα για κάθε προϊόν. Σαν θεωρητική τιμή εκλαμβάνεται εκείνη την οποία θα παίρναμε εάν το σχετικό ποσοστό του "πυρήνα" ήταν το ίδιο, τόσο για το συγκεκριμένο προϊόν όσο και για το σύνολο των προϊόντων. Η απόκλιση μειώνεται

όταν μία συγκεκριμένη περιοχή βγει από τον "πυρήνα". Είναι εύκολο να αποδειχθεί ότι μία παρόμοια μείωση θα παρατηρούνταν αν έμπαινε μέσα στον "πυρήνα" ένας μη ειδικευμένος νομός. Με άλλα λόγια η συνάθροιση των Νομών σύμφωνα με το αν ο δείκτης ειδίκευσης είναι μεγαλύτερος του 1 ορίζει ένα διαχωρισμό για τον οποίο η απόκλιση είναι η μέγιστη. Αυτή η ιδιότητα συνιστά ουσιαστικά τη βάση του κριτηρίου τμηματοποίησης.

#### **Δ. Υπολογίζονται οι μέγιστες τιμές των αποκλίσεων ( $E_{*i}$ ) για κάθε προϊόν**

Για μία δεδομένη περιφερειακή κατανομή του μελετώμενου προϊόντος ο δείκτης  $E_i$  έχει μία μέγιστη τιμή συμβολιζόμενη με  $E_{*i}$ . Η μέγιστη αυτή τιμή είναι συνδεδεμένη με την έννοια της "ιδεατής" διχοτόμησης, δηλαδή εκείνης όπου κάποιος να μπορεί να προβλέψει τη συγκέντρωση ενός συγκεκριμένου προϊόντος, με μηδενική πιθανότητα λάθους.

#### **Ε. Υπολογίζεται ο συντελεστής συγκέντρωσης ( $S_i$ ) για κάθε προϊόν**

Υπολογίζοντας τους λόγους των αποκλίσεων  $E_i$  προς τις μέγιστες τιμές τους  $E_{*i}$  προκύπτει ο συντελεστής συγκέντρωσης  $S_i$  για κάθε προϊόν. Ο συντελεστής αυτός βρίσκεται μεταξύ 0 και 1 και επιτρέπει τη σύγκριση των βαθμών συγκέντρωσης κάθε προϊόντος στο Νομό. Ένα προϊόν  $X$  είναι πιο έντονα συγκεντρωμένο από κάποιο άλλο  $\Psi$ , όταν  $S_x > S_\Psi$ .

Κάνοντας τους ίδιους υπολογισμούς αλλά αντιστρέφοντας τα προϊόντα με τους Νομούς προκύπτει ο συντελεστής εξειδίκευσης ενός Νομού  $S_j$  ο οποίος ισούται με  $E_j / E_{*j}$  για  $j = 1, \dots, n$ , όπου:

$E_j$ , οι αποκλίσεις μεταξύ πραγματικών και θεωρητικών τιμών του παράγωγου πίνακα ( $E_j$ ) για κάθε Νομό,

$E_{*j}$ , οι μέγιστες τιμές των αποκλίσεων  $E_j$  για κάθε Νομό.

Ένας Νομός  $X$  είναι περισσότερο εξειδικευμένος από κάποιο άλλο  $\Psi$ , όταν  $S_x > S_\Psi$ .

Η μελετώμενη περίοδος είναι από το 1982 μέχρι το 2006. Για να είναι δυνατός ο εντοπισμός της τάσης στους εξεταζόμενους δείκτες η χρονολογική στατιστική σειρά περιλαμβάνει έξι έτη.

Για τις ανάγκες της εργασίας επιλέχθηκαν για μελέτη τα προϊόντα τα οποία είναι αφενός σημαντικά στη συνολική εθνική και περιφερειακή ακαθάριστη αξία παραγωγής και αφετέρου είναι αντιπροσωπευτικά τόσο της φυτικής όσο και της ζωικής παραγωγής. Επιπρόσθετα, επειδή η παραγωγή της ελληνικής γεωργίας στο σύνολό της, και κατά συνέπεια των περιφερειών της, είναι προσανατολισμένη κατά ένα μεγάλο μέρος προς τα μεσογειακά προϊόντα, στην ανάλυση που ακολουθεί, εκτός από την κλασική διάκριση της παραγωγής σε φυτική και ζωική γίνεται και διάκρισή της σε μεσογειακή, ούτως ώστε να είναι δυνατόν να παρακολουθηθεί και η πορεία του μεσογειακού χαρακτήρα των νομών της περιφέρειας. (Σαμαθρακής, 1997)

Σαν μεσογειακά προϊόντα ορίστηκαν τα εξής: σκληρό σιτάρι, καλαμπόκι, ρύζι, καπνός, βαμβάκι, κρασί, ελαιόλαδο, φρούτα και λαχανικά και αιγοπρόβειο κρέας. Αυτή η ταξινόμηση της μεσογειακής παραγωγής στηρίχθηκε στο απλό κριτήριο ότι μεσογειακό προϊόν θεωρείται εκείνο το οποίο κατά κύριο λόγο προέρχεται από μεσογειακές χώρες, δηλαδή από χώρες που βρέχονται από τη Μεσόγειο.

Μονάδα ανάλυσης είναι ο Νομός. Σαν τέτοιος λήφθηκε ο διαχωρισμός της Περιφέρειας σε επτά Νομούς (Θεσσαλονίκης, Χαλκιδικής, Πιερίας, Ημαθίας, Κιλκίς, Σερρών και Πέλλας).

Βασική πηγή στατιστικής πληροφόρησης είναι η ΕΛΣΤΑΤ (πρώην ΕΣΥΕ) και το Υπουργείο Αγροτικής Ανάπτυξης & Τροφίμων. Για τα επιλεγέντα προϊόντα συγκεντρώθηκε η ακαθάριστη αξία παραγωγής τους σε τρέχουσες τιμές για κάθε νομό. Τέλος, με βάση αυτά τα στοιχεία υπολογίσθηκαν όλοι οι προαναγγελθέντες δείκτες, από το σχολιασμό των οποίων προέκυψαν και τα συμπεράσματα της εργασίας.

### **3.3. ΟΙ ΤΑΣΕΙΣ ΕΞΕΛΙΞΗΣ ΤΗΣ ΠΑΡΑΓΩΓΗΣ ΣΤΟ ΣΥΝΟΛΟ ΤΗΣ ΠΕΡΙΦΕΡΕΙΑΣ ΚΑΙ ΑΝΑ ΝΟΜΟ**

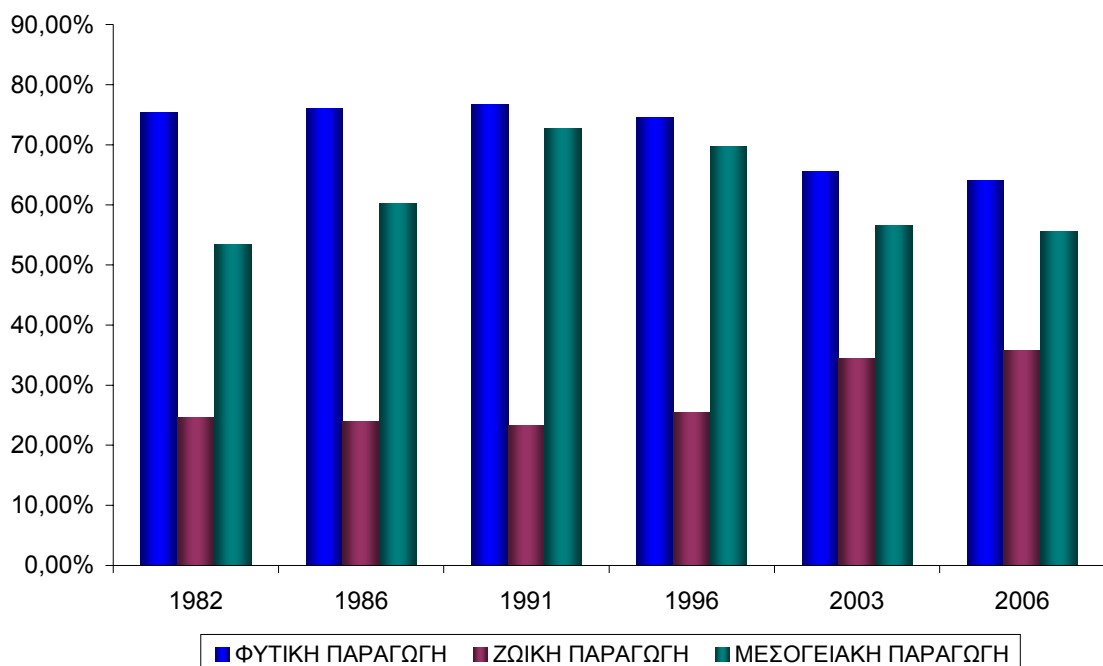
Επειδή η εξέλιξη των διαφόρων γεωργικών προϊόντων σχετίζεται με την αναδιαμόρφωσή τους ανάλογα με τις διατροφικές συνήθειες των ανθρώπων αλλά και με το είδος των επιδοτήσεων, θα διερευνηθεί η σύνθεση της περιφερειακής γεωργικής παραγωγής, καθώς και η διάκριση της σε φυτική, ζωική και μεσογειακή.



Στη συνέχεια θα αναλυθούν οι τάσεις συγκέντρωσης και εξειδίκευσης της παραγωγής.

Στο παρακάτω γράφημα παρακολουθούμε τις μεταβολές της φυτικής, ζωικής και μεσογειακής παραγωγής για τα έτη 1982, 1986, 1991, 1996, 2003 και 2006 όσον αφορά την σύνθεση της Ακαθάριστης Αξίας Παραγωγής της Π.Κ.Μ.

**Γράφημα 3.1. Εξέλιξη Σύνθεσης ΑΑΠ της Π.Κ.Μ. (1982-2006)**



Πηγή: Ίδιοι υπολογισμοί βασισμένοι σε πρωτογενή στοιχεία του Υπουργείου Αγροτικής Ανάπτυξης & Τροφίμων.

Τόσο η φυτική όσο και ζωική παραγωγή παραμένουν σταθερές μέχρι το 1991. Αντιστρόφως ανάλογη πορεία παρατηρείται από το 1996 και έπειτα, με την ζωική να σημειώνει αύξηση και η φυτική μείωση.

Όσον αφορά την κατανομή της ακαθάριστης αξίας παραγωγής των γεωργικών προϊόντων ανά νομό, της Π.Κ.Μ., αυτή έχει ως εξής (Βλ. Πίνακα 3 Παράρτημα):

- Ο Νομός Θεσσαλονίκης έχει τη μεγαλύτερη συμμετοχή (21,2%) στην τελική αξία γεωργικής παραγωγής, η οποία παρουσιάζει μια πορεία σχετικά σταθερή με πολύ μικρές αυξομειώσεις, έτσι το 1982 ξεκίνησε με 20% και κατέληξε το 2006 στο 18,1%.

- Δεύτερος κατά σειρά συμμετοχής έρχεται ο νομός Σερρών (19,4%). Εκείνο που είναι χαρακτηριστικό στην περίπτωση αυτή είναι πως ο νομός Σερρών έχει μια σταθερά καθοδική πορεία, έτσι το 1982 ξεκίνησε με 22,2% και κατέληξε το 2006 στο 18,2%
- Τρίτος ο Νομός Πέλλας (17,8%) με μια πορεία η οποία ήταν στο μεγαλύτερο μέρος της αυξητική με εξαίρεση τα δύο τελευταία έτη.
- Ο Νομός Ημαθίας (15,4%) παρουσιάζει μια σταθερή αυξανόμενη πορεία.
- Ο Νομός Κιλκίς (10,1%) σημειώνει πτώση κατά τα τέσσερα πρώτα έτη. Το 2003 ανακάμπτει στο 10,5%, ποσοστό που παραμένει ίδιο και το 2006.
- Ο Νομός Πιερίας (9,3%) εμφανίζει συνεχείς διακυμάνσεις από έτος σε έτος, χωρίς μεγάλες αποκλίσεις.
- Τέλος, ο Νομός Χαλκιδικής (7,2%) παραμένει σε σταθερά επίπεδα καθ' όλα τα έτη, με μοναδική εξαίρεση το 1996 όπου παρουσιάζει πτώση της τάξεως του 1,3%.

Η Περιφέρεια χαρακτηρίζεται από μια ισχυρή κυριαρχία της φυτικής παραγωγής έναντι της ζωικής συνεισφέροντας κατά 74,97% κατά μέσο όρο τις έξι χρονιές στη συνολική γεωργική παραγωγή. Με τάση η οποία είναι αυξητική για τις τρεις πρώτες εξεταζόμενες χρονιές (1982, 1986 και 1991) και με μια σταδιακά αυξανόμενη πτώση για τις επόμενες τρεις (1996, 2003 και 2006). (βλ. πίνακα 2 στο Παράρτημα)

Για τα ίδια έτη, η ζωική παραγωγή συμμετείχε στην περιφερειακή γεωργική παραγωγή κατά 25,03% κατά μέσο όρο, η οποία ακολουθεί διαφορετική πορεία από αυτή της φυτικής παραγωγής. Δηλαδή, από την πτωτική πορεία των τριών πρώτων εξεταζόμενων ετών (1982, 1986 και 1991), έχει περάσει σε ανοδική πορεία (έτη 1996, 2003 και 2006). (βλ. πίνακα 2 στο Παράρτημα)

Οι βασικές κατηγορίες φυτικών προϊόντων για τα έτη που μελετήθηκαν ήταν τα βιομηχανικά αρωματικά φυτά, τα οποία ξεκίνησαν με αυξητική τάση μέχρι το 1996 και στην συνέχεια ακολούθησαν πτωτική τάση. Τα σιτηρά είναι η επόμενη βασική κατηγορία φυτικών προϊόντων με σταθερή αυξητική πορεία για όλα τα έτη, πλην του 1996. (βλ. πίνακα 2 στο Παράρτημα)

Ένα άλλο εξεταζόμενο βασικό γεωργικό προϊόν είναι τα φρούτα, στα οποία την

μεγαλύτερη συμμετοχή την έχουν τα ροδάκινα, τα οποία μέχρι το 1996 παρουσιάζουν ανοδική πορεία και στη συνέχεια πτώση της τάξεως του 50% για το επόμενο εξεταζόμενο έτος και πολύ μικρή στην συνέχεια. Επίσης, ένα άλλο βασικό προϊόν της κατηγορίας είναι τα μήλα με πτωτική πορεία κατά τα δύο πρώτα έτη και σταθερά αυξανόμενη κατά τα επόμενα. Τέλος, χωρίς μεγάλη διαφορά ακολουθούν τα κηπευτικά με τη μεγαλύτερη συμμετοχή να έχουν οι τομάτες για νωπή κατανάλωση και με αυξομειώσεις από έτος σε έτος για όλα τα έτη διερεύνησης. (βλ. πίνακα 2 στο Παράρτημα)

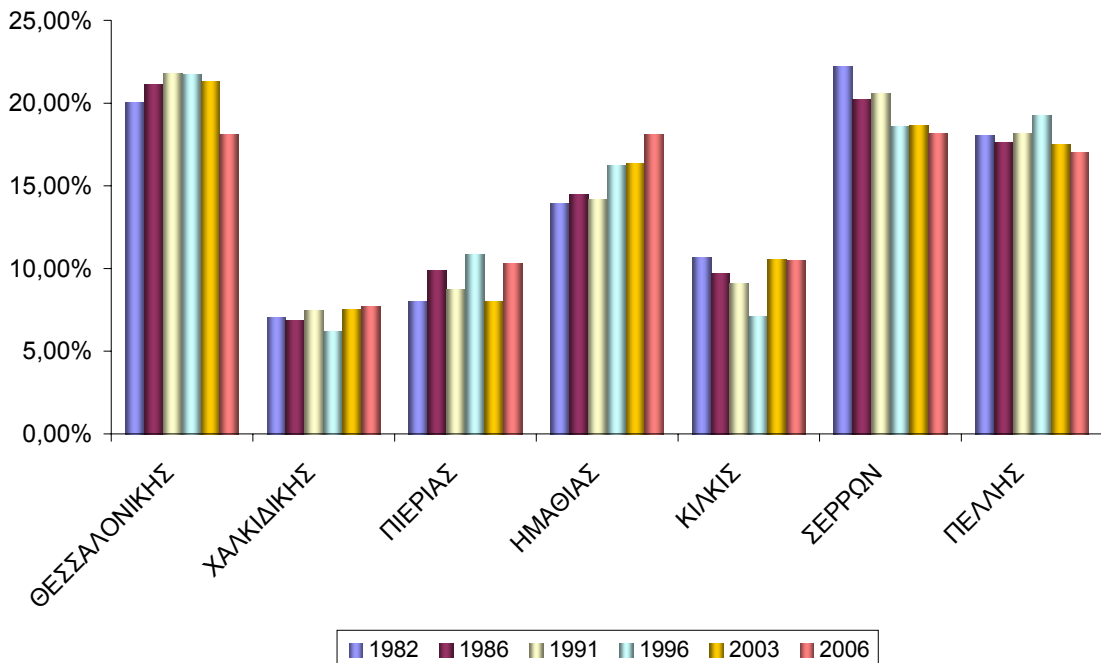
Στη ζωική παραγωγή, τη μεγαλύτερη συμμετοχή έχει το κρέας με διαρκή αυξητική τάση. Από όλα τα προϊόντα της ζωικής παραγωγής, τη μεγαλύτερη συνεισφορά την έχει το κρέας Βοών – Βουβάλων ξεκινώντας και καταλήγοντας με το ίδιο ποσοστό συμμετοχής, με μικρές διακυμάνσεις τα ενδιάμεσα έτη φτάνοντας το μεγαλύτερο ποσοστό συμμετοχής το 2003. Ακολουθεί το γάλα επίσης με σταθερά αυξητική τάση για όλα τα έτη. Τέλος, με μικρότερη συμμετοχή ακολουθούν τα αυγά με σταθερή τιμή για τα έτη 1986, 1991 και 1996 και με πτώση στα επόμενα. (βλ. πίνακα 2 στο Παράρτημα)

Τέλος, ένα χαρακτηριστικό της ελληνικής γεωργικής παραγωγής είναι ο υψηλός βαθμός μεσογειακότητάς της. Στο πλαίσιο αυτό, η μεσογειακή τελική παραγωγή της Π.Κ.Μ. αντιπροσωπεύει το 58,45% της τελικής γεωργικής παραγωγής. Τα τρία πρώτα χρόνια μελέτης παρουσιάζει αυξητική τάση, φτάνοντας μάλιστα το 1991 σε ένα ποσοστό της τάξεως του 72,74%, για τα υπόλοιπα έτη ακολουθεί σταθερά πτωτική πορεία. (βλ. πίνακα 2 στο Παράρτημα)

Ο ρυθμός εξέλιξης της μεσογειακής παραγωγής, παρουσιάζει αύξηση από το πρώτο έτος μελέτης στο τελευταίο. Με σταθερά αυξητική πορεία κινήθηκε για τα τρία πρώτα έτη ακολουθώντας πτώση τα επόμενα.

Στο επόμενο γράφημα απεικονίζονται οι μεταβολές της γεωργικής παραγωγής στους επτά Νομούς της Π.Κ.Μ.

**Γράφημα 3.2. Εξέλιξη της κατανομής της ΑΑΠ των Αγροτικών Προϊόντων ανά Νομό της Π.Κ.Μ. (1982-2006)**



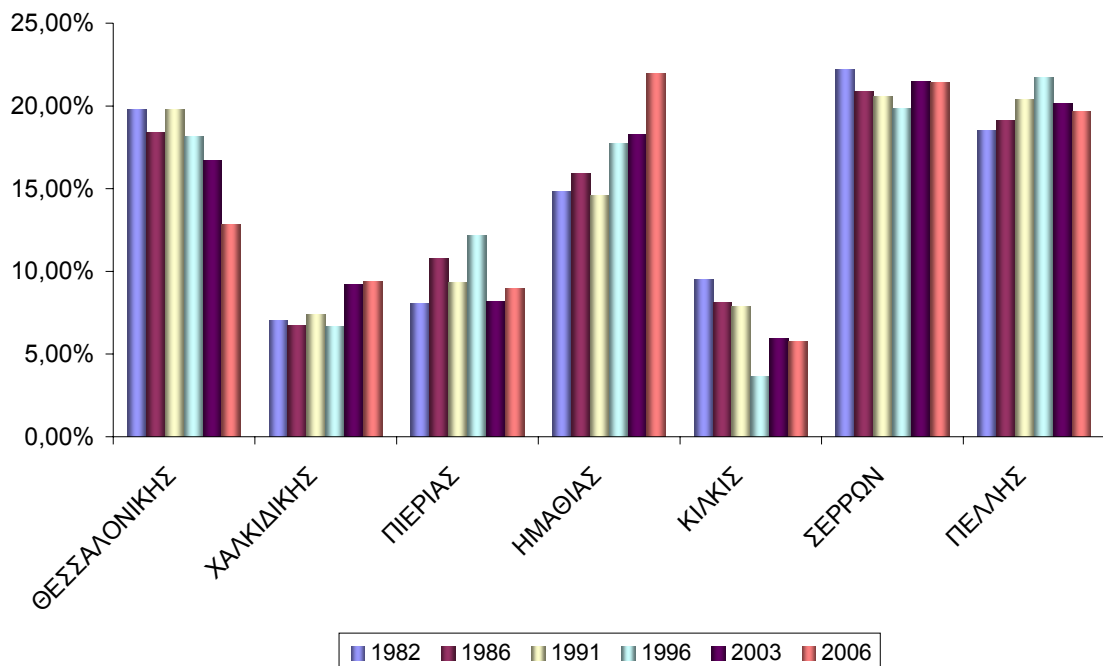
Πηγή: Ίδιοι υπολογισμοί βασισμένοι σε πρωτογενή στοιχεία του Υπουργείου Αγροτικής Ανάπτυξης & Τροφίμων.

Η συμμετοχή της φυτικής παραγωγής στη συνολική γεωργική παραγωγή ανά νομό (βλ. Πίνακα 3 Παράρτημα) δεν ακολουθεί το πρότυπο του συνόλου της γεωργικής παραγωγής. Η φυτική παραγωγή του νομού Θεσσαλονίκης έχει τη μεγαλύτερη συμμετοχή με μια πορεία η οποία παρουσιάζει πτωτική τάση η οποία ξεκινά το 1982 με 19,8% και φτάνει το 2006 το 12,85%, ενώ η φυτική παραγωγή του νομού Ημαθίας συμμετέχει στην κατανομή της ακαθάριστης αξίας γεωργικής παραγωγής με 14,86% το 1982 και με μια πορεία αυξητική φτάνει 21,95% το 2006.

Στην συνέχεια, ακολουθούν ο νομός Σερρών και Κιλκίς, οι οποίοι παρουσιάζουν πτώση της τάξεως του 0,81% και 3,73% αντίστοιχα. Στον αντίποδα, οι νομοί Χαλκιδικής, Πέλλας και Πιερίας παρουσιάζουν αύξηση της τάξεως του 2,34%, 1,16% και 0,90% αντίστοιχα.

Στο παρακάτω γράφημα φαίνεται η συμμετοχή της φυτικής παραγωγής του κάθε νομού στην ακαθάριστη αξία γεωργικής παραγωγής.

**Γράφημα 3.3. Εξέλιξη συμμετοχής φυτικής παραγωγής στην ΑΑΓΠ ανά Νομό της Π.Κ.Μ. (1982-2006)**

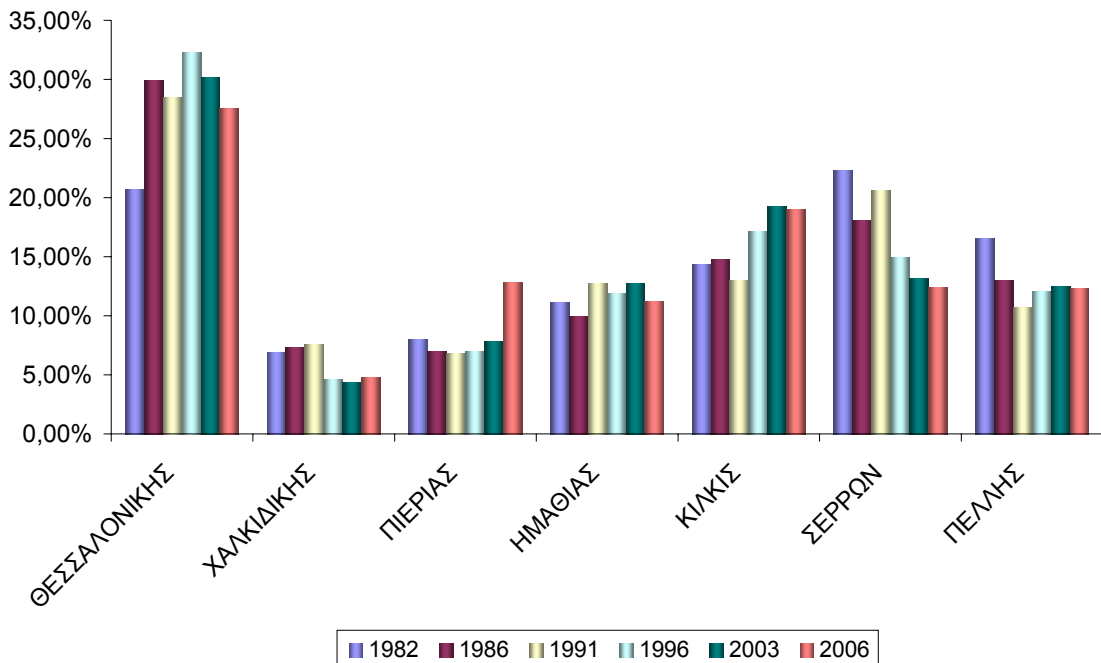


Πηγή: Ίδιοι υπολογισμοί βασισμένοι σε πρωτογενή στοιχεία του Υπουργείου Αγροτικής Ανάπτυξης & Τροφίμων.

Η ζωική παραγωγή (Βλ. Πίνακα 3 Παράρτημα) από την άλλη πλευρά διαφοροποιείται στο βαθμό συμμετοχής του κάθε νομού στην Ακαθάριστη Αξία Παραγωγής της Π.Κ.Μ. έτσι:

- Στο νομό Θεσσαλονίκης παρουσιάζεται αυξητική τάση που αγγίζει το 6,85% σε αντίθεση με τον νομό Σερρών στον οποίο παρουσιάζεται μείωση της τάξεως του 9,88%.
- Στους νομούς Πιερίας και Κιλκίς η αύξηση είναι της τάξεως του 4,79% και 4,58% αντίστοιχα.
- Στο νομό Ημαθίας το ποσοστό κυμαίνεται σε σταθερά επίπεδα.
- Τέλος, στους νομούς Χαλκιδικής και Πέλλας σημειώνεται μείωση που φτάνει το 2,18% και 4,19% αντίστοιχα.

**Γράφημα 3.4. Εξέλιξη Συμμετοχής της ζωικής παραγωγής στην ΑΑΓΠ ανά νομό της Π.Κ.Μ (1982-2006)**



Πηγή: Ίδιοι υπολογισμοί βασισμένοι σε πρωτογενή στοιχεία του Υπουργείου Αγροτικής Ανάπτυξης & Τροφίμων.

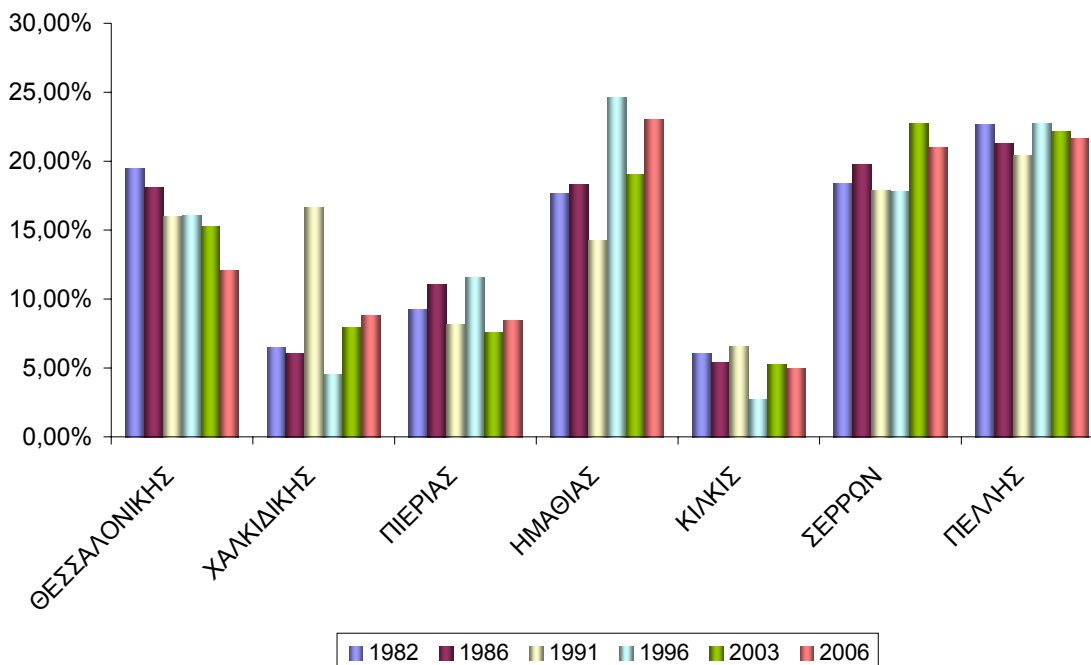
Τέλος, αναφορικά με την μεσογειακή παραγωγή (βλ. Πίνακα 3 Παράρτημα) για την οποία ο Νομός Πέλλας είναι αυτός που συμμετέχει με το μεγαλύτερο ποσοστό πάνω από το 20%, όπως φαίνεται και στο παρακάτω γράφημα και τάση η οποία παρουσιάζει πολύ μικρές διακυμάνσεις.

Η μεσογειακή παραγωγή του νομού Σερρών έρχεται δεύτερη, με μόνη εξαίρεση τη χρονιά του 2003, έναντι του τρίτου Νομού Ημαθίας όπου έχουμε ποσοτικές αυξομειώσεις που φτάνουν και τις 10 ποσοστιαίες μονάδες από το έτος 1991 μέχρι το 1996.

Σημαντικό θα ήταν εδώ να προσέξουμε και την συμμετοχή της μεσογειακής παραγωγής του νομού Χαλκιδικής, ο οποίος έχει μια σημαντική αύξηση το 1991 και μια μεγάλη πτώση το 1996.

Και τέλος η συμμετοχή του νομού Θεσσαλονίκης παρουσιάζει πτωτική τάση ενώ ξεκινά με αρκετά καλές προϋποθέσεις.

**Γράφημα 3.5. Εξέλιξη της συμμετοχής της μεσογειακής παραγωγής στην ΑΑΓΠ ανά νομό της Π.Κ.Μ (1982-2006)**



Πηγή: Ίδιοι υπολογισμοί βασισμένοι σε πρωτογενή στοιχεία του Υπουργείου Αγροτικής Ανάπτυξης & Τροφίμων.

### **3.4. ΟΙ ΤΑΣΕΙΣ ΣΥΓΚΕΝΤΡΩΣΗΣ ΤΗΣ ΠΑΡΑΓΩΓΗΣ ΣΤΟ ΣΥΝΟΛΟ ΤΗΣ ΠΕΡΙΦΕΡΕΙΑΣ ΚΑΙ Η ΕΞΕΙΔΙΚΕΥΣΗ ΤΗΣ ΑΝΑ ΝΟΜΟ**

#### **3.4.1. Οι τάσεις συγκέντρωσης σε επίπεδο Περιφέρειας**

Εκτός από τη διερεύνηση της εξειδίκευσης της γεωργικής παραγωγής, είναι ενδιαφέρον να διερευνηθεί και κατά πόσο η κάθε κατηγορία προϊόντων έχει συγκεντρωθεί περισσότερο ή λιγότερο στην περιφέρεια. Ο παρακάτω πίνακας ο οποίος παρουσιάζει τους υπολογισθέντες σύμφωνα με την μεθοδολογία είναι αποκαλυπτικός των τάσεων συγκέντρωσης της γεωργικής παραγωγής.

**Πίνακας 3.1. Εξέλιξη των συντελεστών συγκέντρωσης των βασικών ομάδων προϊόντων (1982-2006)**

<b>A/A</b>	<b>ΠΡΟΪΟΝΤΑ</b>	<b>1982</b>	<b>1986</b>	<b>1991</b>	<b>1996</b>	<b>2003</b>	<b>2006</b>
1	ΣΙΤΗΡΑ	0,31	0,24	0,24	0,28	0,14	0,17
2	ΚΑΠΝΟΣ	0,29	0,35	0,30	0,38	0,43	0,42
3	ΒΑΜΒΑΚΙ	0,32	0,23	0,12	0,30	0,24	0,38
4	ΖΑΧΑΡΟΤΕΥΤΛΑ	0,35	0,36	0,40	0,45	0,32	0,34
5	ΗΛΙΑΝΘΟΣ	0,51	0,48	0,57	0,75	0,59	0,62
6	ΦΡΟΥΤΑ	0,65	0,64	0,65	0,68	0,61	0,54
7	ΛΑΧΑΝΙΚΑ	0,15	0,20	0,21	0,18	0,17	0,12
8	ΒΙΟΜΗΧΑΝΙΚΗ ΤΟΜΑΤΑ	0,26	0,24	0,29	0,26	0,16	0,17
9	ΚΡΑΣΙ	0,39	0,28	0,37	0,35	0,18	0,25
10	ΕΛΑΙΟΛΑΔΟ	0,79	0,62	0,81	0,63	0,59	0,59
11	ΔΙΑΦΟΡΑ ΦΥΤΙΚΑ	0,34	0,32	0,46	0,32	0,42	0,36
12	ΚΡΕΑΣ ΒΟΩΝ-ΒΟΥΒΑΛΙΩΝ	0,17	0,15	0,20	0,27	0,30	0,30
13	ΑΙΓΟΠΡΟΒΕΙΟ ΚΡΕΑΣ	0,14	0,18	0,18	0,18	0,26	0,25
14	ΚΡΕΑΣ ΧΟΙΡΩΝ	0,12	0,21	0,22	0,35	0,46	0,43
15	ΚΡΕΑΣ ΠΟΥΛΕΡΙΚΩΝ	0,21	0,38	0,29	0,25	0,31	0,49
16	ΓΑΛΑ	0,15	0,20	0,20	0,33	0,29	0,34
17	ΑΥΓΑ	0,14	0,38	0,26	0,34	0,39	0,35
18	ΔΙΑΦΟΡΑ ΖΩΙΚΑ	0,26	0,30	0,25	0,27	0,09	0,15
	<b>ΦΥΤΙΚΗ ΠΑΡΑΓΩΓΗ</b>	0,06	0,19	0,14	0,28	0,27	0,32
	<b>ΖΩΙΚΗ ΠΑΡΑΓΩΓΗ</b>	0,06	0,19	0,14	0,28	0,27	0,32
	<b>ΜΕΣΟΓΕΙΑΚΗ ΠΑΡΑΓΩΓΗ</b>	0,21	0,22	0,42	0,41	0,27	0,30
	<b>ΜΙΝΑ</b>	0,12	0,15	0,12	0,18	0,09	0,12
	<b>ΜΑΧΑ</b>	0,79	0,65	0,81	0,76	0,61	0,62

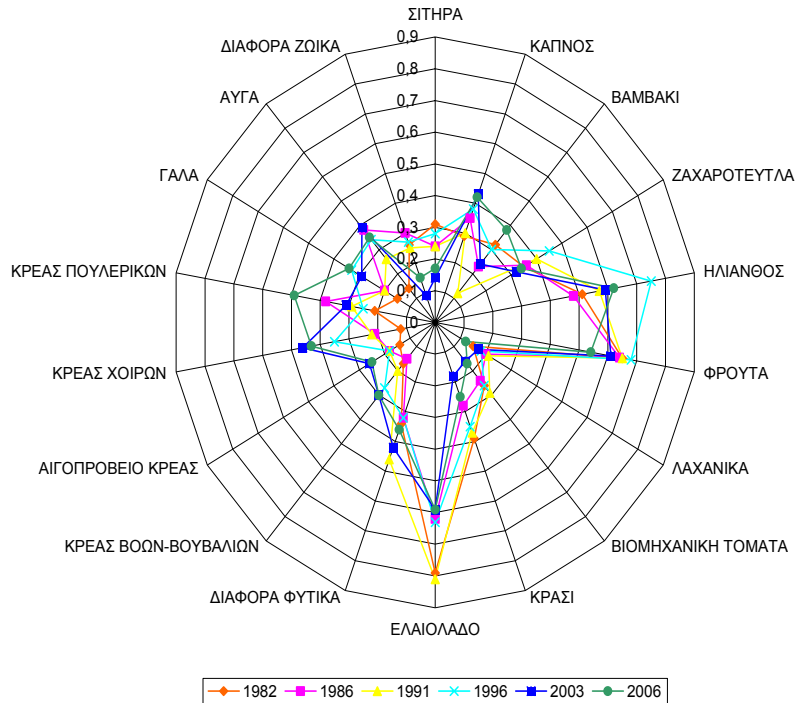
Πηγή: Ίδιοι υπολογισμοί βασισμένοι σε πρωτογενή στοιχεία του Υπουργείου Αγροτικής Ανάπτυξης & Τροφίμων.

Παρατηρείται πως ο βαθμός συγκέντρωσης τόσο της φυτικής όσο και της ζωικής παραγωγής παρουσιάζει αυξομειώσεις και μάλιστα από την χρονιά του 1982 και μέχρι την χρονιά του 1986 η αύξηση έφτασε τις 13 μονάδες. Αυτό που είναι ιδιαίτερα αξιοσημείωτο, είναι ότι από την χρονιά του 1991 και μέχρι την χρονιά του 1996, ο βαθμός συγκέντρωσης διπλασιάστηκε και έφτασε το 0,28. Στο αμέσως επόμενο έτος (2003) υπήρξε μία ανεπαίσθητη μείωση της τάξης του 0,01, ενώ το 2006 σκαρφάλωσε στο 0,32.

Ο βαθμός συγκέντρωσης της μεσογειακής παραγωγής έχει στην αρχή (1982-1986) μια πολύ μικρή αύξηση (στο 0,22), η οποία το 1991 διπλασιάζεται φτάνοντας μάλιστα στο υψηλότερο επίπεδό της. Το 1996 έχει μια ανεπαίσθητη μείωση η οποία γίνεται ακόμα μεγαλύτερη το 2003 για να ανακάμψει ελάχιστα το 2006 στο 0,30.



**Γράφημα 3.6. Εξέλιξη της συγκέντρωσης των προϊόντων στην ΠΚΜ (1982-2006)**



Πηγή: Ίδιοι υπολογισμοί βασισμένοι σε πρωτογενή στοιχεία του Υπουργείου Αγροτικής Ανάπτυξης & Τροφίμων.

Τα προϊόντα με τον μεγαλύτερο βαθμό συγκέντρωσης είναι το ελαιόλαδο και τα φρούτα τα οποία κινήθηκαν με αυξομειώσεις για να καταλήξουν σε πτώση σε σύγκριση με το πρώτο εξεταζόμενο έτος. Σε αντίθεση με τα παραπάνω προϊόντα κινήθηκε ο ηλιάνθος, δηλαδή με αυξητική τάση από το πρώτο στο τελευταίο έτος μελέτης. Στον αντίποδα, για το πρώτο έτος διερεύνησης το χοιρινό κρέας, τα αυγά, το γάλα και τα λαχανικά έχουν τον μικρότερο βαθμό συγκέντρωσης. Κατά τα επόμενα έτη, τη μεγαλύτερη αύξηση παρουσιάζει το χοιρινό κρέας, ενώ με μικρότερες αυξήσεις ακολουθούν τα αυγά και το γάλα, ενώ σε χαμηλά επίπεδα παραμένουν τα λαχανικά. Τα υπόλοιπα προϊόντα κυμαίνονται σε χαμηλά προς μέτρια επίπεδα βαθμού συγκέντρωσης με μικρές αυξομειώσεις.

Η εξέλιξη των συντελεστών συγκέντρωσης όσον αφορά την φυτική παραγωγή διαμορφώνεται ως εξής:

 Το ελαιόλαδο παρουσιάζει την μεγαλύτερη συγκέντρωση, από όλα τα

προϊόντα της Περιφέρειας, τόσο το 1982 όσο και το 1991. Επίσης, ήταν το προϊόν με τις πιο έντονες διακυμάνσεις, με την πιο έντονη συγκέντρωση τη χρονιά του 1991 και την πιο μεγάλη πτώση τη χρονιά του 1996.

- ❖ Τα λαχανικά σε σχέση με τα υπόλοιπα προϊόντα φυτικής προέλευσης, φέρουν το μικρότερο βαθμό συγκέντρωσης τόσο το πρώτο όσο και το τελευταίο έτος μελέτης, χωρίς να παρουσιάζουν σημαντικές εναλλαγές τα υπόλοιπα.
- ❖ Τα σιτηρά είχαν το μεγαλύτερο βαθμό συγκέντρωσης το έτος 1982 και με συνεχείς αυξομειώσεις τις επόμενες εξεταζόμενες χρονιές, για να καταλήξουν το τελευταίο έτος με μια πτώση της τάξεως του 0,14.
- ❖ Ο καπνός από τις έξι χρονιές, το έτος 2003 είχε τον μεγαλύτερο βαθμό συγκέντρωσης που ήταν 0,43. Οι υπόλοιπες χρονιές κυμάνθηκαν με πολύ μικρές αυξομειώσεις. Η τάση του βαθμού συγκέντρωσης του προϊόντος γενικά παρουσιάζεται αυξητική.
- ❖ Το βαμβάκι είχε αρκετές αυξομειώσεις από έτος σε έτος έτσι την χρονιά του 2006 είχε την υψηλότερη συγκέντρωση (0,38) και μια σημαντική πτώση την χρονιά του 1991 στο 0,12.
- ❖ Τα ζαχαρότευτλα είναι από τα προϊόντα εκείνα της φυτικής παραγωγής, τα οποία η πορεία τους ήταν ανοδική κατά τα τέσσερα πρώτα εξεταζόμενα έτη. Παρά την συνεχιζόμενη ανοδική πορεία σημείωσε μία πτώση το 2003 φτάνοντας την ελάχιστη τιμή του, για να καταλήξει στο 0,34 το 2006.
- ❖ Ο ηλίανθος είχε μια ακόμα πιο εντυπωσιακή πορεία, όσον αφορά τον βαθμό συγκέντρωσης των γεωργικών προϊόντων, συνοδευόμενη από αρκετές αυξομειώσεις.
- ❖ Τα φρούτα είχαν έναν σταθερό και υψηλό βαθμό συγκέντρωσης τις χρονιές που εξετάστηκαν, με το μεγαλύτερο βαθμό συγκέντρωσης το 1996 (0,68) και μικρότερο το 2006 (0,54).
- ❖ Η βιομηχανική τομάτα εμφανίζει αυξομειώσεις από έτος σε έτος, με μεγαλύτερο βαθμό συγκέντρωσης το 0,29 (1991) και μικρότερο το 0,16 (2003), με αποτέλεσμα την μείωση του βαθμού συγκέντρωσης του

προϊόντος.

- Το κρασί είχε μια πορεία η οποία είχε αυξομειώσεις που σε ορισμένες περιπτώσεις ήταν αρκετά έντονες με χαρακτηριστικά σημεία, όσον αφορά την πτώση την χρονιά του 1986 κατά 0,11 και του 2003 κατά 0,17.
- Τα διάφορα φυτικά είχαν συγκέντρωση στο 0,31 το 1982, αυξήθηκε ο βαθμός συγκέντρωσης τους το 1986, εκείνο όμως το οποίο είναι σημαντικό να τονισθεί, είναι η μεγάλη συγκέντρωση που παρατηρείται το 1991 που έφτασε στο 0,59 μια αύξηση δηλαδή της τάξης του 0,23 και μια μεγάλη πτώση τα επόμενα έτη.

Η εξέλιξη των συντελεστών συγκέντρωσης όσον αφορά τη ζωική παραγωγή διαμορφώνεται ως εξής:

- Ο βαθμός συγκέντρωσης στο κρέας βοών - βουβαλιών είχε μια σταθερή αυξητική τάση, με μόνη εξαίρεση το 1986 όπου σημείωσε ελάχιστη πτώση.
- Το αιγοπρόβειο κρέας παρουσιάζει αύξηση μέχρι το 1986 όπου και παραμένει στα ίδια επίπεδα μέχρι το 1996. Στην συνέχεια έχει μία μεγάλη αύξηση φτάνοντας στο 0,26 το 2003 για να καταλήξει με μια ανεπαίσθητη πτώση το 2006 στο 0,25.
- Ο βαθμός συγκέντρωσης στο κρέας χοίρων είχε καθαρά αυξητική τάση με αυξήσεις που έφτασαν και το 0,9. Δείχνει ένα προϊόν που παρόλη την έλλειψη στήριξης είχε συγκεντρώσεις τις χρονιές που αναλύονται, σε όχι πάρα πολύ υψηλά επίπεδα άλλα σταθερά ανοδικά.
- Ο βαθμός συγκέντρωσης στο κρέας πουλερικών είχε μια διαφορετική πορεία ενώ ξεκίνησε με συγκέντρωση προϊόντος στο 0,21 το 1982 εκτινάχθηκε στο 0,38 το 1986 και από εκεί και πέρα, είχε μια σταθερή πτωτική πορεία μέχρι το 1996 με έντονη άνοδο για τα δύο τελευταία εξεταζόμενα έτη.
- Το γάλα είχε μια αυξητική πορεία συγκέντρωσης στην Περιφέρεια για όλα τα έτη με μόνη εξαίρεση το 2003.
- Τα αυγά παρουσιάζουν βαθμό συγκέντρωσης με έντονες αυξομειώσεις, με

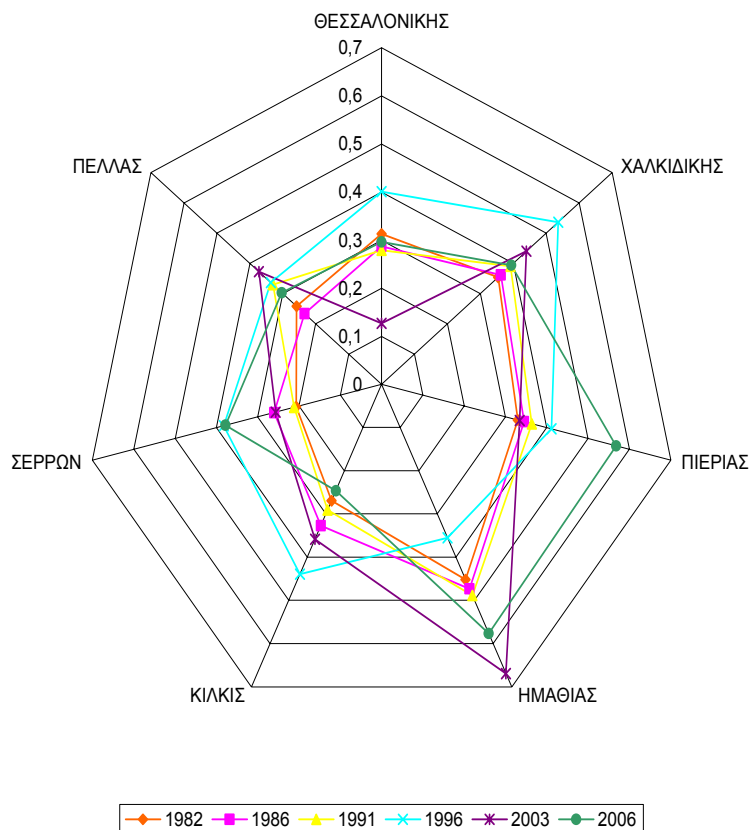
μεγαλύτερο βαθμό το 0,39 (2003) και μικρότερο το 0,14 (1982).

- Τέλος, τα διάφορα ζωικά είναι το προϊόν της ζωικής παραγωγής το οποίο εμφανίζει την μικρότερη συγκέντρωση κατά το έτος 2003 (0,09).

### 3.4.2. Οι τάσεις εξειδίκευσης σε επίπεδο Νομών

Η εξέλιξη των συντελεστών εξειδίκευσης για τις χρονιές που έγινε η επεξεργασία των στοιχείων (1982-2006) φαίνεται στο Γράφημα 3.7 και στον Πίνακα Γ2.

**Γράφημα 3.7. Εξέλιξη εξειδίκευσης των νομών της ΠΚΜ (1982-2006)**



Πηγή: Ίδιοι υπολογισμοί βασισμένοι σε πρωτογενή στοιχεία του Υπουργείου Αγροτικής Ανάπτυξης & Τροφίμων.

Αναλύοντας το γράφημα 3.7, ο μεγαλύτερος συντελεστής εξειδίκευσης εμφανίζεται στο νομό Ημαθίας κατά το έτος 2003 με αρκετά μεγάλη διαφορά από τους υπόλοιπους νομούς και ιδιαίτερα από αυτόν της Θεσσαλονίκης, ο οποίος φαίνεται να έχει την ίδια χρονική περίοδο το μικρότερο με διαφορά συντελεστή από κάθε άλλο νομό. Ένα άλλο σημαντικό στοιχείο που φαίνεται στο γράφημα είναι ότι κατά το τελευταίο έτος μελέτης τόσο ο νομός Ημαθίας όσο και ο νομός Πιερίας παρουσιάζουν τους μεγαλύτερους συγκριτικά συντελεστές εξειδίκευσης, ενώ στα ίδια υψηλά επίπεδα βρίσκεται και ο νομός Χαλκιδικής αλλά για το 1996.

**Πίνακας 3.2. Εξέλιξη των συντελεστών εξειδίκευσης των νομών της περιφέρειας (1982-2006)**

	ΘΕΣΣΑΛΟΝΙΚΗΣ	ΧΑΛΚΙΔΙΚΗΣ	ΠΙΕΡΙΑΣ	ΗΜΑΘΙΑΣ	ΚΙΛΚΙΣ	ΣΕΡΡΩΝ	ΠΕΛΛΑΣ
<b>1982</b>	0,313	0,354	0,330	0,451	0,269	0,207	0,258
<b>1986</b>	0,287	0,362	0,345	0,473	0,327	0,260	0,234
<b>1991</b>	0,279	0,391	0,364	0,488	0,291	0,212	0,330
<b>1996</b>	0,401	0,536	0,411	0,355	0,439	0,382	0,336
<b>2003</b>	0,127	0,440	0,334	0,669	0,358	0,256	0,372
<b>2006</b>	0,296	0,394	0,568	0,576	0,246	0,378	0,303

Πηγή: Ίδιοι υπολογισμοί βασισμένοι σε πρωτογενή στοιχεία του Υπουργείου Αγροτικής Ανάπτυξης & Τροφίμων.

Με βάση τον πίνακα 3.2 σχετικά με τον συντελεστή εξειδίκευσης των νομών της περιφέρειας για τα έτη τα οποία μελετήθηκαν, προκύπτουν τα εξής:

- Ο νομός Ημαθίας παρουσιάζει το μεγαλύτερο συντελεστή εξειδίκευσης σε σχέση με τους υπόλοιπους νομούς για τις έξι από τις επτά χρονιές, με 0,451 για το έτος 1982 μέχρι το 0,576 το 2006. Το μεγαλύτερο από όλους τους συντελεστές τον παρουσιάζει το 2003 (0,669), ενώ μοναδική εξαίρεση αποτελεί το έτος 1996 όπου ο συντελεστής είναι σε χαμηλά συγκριτικά επίπεδα (0,355).
- Με το μικρότερο συντελεστή εξειδίκευσης ξεκινάει ο νομός Σερρών, χωρίς όμως να κυμαίνεται στα ίδια χαμηλά επίπεδα για τα υπόλοιπα έτη,

παρουσιάζοντας μάλιστα αρκετά αυξητική πορεία από το πρώτο έτος μελέτης στο τελευταίο.

- Ο συντελεστής εξειδίκευσης του νομού Χαλκιδικής σημειώνει ανοδική πορεία κατά τα τέσσερα πρώτα έτη, φτάνοντας το 1996 το 0,536. Στη συνέχεια έχει δυσανάλογη πορεία με μία πτώση η οποία φτάνει το 0,394 το τελευταίο έτος της μελέτης.
- Ο νομός Πιερίας για τα πρώτα τρία έτη έχει μια μικρή αλλά σταθερή αυξητική πορεία. Για τα τρία τελευταία έτη ο συντελεστής παρουσιάζει μεγάλες διακυμάνσεις (1996: 0,411 – 2003: 0,334 – 2006: 0,568).
- Από έτος σε έτος ο νομός Κιλκίς εμφανίζει συνεχείς αυξομειώσεις, καταγράφοντας τον μεγαλύτερό του συντελεστή το 1996 (0,439).
- Οι συντελεστές του νομού Πέλλας παρουσιάζουν μεταβολές κατά τα μελετώμενα έτη. Από την μικρή πτώση που εμφανίζουν το 1986 σε σχέση με το 1982, έχουν σταδιακή άνοδο κατά τα έτη 1991 έως 2003, για να σημειώσουν τελικά μία μικρή πτώση το 2006.
- Τέλος, ο νομός Θεσσαλονίκης έχει μία σταδιακή πτώση μέχρι το 1991. Την σημαντική άνοδο που έφτασε 0,401 το 1996 από το 0,279 που ήταν το 1991 διαδέχεται η πολύ μεγάλη πτώση που εμφανίζει στο έτος 2003 (0,127), για να φτάσει τελικά στο 0,296 το 2006.

## ΣΥΜΠΕΡΑΣΜΑΤΑ – ΠΡΟΤΑΣΕΙΣ

### A. ΣΥΜΠΕΡΑΣΜΑΤΑ

Η παράθεση των συμπερασμάτων γίνεται με βάση την αξιολόγηση των συντελεστών συγκέντρωσης και εξειδίκευσης που κατέδειξε η ανάλυση των στοιχείων παραγωγής για την μελετώμενη περίοδο, με παράλληλη λογική συσχέτιση των προϊόντων που παράγονται σε κάθε νομό αλλά και του βαθμού σημαντικότητας που έχουν.

Το Πρόγραμμα Αγροτικής Ανάπτυξης το οποίο έτρεξε κατά την περίοδο 2000-2006 και έδωσε το κίνητρο στους αγρότες να στραφούν προς τις καλλιέργειες οι οποίες επιδοτούνταν, ήταν ένας και από τους παράγοντες που επηρέασαν τις διάφορες αλλαγές στο βαθμό ειδίκευσης αλλά και συγκέντρωσης της παραγωγής στην Περιφέρεια Κεντρικής Μακεδονίας.

Η Περιφέρεια χαρακτηρίζεται από μία ισχυρή κυριαρχία της φυτικής παραγωγής (74,97%) έναντι της ζωικής (25,03%) με τάση αυξητική για τα πρώτα τρία έτη μελέτης και σταδιακά αυξανόμενη πτώση για τα τρία τελευταία. Η ζωική ακολουθεί την ακριβώς αντίθετη πορεία με πτωτικές τάσεις για τα πρώτα τρία έτη και ανοδική για τα επόμενα. Θα πρέπει εδώ να σημειωθεί πως η Περιφέρεια περιλαμβάνει όλους τους κλάδους της ζωικής παραγωγής και αποτελεί το κέντρο της παραγωγής της βουτροφίας της χώρας.

Όσον αφορά την ακαθάριστη αξία παραγωγής, παρατηρείται ότι οι νομοί που έχουν τη μεγαλύτερη συμμετοχή είναι οι Ν. Θεσσαλονίκης και Ν. Σερρών για τα πρώτα έτη, με πτωτικές τάσεις στην συνέχεια, γεγονός που μπορεί να οφείλεται είτε στην μείωση της παραγωγής, είτε στην μείωση της τιμής των εξεταζόμενων αγροτικών προϊόντων. Πιο συγκεκριμένα ο Νομός Θεσσαλονίκης έχει σημαντική πτώση στην ακαθάριστη αξία των σιτηρών, ενώ ο νομός Σερρών και στα σιτηρά αλλά και στα κτηνοτροφικά. (βλ. Πίνακα 1, Παράρτημα)

Σταθερά αυξητικός για όλα τα έτη παρουσιάζεται ο νομός Ημαθίας γεγονός που δείχνει αύξηση της παραγωγής, κυρίως των φρούτων και πιο συγκεκριμένα των

Ροδάκινων. Οι υπόλοιποι νομοί παρουσιάζουν διακυμάνσεις για όλα τα μελετώμενα έτη.

Όσον αφορά την εξειδίκευση τα συμπεράσματα που μπορούν να εξαχθούν είναι ότι συνολικά η περιφέρεια για όλα τα εξεταζόμενα έτη κυμάνθηκε σε μέσα επίπεδα.

Από όλους τους νομούς, αυτός που παρουσιάζει μεγαλύτερη εξειδίκευση είναι ο νομός Ημαθίας. Αυτό σημαίνει πως ο νομός εξειδικεύεται στην παραγωγή κάποιων συγκεκριμένων προϊόντων και αυτά είναι κυρίως φρούτα, ρύζι και ηλίανθος.

Ο νομός Θεσσαλονίκης έχει ως βασική του διαφορά τον πλουραλισμό της παραγωγής προϊόντων. Έτσι εξειδικεύεται σε αρκετά προϊόντα όπως σίκαλη, βρώμη, τομάτες, γάλα κ.ά. Είναι ο νομός στον οποίο οι καλλιεργητές εμφανίζονται να έχουν αρκετές δυνατότητες και εναλλακτικές λύσεις όσον αφορά την καλλιέργεια προϊόντων.

Ο νομός Χαλκιδικής παρουσιάζει ισχυρή τάση εξειδίκευσης κυρίως στα ελαιοκομικά προϊόντα και στα αρωματικά φυτά, γεγονός που σημαίνει η γεωργία του νομού δεν έχει την πολυμορφία εκείνη που θα δώσει και την εναλλακτική λύση στους γεωργούς σε ενδεχόμενη κρίση της αγοράς των συγκεκριμένων προϊόντων.

Ο νομός Πιερίας παρουσιάζει μια τάση για εξειδίκευσης στο κρέας και μάλιστα με τρομερή άνοδο, αλλά και στα βρώσιμα όσπρια.

Εκείνος όμως ο νομός που παρουσιάζει μια χαρακτηριστική και με αυξανόμενους ρυθμούς εξειδίκευση είναι ο νομός Κιλκίς. Ο νομός Κιλκίς έχει πορεία με αυξομειώσεις με χαρακτηριστικότερη αυτή από την χρονιά του 1992 έως και την χρονιά του 1996. Έπειτα ακολούθησε ανοδική πορεία και με εξειδίκευση κυρίως στα προϊόντα κρέατος και τα αμπελουργικά.

Και τέλος, οι νομοί Πέλλας και Σερρών παρουσιάζουν χαμηλά επίπεδα στην εξειδίκευσή τους, είτε λόγω μη καλλιέργειας επιδοτούμενων προϊόντων είτε λόγω στροφής τους σε επιλογές πιο πολυμορφικές.

Η εξειδίκευση ενός προϊόντος σε κάποιο νομό, κάνει ελκυστικά τα προϊόντα που κάτω από άλλες συνθήκες, ίσως να μην είχαν καλλιεργηθεί στο βαθμό που καλλιεργήθηκαν αλλά και δίνει την δυνατότητα στους κατά τόπους καλλιεργητές να



τα γνωρίσουν και να διαφοροποιηθούν από τους καλλιεργητές άλλων νομών, με αποτέλεσμα να αυξήσουν - ενισχύσουν το εισόδημα τους.

Η παραπάνω ανάλυση έδειξε ότι κάποια από τα προϊόντα τείνουν να συγκεντρώνονται και αυτό ίσως να οφείλεται και σε μεγάλο βαθμό στην στήριξη τους από τα διάφορα προγράμματα Αγροτικής Ανάπτυξης.

Τα προϊόντα τα οποία παρουσίαζαν το μεγαλύτερο βαθμό συγκέντρωσης για όλα τα εξεταζόμενα έτη είναι το ελαιόλαδο, τα φρούτα, ο ηλίανθος, με αρκετά μεγάλες τιμές συγκριτικά με τα υπόλοιπα. Αξιοσημείωτο βέβαια είναι το γεγονός ότι το ελαιόλαδο παρόλο που εμφανίζει μεγάλους βαθμούς συγκέντρωσης κατέληξε την τελευταία χρονιά (2006), με μία πτώση του 0,2.

Με τάση μείωσης του συντελεστή συγκέντρωσης κινήθηκαν τα σιτηρά, το κρασί, τα φρούτα και τα λαχανικά και αυτό ίσως να οφείλεται στην ενίσχυση κάποιων άλλων προϊόντων.

Σε όλα τα προϊόντα της ζωικής παραγωγής ο συντελεστής συγκέντρωσης παρουσιάζει μια σταθερή αυξανόμενη πορεία. Το κρέας βοών, χοίρων, πουλερικών, το γάλα και τα αυγά παρουσίασαν διπλασιασμό από το πρώτο έτος μελέτης μέχρι το τελευταίο.

## **B. ΠΡΟΤΑΣΕΙΣ**

Οι Έλληνες αγρότες με στήριγμα τις επιδοτήσεις και τις κρατικές ενισχύσεις φαίνεται να έχουν αγκιστρωθεί σε καλλιέργειες «παραδοσιακών» προϊόντων, ανεξαρτήτως κόστους και συνθηκών ζήτησης. Ακόμη και μετά την κατάργηση ή αποδέσμευση των επιδοτήσεων από την παραγωγή, φαίνεται να μην τολμούν ή να αποφεύγουν να υιοθετήσουν νέες καλλιέργειες ή/και μεθόδους παραγωγής με στόχο την ανταγωνιστική παραγωγή.

Επίσης, δεν επιδιώκουν την εκμετάλλευση των νέων ευκαιριών που προκύπτουν από αναπτυσσόμενες αγορές, όπως, π.χ. η καλλιέργεια βιολογικών προϊόντων ή η ανάπτυξη των βιοκαυσίμων. Σε άλλες περιπτώσεις, η μικρή, οικογενειακή εκμετάλλευση, εμποδίζει τους αγρότες -εκτός λίγων εντυπωσιακών περιπτώσεων- να ενσωματώσουν την απαιτούμενη τεχνολογία ώστε να παράγουν πρωτοποριακά

προϊόντα υψηλής προστιθέμενης αξίας για τα οποία υπάρχει δεδομένη και υψηλή ζήτηση.

Κατά το τελευταίο έτος της υπό εξέταση περιόδου παρατηρήθηκε ότι κάποια από τα προϊόντα που μελετήθηκαν όπως σιτηρά, λαχανικά, βιομηχανική τομάτα και διάφορα ζωικά παρουσίασαν πτώση του συντελεστή συγκέντρωσης η απλά κρατήθηκαν σε χαμηλά επίπεδα σε σχέση με τα υπόλοιπα. Γι' αυτό το λόγο οι παραγωγοί οι οποίοι ασχολούνταν με την παραγωγή αυτών των καλλιεργειών θα πρέπει να στρέψουν το ενδιαφέρον τους προς άλλες καλλιέργειες πιο ελκυστικές και ενδιαφέρουσες.

Γενικά, σε μία παγκοσμιοποιημένη, έντονα ανταγωνιστική, αγορά, υπάρχει διέξοδος και για τους Έλληνες αγρότες αφού έχουν το πλεονέκτημα της παραγωγής υψηλής ποιότητας ντόπιων προϊόντων που προτιμώνται από τους εγχώριους και ξένους καταναλωτές. Αρκεί να οργανωθούν καλύτερα σε επιχειρηματική βάση έτσι ώστε να μπορούν να ανταποκρίνονται στις μεταβαλλόμενες συνθήκες των διεθνών αγορών των γεωργικών προϊόντων, να εφοδιάζονται με τα αναγκαία κεφάλαια και να επωφελούνται από τις υποδομές που βελτιώνονται συνεχώς.

Επίσης, θα μπορούσαν να ενημερωθούν αλλά και να υλοποιήσουν προγράμματα τα οποία πραγματοποιούνται κατά διαστήματα για όλους τους τομείς της Γεωργίας (βλ. Πρόγραμμα Αγροτικής Ανάπτυξης «Αλέξανδρος Μπαλατζής» 2007-2013, του Υπουργείου Αγροτικής Ανάπτυξης & Τροφίμων).

## ΒΙΒΛΙΟΓΡΑΦΙΑ

### A. ΚΕΙΜΕΝΟ

- Αναπτυξιακή Εταιρεία Θεσσαλονίκης Α.Ε. (2007). *Μελέτη για εναλλακτικές καλλιέργειες και την αναδιάρθρωση της κτηνοτροφίας με γνώμονα τις εσωτερικές και διεθνείς καταναλωτικές τάσεις στην Κεντρική Μακεδονία για μια ολοκληρωμένη αγροτική ανάπτυξη*. Θεσσαλονίκη: ΑΝΕΘ.
- Ανώνυμος. Ο Αγροτικός Τομέας στην Ελλάδα: Επιδοτήσεις και παροχές αντί για αξιοποίηση των συγκριτικών πλεονεκτημάτων. (6 Ιουλίου 2009). *Καθημερινή*, σελίδα 12.
- Βακάκης, Φ. (Μάιος 2009). Διαχρονική Εξέλιξη των οικονομικών μεγεθών που προσδιορίζουν το γεωργικό εισόδημα. *Γεωργία-Κτηνοτροφία 2009*. 5:54-58.
- Ινστιτούτο Εργασίας ΓΣΕΕ-ΑΔΕΔΥ. (2009). Σε *Ετήσια Έκθεση 2009: Η Ελληνική Οικονομία και η Απασχόληση*. (τ.11). Αθήνα. Ινστιτούτο Εργασίας ΓΣΕΕ-ΑΔΕΔΥ.
- Περιφέρεια Ανατολικής Μακεδονίας-Θράκης. (2007). Σε *Επιχειρησιακό Πρόγραμμα Μακεδονίας-Θράκης 2007-2013*. Αθήνα. Περιφέρεια Ανατολικής Μακεδονίας-Θράκης.
- Περιφέρειας Κεντρικής Μακεδονίας. (2009). Σε *Αναπτυξιακό προφίλ των Περιφερειών Διέλευσης της Εγνατίας Οδού*. Θεσσαλονίκη. Εγνατία Οδός Α.Ε.
- Σαμαθρακής, Β. (1997). Οι τάσεις εξειδίκευσης και συγκέντρωσης της παραγωγής αγροτικών προϊόντων στις ελληνικές περιφέρειες. Σε *Οικονομικά Χρονικά*. (42-49). [98]. Τυποεκδοτική Α.Ε.
- Σκούμπας, Α. & Τσιτσόπουλος, Ι. (2006). *Καταγραφή της κατάστασης της βιομηχανίας στην Κεντρική Μακεδονία*. Θεσσαλονίκη: ΤΕΕ/ΤΚΜ.
- Τσιότρας, Γ. (2007). Κεντρική Μακεδονία: Η Περιφέρεια του μέλλοντος. Σε *Περιφέρεια Κεντρικής Μακεδονίας: Ανάπτυξη-Ποιότητα-Συνοχή*. Θεσσαλονίκη. Περιφέρεια Κεντρικής Μακεδονίας.

Υπουργείο Αγροτικής Ανάπτυξης & Τροφίμων. (2007). Σε *Εθνικό Στρατηγικό Σχέδιο Αγροτικής Ανάπτυξης 2007-2013*. Αθήνα. Υπουργείο Αγροτικής Ανάπτυξης & Τροφίμων.

Υπουργείο Αγροτικής Ανάπτυξης & Τροφίμων. (2009). Σε *Μέσες Σταθμισμένες Τιμές Αγροτικών Προϊόντων*. Αθήνα. Υπουργείο Αγροτικής Ανάπτυξης & Τροφίμων.

## **B. ΔΙΑΔΙΚΤΥΟ**

Ανώνυμος, (2010). *Απογευματινή: Σε 20.386 ευρώ το κατά κεφαλήν ΑΕΠ*. Διαθέσιμο σε: <http://www.statistics.gr/portal/page/portal/ESYE/PAGE-database> (Ανακτήθηκε 12 Μαΐου, 2010).

*Ελληνική Στατιστική Αρχή (ΕΛ.ΣΤΑΤ.)*, (2010). Διαθέσιμο σε: <http://www.statistics.gr/portal/page/portal/ESYE/PAGE-database> (Ανακτήθηκε 10 Μαρτίου, 2010).

Υπουργείο Αγροτικής Ανάπτυξης & Τροφίμων-Διοικητικός Τομέας Κοινοτικών Πόρων & Υποδομών. Διαθέσιμο σε: <http://www.agrotikianaptixi.gr/index.php> (Ανακτήθηκε 15 Μαΐου, 2010).

## **ΠΑΡΑΡΤΗΜΑ**

**Πίνακας 5. Εξέλιξη Ποσοστιαίας Σύνθεσης ΑΑΓΠ της ΠΚΜ (1982-2006)**

	1982	1986	1991	1996	2003	2006
<b>ΦΥΤΙΚΗ ΠΑΡΑΓΩΓΗ</b>	75,40%	76,02%	76,71%	74,54%	65,60%	64,16%
<b>ΖΩΙΚΗ ΠΑΡΑΓΩΓΗ</b>	24,60%	23,98%	23,29%	25,46%	34,40%	35,84%
<b>ΜΕΣΟΓΕΙΑΚΗ ΠΑΡΑΓΩΓΗ</b>	53,42%	60,27%	72,74%	69,80%	56,64%	55,63%

Πηγή: Ίδιοι υπολογισμοί βασισμένοι σε πρωτογενή στοιχεία του Υπουργείου Αγροτικής Ανάπτυξης & Τροφίμων.

**Πίνακας 6. Εξέλιξη Ποσοστιαίας Σύνθεσης της ΑΑΓΠ ανά Νομό της Π.Κ.Μ. (1982-2006)**

	1982	1986	1991	1996	2003	2006
<b>ΘΕΣΣΑΛΟΝΙΚΗΣ</b>	20,02%	21,16%	21,80%	21,74%	21,32%	18,11%
<b>ΧΑΛΚΙΔΙΚΗΣ</b>	7,02%	6,85%	7,46%	6,18%	7,56%	7,73%
<b>ΠΙΕΡΙΑΣ</b>	8,04%	9,89%	8,76%	10,83%	8,04%	10,33%
<b>ΗΜΑΘΙΑΣ</b>	13,95%	14,51%	14,16%	16,26%	16,36%	18,10%
<b>ΚΙΛΚΙΣ</b>	10,70%	9,71%	9,08%	7,10%	10,55%	10,49%
<b>ΣΕΡΡΩΝ</b>	22,24%	20,23%	20,59%	18,62%	18,63%	18,19%
<b>ΠΕΛΛΑΣ</b>	18,03%	17,65%	18,15%	19,27%	17,53%	17,05%

Πηγή: Ίδιοι υπολογισμοί βασισμένοι σε πρωτογενή στοιχεία του Υπουργείου Αγροτικής Ανάπτυξης & Τροφίμων.

**Πίνακας 7. Εξέλιξη Συμμετοχής Φυτικής Παραγωγής στην ΑΑΓΠ ανά Νομό της Π.Κ.Μ. (1982-2006)**

	1982	1986	1991	1996	2003	2006
<b>ΘΕΣΣΑΛΟΝΙΚΗΣ</b>	19,80%	18,40%	19,77%	18,14%	16,68%	12,85%
<b>ΧΑΛΚΙΔΙΚΗΣ</b>	7,05%	6,71%	7,42%	6,70%	9,24%	9,38%
<b>ΠΙΕΡΙΑΣ</b>	8,06%	10,81%	9,34%	12,15%	8,16%	8,96%
<b>ΗΜΑΘΙΑΣ</b>	14,86%	15,94%	14,58%	17,75%	18,28%	21,95%
<b>ΚΙΛΚΙΣ</b>	9,50%	8,12%	7,88%	3,67%	5,97%	5,76%
<b>ΣΕΡΡΩΝ</b>	22,22%	20,90%	20,58%	19,86%	21,51%	21,41%
<b>ΠΕΛΛΑΣ</b>	18,52%	19,12%	20,42%	21,73%	20,16%	19,68%

Πηγή: Ίδιοι υπολογισμοί βασισμένοι σε πρωτογενή στοιχεία του Υπουργείου Αγροτικής Ανάπτυξης & Τροφίμων.

**Πίνακας 8. Εξέλιξη Συμμετοχής Ζωικής Παραγωγής στην ΑΑΓΠ ανά νομό της Π.Κ.Μ (1982-2006)**

	1982	1986	1991	1996	2003	2006
<b>ΘΕΣΣΑΛΟΝΙΚΗΣ</b>	20,68%	29,92%	28,51%	32,28%	30,17%	27,53%
<b>ΧΑΛΚΙΔΙΚΗΣ</b>	6,95%	7,31%	7,61%	4,63%	4,37%	4,77%
<b>ΠΙΕΡΙΑΣ</b>	8,00%	6,98%	6,85%	6,98%	7,82%	12,78%
<b>ΗΜΑΘΙΑΣ</b>	11,18%	9,96%	12,74%	11,91%	12,71%	11,20%
<b>ΚΙΛΚΙΣ</b>	14,38%	14,74%	13,01%	17,15%	19,29%	18,96%
<b>ΣΕΡΡΩΝ</b>	22,31%	18,10%	20,60%	14,98%	13,14%	12,43%
<b>ΠΕΛΛΑΣ</b>	16,51%	13,00%	10,68%	12,07%	12,49%	12,32%

Πηγή: Ίδιοι υπολογισμοί βασισμένοι σε πρωτογενή στοιχεία του Υπουργείου Αγροτικής Ανάπτυξης & Τροφίμων

**Πίνακας 9. Εξέλιξη Συμμετοχής Μεσογειακής Παραγωγής στην ΑΑΓΠ των προϊόντων ανά νομό της Π.Κ.Μ (1982-2006)**

	1982	1986	1991	1996	2003	2006
<b>ΘΕΣΣΑΛΟΝΙΚΗΣ</b>	19,47%	18,10%	16,01%	16,08%	15,27%	12,09%
<b>ΧΑΛΚΙΔΙΚΗΣ</b>	6,49%	6,08%	16,64%	4,55%	7,93%	8,82%
<b>ΠΙΕΡΙΑΣ</b>	9,23%	11,06%	8,19%	11,55%	7,61%	8,42%
<b>ΗΜΑΘΙΑΣ</b>	17,70%	18,32%	14,28%	24,61%	19,06%	23,07%
<b>ΚΙΛΚΙΣ</b>	6,05%	5,40%	6,58%	2,71%	5,24%	4,95%
<b>ΣΕΡΡΩΝ</b>	18,38%	19,76%	17,91%	17,78%	22,73%	20,99%
<b>ΠΕΛΛΑΣ</b>	22,68%	21,28%	20,39%	22,72%	22,17%	21,66%

Πηγή: Ίδιοι υπολογισμοί βασισμένοι σε πρωτογενή στοιχεία του Υπουργείου Αγροτικής Ανάπτυξης & Τροφίμων.

**ΠΙΝΑΚΑΣ: ΕΞΕΛΙΞΗ ΤΩΝ ΣΥΝΤΕΛΕΣΤΩΝ ΣΥΓΚΕΝΤΡΩΣΗΣ ΤΩΝ ΑΓΡΟΤΙΚΩΝ ΠΡΟΪΟΝΤΩΝ  
ΠΕΡΙΦΕΡΕΙΑΣ ΚΕΝΤΡΙΚΗΣ ΜΑΚΕΔΟΝΙΑΣ (1982 - 2006)**

Α/Α	ΠΡΟΪΟΝΤΑ	1982	1986	1991	1996	2003
1	<b>ΣΙΤΗΡΑ</b>	0,310	0,248	0,237	0,277	0,136
	ΣΙΤΑΡΙ ΜΑΛΑΚΟ & ΗΜΙΣΚΛΗΡΟ	0,311	0,318	0,419	0,346	0,394
	ΣΙΤΑΡΙ ΣΚΛΗΡΟ	0,532	0,371	0,603	0,325	0,459
	ΚΡΙΘΑΡΙ	0,229	0,224	0,196	0,330	0,269
	ΒΡΩΜΗ	0,511	0,489	0,802	0,684	0,442
	ΣΙΚΑΛΗ	0,338	0,433	0,678	0,548	0,522
	ΣΜΙΓΓΟΣ	0,000	0,000	0,000	0,000	0,000
	ΑΡΑΒΟΣΙΤΟΣ	0,283	0,259	0,255	0,130	0,278
	ΔΙΑΦΟΡΑ	0,461	0,712	0,675	0,742	0,606
	ΡΥΖΙ	0,807	0,572	0,556	0,585	0,521
2	<b>ΒΡΩΣΙΜΑ ΟΣΠΡΙΑ</b>	0,216	0,328	0,467	0,599	0,682
3	<b>ΒΙΟΜΗΧΑΝΙΚΑ ΑΡΩΜΑΤΙΚΑ ΦΥΤΑ</b>	0,240	0,200	0,227	0,354	0,319
	ΚΑΠΝΟΣ	0,294	0,352	0,301	0,384	0,434
	ΒΑΜΒΑΚΙ	0,318	0,232	0,123	0,302	0,240
	ΖΑΧΑΡΟΤΕΥΤΛΑ	0,345	0,364	0,399	0,450	0,319
	ΗΛΙΑΝΘΟΣ	0,512	0,483	0,575	0,759	0,591
	ΔΙΑΦΟΡΑ	0,461	0,701	0,671	0,740	0,877
4	<b>ΚΗΠΕΥΤΙΚΑ</b>	0,152	0,207	0,210	0,178	0,168
	ΠΑΤΑΤΕΣ	0,249	0,238	0,360	0,477	0,282
	ΤΟΜΑΤΕΣ ΓΙΑ ΝΩΠΗ ΚΑΤΑΝΑΛΩΣΗ	0,332	0,360	0,257	0,288	0,424
	ΒΙΟΜΗΧΑΝΙΚΗ ΤΟΜΑΤΑ	0,258	0,239	0,293	0,263	0,161
	ΚΑΡΠΟΥΖΙΑ	0,286	0,323	0,208	0,220	0,347
	ΔΙΑΦΟΡΑ	0,219	0,158	0,346	0,288	0,271
5	<b>ΚΤΗΝΟΤΡΟΦΙΚΑ ΨΥΧΑΝΘΗ ΓΙΑ ΚΑΡΠΟ</b>	0,287	0,543	0,611	0,783	0,432
6	<b>ΚΤΗΝΟΤΡΟΦΙΚΑ ΓΙΑ ΣΑΝΟ</b>	0,210	0,293	0,199	0,260	0,237
7	<b>ΑΜΠΕΛΟΥΡΓΙΚΑ</b>	0,282	0,284	0,349	0,317	0,312
	ΚΡΑΣΙ	0,390	0,277	0,371	0,352	0,183
	ΔΙΑΦΟΡΑ	0,377	0,415	0,400	0,533	0,534
8	<b>ΕΛΑΙΟΚΟΜΙΚΑ</b>	0,764	0,606	0,782	0,663	0,648
	ΕΛΑΙΟΛΑΔΟ	0,792	0,617	0,808	0,628	0,593
	ΔΙΑΦΟΡΑ	0,711	0,632	0,765	0,761	0,716
9	<b>ΕΣΠΕΡΙΔΟΕΙΔΗ</b>	0,930	0,932	0,925	0,938	0,924
	ΛΕΜΟΝΙΑ	0,930	0,931	0,925	0,938	0,924
	ΠΟΡΤΟΚΑΛΙΑ	0,930	0,931	0,925	0,938	0,924
	ΜΑΝΤΑΡΙΝΙΑ	0,930	0,931	0,925	0,938	0,924
	ΔΙΑΦΟΡΑ	0,930	0,931	0,925	0,938	0,924
10	<b>ΦΡΟΥΤΑ</b>	0,646	0,642	0,648	0,680	0,613
	ΑΧΛΑΔΙΑ	0,471	0,381	0,242	0,431	0,485
	ΜΗΛΑ	0,615	0,548	0,499	0,607	0,596
	ΒΕΡΙΚΟΚΚΑ	0,727	0,652	0,873	0,634	0,665
	ΡΟΔΑΚΙΝΑ	0,664	0,691	0,709	0,691	0,651
	ΚΕΡΑΣΙΑ	0,499	0,583	0,471	0,644	0,574
	ΔΙΑΦΟΡΑ	0,456	0,499	0,556	0,516	0,444
11	<b>ΞΗΡΟΙ ΚΑΡΠΟΙ</b>	0,337	0,295	0,296	0,340	0,450
12	<b>ΔΙΑΦΟΡΑ</b>	0,337	0,323	0,463	0,319	0,420



13	ΣΠΟΡΟΠΑΡΑΓΩΓΗ	0,306	0,364	0,589	0,450	0,398
1	ΚΡΕΑΣ	0,037	0,126	0,219	0,268	0,196
	ΚΡΕΑΣ ΒΟΩΝ-ΒΟΥΒΑΛΩΝ	0,171	0,145	0,199	0,265	0,296
	ΚΡΕΑΣ ΠΡΟΒΑΤΩΝ	0,077	0,124	0,111	0,120	0,181
	ΚΡΕΑΣ ΑΙΓΩΝ	0,144	0,178	0,183	0,176	0,262
	ΚΡΕΑΣ ΧΟΙΡΩΝ	0,118	0,207	0,224	0,345	0,462
	ΚΡΕΑΣ ΠΟΥΛΕΡΙΚΩΝ	0,212	0,381	0,288	0,254	0,307
	ΚΡΕΑΣ ΚΟΝΙΚΛΩΝ	0,362	0,219	0,388	0,247	0,386
2	ΓΑΛΑ	0,147	0,202	0,197	0,333	0,286
	ΑΓΕΛΑΔΩΝ	0,229	0,275	0,282	0,432	0,445
	ΠΡΟΒΑΤΩΝ	0,135	0,158	0,118	0,156	0,130
	ΑΙΓΩΝ	0,194	0,175	0,200	0,203	0,217
3	ΔΙΑΦΟΡΑ	0,263	0,302	0,253	0,270	0,087
	ΑΥΓΑ	0,144	0,380	0,259	0,340	0,389
4	ΖΩΝΤΑ ΖΩΑ	0,000	0,000	0,000	0,000	0,000
	<i>ΦΥΤΙΚΗ ΠΑΡΑΓΩΓΗ</i>	0,059	0,187	0,141	0,276	0,268
	<i>ΖΩΙΚΗ ΠΑΡΑΓΩΓΗ</i>	0,059	0,187	0,141	0,276	0,268
	<i>ΜΕΣΟΓΕΙΑΚΗ ΠΑΡΑΓΩΓΗ</i>	0,206	0,217	0,423	0,414	0,272

ΤΗΣ

2006
0,169
0,329
0,287
0,162
0,560
0,566
0,000
0,268
0,637
0,508
0,349
0,362
0,420
0,378
0,335
0,616
0,815
0,115
0,346
0,330
0,169
0,336
0,289
0,349
0,246
0,243
0,249
0,398
0,617
0,594
0,670
0,923
0,923
0,923
0,923
0,923
0,541
0,535
0,554
0,523
0,592
0,547
0,629
0,434
0,358

0,303
0,238
0,303
0,188
0,255
0,432
0,491
0,411
0,337
0,482
0,193
0,201
0,153
0,351
0,000
0,317
0,317
0,304