

ΑΛΕΞΑΝΔΡΕΙΟ ΤΕΧΝΟΛΟΓΙΚΟ ΙΔΡΥΜΑ ΘΕΣΣΑΛΟΝΙΚΗΣ

ΣΧΟΛΗ ΤΕΧΝΟΛΟΓΙΑΣ ΓΕΩΠΟΝΙΑΣ

ΤΜΗΜΑ ΖΩΙΚΗΣ ΠΑΡΑΓΩΓΗ

Πτυχιακή Εργασία

«Η Χοιροτροφία στην Κύπρο»



Του φοιτητή

Αντώνη Μ. Πούλλου

Αρ. μητρώου :179/01

Επιβλέπων καθηγητής

Θ. Γκασνάκης

ΘΕΣΣΑΛΟΝΙΚΗ 2009

ΠΕΡΙΕΧΟΜΕΝΑ

	ΣΕΛ.
ΠΡΟΛΕΓΟΜΕΝΑ	3
<u>ΜΕΡΟΣ Α'</u>	
Κεφ1. Εκτρεφόμενες φυλές	7
Κεφ.2 Βασικοί στόχοι στον τομέα της χοιροτροφίας	11
Κεφ.3 Παραγωγή και αξία χοιρινού κρέατος	14
<u>ΜΕΡΟΣ Β'</u>	
Κεφ. 1 Αριθμός χοιροστασίων και χοίρων	19
Κεφ.2 Κατά επαρχία διάρθρωση της κυπριακής χοιροτροφίας – ζωικός πληθυσμός	25
Κεφ.3 Περιβαλλοντική εικόνα χοιροστασίων	40
Κεφ.4 Σύστημα διατροφής και αποθήκευσης ζωοτροφών	45

Κεφ.5 Πηγές ενέργειας, ύδρευση και τρόποι κλιματισμού χοιροστασίων	51
Κεφ.6 Διατροφή των χοίρων	53
Κεφ.7 Μέθοδος γονιμοποίησης	57
Κεφ.8 Εργατικό δυναμικό	59
ΠΑΡΑΡΤΗΜΑ	64
ΣΥΜΠΕΡΑΣΜΑΤΑ	72
ΒΙΒΛΙΟΓΡΑΦΙΑ	75
Πίνακας συντομογραφιών – επεξηγήσεων	76

ΠΡΟΛΕΓΟΜΕΝΑ

Οι πρώτοι χοίροι εξημερώθηκαν κατά την 7η χιλιετία π.Χ., γεγονός που συμπίπτει με την εγκατάλειψη της νομαδικής ζωής και τη μόνιμη εγκατάσταση του ανθρώπου σε ορισμένες περιοχές του πλανήτη. Από τότε ο χοίρος πέρασε από πολλά στάδια ανάπτυξης και εξέλιξης, συμβάλλοντας στην οικονομική και πολιτιστική ανάπτυξη της ανθρωπότητας. Η συστηματική εκτροφή των χοίρων ξεκίνησε από την Ασία. Αρχικά δημιουργήθηκαν σε παγκόσμιο επίπεδο δυο μεγάλα χοιροτροφικά κέντρα, το πρώτο στην Κίνα και τη νοτιοανατολική Ασία, και το δεύτερο στη Βαλτική. Από εκεί η εκτροφή του χοίρου επεκτάθηκε νότια, προς τις βόρειες βαλκανικές χώρες, και δυτικά μέχρι την Ολλανδία και την Αγγλία, και στη συνέχεια από τις χώρες αυτές επεκτάθηκε σε ολόκληρη την Ευρώπη.

Κατά τη δεκαετία του 1950, και λόγω των οικονομικών και κοινωνικών αλλαγών που επικράτησαν, διαφοροποιήθηκαν οι ανάγκες της αγοράς, γεγονός που άλλαξε σημαντικά την εικόνα της χοιροτροφίας. Οι ανάγκες σε κρέας έγιναν μεγαλύτερες, εξαιτίας της ανόδου του βιοτικού επιπέδου πολλών κρατών, αφού το κρέας των πτηνών και των μηρυκαστικών δεν μπορούσε να τις καλύψει. Έτσι σιγά σιγά η χοιροτροφία από τις παραδοσιακές μορφές εκτροφείς μεταπήδησε στη βιομηχανική παραγωγή.

Η Κύπρος έχει μία σχετικά καλή παράδοση στην χοιροτροφία τα τελευταία σαράντα πέντε χρόνια. Το νησί έχει μόνιμο πληθυσμό περίπου

850.000 με 2,5 εκατομμύρια τουριστών, οι οποίοι επισκέπτονται το νησί κάθε χρόνο. Παρ' όλα αυτά είναι αυτάρκες στο χοιρινό κρέας. Η παραγωγή χοιρινού κρέατος το 2004 π.χ. έφτασε τους 55215 τόνους, αρκετή για να ικανοποιήσει τις ανάγκες της τοπικής αγοράς και ακόμα για εξαγωγή σε άλλες χώρες. Η χοιροτροφία έχει αναπτυχθεί πολύ τα τελευταία δεκαέξι χρόνια· η παραγωγή χοιρινού κρέατος λ. χ. το 2005 αποτελούσε το 28,99% της ολικής αξίας της κτηνοτροφικής παραγωγής, έναντι 16,39% το 2003.

Η κυπριακή χοιροτροφία σήμερα αποτελεί ένα από τους πλέον δυναμικούς κλάδους της ντόπιας κτηνοτροφίας. Το γεγονός αυτό διαφαίνεται τόσο από το υψηλό επενδεδυμένο κεφάλαιο και την αύξηση της δημιουργίας νέων μονάδων όσο και από τη συνολική παραγωγή κρέατος.

Η χοιροτροφία της Κύπρου, συγκρινόμενη με εκείνη των άλλων κρατών μελών της Ε.Ε., υστερεί σε στρατηγικές εγκαταστάσεις, στο γενετικό υλικό κ.λπ. Τα κυριότερα όμως προβλήματα εντοπίζονται στον εγκλιματισμό των κοινών υβριδίων στις ειδικές περιβαλλοντικές συνθήκες του νησιού και στη μη επάρκεια σε εγχώρια παραγωγή ζωοτροφών και κατ' επέκταση στη μεγάλη εξάρτηση από τις αγορές του εξωτερικού.

Στην περίπτωση της Κύπρου, η καταγραφή στοιχείων επίδοσης της παραγωγής, τα οποία δίνουν πληροφορίες παρελθοντικών επιδόσεων και καταστάσεων του παρόντος, παρέχοντας έτσι τη βάση για κατανόηση και επίλυση των προβλημάτων σε επίπεδο κτηνοτροφικής μονάδας, ήταν πάντα συστηματική. Αυτό βοηθά τον κτηνοτρόφο, σε συνεργασία με τους συμβούλους της μονάδας (κτηνίατρο, διατροφολόγο, ζωοτέχνη), να σχεδιάσουν και να εφαρμόσουν νέες μεθόδους και μέτρα

ανάπτυξης της μελλοντικής παραγωγής. Αυτή η καταγραφή είναι ένας από τους παράγοντες που έδωσε στις χοιροτροφικές μονάδες μία ώθηση κατά τη διάρκεια των τελευταίων σαράντα πέντε ετών. Η ανάπτυξη αυτή φαίνεται στις διάφορες καταγραφές των μονάδων που μετριοούνται και προστίθενται κάθε χρόνο στα στοιχεία του Υπουργείου Γεωργίας και Φυσικών Πόρων για τη ζωική παραγωγή.

Η παρούσα εργασία φιλοδοξεί αφενός να περιγράψει και αφετέρου να αξιολογήσει τη χοιροτροφία της Κύπρου κατά τα τελευταία έτη φθάνοντας ως και το 2006.

Συγκεκριμένα η εν λόγω μελέτη χωρίζεται σε δύο μέρη, αποτελούμενα από τρία και οκτώ κεφάλαια αντίστοιχα. Αρχικά προτάσσεται μια εισαγωγή, όπου γίνεται μια συνοπτική αναφορά στα στοιχεία που παρουσιάζονται αναλυτικά στο κυρίως σώμα της εργασίας. Ακολουθεί το πρώτο μέρος, όπου στο πρώτο, από το τρία κεφάλαια που το απαρτίζουν, αναφέρονται οι εκτρεφόμενες φυλές που συναντούμαι στην Κύπρο, στο δεύτερο κεφάλαιο γίνεται λόγος για τους βασικούς στόχους που διέπουν την πολιτική του αρμόδιου υπουργείου για τον κλάδο της χοιροτροφίας, ενώ, τέλος, το τρίτο και τελευταίο κεφάλαιο του εν λόγω μέρους αναφέρεται στην παραγωγή και την αξία του χοιρινού κρέατος. Το δεύτερο μέρος της μελέτης αρχίζει με το κεφάλαιο όπου σημειώνεται ο αριθμός των χοιροστασίων και των χοίρων, ακολουθεί το

κεφάλαιο όπου αναφέρεται κατά επαρχία και κατηγορία/ηλικία ο ζωικός πληθυσμός χοίρων. Στο τρίτο κεφάλαιο του δευτέρου μέρους παρουσιάζεται η περιβαλλοντική εικόνα των χοιροστασίων, στο τέταρτο το σύστημα διατροφής και αποθήκευση ζωοτροφών, ενώ στο πέμπτο οι πηγές ενέργειας, ύδρευσης και οι τρόποι κλιματισμού των χοιροστασίων. Τα δύο επόμενα κεφάλαια αναφέρονται στη διατροφή των χοίρων και στη μέθοδο γονιμοποίησης. Το δεύτερο μέρος της εργασίας κλείνει με το κεφάλαιο της απασχόλησης εργατικού δυναμικού στα χοιροστάσια. Ακλουθεί ένα παράρτημα, όπου μέσα από πίνακες παρουσιάζεται η κατά επαρχία και μέγεθος χοιροστασίου απογραφή ζωικού κεφαλαίου.

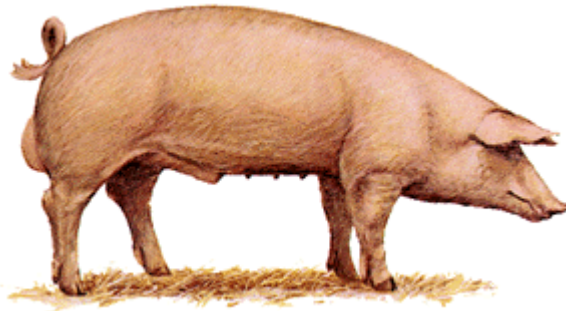
Κλείνοντας θα ήθελα να εκφράσω τις θερμές ευχαριστίες μου στον σεβαστό καθηγητή και εισηγητή της εργασίας μου κ. Θ. Γκασνάκη, για τις πολύτιμες και ουσιαστικές συμβουλές του. Ευχαριστίες οφείλω στον κ. Κ. Λαμπριανίδη, στο προσωπικό του Υπουργείου Γεωργίας και Φυσικών Πόρων Κύπρου και στον Παγκύπριο Σύνδεσμο Χοιροτρόφων, που με προθυμία βοήθησαν στην προσπάθεια συγκέντρωσης του υλικού της παρούσας εργασίας.

ΜΕΡΟΣ Α:

ΚΕΦΑΛΑΙΟ 1: ΕΚΤΡΕΦΟΜΕΝΕΣ ΦΥΛΕΣ

- Δανικός Landrace

Είναι μια φυλή η οποία είναι ιδιαίτερα διαδεδομένη στη χοιροτροφία και χρησιμοποιείται πολύ στην Κύπρο. Οι χοίροι που ανήκουν στη φυλή αυτή είναι άσπροι στο χρώμα, έχουν ένα λεπτό «παλτό» τρίχας, βαριά αυτιά, ομοιόμορφα κατανεμημένο λιπώδη ιστό και εξαιρετική διάπλαση οπίσθιου τμήματος. Ο Δανικός Landrace είναι μια φυλή γνωστή για την πολύ καλή γονιμότητα και την άριστη μητρότητα του. Το βάρος μιας χοιρομητέρας μπορεί να φτάσει 150 – 200 kg. Ωστόσο, η φυλή αυτή χρησιμοποιείται κυρίως ως χοιρομητέρες και λιγότερο ως χοίροι πάχυνσης και αυτό διότι οι αποδόσεις της σε κρέας είναι μικρότερες από άλλες φυλές.



- Duroc

Η φυλή Duroc έχει προέλευση τις ανατολικές Ηνωμένες Πολιτείες Αμερικής. Πρόκειται για κόκκινους ή καφε-κόκκινους χοίρους, μακριούς και φιλόλιγνους, που μπορούν να αποκτήσουν μεγάλο σωματικό βάρος

κατά την ωριμότητα. Είναι φυλή ανθεκτική, εύκολα προσαρμόσιμη και παρέχει υψηλής ποιότητας κρέας. Ωστόσο, το μειονέκτημα της φυλής αυτής είναι η υψηλή εναπόθεση λίπους και διασταυρώσεων για τη βελτίωση της ποιότητας του κρέατος.



provided by National Swine Registry

- Largewhite

Η φυλή αυτή κατάγεται από την επαρχία Yorkshire της Αγγλίας και δημιουργήθηκε από διασταυρώσεις διαφόρων φυλών. Ο χοίρος που ανήκει στη φυλή αυτή θεωρείται ανθεκτικό και ευπροσάρμοστο ζώο, με μεγάλο κεφάλι και μεγάλα και ισχυρά άκρα. Παράγει άριστης ποιότητας σφάγιο τόσο σε μικρά όσο και σε μεγάλα σωματικά βάρη σφαγής, εναποθέτοντας περιορισμένη ποσότητα λίπους και αποδίδοντας άριστης ποιότητας κρέας. Οι χοιρομητέρες της εν λόγω φυλής είναι γνωστές για τις μεγάλες τοκετομονάδες, την υψηλή γαλακτοπαραγωγή και τις εξαιρετικές μητρικές ιδιότητες.



- Pietrain

Η φυλή αυτή πήρε το όνομά της από το ομώνυμο χωριό του Βελγίου από το οποίο εικάζεται ότι προέρχεται. Τα πρώτα ζώα παρουσιάστηκαν το 1920 περίπου, αλλά η φυλή απέκτησε εμπορική σημασία στη χώρα της και παγκοσμίως μετά το 1950 όταν αυξήθηκε η ζήτηση σφαγίων με μικρό βαθμό εναπόθεσης λίπους.

Ο χρωματισμός των ζώων αυτών μπορεί να είναι μόνο λευκός ή με διάσπαρτες μαύρες κηλίδες. Η κατασκευή του σώματος είναι πολύ χαρακτηριστική. Έχουν αυτιά μικρότερα των άλλων μεγάλων λευκών φυλών και η ράχη καλύπτεται από μεγάλους και εμφανείς μυς.

Ένα από τα πλεονεκτήματα των υβριδίων είναι οι μεγάλες αποδόσεις τους σε κρέας, που μπορούν να φθάσουν και το 66,7%, και η μικρή εναπόθεση λίπους. Για το λόγο αυτό χρησιμοποιείται κυρίως στη παραγωγή κρέατος. Στα μειονεκτήματα της φυλής αυτής συγκαταλέγεται το γεγονός ότι δεν χαρακτηρίζεται από άριστες μητρικές ιδιότητες και

υψηλή γαλακτοπαραγωγή, είναι πολύ ευαίσθητη και παράγει χαμηλής ποιότητας κρέας.



ΚΕΦΑΛΑΙΟ 2: ΒΑΣΙΚΟΙ ΣΤΟΧΟΙ ΣΤΟΝ **ΤΟΜΕΑ ΤΗΣ ΧΟΙΡΟΤΡΟΦΙΑΣ**

Οι βασικοί στόχοι που διέπουν την πολιτική του Τμήματος Γεωργίας στη Χοιροτροφία είναι οι πιο κάτω:

A) Η διατήρηση της αυτάρκειας σε χοιρινό κρέας:

Στόχος μέχρι τον Απρίλη 2004 ήταν η παραγωγή χοιρινού κρέατος για πλήρη κάλυψη της ντόπιας ζήτησης μόνο, επειδή η Κύπρος εισήγαγε και επιδοτούσε ακόμη τις πρώτες ύλες ζωοτροφών για τη διατροφή των χοίρων. Για αυτό δεν ενδεικνυόταν η μαζική παραγωγή επιδοτημένου χοιρινού για εξαγωγή με επιπρόσθετο σημαντικό περιβαλλοντικό κόστος από τα χοιρολύματα. Η πολιτική αυτή δεν απέκλειε την εξαγωγή των πλεονασμάτων του χοιρινού κρέατος που δημιουργούνται κάθε 2,5 - 3 χρόνια μέσα στα πλαίσια του φαινομένου της κυκλικότητας παραγωγής των χοίρων.

B) Η αύξηση της παραγωγικότητας των χοιροστασίων μέσω της αύξησης των αποδόσεων και της μείωσης του κόστους παραγωγής. Η βελτίωση της παραγωγικότητας επιτυγχάνεται μέσω της γενετικής βελτίωσης, με την ευρύτερη εφαρμογή της τεχνητής σπερματέγχυσης, αναδιοργάνωση των χοιροστασίων (Integration), της ορθολογιστικής διατροφής, της σωστής στέγασης και διαχείρισης, λαμβανομένων υπ'

όψη και των απαραίτητων αναγκών για ευημερία των ζώων, όπως αυτές καθορίζονται στη σχετική νομοθεσία, της εισαγωγής νέου τεχνολογικού εξοπλισμού, και της χρήσης ηλεκτρονικών υπολογιστών.

Σε γενικές γραμμές οι βασικότερες επιδιώξεις της πολιτικής του Τμήματος τα τελευταία χρόνια στόχευαν:

i) Στην αντιμετώπιση των προβλημάτων που δημιούργησε η εφαρμογή της συμφωνίας του Παγκόσμιου Οργανισμού Εμπορίου (ΠΟΕ, WTO ή GATT).

ii) Στην εναρμόνιση με το Ευρωπαϊκό Κεκτημένο και την προετοιμασία της κυπριακής χοιροτροφίας για να αντιμετωπίσει με επιτυχία τον ανταγωνισμό λόγω της ένταξης στην Ευρωπαϊκή Ένωση και της πλήρους κατάργησης των εισαγωγικών δασμών και της επιδότησης των κτηνοτροφικών σιτηρών.

iii) Στη δημιουργία του θεσμικού και τεχνικού πλαισίου για την αντιμετώπιση των προβλημάτων που δημιουργούν στο φυσικό περιβάλλον οι δραστηριότητες της χοιροτροφίας με στόχο τη μείωση του κινδύνου καταστροφής/υποβάθμισης του περιβάλλοντος καθώς και την αναβάθμιση της ποιότητας ζωής της υπαίθρου.

iv) Στην επιμόρφωση των χοιροτρόφων και εισαγωγή της απαραίτητης τεχνογνωσίας για την αντιμετώπιση των πολύπλοκων προβλημάτων του τομέα.

v) Στην ποιοτική αναβάθμιση του κρέατος των χοίρων με ειδική έμφαση στην ασφάλεια τροφίμων και την παραγωγή προϊόντων με υψηλή προστιθέμενη αξία.

Η επίτευξη των πιο πάνω στόχων έχει γίνει εφικτή με τη στενή συνεργασία των χοιροτρόφων και την αξιοποίηση εκ μέρους τους των κατάλληλων προγραμμάτων και Σχεδίων του Τμήματος Γεωργίας, όπως ήταν το Ενοποιημένο Σχέδιο για την Ανάπτυξη της Κτηνοτροφίας, το Σχέδιο Συγκέντρωσης Επεξεργασίας και Χρήσης των χοιρολυμάτων, το Σχέδιο Γενετικής Βελτίωσης με την επιδότηση της αγοράς σπέρματος και βελτιωμένων χοίρων αναπαραγωγής, καθώς και το Σχέδιο Επαναχρησιμοποίησης του ορού τυρογάλακτος στη διατροφή των Χοίρων που συμπληρώθηκε με πλήρη επιτυχία στο τέλος του 2002. Τα προαναφερθέντα Σχέδια έχουν τερματισθεί με την πλήρη ένταξη της Κύπρου στην Ε.Ε. και έχουν ενσωματωθεί στο Σχέδιο Αγροτικής Ανάπτυξης (Σ.Α.Α.).

ΚΕΦΑΛΑΙΟ 3: ΠΑΡΑΓΩΓΗ ΚΑΙ ΑΞΙΑ

ΧΟΙΡΙΝΟΥ ΚΡΕΑΤΟΣ

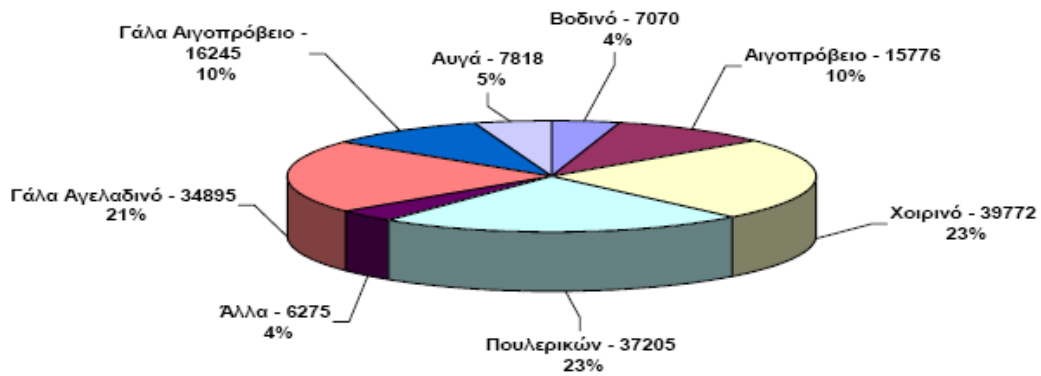
Η παραγωγή χοιρινού κρέατος στην ΕΕ στηρίζεται κατά αποκλειστικότητα στην ενσταβλισμένη διαχείριση των ζώων και στη διατροφή τους με κατάλληλα μίγματα ζωοτροφών. Η ΕΕ με ετήσια παραγωγή 21,6 εκ. τόνους χοιρινού κρέατος είναι ο δεύτερος μεγαλύτερος παραγωγός στον κόσμο μετά την Κίνα. Οι κυριότερες χώρες παραγωγής χοιρινού κρέατος είναι η Γερμανία (23, 1), η Ισπανία (17,5), η Γαλλία (13, 2), οι Κάτω Χώρες (7,7) και η Δανία (9,9).

Στην Κύπρο η παραγωγή χοιρινού κρέατος το 2006 αποτελούσε το 23,00%, της ολικής αξίας της κτηνοτροφικής παραγωγής, ενώ το 2005 το 28,99% [σύμφωνα με εκτίμηση της Στατιστικής Υπηρεσίας (*Γράφημα Α.2α*) και το 53,00% της συνολικής ποσότητας των κρεάτων, ενώ το 2005 αντιστοιχούσε με το 54,07% (*Γράφημα Α.2β*)].

Ο αριθμός των χοιρομητέρων κατά το Δεκέμβρη του 2006 ήταν 48054 έναντι 46772 το 2005 και 47560 το 2004. Δηλαδή ο αριθμός των χοιρομητέρων έχει αυξηθεί κατά 1282 σε σύγκριση με το 2005.

ΓΡΑΦ. Α.2α.

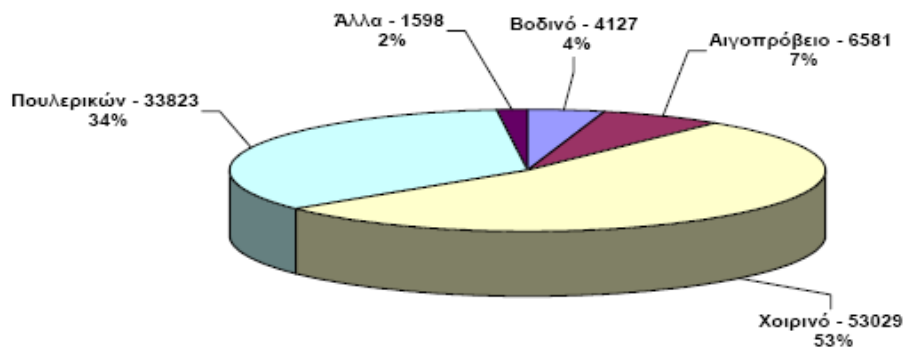
ΖΩΙΚΗ ΠΑΡΑΓΩΓΗ 2006
(Αξία Κρέατος, Γάλακτος, Αυγών) (€'000) *



Άλλα: κουνέλια, περιστέρια, ορτύκια, φασιανοί, στρουθοκάμηλοι
* Προκαταρκτικά στοιχεία

ΓΡΑΦ. Α.2β.

ΖΩΙΚΗ ΠΑΡΑΓΩΓΗ 2006
(Τόνοι Κρέατος) *



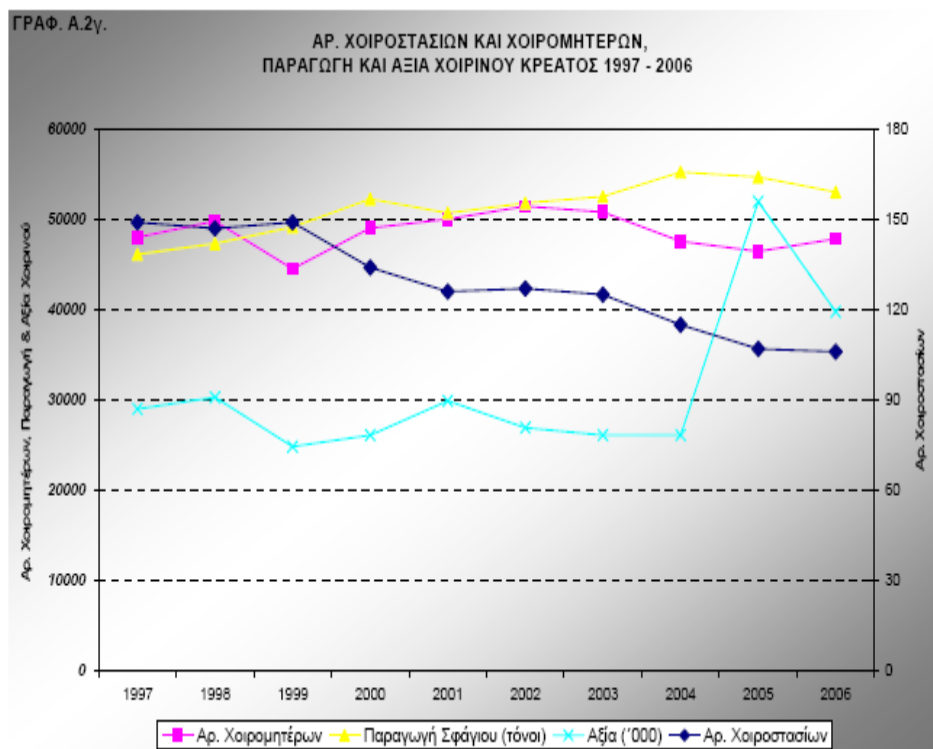
Άλλα: κουνέλια, περιστέρια, ορτύκια, φασιανοί, στρουθοκάμηλοι
* Προκαταρκτικά στοιχεία

Κατά το 2006 παρουσιάστηκε μικρή μείωση της παραγωγής του σφαγίου κατά 3,03% και μείωση της ολικής του αξίας κατά 23,44% έναντι του 2005. Η μείωση της παραγωγής και της αξίας του χοιρινού οφείλεται στη μείωση του αριθμού των σφαγέντων χοίρων. Η τιμή πώλησης του χοιρινού κρέατος κατά το 2006 διαμορφώθηκε τελικά στα 75 έναντι 95 σεντς/ κιλό που ήταν κατά το 2005.

Η παραγωγή και η αξία του χοιρινού σε σχέση με τον αριθμό των χοιροστασίων και τον αντίστοιχο αριθμό των χοιρομητέρων κατά την περίοδο 1993-2006 φαίνεται στον Πίνακα Α.2α και το Γράφημα Α.2γ.

ΠΙΝΑΚΑΣ Α.2.α : ΠΑΡΑΓΩΓΗ ΚΑΙ ΑΞΙΑ ΧΟΙΡΙΝΟΥ ΚΑΤΑ ΤΑ ΤΕΛΕΥΤΑΙΑ 14 ΧΡΟΝΙΑ														
	1993	1994	1995	1996	1997	1998	1999	2000	2001	2002	2003	2004	2005	2006
Αρ. Χοιροστασίων	184	168	162	158	149	147	149	134	126	127	125	115	107	106
Αρ. Χοιρομητέρων	43621	42048	42152	43930	48009	49798	44523	49045	50017	51451	50808	47560	46464	47828
Παραγωγή Σφάγιου (τόνοι)	39200	42500	42800	45600	46100	47310	49150	52250	50700	51800	52500	55215	54684	53029
Αξία ('000)	19992	22950	25038	27360	29007	30296	24863	26125	29913	26936	26118	26118	51950	39772*
Σφάγιο κατά χοιρομήτερα μ.τ.		1.01	1.02	1.04	0.96	0.95	1.10	1.07	1.01	1.01	1.03	1.16	1.17	1.11

* Προκαταρκτικά στοιχεία (Στατιστική Υπηρεσία)



Οι κατά μήνα συνολικές σφαγές χοίρων κατά την περίοδο 2003-2006 φαίνονται στον Πίνακα Α.2β και το Γράφημα Α.2δ, ενώ οι συνολικές ετήσιες σφαγές κατά την ίδια περίοδο φαίνονται στον Πίνακα Α.2γ. Οι σφαγές χοίρων το 2006 ήταν μειωμένες έναντι του 2005 και παρέμειναν χαμηλότερες έναντι των προηγούμενων ετών. Οι μειωμένες κατά 218 σφαγές χοιρομητέρων έναντι του

2005 οφείλονται αφενός στην ικανοποιητική μείωση του αριθμού των χοιρομητέρων που επιτευχτεί το 2005, στην προσπάθεια προσαρμογής των χοιροτρόφων στις πρόνοιες της εφαρμογής του περί ευημερίας των ζώων νόμου, προκειμένου να εξασφαλίσουν τις παρεχόμενες ικανοποιητικές επιδοτήσεις και αφετέρου στις καλύτερες τιμές πώλησης των χοίρων που επικράτησαν κατά το 2006, η δε μείωση του αριθμού χοίρων πάχυνσης κατά 15082 οφειλόταν σε αυξημένα ποσοστά επιστροφών (προβληματικές παρτίδες σπέρματος) που επέφεραν μείωση στα ποσοστά σύλληψης και απόδοσης χοιριδίων ανά χοιρομητέρα.

ΠΙΝΑΚΑΣ Α.2β ΣΥΝΟΛΙΚΕΣ ΕΦΑΓΕΣ ΧΟΙΡΩΝ ΚΑΤΑ ΜΗΝΑ ΓΙΑ ΤΑ ΕΤΗ 2003 - 2006*													
Έτος	Ιανουάριος	Φεβρουάριος	Μάρτιος	Απρίλιος	Μάιος	Ιούνιος	Ιούλιος	Αύγουστος	Σεπτέμβριος	Οκτώβριος	Νοέμβριος	Δεκέμβριος	Σύνολο
2003	58364	51915	45469	45923	58245	57318	62188	53169	61485	63051	49936	61735	668798
2004	53739	48504	51685	50891	55681	59746	61625	59154	63047	56862	58793	62472	682199
2005	57346	53944	53669	46138	58994	57029	55826	60233	59293	59772	54888	55525	672657
2006	54948	55677	42690	41782	58356	53578	55417	61106	55987	59817	51792	66425	657575

* Σύμφωνα με στοιχεία του Τμήματος Κτηνιατρικών Υπηρεσιών

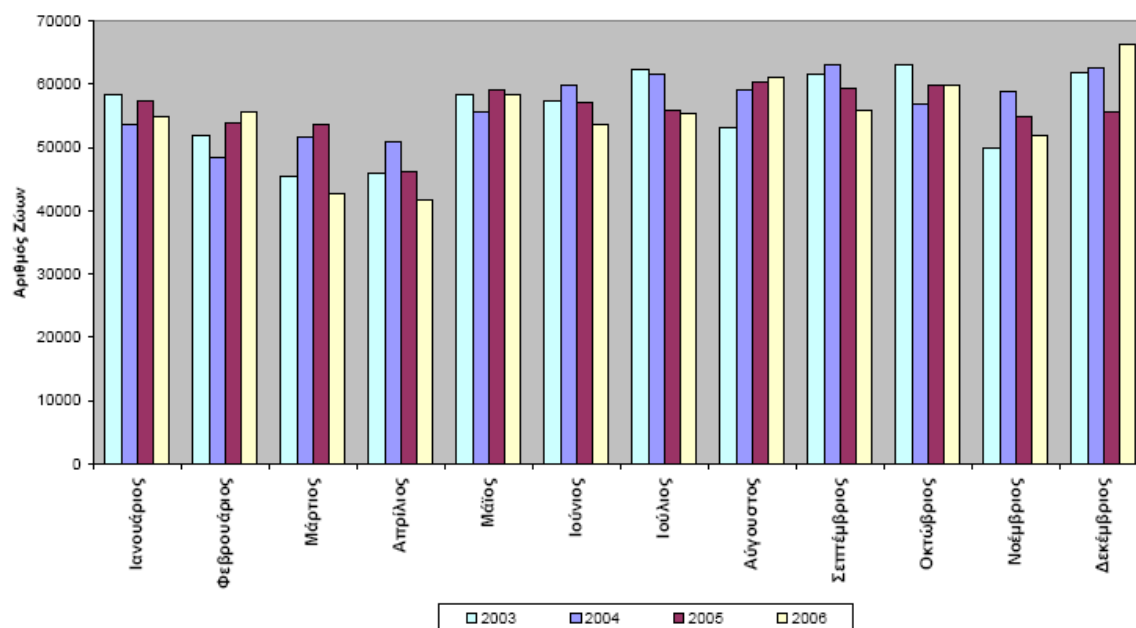
ΠΙΝΑΚΑΣ Α.2γ ΣΦΑΓΕΣ ΧΟΙΡΩΝ ΚΑΤΑ ΚΑΤΗΓΟΡΙΑ ΓΙΑ ΤΑ ΕΤΗ 2003 - 2006 *				
	2003	2004	2005	2006
Χοιρομητέρες & Κάπροι	13318	15677	15890	15672
Χοίροι πάχυνσης	655480	666522	656767	636816
Χοιρίδια **	0	0	0	5087
Σύνολο	668798	682199	672657	657575

* Σύμφωνα με τα στοιχεία του Τμήματος Κτηνιατρικών Υπηρεσιών

**Για τα έτη 2003 - 2005 συμπεριλαμβάνονται στους χοίρους πάχυνσης

ΓΡΑΦ. Α.2δ.

ΣΥΝΟΛΙΚΕΣ ΣΦΑΓΕΣ ΧΟΙΡΩΝ ΚΑΤΑ ΜΗΝΑ ΓΙΑ ΤΑ ΕΤΗ
2003 - 2006



ΜΕΡΟΣ Β:

ΚΕΦΑΛΑΙΟ 1: ΑΡΙΘΜΟΣ ΧΟΙΡΟΣΤΑΣΙΩΝ ΚΑΙ ΧΟΙΡΩΝ

1. Ο αριθμός των χοιροστασίων κατά το έτος 2005 μειώθηκε στα 106 από 107 που ήταν το 2004. (*Πίνακας Α.2α και Γράφημα Α.2γ*). Η ετήσια παραγωγή σφαγίου κατά χοιρομητέρα (Οργανωμένη Χοιροτροφία) υπολογίστηκε σε 1,11 (1,18) μ. τόνους για το έτος 2006.

2. Αριθμός χοίρων

Στον *Πίνακα 2α* φαίνεται ότι ο συνολικός αριθμός χοιρομητέρων κατά το Δεκέμβρη του 2006 ήταν 48054 έναντι 46772 κατά το 2005, από τις οποίες 47828 της Οργανωμένης Χοιροτροφίας σε σχέση με 46464 το 2005, και των χοίρων όλων των ηλικιών (*Πίνακας 2β*) 398763 έναντι 378102 το 2005 και 417856 το 2004. Από μια πιο λεπτομερή ανάλυση του *Πίνακα 2α* διαπιστώνεται ότι στην οργανωμένη χοιροτροφία το μέσο ετήσιο ποσοστό πρωτάρων χοιρομητέρων αυξήθηκε στο 14,4% έναντι 11,4% κατά το 2005 και 13,0% το 2004. Στη χωρική χοιροτροφία το ποσοστό πρωτάρων έχει μειωθεί στο 11,1% από 13,3% κατά το 2005. Το ποσοστό των νεαρών θηλυκών χοίρων αντικατάστασης που καταγράφηκε αυξήθηκε στο 10,2% από 8,2% που ήταν το 2005. Ο αριθμός των θηλαζουσών χοιρομητέρων αυξήθηκε κατά 1,7% έναντι του

2005. Οι αυξήσεις που παρατηρούνται βασικά οφείλονται στη αύξηση του ολικού αριθμού χοιρομητέρων της οργανωμένης χοιροτροφίας Παγκύπρια κατά 1364 ή 2,8%.

Το ποσοστό ξηρών χοιρομητέρων το Δεκέμβρη 2006 αυξήθηκε στο 4,0% από 3,6% κατά το 2005, των θηλαζουσών αυξήθηκε στο 15,6% από 13,9%. Το ποσοστό των πρωτάρων εγκύων αυξήθηκε σε 14,4% από 11,4% , ενώ το ποσοστό των υπόλοιπων εγκύων μειώθηκε στο 66,0% από 71,1%. Από αυτά τα στοιχεία μπορεί να εξαχθεί το συμπέρασμα ότι από τις 365 μέρες του έτους οι χοιρομητέρες βρίσκονται έγκυες το 2006 κατά τις 293,5 μέρες και 301,1 κατά το 2005, ενώ ξηρές κατά 14,6 μέρες και 13,1 τα έτη 2006 και 2005 αντίστοιχα. Επομένως κατά το 2006 θηλάζουσες κατά 56,9 μέρες και 50,7 το 2005.

Έστω και αν θεωρηθεί μέσος αριθμός γεννών 2.2 το χρόνο, ο παραγωγικός κύκλος ανέρχεται το 2006 σε 163,4 μέρες και 166,9 το 2005, που είναι ακόμη εξωπραγματικά ψηλός. Εάν θεωρηθεί ότι η μέση διάρκεια εγκυμοσύνης είναι 115 μέρες και ο θηλασμός 25, τότε εξάγεται το συμπέρασμα ότι «χάνονται» λ.χ. για το 2006 ετησίως 20,5 μέρες κατά χοιρομητέρα, περίοδος που αποτελεί δείκτη του περιθωρίου βελτίωσης.

ΠΙΝΑΚΑΣ 2α. ΑΝΑΛΥΣΗ ΤΟΥ ΑΡΙΘΜΟΥ ΧΟΙΡΟΜΗΤΕΡΩΝ ΓΙΑ ΤΑ ΕΤΗ 2003-2006

(αριθμοί και ποσοστά)

Έτος	Χοιρομητέρες									Σύνολο χοιρομητέρων	Νεαρές αντικατάστασης		Κάπροι		Ολικό χοιρομητέρων, κάπρων & νεαρών αντικατάστασης
	Έγκυες				Θηλάζουσες		Ξηρές				Αριθμός	%*	Αριθμός	%*	
	Πρωτόρες		Υπόλοιπες		Αριθμός	%*	Αριθμός	%*							
	Αριθμός	%*	Αριθμός	%*											
α. Οργανωμένα															
2003	6478	12.9	33003	65.6	8645	17.2	2162	4.3	50288	4717	9.4	1356	2.7	56361	
2004	6168	13	31163	65.8	7937	16.8	2091	4.4	47359	4145	8.8	1106	2.3	52610	
2005	5289	11.4	33147	71.3	6461	13.9	1567	3.4	46464	3801	8.2	1103	2.4	51368	
2006	6894	14.4	31639	66.2	7418	15.5	1877	3.9	47828	4903	10.3	1045	2.2	53776	
β. Χωρική															
2003	28	5.4	272	52.3	159	30.6	61	11.7	520	27	5.2	123	23.7	670	
2004	27	13.4	70	34.8	59	29.4	45	22.4	201	6	3	269	133.8	476	
2005	41	13.3	120	39	49	15.9	98	31.8	308	32	10.4	66	21.4	406	
2006	25	11.1	90	39.8	86	38.1	25	11.1	226	12	5.3	33	14.6	271	
Σύνολο															
2003	6506	12.8	33275	65.5	8804	17.3	2223	4.4	50808	4744	9.3	1479	2.9	57031	
2004	6195	13	31233	65.7	7996	16.8	2136	4.5	47560	4151	8.7	1375	2.9	53086	
2005	5330	11.4	33267	71.1	6510	13.9	1665	3.6	46772	3833	8.2	1169	2.5	51774	
2006	6919	14.4	31729	66.0	7504	15.6	1902	4.0	48054	4915	10.2	1078	2.2	54047	

* Ποσοστό επί του συνόλου των χοιρομητέρων

ΠΙΝΑΚΑΣ 2β. ΑΝΑΛΥΣΗ ΤΟΥ ΑΡΙΘΜΟΥ ΧΟΙΡΩΝ ΓΙΑ ΤΑ ΕΤΗ 2003 - 2006																		
Αριθμός Χοίρων																		
Έτος	Θηλάζοντα		Απογ/κτισμένα <19 κιλά		20-49 κιλά		50-79 κιλά		80-109 κιλά		>110 κιλά		Σκόρτοι Κάπρωι		Σκόρτες Χοιρομητέρες		Όλκο Χοίρων	Σύνολο χοιρομητέρων κάπρων, νεαρών αντικ/στοσης & οίλκο χοίρων
	Αριθμός	%*	Αριθμός	%*	Αριθμός	%*	Αριθμός	%*	Αριθμός	%*	Αριθμός	%*	Αριθμός	%*	Αριθμός	%*		
α. Οργανωμένη																		
2003	80609	18.8	87540	20.4	101372	23.6	83764	19.5	72454	16.9	3087	0.7	26	0.0	299	0.1	429151	485512
2004	75766	18.2	88783	21.4	104907	25.2	79482	19.1	64355	15.5	2011	0.5	39	0.0	361	0.1	415704	468314
2005	62106	16.5	79632	21.2	91105	24.2	83469	22.2	58968	15.7	387	0.1	14	0.0	113	0.0	375794	427162
2006	71736	18.1	78786	19.8	101938	25.7	82620	20.8	61873	15.6	292	0.1	27	0.0	128	0.0	397400	451176
β. Χωρική																		
2003	985	43.5	276	12.2	258	11.4	414	18.3	225	9.9	86	3.8	0	0.0	19	0.8	2263	2933
2004	808	37.5	341	15.8	356	16.5	465	21.6	113	5.3	31	1.4	11	0.5	27	1.3	2152	2628
2005	782	33.9	192	8.3	312	13.5	530	23.0	302	13.1	160	6.9	20	0.9	10	0.4	2308	2714
2006	510	37.4	159	11.7	123	9.0	217	15.9	219	16.1	124	9.1	5	0.4	6	0.4	1363	1634
Σύνολο																		
2003	81594	18.9	87816	20.4	101630	23.6	84178	19.5	72679	16.8	3173	0.7	26	0.0	318	0.1	431414	488445
2004	76574	18.3	89124	21.3	105263	25.2	79947	19.1	64468	15.4	2042	0.5	50	0.0	388	0.1	417856	470942
2005	62888	16.6	79824	21.1	91417	24.2	83999	22.2	59270	15.7	547	0.1	34	0.0	123	0.0	378102	429876
2006	72246	18.1	78945	19.8	102061	25.6	82837	20.8	62092	15.6	416	0.1	32	0.0	134	0.0	398763	452810

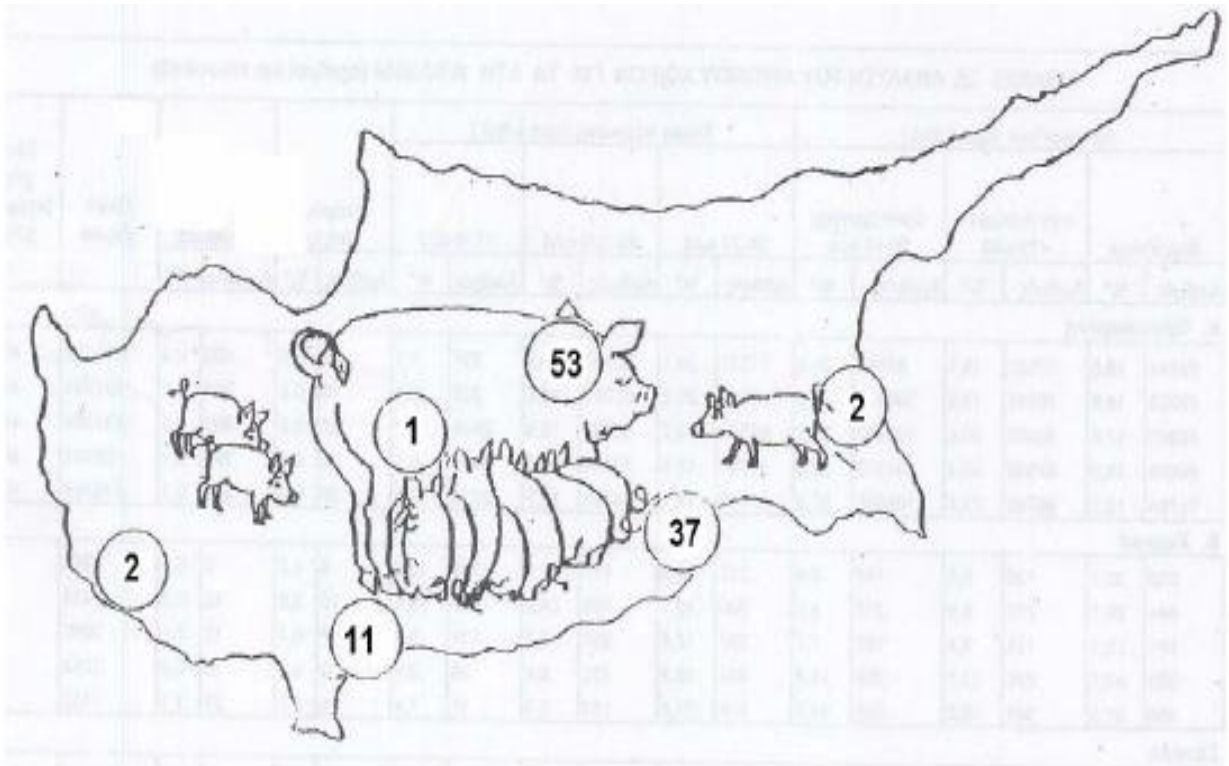
* Ποσοστό επί του συνόλου των χοίρων

Οι αριθμοί και τα ποσοστά των κάπρων επί του συνολικού αριθμού των χοιρομητέρων στην οργανωμένη χοιροτροφία παρουσιάζονται σταθερά μειούμενα, προφανώς λόγω της αυξανόμενης υιοθέτησης της τεχνικής σπερματέγχυσης, από το 2,7% στο 2,2% μέσα σε 4 χρόνια, ενώ και στη χωρική χοιροτροφία, τα ποσοστά κάπρων, παρουσιάζονται μειωμένα από 133,8% σε 14,6% δηλ. 1 κάπρος για 6,8 χοιρομητέρες.

Από τον Πίνακα 2β φαίνεται ότι κατά τα πέντε τελευταία χρόνια ο συνολικός αριθμός των παχυνόμενων χοίρων κατανέμεται με σχετικά

σταθερά ποσοστά μεταξύ των διαφόρων κατηγοριών Ζ.Β. και παρουσιάζεται σε σχέση με το 2005 ως εξής: θηλάζοντα 18,1% (16,6%), απογαλακτισμένα (κάτω των 20 χλγρ) 19,8% (21,1%), χοίροι προπάχυνσης με Ζ.Β. 20-50 χλγρ. 25,6% (24,2%), χοίροι πάχυνσης με Ζ.Β. 50-80 χλγρ. 20,8% (22,2%) και χοίροι πάχυνσης από 80 – 110 χλγρ 15,6% (15,7%). Επισημαίνεται επίσης το γεγονός ότι στη χωρική χοιροτροφία οι χοίροι παχύνονται σταθερά σε μεγαλύτερα βάρη, ενώ ο αριθμός των χοιρομητέρων έχει μειωθεί κατά τον τελευταίο χρόνο σε 226 από 308 το 2005.

ΚΑΤΑΝΟΜΗ ΧΟΙΡΟΤΡΟΦΙΚΩΝ ΥΠΟΣΤΑΤΙΚΩΝ ΣΤΙΣ ΕΠΑΡΧΙΕΣ



ΠΙΝΑΚΑΣ 3 α. ΖΩΙΚΟ ΚΕΦΑΛΑΙΟ ΚΑΤΑ ΕΠΑΡΧΙΑ ΚΑΙ ΚΑΤΗΓΟΡΙΑ ΖΩΩΝ																	
Επαρχία	Χοιρομητρές					Νεαρές αντικατάστασης	Κάπροι	Αριθμός Χοίρων						Σκάρτοι Κάπροι	Σκάρτες χοιρομητρές	Σύνολο (χοίροι & χοιρομητρές)	
	Έγκυες		Θηλάζουσες	Ξηρές	Σύνολο χοιρομητρών			Θηλάζοντα	Απογαλιεμένα <20κιλά	20-50 (κιλά)	50-80 (κιλά)	80-110 (κιλά)	>110- (κιλά)			(Αριθμός)	(%)
	Προσ-όρες	Υπόλοιπες															
α. Οργανωμένη Χοιροτροφία																	
Λευκασιά	4503	18891	4742	1292	29428	3327	750	44794	46193	62754	50276	36235	90	23	75	273945	60.7
Λάρισα	1617	9542	1828	413	13400	1121	225	18214	23267	26622	24706	19827	180	3	42	127607	28.3
Λεμεσός	456	1948	523	129	3056	396	42	5042	5204	7850	5950	3974	0	1	3	31518	7.0
Πάφος	229	799	169	43	1240	39	9	2177	2621	3147	1178	1020	22	0	8	11461	2.5
Αμμόστος	39	415	141	0	595	0	15	1374	1471	1275	360	700	0	0	0	5790	1.3
Πιτσιλιά	50	44	15	0	109	20	4	135	30	290	150	117	0	0	0	855	0.2
Σύνολο	6894	31639	7418	1877	47828	4903	1045	71736	78786	101938	82620	61873	292	27	128	451176	
β. Χωρική Χοιροτροφία																	
Λάρισα	0	0	0	0	0	0	0	0	0	6	0	0	0	0	0	6	0.4
Λεμεσός	2	5	3	0	10	0	3	22	14	0	0	0	0	0	0	49	3.0
Πάφος	23	85	83	25	216	12	30	488	145	117	217	79	4	5	6	1319	80.7
Αμμόστος	0	0	0	0	0	0	0	0	0	0	0	140	120	0	0	260	15.9
Σύνολο	25	90	86	25	226	12	33	510	159	123	217	219	124	5	6	1634	

ΠΙΝΑΚΑΣ 3 β. ΑΠΟΓΡΑΦΗ ΖΩΙΚΟΥ ΚΕΦΑΛΑΙΟΥ (ΔΕΚΕΜΒΡΙΟΣ 2006)																			
Είδος/γένηος ζώων	ΔΕΥΚΟΣΙΑ			ΛΑΡΙΣΑΚΑ			ΛΕΜΕΣΟΣ			ΠΑΦΟΣ			ΑΜΜΟΣΤΟΣ			ΠΙΤΣΙΛΙΑ			
	Αρ. Έκτρ.	Μέσος Όγκος	Σύνολο	Αρ. Έκτρ.	Μέσος Όγκος	Σύνολο	Αρ. Έκτρ.	Μέσος Όγκος	Σύνολο	Αρ. Έκτρ.	Μέσος Όγκος	Σύνολο	Αρ. Έκτρ.	Μέσος Όγκος	Σύνολο	Αρ. Έκτρ.	Μέσος Όγκος	Σύνολο	
																			Αρ. Έκτρ.
1. Θηλάζοντα Σαρκώδη	51	876.3	44794	35	520.4	18214	10	594.2	5942	2	1088.5	2177	2	687.0	1374	1	135.0	135	101
2. Σαρκώδη < 20 κιλά	49	942.7	46193	35	664.8	33267	8	456.5	5204	2	1310.5	2621	2	1299.0	2618	1	36.0	36	97
3. Σαρκώδη 20-50 κιλά	51	1239.5	62754	37	719.5	26622	8	961.3	7850	2	1573.5	3147	2	637.5	1275	1	290.0	290	101
4. Σαρκώδη > 50 κιλά. Από σκαρί																			
4.α. 20-50 κιλά	49	1026.0	50276	37	667.7	24736	9	661.1	5951	2	583.0	1178	1	390.0	760	1	150.0	150	99
4.β. 80-110 κιλά	48	756.9	36235	33	600.8	19827	9	461.6	3974	2	510.0	1020	1	700.0	700	1	117.0	117	94
4.γ. >110 κιλά. Από σκαρί																			
4.γ.1. Σαρκώδη >110 κιλά	2	45.0	90	1	180.0	180	0	0.0	0	1	22.0	22	0	0.0	0	0	0.0	0	4
4.γ.2. Σαρκώδη Κάπροι	6	3.8	23	2	1.5	9	1	1.0	1	9	0.0	0	0	0.0	0	0	0.0	0	9
4.γ.3. Σαρκώδη χοιρομητρές	14	5.6	75	9	4.7	42	2	1.5	3	1	8.0	8	0	0.0	0	0	0.0	0	26
5. Σαρκώδη σκελετωμένα > 50 κιλά																			
5.α. Κάπροι	49	15.2	750	34	6.6	225	10	4.2	42	2	4.5	9	1	15.0	15	1	4.0	4	97
5.β. Σαρκώδη χοιρομητρές. Από σκαρί																			
5.β.1. Πρωτόγενες	51	88.9	4503	34	47.6	1617	9	50.7	454	2	114.5	229	2	19.5	39	1	50.0	50	99
5.β.2. Υπολοίπες	52	365.3	18891	35	273.0	9542	11	177.1	1948	2	399.5	799	2	297.5	415	1	44.0	44	103
5.γ. Θηλάζοντα με σκελετωμένα. Από σκαρί																			
5.γ.1. Θηλάζουσες	51	93.0	4742	35	53.2	1828	10	51.2	523	1	169.0	169	2	70.5	141	1	15.0	15	100
5.γ.2. Ξηρές	50	25.8	1292	23	18.0	413	9	14.2	119	1	43.0	43	0	0.0	0	0	0.0	0	83
5.γ.3. Χοιρομητρές αντικατάστασης	48	81.1	3327	33	37.4	1121	6	66.0	264	1	39.0	39	0	0.0	0	1	20.0	20	79
- Ολικό θηλάζοντα χοιρομητρές (όλοι 5.γ)	52	565.9	28428	35	382.9	13400	11	277.8	3076	2	620.0	1240	2	297.5	595	1	109.0	109	103
- Σύνολο (χοίροι + χοιρομητρές)	52	5265.0	277907	37	3448.3	127607	11	2865.5	91513	2	8739.5	31451	2	2895.0	5766	1	855.0	855	104
- Απογαλιεμένα Σαρκώδη/χοιρομητρές/Κάπροι	51	17.2	-	35	19.5	-	11	16.8	-	2	20.0	-	2	27.5	-	1	0.0	-	102
- Θεωρητικά/βιολογικά απογαλιεμένα	51	16.5	-	35	11.5	-	11	18.9	-	2	11.6	-	2	11.1	-	0	0.0	-	101
- Ολικό απογαλιεμένα	50	27.8	-	34	24.8	-	11	20.8	-	2	34.3	-	1	25.7	-	0	0.0	-	98
- Απογαλιεμένα χοίροι σκελετωμένα	50	-	454830	36	-	234736	10	-	64488	1	-	23236	1	-	5500	1	-	1572	96
- Απογαλιεμένα χοίροι σκελετωμένα/χοιρομητρές	-	15.5	-	-	17.5	-	-	21.1	-	-	17.8	-	-	9.2	-	-	14.42	-	-

ΚΕΦΑΛΑΙΟ 2: ΚΑΤΑ ΕΠΑΡΧΙΑ ΔΙΑΡΘΡΩΣΗ ΤΗΣ **ΚΥΠΡΙΑΚΗΣ ΧΟΙΡΟΤΡΟΦΙΑΣ – ΖΩΙΚΟΣ** **ΠΛΗΘΥΣΜΟΣ**

Στον Πίνακα 3α παρουσιάζεται κατά Επαρχία και κατηγορία/ηλικία ο ζωικός πληθυσμός χοίρων.

Η Χωρική Χοιροτροφία φαίνεται ότι είναι σχεδόν ολοκληρωτικά υπόθεση της Επαρχίας Πάφου με ποσοστό, κατά το 2006, 80,7%, έναντι 15,9% της Επαρχίας Αμμοχώστου και 3,0% της Επαρχίας Λεμεσού, αποτελεί δε με βάση τον αριθμό των χοιρομητέρων 216, το 0,5% της συνολικής χοιροτροφίας, από τις οποίες 25 ή 11,6% είναι έγκυες πρωτάρες 90 ή 39,8% άλλες έγκυες, 86 ή 38,1% θηλάζουσες και 25 ή 11,1% ξηρές.

Η Οργανωμένη Χοιροτροφία είναι ουσιαστικά υπόθεση των Επαρχιών Λευκωσίας 60,7% (59,6%) και Λάρνακας 28,3% (28,7%).

Πίνακας 3γ.

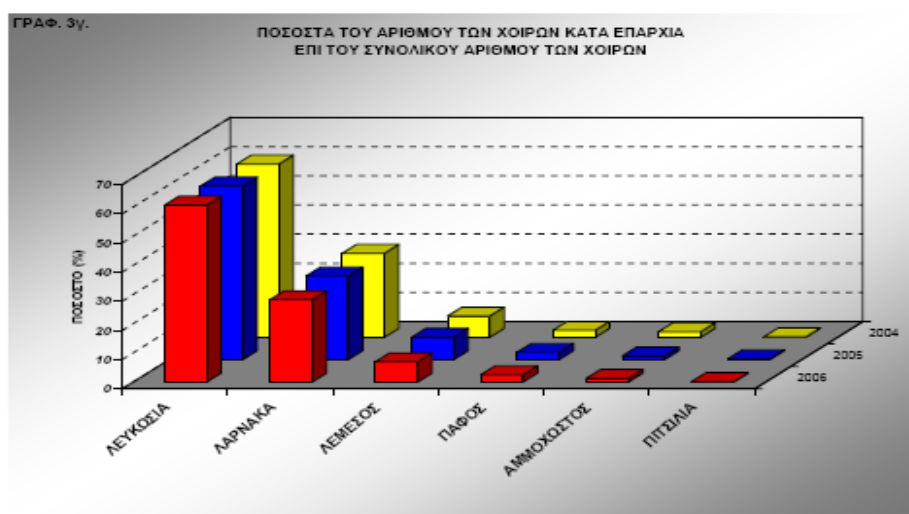
Τα στοιχεία κατά επαρχία και κατά ηλικία χοίρων του 2006 αποτυπώνονται στους Πίνακες Α.3-1 και 3β αντίστοιχα. Από τα 106, έναντι 107 κατά το 2005, λειτουργούντα χοιροστάσια, τα 53 (52 κατά το 2005) βρίσκονται στην Επαρχία Λευκωσίας, 37 (38 κατά το 2005) στην Επαρχία Λάρνακας, 11 (12 κατά το 2005) στην Επαρχία Λεμεσού, 2 (2 κατά το 2005) στην Επαρχία Πάφου, 2 (2 κατά το 2005) στην ελεύθερη περιοχή Αμμοχώστου και 1(1 κατά 2005) στην Πιτσιλιά. Από τις 47828

(46464 – το 2005) χοιρομητέρες οι 29428 (27777 – το 2005) βρίσκονταν στα 53 (52 κατά το 2005) χοιροστάσια της **Λευκωσίας**: μ. Όρος 565,9 (534,2 - 2005), οι 13400 (13535 – το 2005) στα 35 (38 κατά το 2005) χοιροστάσια της **Λάρνακας** μ. όρος 382,9 (356,2 – το 2005), 3056 (3315 – το 2005) στα 11 (12 κατά το 2005) χοιροστάσια της **Λεμεσού** μ. όρος 277,8 (276,3 – το 2005), 1240 (1222- το 2005) στα 2 (2 κατά το 2005) χοιροστάσια της **Πάφου**, θεωρητικός μ. όρος 620 (611 – το 2005), 595 (615 – το 2005) στα 2 (2 κατά το 2005) χοιροστάσια της **ελεύθερης Αμμοχώστου** μ. όρος 297,5 (307,5 – το 2005) και 109 (0 κατά το 2005) στο 1 (1 κατά το 2005) χοιροστάσιο της **Πιτσιλιάς**. Ο αριθμός χοιριδίων που δηλώθηκε ότι απογαλακτίζονται ετησίως κατά χοιρομητέρα παρουσιάζεται να είναι στη Λευκωσία το 2006 17,2 έναντι 18,5 που ήταν κατά το 2005 , στη Λάρνακα, 16,8 έναντι 16,2 στη Λεμεσό, 20,0 έναντι 21,0 στην Πάφο και 27,5 έναντι 20,0 στην Αμμόχωστο.

Η θνησιμότητα μέχρι τον απογαλακτισμό κατά το 2006, όπως υπολογίζεται σύμφωνα με δήλωση των ίδιων των χοιροτρόφων ήταν ψηλότερη σε σύγκριση με το προηγούμενο έτος, στην Λεμεσό με ποσοστό 18,9% έναντι 17,8%, ενώ αρκετά πιο κάτω στην Λευκωσία με το ποσοστό να ανέρχεται στο 16,5% έναντι 17,6%, στην Πάφο 11,6% (10,6% - 2005), και στην Λάρνακα 11,5% (12,3% - 2005) και με την χαμηλότερη να σημειώνεται στην Αμμόχωστο 11,1% όπου παρέμεινε στο ίδιο ποσοστό με αυτό του 2005. *Η ολική μέση θνησιμότητα χοιριδίων*

ανέρχεται το 2006 στο 26,1% έναντι 21,3% που καταγράφηκε κατά το 2005. Η Πάφος με 34,3% και η Λευκωσία 27,8% παρουσιάζουν ολική μέση θνησιμότητα ψηλότερη του μέσου όρου (πάντα κατά το έτος 2006), ενώ η Αμμόχωστος 25,7%, η Λάρνακα 24,8% και η Λεμεσός 20,8% , χαμηλότερη του μέσου όρου. Οι συνολικοί αριθμοί των χοίρων όλων των ηλικιών, για την περίοδο 2003–2006, εκφραζόμενοι σαν ποσοστά κατά επαρχία, παρουσιάζονται στον Πίνακα 3γ και το Γράφημα 3γ. Φαίνεται ότι η Επαρχία Λευκωσίας 60,7% (59,6% - κατά το 2005) έχει αυξήσει μερικώς τα ποσοστά της, ενώ Λάρνακα 28,3% (28,7% - κατά το 2005), Λεμεσός 7,0% (7,7% - κατά το 2005) και Πιτσιλιά 0,2% (0,3% - κατά το 2005) έχουν μειώσει τα ποσοστά τους. Η Πάφος 2,5% (2,5%) και Αμμόχωστος 1,3% (1,3%) παρέμειναν σταθερές.

ΠΙΝΑΚΑΣ 3 γ. ΠΟΣΟΣΤΑ ΤΟΥ ΣΥΝΟΛΙΚΟΥ ΑΡΙΘΜΟΥ ΧΟΙΡΩΝ ΚΑΤΑ ΕΠΑΡΧΙΑ ΕΠΙ ΤΟΥ ΣΥΝΟΛΟΥ ΤΩΝ ΧΟΙΡΩΝ ΤΗΣ ΚΥΠΡΟΥ						
ΕΤΟΣ	ΛΕΥΚΩΣΙΑ	ΛΑΡΝΑΚΑ	ΛΕΜΕΣΟΣ	ΠΑΦΟΣ	ΑΜΜΟΧΩΣΤΟΣ	ΠΙΤΣΙΛΙΑ
2003	59.9	28.8	7.0	2.1	1.8	0.4
2004	59.4	28.8	7.3	2.4	1.9	0.2
2005	59.6	28.7	7.7	2.5	1.3	0.3
2006	60.7	28.3	7.0	2.5	1.3	0.2



Ζωικός πληθυσμός κατά κατηγορία και ηλικία ζώου :

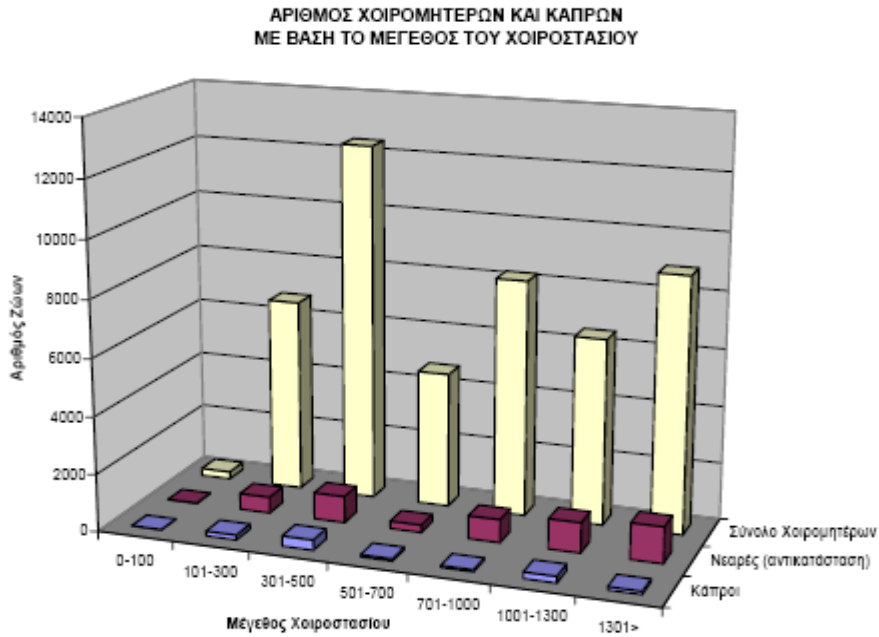
Στον Πίνακα 4 και τα Γραφήματα 4α και 4β αποτυπώνεται η καταγραφή του ζωικού πληθυσμού κατά κατηγορία και ηλικία ζώου και κατά μέγεθος χοιροστασίου. Το 2006 από το σύνολο των 47828 (έναντι 46464 του 2005) χοιρομητέρων της οργανωμένης χοιροτροφίας 264 (313 κατά το 2005) ή 0,6% (0,7% - το 2005) βρίσκονταν σε 10 (12- το 2005) πολύ μικρά «ερασιτεχνικά» χοιροστάσια (κάτω των 100 χοιρομητέρων) και 6760 (6906 έναντι του 2005) ή 14,1% (14,9% - το 2005) χοιρομητέρες σε 34 (34 – το 2005) επίσης μικρά, οικογενειακού τύπου χοιροστάσια των 101-300 χοιρομητέρων. Άλλες 12436 (έναντι 11416 το 2005) ή 26,0% (24,6% - το 2005) χοιρομητέρες βρίσκονταν σε 32 (30 – το 2005) χοιροστάσια μεσαίου μεγέθους των 301-500 χοιρομητέρων και 4735 (έναντι 6296 το 2005) ή 9,9% (13,6% - το 2005) χοιρομητέρες σε 8 (11 – το 2005) μεγάλα χοιροστάσια των 501-700 χοιρομητέρων.

Στην κατηγορία των πολύ μεγάλων χοιροστασίων (με 701-1000 χοιρομητέρες) υπήρχαν 10 (8 κατά το 2005) χοιροστάσια με σύνολο 8243 (6423 το 2005) ή 17,2% (13,8% το 2005) χοιρομητέρες. Τέλος, στην κατηγορία των χοιροστασίων μαμούθ για τα κυπριακά δεδομένα (δηλ. με περισσότερες από 1000 χοιρομητέρες) υπήρχαν συνολικά 12 (12 – το 2005) χοιροστάσια, με συνολικό αριθμό χοιρομητέρων 15390 (έναντι 15110 το 2005) ή 32,2% (32,5% το 2005) από τα οποία 6 (8 το 2005) με 1001-1300 χοιρομητέρες κατείχαν 6492 (έναντι 9067 το 2005) ή

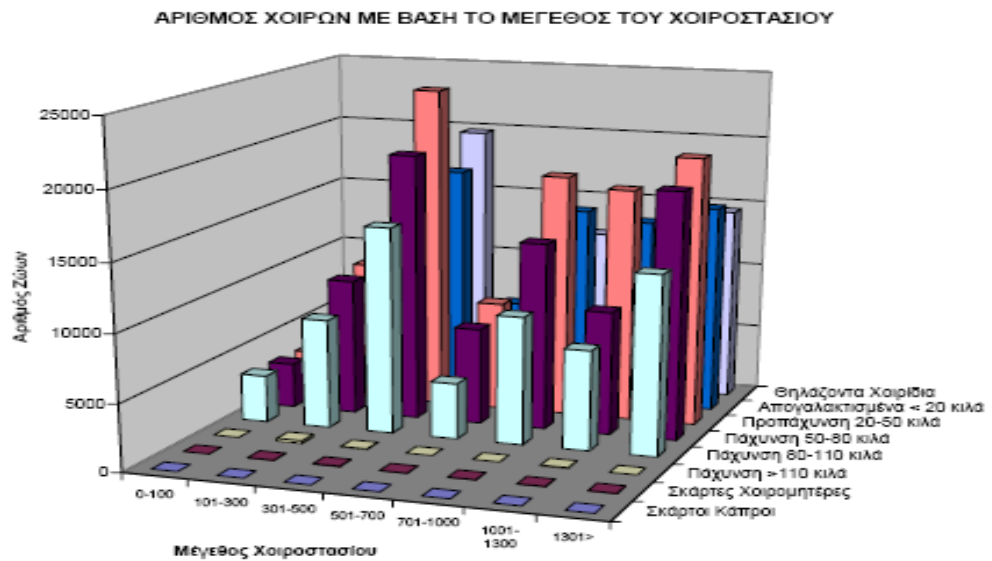
13,6% (19,5% το 2005) χοιρομητέρες και τα υπόλοιπα 6 (4 το 2005) με περισσότερες από 1300 χοιρομητέρες κατείχαν συνολικά 8898 (έναντι 6043 το 2005) ή 18,6% (13,0% το 2005) των χοιρομητέρων.

ΠΙΝΑΚΑΣ 4 ΑΠΟΓΡΑΦΗ ΤΗΣ ΧΟΙΡΟΤΡΟΦΙΑΣ ΜΕ ΒΑΣΗ ΤΟ ΜΕΓΕΘΟΣ ΧΟΙΡΟΤΕΛΕΙΟΥ																					
	0-100			101-300			301-500			501-700			701-1000			1001-1300			1301->		
	Αρ. Παρ.	Μέσος Όρος	Συνολο	Αρ. Παρ.	Μέσος Όρος	Συνολο	Αρ. Παρ.	Μέσος Όρος	Συνολο	Αρ. Παρ.	Μέσος Όρος	Συνολο	Αρ. Παρ.	Μέσος Όρος	Συνολο	Αρ. Παρ.	Μέσος Όρος	Συνολο	Αρ. Παρ.	Μέσος Όρος	Συνολο
Χοιρομητέρες:																					
Προπάρες	5	11.4	57	33	31.5	1039	31	51.0	1582	8	90.3	722	10	89.6	896	6	161.5	969	6	271.5	1629
Υπόλοιπες	7	20.4	143	34	132.6	4508	32	263.0	8415	8	408.1	3265	10	364.9	3649	6	700.3	4202	6	909.5	5457
Θηλάουσες	5	7.2	36	33	30.2	995	32	64.6	2067	8	76.5	612	10	128.5	1285	6	161.5	969	6	242.3	1454
Επιδες	5	5.6	28	21	10.4	218	27	13.8	372	7	19.4	136	10	41.3	413	6	38.7	352	6	59.7	358
Συνολο Χοιρομητέρων	10	26.4	264	34	198.8	6760	32	308.6	12436	8	591.9	4735	10	824.3	8243	6	1082.0	6492	6	1483.0	8898
Νεαρές (αντικατάσταση)	3	6.3	19	20	28.3	570	29	32.1	931	7	37.9	265	9	89.6	806	5	210.4	1052	6	210.0	1260
Κάτριες	5	2.6	13	33	5.4	178	31	11.7	364	8	9.6	77	8	8.9	71	6	38.5	231	6	18.5	111
Χοιρίδια & γαίροι πάχυνσης:																					
Θηλάζοντα Χοιρίδια	5	48.4	242	34	274.5	9334	32	616.9	19740	8	722.0	5776	10	1222.8	12228	6	1643.3	9860	6	2426.0	14556
Απομεικνόμενα < 20 κιλ	2	62.0	124	33	284.8	9397	32	541.7	17335	8	904.8	7238	10	1483.6	14836	6	2374.3	14246	6	2601.7	15610
Προπάγονη 20-50 κιλ	6	538.2	3229	33	319.6	10547	32	754.8	24152	8	1025.3	8202	10	1821.0	18210	6	2913.7	17482	6	3352.7	20116
Πάχυνση 50-80 κιλ	6	563.7	3382	32	319.9	10237	31	644.5	19980	8	906.0	7248	10	1403.5	14035	6	1546.3	9278	6	3076.7	18460
Πάχυνση 80-110 κιλ	7	508.4	3559	29	283.5	8222	30	515.4	15462	6	700.8	4205	10	956.4	9564	6	1246.8	7481	6	2230.0	13380
Πάχυνση >110 κιλ	0	0.0	0	2	101.0	202	1	40.0	40	0	0.0	0	0	0.0	0	1	30.0	30	0	0.0	0
Σφαίριες Κάτριες	0	0.0	0	3	1.0	3	3	2.0	6	1	2.0	2	1	6.0	6	1	10.0	10	0	0.0	0
Σφαίριες Χοιρομητέρες	1	1.0	1	6	2.7	16	10	3.9	39	1	10.0	10	2	7.0	14	3	8.0	24	3	8.0	24
Συνολο Χοιρομητέρων & Χοιρίων	10	1083.3	10833	34	1631.4	55466	32	3452.7	110485	8	4719.8	37758	10	7801.3	78013	6	11034.3	66206	6	15402.5	92415

ΓΡΑΦ. 4α.



ΓΡΑΦ. 4β.



Συμπερασματικά προκύπτει ότι κατά το έτος 2006 22 ή 20,8% πολύ μεγάλα χοιροστάσια με πάνω από 700 χοιρομητέρες κατέχουν 23633 που αντιπροσωπεύει το 49,4% των χοιρομητέρων, ενώ άλλα 44 ή 41,5% μικρά οικογενειακού τύπου χοιροστάσια μέχρι 300 χοιρομητέρων

κατέχουν συνολικά 7024 ή 14,7% χοιρομητέρες. Οι υπόλοιπες 17171 χοιρομητέρες ή 35,9% κατέχονται από 40 ή 37,7% χοιροστάσια μεσαίου μεγέθους των 301-700 χοιρομητέρων.

Ανάλογη είναι φυσικά και η κατανομή των χοίρων διαφόρων ηλικιών στα αντίστοιχα μεγέθη χοιροστασίων (*Γράφημα 4β*).

Χοιροτροφικά Υποστατικά :

Με βάση τα διάφορα συστήματα εκτροφής/στέγασης τα στοιχεία για το 2006 συνοψίζονται στον *Πίνακα 5*.

α. Υποστατικά γέννας

i) *Ατομικά κλουβιά γέννας* για χοιρομητέρες έχουν κατά το έτος 2006 90 (92 – το 2005) 84,9% (86,0% - το 2005) από τα 106 (107 – το 2005) χοιροστάσια και διαθέτουν 9210 (9347 – το 2005) ατομικά κλουβιά συνολικού εμβαδού 76656 τ. μ. (77321 – το 2005) μ. όρος κατά μάνδρα 8,3 (8,3 – το 2005) τ. μ. ή 1,9 (2,1 – το 2005) τ. μ. κατά χοιρομητέρα.

ii) *Σύστημα μονοεκτροφής στη γέννα (all in-all out)*, δηλ. ομαδοποιημένες γέννες, χρησιμοποιούν κατά το έτος 2006 μόνο 17 (15 – το 2005) 16,0% (14,0% - το 2005) από τα 106 (107 – το 2005) χοιροστάσια 13 (10 - το 2005) στη Λευκωσία, 3 (3 – το 2005) στη Λεμεσό και 1 (2 το 2005) στη Λάρνακα που έχουν συνολικά για 12412 (8305 – το 2005) χοιρομητέρες, 2230 (1924 - το 2005) ατομικά κλουβιά

μονοεκτροφής συνολικού εμβαδού 15552 (13334 – το 2005) τ. μ. ή 7,0 (6,9 – το 2005) τ. μ. κατά μάνδρα ή 1,3 (1,6 – το 2005) τ. μ. κατά χοιρομητέρα (μεγαλύτερες στις Επαρχία Λάρνακας 8,1 (8,4 – το 2005) τ. μ. και μικρότερες στις Επαρχίες Λευκωσίας 6,9 (6,8 – το 2005) τ. μ και Λεμεσού 6,5 (6,5 – το 2005) τ. μ. Στις άλλες Επαρχίες δεν υπάρχουν υποστατικά μονοεκτροφής.

iii) *Σύστημα ατομικών μανδρών γέννας* έχουν μόνο 5 (4 – το 2005) χοιροστάσια με 2690 (814 – το 2005) χοιρομητέρες και με 238 (262 – το 2005) ατομικές μάνδρες συνολικού εμβαδού 3263 (3320 – το 2005) τ. μ. ή 13,7 (12,7 – το 2005) τ. μ./μάνδρα ή 1,2 (4,1- το 2005) τ. μ. κατά χοιρομητέρα.

Απογαλιευστροί																							
Αρ. Χοίρων που έχουν Στείφες Μάνδρες Απογαλιευστροί				40			54				7			1			2			1			65
Αριθμός Καρμητάρων	40	539,6	23223	34	349,9	11851	7	190,3	1164	1	1042,0	1042	2	267,5	595	1	109,0	109	65	448,9	3764		
Αρ. Στείφων Μανδρών	40	39,3	1532	34	25,6	870	7	16,3	128	1	1003,0	103	2	25,0	50	1	19,0	19	65	31,8	2701		
Εμβαδό Στείφων Μανδρών	40	398,4	15936,5	34	314,2	10903	7	296,4	2075	1	750,0	750	2	310,0	600	1	303,0	303	65	387,2	30365		
Μέσος Όρος Έπιβόου			10,4			12,3			16,2					7,3			12,4			19,7		11,2	
Αρ. Χοίρων που έχουν Μικτές Μονοεκτροφής																							
Αριθμός Καρμητάρων	9	649,2	5034	2	774,5	1549	2	913,5	1927	0	-	0	0	-	0	0	-	0	13	708,5	6210		
Αρ. Μανδρών Μονοεκτροφής	9	82,8	565	2	91,9	122	2	46,5	97	0	-	0	0	-	0	0	-	0	13	63,3	704		
Εμβαδό Μανδρών Μονοεκτροφής	9	619,4	5575	2	611,0	1222	2	2197,5	4375	0	-	0	0	-	0	0	-	0	13	659,4	11172		
Μέσος Όρος Έπιβόου			6,6			10,0			45,1					0,0			0,0			0,0		14,3	
Προσγόνατες (απογαλιευστροί)																							
Αρ. Χοίρων που έχουν Μικτές Προσγόνατες				47			37				9			1			2			1			67
Αριθμός Καρμητάρων	47	539,0	27941	37	382,2	13400	9	332,3	2961	1	1042,0	1042	2	267,5	595	1	109,0	109	67	470,9	45876		
Αρ. Μανδρών Προσγόνατες	47	60,1	3200	37	56,5	2195	9	56,0	504	1	66,0	66	2	33,0	66	1	38,0	38	67	62,4	6357		
Εμβαδό Μανδρών Προσγόνατες	47	639,3	42890,69	37	779,4	28799	9	691,1	6130	1	1174,0	1174	2	524,5	1049	1	438,0	438	67	627,8	60277		
Μέσος Όρος Έπιβόου			13,3			13,3			12,2					13,7			15,9			12,1		13,3	
Προσγόνατες (αυθιγαλιευστροί)																							
Αρ. Χοίρων που έχουν Μικτές Προσγόνατες				18			10				2			1			0			0			21
Αριθμός Καρμητάρων	18	521,4	9365	10	437,9	4379	2	95,5	171	1	1042,0	1042	0	-	0	0	-	0	31	483,1	14877		
Αρ. Μανδρών Προσγόνατες	18	46,6	938	10	44,0	440	2	17,0	34	1	66,0	66	0	-	0	0	-	0	31	45,1	1296		
Εμβαδό Μανδρών Προσγόνατες	18	385,5	8576	10	332,3	3323	2	111,0	222	1	578,0	578	0	-	0	0	-	0	31	345,2	10701		
Μέσος Όρος Έπιβόου			7,6			7,6			6,5					6,7			0,0			0,0		7,7	
Πόρνοιες (απογαλιευστροί)																							
Αρ. Χοίρων που έχουν Μικτές Πόρνοιες				49			37				10			1			2			1			100
Αριθμός Καρμητάρων	49	577,1	28276	37	382,2	13400	10	391,1	3911	1	1042,0	1042	2	267,5	595	1	109,0	109	100	464,4	45435		
Αρ. Μανδρών Πόρνοιες	49	99,9	4452	37	52,1	1927	10	43,7	437	1	66,0	66	2	46,5	93	1	33,0	33	100	79,3	7927		
Εμβαδό Μανδρών Πόρνοιες	49	1325,6	64852,20301	37	842,3	31194	10	710,7	7107	1	1200,0	1200	2	661,0	1302	1	318,0	318	100	1061,2	106123		
Μέσος Όρος Έπιβόου			14,6			16,2			16,3					13,6			14,9			10,8		15,1	
Πόρνοιες (αυθιγαλιευστροί)																							
Αρ. Χοίρων που έχουν Μικτές Πόρνοιες				32			18				2			1			0			1			54
Αριθμός Καρμητάρων	32	439,8	13767	18	336,1	5474	2	95,5	171	1	1042,0	1042	0	-	0	1	109,0	109	54	381,2	20503		
Αρ. Μανδρών Πόρνοιες	32	64,2	2063	18	35,1	832	2	27,0	54	1	66,0	66	0	-	0	1	33,0	33	54	52,9	2857		
Εμβαδό Μανδρών Πόρνοιες	32	529,4	18941,5	18	231,2	4191	2	190,0	366	1	590,0	590	0	-	0	1	183,0	183	54	412,4	22269		
Μέσος Όρος Έπιβόου			8,3			6,6			7,3					6,7			0,0			6,0		7,8	

Απογλυκαρισμό																							
Αρ. Χωρίων που έχουν Σύνθετες Μονάρες Απογλυκαρισμό			5			30			27			6			8			5			4		
Αριθμός Χωρισμάτων																							
Αρ. Σύνθετες Μονάρες (Απογλυκαρισμό)			5			30			27			6			8			5			4		
Ετήσιο Σύνθετες Μονάρες																							
Αρ. Χωρίων που έχουν Μονάρες Μονοκατοικίας			0			1			3			3			3			1			2		
Αριθμός Χωρισμάτων																							
Αρ. Μονάρες Μονοκατοικίας (Απογλυκαρισμό)			0			1			3			3			3			1			2		
Ετήσιο Μονάρες Μονοκατοικίας																							
Προμήθειες (επιχειρήσεις)																							
Αρ. Χωρίων που έχουν Μονάρες Προμήθειες			7			30			31			8			9			6			6		
Αριθμός Χωρισμάτων																							
Αρ. Μονάρες Προμήθειες (Επιχειρήσεις)			7			30			31			8			9			6			6		
Ετήσιο Μονάρες Προμήθειες																							
Προμήθειες (οικισμοί)																							
Αρ. Χωρίων που έχουν Μονάρες Προμήθειες			2			9			10			2			4			3			1		
Αριθμός Χωρισμάτων																							
Αρ. Μονάρες Προμήθειες (Οικισμοί)			2			9			10			2			4			3			1		
Ετήσιο Μονάρες Προμήθειες																							
Πάροχες (επιχειρήσεις)																							
Αρ. Χωρίων που έχουν Μονάρες Πάροχες			9			31			30			8			10			6			6		
Αριθμός Χωρισμάτων																							
Αρ. Μονάρες Πάροχες (Επιχειρήσεις)			9			31			30			8			10			6			6		
Ετήσιο Μονάρες Πάροχες																							
Πάροχες (οικισμοί)																							
Αρ. Χωρίων που έχουν Μονάρες Πάροχες			4			34			17			4			5			2			1		
Αριθμός Χωρισμάτων																							
Αρ. Μονάρες Πάροχες (Οικισμοί)			4			34			17			4			5			2			1		
Ετήσιο Μονάρες Πάροχες																							

ΠΙΝΑΚΑΣ 6-1 ΚΟΙΤΩΠΟΙΗΚΑ ΥΠΟΔΟΜΗ ΚΑΤΑ ΚΑΤΗΓΟΡΙΑ ΠΡΟΒΛΗΜΕ ΒΑΘΜΟ ΜΕΤΕΘΕΣ ΤΟΥ ΚΟΙΤΩΠΟΙΟΥ																					
Υποκατηγορία Χωρισμάτων	0-100			101-300			301-500			501-700			701-1000			1001-1300			1301>		
	Αρ. Παρ.	Μέσος Όρος	Σύνολο	Αρ. Παρ.	Μέσος Όρος	Σύνολο	Αρ. Παρ.	Μέσος Όρος	Σύνολο	Αρ. Παρ.	Μέσος Όρος	Σύνολο	Αρ. Παρ.	Μέσος Όρος	Σύνολο	Αρ. Παρ.	Μέσος Όρος	Σύνολο	Αρ. Παρ.	Μέσος Όρος	Σύνολο
Γένος																					
Αρ. Χωρίων που έχουν Ατομικά Κλινοβέδματα			6			32			26			7			9			4			6
Αριθμός Χωρισμάτων	6	28.0	168	32	196.5	6287	26	387.7	10080	7	599.6	4197	9	805.2	7247	4	1105.0	4424	6	1483.0	8808
Αρ. Μονάρες Ατομικών Κλινοβέδμων (Γένος)	6	39.0	234	32	62.6	2002	26	98.4	2428	7	115.6	809	9	147.6	1828	4	243.8	975	6	230.0	1494
Ετήσιο μισθών Ατομικών Κλινοβέδμων	6	340.7	2044	32	509.8	16313	26	817.4	21253	7	864.7	6053	9	1210.4	10894	4	1900.3	7637	6	2077.0	12482
Αρ. Χωρίων που έχουν Μονοκατοικίες			0			2			6			1			3			2			3
Αριθμός Χωρισμάτων	0	-	0	2	236.5	473	6	392.7	2356	1	538.0	538	3	868.3	2605	2	1034.0	2068	3	1437.3	4372
Αρ. Μονάρες Μονοκατοικίας (Γένος)	0	-	0	2	50.0	100	6	114.3	696	1	120.0	120	3	140.0	420	2	229.0	458	3	148.7	446
Ετήσιο μισθών Μονοκατοικιών	0	-	0	2	400.0	800	6	823.0	4938	1	600.0	600	3	922.7	2978	2	1837.5	3275	3	987.0	2961
Αρ. Χωρίων που έχουν Ατομικές Μονάρες			3			0			0			0			1			0			1
Αριθμός Χωρισμάτων	3	40.0	120	0	-	0	0	-	0	0	-	0	1	994.0	994	0	-	0	1	1576.0	1576
Αρ. Ατομικών Μονάρων	3	19.3	58	0	-	0	0	-	0	0	-	0	1	128.0	128	0	-	0	1	52.0	52
Ετήσιο Ατομικών Μονάρων	3	267.7	803	0	-	0	0	-	0	0	-	0	1	1910.0	1910	0	-	0	1	550.0	550
Εγκαίνων																					
Αρ. Χωρίων που έχουν Ατομικά Κλινοβέδματα			2			18			23			6			8			6			6
Αριθμός Χωρισμάτων	2	47.0	94	18	215.6	3881	23	394.2	9067	6	601.0	3606	8	813.6	6509	6	1082.0	6492	6	1483.0	8808
Αρ. Ατομικών Κλινοβέδμων (Εγκαίνων)	2	38.5	77	18	111.6	2008	23	216.1	5481	6	329.2	1975	8	348.0	2784	6	535.3	3212	6	1035.3	6212
Ετήσιο Ωδάμω	2	127.0	254	18	306.1	5509	23	667.0	15361	6	1015.0	6090	8	999.4	7995	6	1395.8	8375	6	2555.2	15381
Αρ. Χωρίων που έχουν Ορεινές Μονάρες			8			32			31			8			9			6			4
Αριθμός Χωρισμάτων	8	33.0	264	32	197.1	6308	31	388.3	12088	8	591.9	4735	9	808.1	7273	6	1082.0	6492	4	1531.3	6125
Αρ. Ορεινών Μονάρων	8	19.9	159	32	27.5	879	31	23.3	723	8	31.0	248	9	54.3	489	6	69.3	416	4	26.8	107
Ετήσιο Ορεινών Μονάρων	8	366.3	2930	32	381.9	12220	31	628.3	19478	8	664.6	5317	9	914.9	8234	6	969.3	5816	4	781.0	3124

β. Υποστατικά εγκύων

Σ' ότι αφορά τη στέγαση των εγκύων χοιρομητέρων, κατά το 2006, 69 (68 – το 2005) ή 65,1% (63,6% - το 2005) χοιροστάσια με 38547 (21795 – το 2005) χοιρομητέρες διαθέτουν *ατομικά κλουβιά* [σύνολο 21699 (21795 – το 2005) κλουβιά συνολικού εμβαδού 58915 (58946 – το 2005) τ.μ. ή 2,7 (2,7 – το 2005) τ. μ./κλουβί ή 0,6 (1,0 – το 2005) κλουβί κατά χοιρομητέρα ή 1,5 (2,7 - το 2005) τ. μ. κλουβί / χοιρομητέρα.]

Ομαδικές μάνδρες εγκύων έχουν, το 2006, 98 (103 – το 2005) ή 92,5% (96,3% - το 2005) χοιροστάσια με 43235 (24669 – το 2005) χοιρομητέρες και με σύνολο 3021 (2674 – το 2005) μάνδρες συνολικού εμβαδού 57119 (59013 –το 2005) τ. μ. ή 18,9 (22,1 – το 2005) τ. μ./μάνδρα με μεγάλες διακυμάνσεις κατά Επαρχία και 1,3 (2,46 – το 2005) τ. μ. κατά χοιρομητέρα.

Στον *πίνακα 5-2* παρουσιάζεται η κατάσταση σε ότι αφορά τα υποστατικά εγκύων, γέννας και απογαλακτισμού κατά τα έτη 2003 - 2006. Σε όλες τις κατηγορίες υποστατικών τα ποσοστά διατηρούνται σταθερά με μικρές μόνο διακυμάνσεις/αποκλίσεις. Με εξαίρεση ίσως τη μονοεκτροφή (All in All out) τόσο και στη γέννα όσο και στον απογαλακτισμό που έχουν αυξητική τάση.

ΠΙΝΑΚΑΣ 5-2 ΥΠΟΣΤΑΤΙΚΑ ΓΕΝΝΑΣ ΚΑΙ ΕΓΚΥΩΝ ΧΟΙΡΟΜΗΤΕΡΩΝ ΚΑΙ ΑΠΟΓΑΛΑΚΤΙΣΜΟΥ												
	Υποστατικά Γέννας				Υποστατικά για Έγκυες				Απογαλακτισμός			
	Με ατομικά κλουβιά		Μονοεκτροφή (All in - All out)		Με ατομικά κλουβιά		Με ομαδικές μάνδρες		Συνήθη		Μονοεκτροφής (All in - All out)	
	Αρ. Χοιρ/φων	%	Αρ. Χοιρ/φων	%	Αρ. Χοιρ/φων	%	Αρ. Χοιρ/φων	%	Αρ. Χοιρ/φων	%	Αρ. Χοιρ/φων	%
2003	107	85.6	16	12.8	75	60.0	109	87.2	101	80.8	12	9.6
2004	102	88.7	13	11.3	71	61.7	104	90.4	98	85.2	9	7.8
2005	96	89.7	16	15.0	69	64.5	101	94.4	87	81.3	12	11.2
2006	90	84.9	17	16.0	69	65.1	98	92.5	85	80.2	13	12.3

γ. Υποστατικά απογαλακτισμού

Το 2006 για τον απογαλακτισμό 85 (86 – το 2005) χοιροστάσια 80,2% (80,4% - το 2005) με 37984 (36827 – το 2005) χοιρομητέρες διαθέτουν συνολικά 2701 (2600 - το 2005) συνήθεις μάνδρες απογαλακτισμού συνολικού εμβαδού 30365 (29003 – το 2005) τ. μ. ή 11,2 (11,2 – το 2005) τ. μ./μάνδρα, ενώ 13 (12 – το 2005) 12,3% (11,2% - το 2005) χοιροστάσια με 9210 (8481 – το 2005) χοιρομητέρες διαθέτουν συνολικά 784 (717 – το 2005) μάνδρες μονοεκτροφής συνολικού εμβαδού 11172 (10540 - το 2005) τ. μ. ή 14,3 (14,7 – το 2005) τ. μ./μάνδρα και 1,2 (1,2 – το 2005) τ. μ. / χοιρομητέρα.

δ. Υποστατικά Προπάχυνσης:

ι. Στεγασμένος χώρος: Ξεχωριστές μάνδρες προπάχυνσης με στεγασμένο χώρο διαθέτουν κατά το 2006 97 (95 – το 2005) χοιροστάσια ή 91,5% (88,8% - το 2005) με 45678 (39118 – το 2005) χοιρομητέρες και με σύνολο 6057 (5865 – το 2005) μάνδρες συνολικού εμβαδού 80277

(77537 – το 2005) τ. μ. ή 13,3 (13,2 – το 2005) τ. μ./μάνδρα ή 1,8 (2,0 – το 2005) τ. μ./χοιρομητέρα.

ii. Αστέγαστος χώρος : Μάνδρες προπάχυνσης με αστέγαστο χώρο διαθέτουν το 2006, 31 (33 – το 2006) χοιροστάσια ή 29,2% (30,8% - το 2005) με 14977 (4883 – το 2005) χοιρομητέρες και 1398 (1438 – το 2005) μάνδρες συνολικού εμβαδού 10701 (11090 – το 2005)τ. μ. ή 7,7 (7,7 – το 2005)τ. μ./μάνδρα ή 0,7 (2,3 – το 2005) τ. μ./ χοιρομητέρα.

ε. Μάνδρες Πάχυνσης:

i. Στεγασμένος χώρος: Τα χοιροστάσια που διαθέτουν μάνδρες πάχυνσης με στεγασμένο χώρο είναι, κατά το 2006, 100 (98 – το 2005) ή 94,3% (91,6% - το 2005), με σύνολο 46435 (38756 – το 2005) χοιρομητέρες και 7027 (6947 – το 2005) μάνδρες συνολικού εμβαδού 106123 (103914 – το 2005) τ. μ. ή 15,1 (15,0 – το 2005) τ. μ. κατά μάνδρα και 2,3 (2,7 – το 2005) τ. μ./χοιρομητέρα.

ii. Αστέγαστος χώρος: Το 2006, 54 (52 – το 2005) χοιροστάσια 50,9% (48,6% - το 2005) διαθέτουν μάνδρες πάχυνσης με αστέγαστο χώρο με σύνολο 20583 (6599 – το 2005) χοιρομητέρες 43,0% (14,2% - το 2005) και 2857 (2826 – το 2005) μάνδρες συνολικού εμβαδού 22269 (22032 – το 2005) τ. μ. ή 7,8 (7,8 – το 2005) τ. μ./μάνδρα ή 1,1 (3,4 – το 2005) τ. μ./χοιρομητέρα.

Συμπερασματικά μπορεί να λεχθεί ότι σε Παγκύπρια βάση υπάρχουν κατά το 2006, για τη γέννα 11678 (έναντι 11533 το 2005) θέσεις διαφόρων τύπων συνολικού εμβαδού 95471 (90917 – το 2005) τ. μ. με ολικό αριθμό χοιρομητέρων 47828 (έναντι 46464 το 2005), 8,2 τ. μ. (7,9 – το 2005) κατά θέση ή 2,0 τ. μ. (2,0 – το 2005)/ χοιρομητέρα). Υπολογίζεται ότι σε αυτές κρατούνται οι χοιρομητέρες για περίοδο 30,5 (38,96 – το 2005) ημερών με βάση 2.2 γέννες το χρόνο και το 15,5 (13,9 – το 2005) του ποσοστού θηλαζουσών.

Το έτος 2006 για στέγαση των εγκύων υπάρχουν συνολικά 24720 (έναντι 24469 το 2005) θέσεις/ μάνδρες, συνολικού εμβαδού 116034 τ. μ. (117959 – το 2005) και ολικό αριθμό χοιρομητέρων 47828 (έναντι 46464 το 2005) ή 4,7 τ. μ.(4,8 – το 2005) /μάνδρα ή 2,4 τ. μ.(2,5 – το 2005) /χοιρομητέρα).

Για τον απογαλακτισμό υπάρχουν το 2006 παγκύπρια 3485 (3317 – το 2005) μάνδρες συνολικού εμβαδού 41537 τ. μ. (39543 – το 2005) και ολικό αριθμό χοιρομητέρων 47194 (έναντι 45308 το 2005) ή 11,9τ.μ.(11,9 – το 2005)/μάνδρα ή 0,9 τ. μ.(0,7 – το 2005) /χοιρομητέρα).

Για την προπάχυνση υπάρχουν το 2006 7455 (7303 – το 2005) μάνδρες συνολικού εμβαδού 90977 τ. μ. (88627 – το 2005) και ολικό αριθμό χοιρομητέρων 47828 (44001 – το 2005) ή 12,2 τ. μ.(12,1 – το 2005) /μάνδρα ή 1,9 τ. μ. (1,2 – το 2005) /χοιρομητέρα) και για την

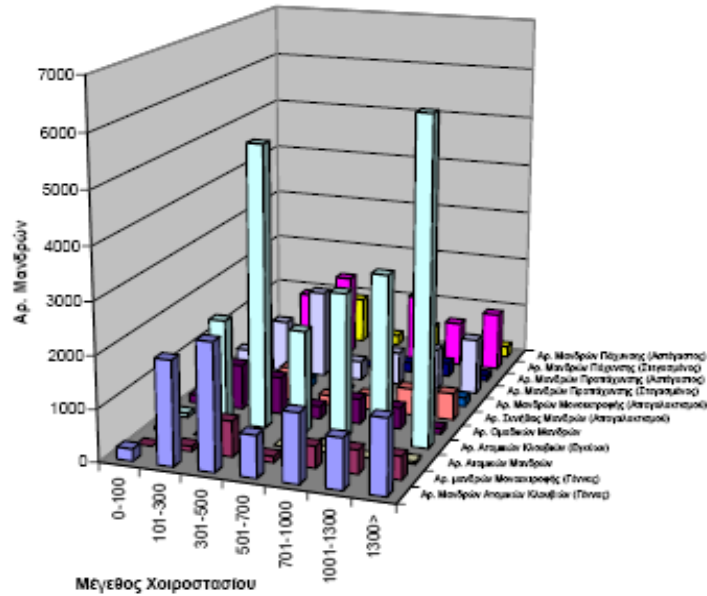
πάχυνση 9884 (8385 το 2005) μάνδρες συνολικού εμβαδού 128392τ.μ. (125946 – το 2005) και ολικό αριθμό χοιρομητέρων 47828 (45355 – το 2005) ή 13,0 τ. μ. (15,0 - το 2005) /μάνδρα ή 2,7 τ. μ. (2,8 – το 2005) / χοιρομητέρα).

Το σύνολο εμβαδού στέγασης για όλες τις ηλικίες και όλα τα συστήματα που καταγράφηκε το 2006 ανέρχεται στα 472412 τ. μ. (έναντι 466050 το 2005): 47828 χοιρομητέρες (46464 – το 2005), ή περίπου 9,9 τ. μ. (10,54 – το 2005) κατά χοιρομητέρα.

Οι συνθήκες στέγασης της κυπριακής χοιροτροφίας σε Παγκύπρια βάση κατά είδος συστήματος διαχείρισης και κατά μέγεθος χοιροστασίου φαίνονται στον *Πίνακα 5-1* και στα *Γραφήματα 5-1α και 5-1β*.

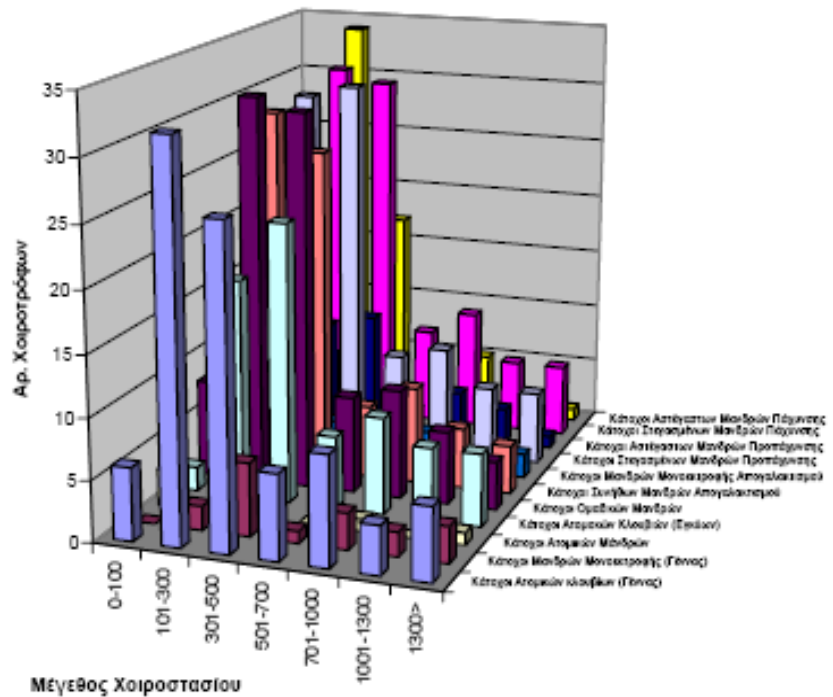
ΓΡΑΦ. 5-1α.

ΑΡ. ΜΑΝΔΡΩΝ ΧΟΙΡΟΤΡΟΦΙΚΩΝ ΥΠΟΣΤΑΤΙΚΩΝ ΚΑΤΑ ΚΑΤΗΓΟΡΙΑ ΧΡΗΣΗΣ ΜΕ ΒΑΣΗ ΤΟ ΜΕΓΕΘΟΣ ΤΟΥ ΧΟΙΡΟΣΤΑΣΙΟΥ



ΓΡΑΦ. 5-1β.

ΚΑΤΟΧΟΙ ΧΟΙΡΟΤΡΟΦΙΚΩΝ ΥΠΟΣΤΑΤΙΚΩΝ ΚΑΤΑ ΚΑΤΗΓΟΡΙΑ ΧΡΗΣΗΣ ΜΕ ΒΑΣΗ ΤΟ ΜΕΓΕΘΟΣ ΤΟΥ ΧΟΙΡΟΣΤΑΣΙΟΥ



ΚΕΦΑΛΑΙΟ 3: ΠΕΡΙΒΑΛΛΟΝΤΙΚΗ ΕΙΚΟΝΑ **ΧΟΙΡΟΣΤΑΣΙΩΝ**

Ένα από τα πιο σημαντικά περιβαλλοντικά προβλήματα που αντιμετωπίζει η Κύπρος προκαλείται από τον σχετικά μεγάλο τομέα της χοιροτροφίας, και συγκεκριμένα από την επεξεργασία και διάθεση των χοιρολυμάτων, τα οποία αποτελούν σοβαρή πηγή οχληρίας λόγω της δυσσομίας, αλλά και ρύπανσης στο έδαφος και στους υδάτινους πόρους. Το πρόβλημα, αν και ήδη μεγάλο, σε ορισμένες περιπτώσεις παρουσιάζει αυξητική τάση λόγω της παρατηρούμενης σταθερής αύξησης του αριθμού χοίρων ανά φάρμα και της συγκέντρωσης χοιροστασίων σε ορισμένες περιοχές.

Η περιβαλλοντική εικόνα των χοιροστασίων κατά επαρχία και Παγκύπρια, όπως αυτή περιγράφεται από το σύστημα διαχείρισης των χοιρολυμάτων και απομάκρυνσης των ψόφιων ζώων, φαίνεται στον *Πίνακα 6*.

Σύστημα Διαχωρισμού των στερεών από τα υγρά χοιρολύματα

(διαχωριστήρα) έχουν εγκαταστήσει μέχρι το Δεκέμβρη του 2006 μόνο 43 (έναντι 42 το 2005) χοιροτρόφοι, από τους οποίους οι 29 (29 το 2005) 54,7% (55,8% - το 2005) στην Επαρχία Λευκωσίας, 11 (11 – το 2005) 29,7% (28,9% - το 2005) στην Επαρχία Λάρνακας, 2 (2 το 2005) 18,2%

(16,7% - το 2005) στην Επαρχία Λεμεσού, και 1 (1 – το 2005) 50% (50% - το 2005) στην Επαρχία Πάφου. Κατά το 2004 και 2005 κανένας διαχωριστήρας δεν είχε εγκατασταθεί, προφανώς λόγω μη εξασφάλισης των σχετικών Αδειών (Πολυεδαμικής / Οικοδομής) που απαιτούνται από το σχέδιο Αγροτικής Ανάπτυξης 2004-2006.

Η πιο διαδεδομένη μέθοδος χειρισμού των ψόφιων ζώων εξακολουθεί και το 2006 να είναι ο ενταφιασμός σε λάκκο για 72 (74 – το 2005) χοιροστάσια ή χάνδακα σε 24 (25 – το 2005) χοιροστάσια, ενώ 8 (2 – το 2005) χοιροστάσια χρησιμοποιούν άλλο τρόπο και άλλα 4 (4 – το 2005) εφαρμόζουν πέραν της μιας μεθόδου χειρισμού των ψόφιων, ενώ 3 (1 – το 2005) χοιροτρόφοι καταστρέφουν τα ψόφια σε κλίβανο.

Στη βελτίωση των δεδομένων αυτού του τομέα θα συμβάλει ουσιαστικά και η νέα σχετική νομοθεσία που εφαρμόζει το Τμήμα Κτηνιατρικών Υπηρεσιών. Σύμφωνα με τον Κανονισμό 1774/2002 της Ευρωπαϊκής Ένωσης, η Κύπρος είναι υποχρεωμένη να εγκαταστήσει ειδικό σύστημα για την ορθολογική διαχείριση ζωικών αποβλήτων, όπως μολυσμένων ζώων με υποψία ή παρουσία Σπογγώδους Εγκεφαλοπάθειας, προϊόντων ζωικής προέλευσης που εισάγονται από τρίτες χώρες και δεν πληρούν τις κτηνιατρικές προϋποθέσεις εισαγωγής στη Δημοκρατία, ζώων που έχουν πεθάνει ή θανατώνονται, κλπ. Ο Κανονισμός απαγορεύει την καύση επί τόπου ή την ταφή τους. Η

υποχρέωση αυτή, θα έπρεπε να είχε εκπληρωθεί μέχρι τον Ιανουάριο του 2005 αλλά, λόγω σειράς περιπλοκών, παρατηρήθηκαν διάφορες καθυστερήσεις. Ως εκ τούτου (Απόφαση Ευρωπαϊκής Επιτροπής Αρ. 2005/62/ΕΚ) εξασφαλίσθηκε προσωρινή παρέκκλιση για τη συνέχιση της διάθεσης με καύση επιτόπου ή ταφή των ζωικών αυτών υποπροϊόντων .

Το Τμήμα Κτηνιατρικών Υπηρεσιών κατακύρωσε, το πρώτο εξάμηνο του 2005, στην εταιρεία 'Sigan Management Ltd', προσφορά για τη διαχείριση των υλικών αυτών, βασικά νεκρών ζώων και ζώων ειδικού κινδύνου.

Το σύστημα, περιλαμβάνει η συλλογή των νεκρών ζώων και πτηνών από τις εγκαταστάσεις όπου ψόφησαν, τη μεταφορά τους με κατάλληλα οχήματα και την επεξεργασία τους με την εγκατάσταση και λειτουργία αποτεφρωτήρα.

Με βάση τα Τοπικά Σχέδια, οι αναπτύξεις αυτές χωροθετούνται αποκλειστικά σε βιομηχανική ζώνη οχληρής βιομηχανίας, μετά από ιδιαίτερα ενδελεχή έλεγχο που να διασφαλίζει τις προϋποθέσεις για την ελαχιστοποίηση της ρύπανσης/όχλησης, μέσω της επιβολής κατάλληλων και επαρκών όρων.

Με βάση τη νομοθεσία, η εταιρεία υπέβαλε αίτηση για Πολεοδομική Άδεια, μαζί με Μελέτη Εκτίμησης Επιπτώσεων στο Περιβάλλον (ΜΕΕΠ), για δημιουργία της μονάδας στη Βιομηχανική Ζώνη

Γερίου η οποία είναι Κατηγορίας Α και στην οποία επιτρέπεται η εγκατάσταση μονάδων αυξημένου βαθμού οχληρίας. Το έργο θα καλύπτει έκταση περίπου 5.000m², όση και η έκταση του τεμαχίου. Ο φορέας του έργου θα συλλέγει τα νεκρά ζώα εντός 24 ωρών από τη στιγμή που το κέντρο κλήσεων του θα ειδοποιηθεί από κτηνοτρόφο για την ύπαρξη νεκρού ζώου. Τα ζώα θα τοποθετούνται, ανάλογα με την περίπτωση, μέσα σε ερμητικά κλειστές σακούλες ή ειδικά δοχεία που θα κωδικοποιούνται, ώστε να είναι δυνατή η παρακολούθηση της πορείας της κάθε σακούλας ή δοχείου μέχρι την αποτέφρωση στη μονάδα, στην οποία θα μεταφέρονται με ειδικά κλειστά οχήματα.

Η μονάδα αποτέφρωσης θα περιλαμβάνει δύο ανεξάρτητους αποτεφρωτήρες δυναμικότητας 400 kg/hr ο κάθε ένας. Θα εργάζονται για 22 ώρες το εικοσιτετράωρο, επτά ημέρες τη βδομάδα. Η δυναμικότητα αποτέφρωσης θα είναι 6.000 τόνοι το χρόνο, περίπου.

Θα γίνεται συνεχής μέτρηση των αέριων εκπομπών από τον αποτεφρωτήρα μέσω ειδικού συστήματος παρακολούθησης και ελέγχου των ρύπων. Σε περίπτωση που για οποιοδήποτε λόγο οι εκπομπές αέριων αποβλήτων υπερβούν τα όρια εκπομπής που θα καθορισθούν, το σύστημα παρακολούθησης θα δίνει εντολή ώστε να σταματά αυτόματα η λειτουργία του αποτεφρωτήρα.

Το κτίριο της μονάδας και οι αποτεφρωτήρες θα λειτουργούν κάτω από αρνητική πίεση (υποπίεση), ώστε οι οσμές να περιορίζονται εντός της μονάδας. Η τέφρα θα είναι πλήρως αποστειρωμένη και ελεύθερη από επικίνδυνες ουσίες και θα χρησιμοποιείται ως πρόσθετο στην παραγωγή τσιμέντου.



ΚΕΦΑΛΑΙΟ 4: ΣΥΣΤΗΜΑ ΔΙΑΤΡΟΦΗΣ ΚΑΙ **ΑΠΟΘΗΚΕΥΣΗΣ ΖΩΟΤΡΟΦΩΝ**

Το νοικοκύρεμα των χοιροστασίων, όπως αυτό κρίνεται από το βαθμό εκμηχάνισης και ύπαρξης αποθηκευτικού χώρου, φαίνεται στον Πίνακα 7 κατά Επαρχία και Παγκύπρια.

α. Μηχανικό σύστημα διατροφής σε όλα τα υποστατικά του χοιροστασίου έχουν μόνο 21 (20) 19,8% (18,7%) από τα 106 (107) χοιροστάσια, ενώ άλλα 68 (66) ή 64,2% (61,7%) έχουν μικτό σύστημα (χειρωνακτικό + μηχανικό) και 17 (21) 16,0% (19,6%), κυρίως μικρά, ταγίζουν χειρωνακτικά.

Στον Πίνακα 7-1 φαίνεται το σύστημα διατροφής κατά την περίοδο 2003-2006.

ΠΙΝΑΚΑΣ 7-1 ΣΥΣΤΗΜΑ ΠΑΡΟΧΗΣ ΤΡΟΦΗΣ ΚΑΙ ΚΑΤΟΧΗ ΜΥΛΟΥ/ΑΝΑΜΙΚΤΗΡΑΣ									
ΕΤΟΣ	ΧΕΙΡΩΝΑΚΤΙΚΟ		ΜΗΧΑΝΙΚΟ		ΜΙΚΤΟ		ΜΥΛΟΣ&ΑΝΑΜΙΚΤΗΡΑΣ		
	ΑΡΙΘΜΟΣ ΧΟΙΡΟΣΤΑΣΙΩΝ	%	ΑΡΙΘΜΟΣ ΧΟΙΡΟΣΤΑΣΙΩΝ	%	ΑΡΙΘΜΟΣ ΧΟΙΡΟΣΤΑΣΙΩΝ	%	ΑΡΙΘΜΟΣ ΧΟΙΡΟΣΤΑΣΙΩΝ	%	
2003	29	23.2	24	19.2	72	57.6	106	84.8	
2004	22	19.1	26	22.6	67	58.3	99	86.1	
2005	21	19.6	20	18.7	66	61.7	88	82.2	
2006	17	16.0	21	19.8	68	64.2	87	82.1	

ΠΙΝΑΚΑΣ 6. ΚΑΤΟΧΗ ΔΙΑΧΩΡΙΣΤΗΡΑ ΧΟΙΡΟΥΛΙΜΑΤΩΝ ΚΑΙ ΤΡΟΠΟΣ ΚΑΤΑΣΤΡΟΦΗΣ ΨΟΦΙΩΝ							
	ΛΕΥΚΩΣΙΑ	ΛΑΡΝΑΚΑ	ΔΕΜΕΣΟΣ	ΠΑΦΟΣ	ΑΜΜΟΧΩΣΤΟΣ	ΠΙΤΣΙΛΙΑ	ΠΑΓΚΥΠΡΙΑ
Διαχωριστήρας Χοιρολιμάτων							
Κάτοχοι Διαχωριστήρα	29	11	1	1	0	0	42
Καταστροφή Ψοφίων Ζώων							
Καταστροφή σε Κλίβανο	0	3	0	0	0	0	3
Ενταφιασμός σε Λάκκο	29	29	10	2	2	0	72
Ενταφιασμός σε Χάνδακα	23	1	0	0	0	0	24
Μικτός Τρόπος	2	2	0	0	0	0	4
Άλλος Τρόπος	1	4	1	1	0	1	8

ΠΙΝΑΚΑΣ 7. ΣΥΣΤΗΜΑ ΔΙΑΤΡΟΦΗΣ, ΚΑΘΑΡΙΣΜΟΥ, ΠΑΡΑΣΚΕΥΗΣ ΤΡΟΦΗΣ, ΑΠΟΘΗΚΕΥΤΙΚΟΣ ΧΩΡΟΣ ΚΑΤΑ ΕΠΑΡΧΙΑ ΚΑΙ ΠΑΓΚΥΠΡΙΑ														
	ΛΕΥΚΩΣΙΑ		ΛΑΡΝΑΚΑ		ΔΕΜΕΣΟΣ		ΠΑΦΟΣ		ΑΜΜΟΧΩΣΤΟΣ		ΠΙΤΣΙΛΙΑ		ΠΑΓΚΥΠΡΙΑ	
	Αρ. Χοιροτρ.	%	Αρ. Χοιροτρ.	%	Αρ. Χοιροτρ.	%	Αρ. Χοιροτρ.	%	Αρ. Χοιροτρ.	%	Αρ. Χοιροτρ.	%	Αρ. Χοιροτρ.	%
α. Σύστημα Παροχής τροφής														
Χειρωνακτικό	8	15.1	5	13.5	3	27.3	1	50.0	0	0.0	0	0.0	17	16.0
Μηχανικό	17	32.1	1	2.7	2	18.2	0	0.0	0	0.0	1	100.0	21	19.8
Μικτό	28	52.8	31	83.8	6	54.5	1	50.0	2	100.0	0	0.0	68	64.2
β. Τρόπος Καθαρισμού														
Χειρωνακτικός	16	30.2	22	59.5	8	72.7	2	100.0	1	50.0	0	0.0	11	10.4
Μηχανικός	44	83.0	34	91.9	8	72.7	1	50.0	2	100.0	1	100.0	50	47.2
Σύστημα Απορρόφησης (Vacuum)	5	9.4	0	0.0	0	0.0	0	0.0	0	0.0	0	0.0	3	2.8
Μικτός	16	30.2	19	51.4	5	45.5	1	50.0	1	50.0	0	0.0	42	39.6
γ. Παρασκευή Τροφής														
Κατοχή Μύλου	46	86.8	31	83.8	8	72.7	0	0.0	1	50.0	1	100.0	87	82.1
Σε άλλο Μύλο	7	13.2	6	16.2	3	27.3	2	100.0	1	50.0	0	0.0	19	17.9
Αποθηκευτικός Χώρος για Πρώτες Ύλες Ζωοτροφών														
Αρ. Χοιροστασίων με Λακκούς														
Αρ. Λακκών	39		23		7		0		1		1		71	
Χωρητικότητα λακκών (μ.τ.)	73	1.9	37	1.6	15	2.1	0	0.0	3	3.0	1	1.0	129	1.8
	2419.0	62.0	772.3	20.9	442.0	29.5	0.0	0.0	60.0	20.0	25.0	25.0	3718.3	52.4
Αρ. Χοιροστασίων με σιλό														
Αρ. σιλό	42		31		6		0		1		1		81	
Χωρητικότητα σιλό (μ.τ.)	178	4.2	110	3.5	18	3.0	0	0.0	1	1.0	2	2.0	309	3.8
	4350.0	103.6	6127.0	197.6	271.0	45.2	0.0	0.0	25.0	25.0	40.0	40.0	10813.0	133.5
Ενοίκια Χωρητικότητα (μ.τ.) Σιλό & Λακκών														
	6769.0		6899.3		713.0		0.0		85.0		65.0		14531.3	
Σιλό Έτοιμο Μίγματος														
Αρ. Χοιροστασίων	49		36		8		1		2		1		97	
Αρ. Σιλό Έτοιμου Μίγματος	350	7.1	196	5.4	39	4.9	8	8.0	9	4.5	3	3.0	605	6.2
Ενοίκια Χωρητικότητα σιλό (μ.τ.)	1575.5	32.2	915.5	25.4	143.0	17.9	55.0	55.0	42.0	21.0	12.0	12.0	2743.0	28.3

β. Τρόπος καθαρισμού Ο καθαρισμός των χοιροστασίων γίνεται ηλεκτρομηχανικά σε 50 (49)χοιροστάσια 47,2% (45,8%). Μικτό σύστημα εφαρμόζουν 42 (44) 39,6% (41,1%) και χειρωνακτικά 11 (11)

χοιροστάσια 10,4% (10,3%). Σε 3 δε χοιροστάσια (2,8%) εφαρμόζεται το νέο σύστημα σωλήνων με απορρόφηση (Vacuum system).

ΠΙΝΑΚΑΣ 7-2. ΣΥΣΤΗΜΑ ΚΑΘΑΡΙΣΜΟΥ ΤΩΝ ΧΟΙΡΟΣΤΑΣΙΩΝ								
	ΧΕΙΡΟΝΑΚΤΙΚΟ		ΜΗΧΑΝΙΚΟ		ΣΩΛΗΝΕΣ		ΜΙΚΤΟ	
	Αρ. Χοιροτρ.	%	Αρ. Χοιροτρ.	%	Αρ. Χοιροτρ.	%	Αρ. Χοιροτρ.	%
2003	16	12.8	82	65.6			27	21.6
2004	12	10.4	63	54.8	2	1.7	38	33.0
2005	11	10.3	49	45.8	3	2.8	44	41.1
2006	11	10.4	50	47.2	3	2.8	42	39.6

Από τον Πίνακα 7-2 διαπιστώνεται ότι κατά τα τελευταία χρόνια υπάρχει μεγάλη μείωση των χοιροτρόφων που χρησιμοποιούν αποκλειστικά μηχανικό σύστημα καθαρισμού των χοιροστασίων τους, και έχει αυξηθεί ο αριθμός των χοιροστασίων με μικτό σύστημα, ενώ 3 χοιροστάσια διαθέτουν σύστημα απορρόφησης με σωλήνες (Vacuum System).

γ. Τρόπος παρασκευής τροφής και αποθηκευτικός χώρος για πρώτες ύλες Μύλο ζωοτροφών έχουν 87 (88) ή 82,1% (82,2%) από τους 106 (107) χοιροτρόφους, ενώ 19 (19) ή 17,9% (17,8%) χοιροτρόφοι παραγγέλλουν μίγματα σε άλλους. Η μεγάλη διαφοροποίηση οφείλεται στη μείωση των χοιροτροφικών μονάδων (Πίνακας 7).

Σ' ότι αφορά την ύπαρξη αποθηκευτικού χώρου για πρώτες ύλες ζωοτροφών βρέθηκε πως 71 (77) χοιροστάσια έχουν 129 (133) λάκκους

συνολικής χωρητικότητας 3718 μ. τ. (3801 μ. τ.), ενώ 81 (82) χοιροστάσια διαθέτουν 309 (299) σιλό συνολικής χωρητικότητας 10813 μ. τ. (10476 μ. τ.), με σύνολο 14531 μ. τ. (14277,3) τόνους. Επιπρόσθετα, 97 (97) χοιροτρόφοι διαθέτουν 605 (577) σιλό έτοιμου μίγματος με χωρητικότητα 2743 τ. μ. (2635 τ.μ.) Δεδομένου ότι η ημερήσια κατανάλωση μιγμάτων στη χοιροτροφία είναι 705,6 (693,2) μ. τ., ή 4939,1 (4852,4) μ. τ τη βδομάδα, (Πίνακας 9α), τότε προκύπτει πως ο διαθέσιμος αποθηκευτικός χώρος αρκεί μόνο για 24,5 μέρες, έναντι 20,6 το 2005 και 13,4 μέρες το 2004,παρόλο που βελτιώθηκε σημαντικά εν τούτοις παραμένει ανασφαλής χρόνος, ιδιαίτερα σε έκρυθμες περιόδους (πολεμικών ή άλλων γεγονότων). Παρατηρήθηκε επίσης μικρή αύξηση του αριθμού των σιλό και μικρή μείωση του αριθμού των λάκκων.

ΚΕΦΑΛΑΙΟ 5: ΠΗΓΕΣ ΕΝΕΡΓΕΙΑΣ,
ΥΔΡΕΥΣΗΣ ΚΑΙ ΤΡΟΠΟΙ ΚΛΙΜΑΤΙΣΜΟΥ
ΧΟΙΡΟΣΤΑΣΙΩΝ

Στον Πίνακα 8 φαίνονται κατά Επαρχία και Παγκύπρια οι διάφορες πηγές ηλεκτροδότησης και τρόποι θέρμανσης, ύδρευσης και κλιματισμού των χοιροστασίων.

α. Πηγές Ηλεκτρικής Ενέργειας

Ηλεκτρικό ρεύμα διαθέτουν 101 (99) χοιροστάσια ή το 95,3% (92,5%). Η ΑΗΚ είναι ο αποκλειστικός προμηθευτής για 70 (69) χοιροστάσια ή στο 66,0% (64,5%). Ένα επιπρόσθετο ποσοστό 29,2% (28,0%) διαθέτουν ρεύμα από την ΑΗΚ και εφεδρική ηλεκτρογεννήτρια (μικτό), ενώ 4,7% (7,5%) διαθέτουν μόνο ηλεκτρογεννήτρια.

β. Τρόποι θέρμανσης

Σ' ότι αφορά τη θέρμανση, η κύρια πηγή ενέργειας είναι το γκάζι αφού 60 (64) χοιροστάσια ή 56,6% (59,8%) χρησιμοποιούν διασωληνωμένο γκάζι, ενώ 7 (10) χοιροστάσια ή 6,6% (9,3%), διαθέτουν γκάζι σε κυλίνδρους. Αξιοσημείωτο είναι ότι 3 (2) ή 2,8% (1,9%) χοιροστάσια διαθέτουν εξ ολοκλήρου κεντρική θέρμανση, ενώ 2 (2) 1,9% (1,9%) χοιροστάσια χρησιμοποιούν αποκλειστικά ηλεκτρική ενέργεια για θέρμανση. Συνολικά 32 (27) χοιροστάσια ή 30,2% (25,2%), από τα

οποία 22 (18) ή 20,6% (16,8%) στη Λευκωσία, 9 (8) ή 8,5% (7,5%) στη Λάρνακα και 1 (1) ή 0,9% (0,9%) στη Λεμεσό, χρησιμοποιούν μικτό σύστημα (συνδυασμό) για θέρμανση. Δύο χοιροστάσια ή 1,9% δεν χρησιμοποιούν κανένα είδος θέρμανσης.

γ. Τρόποι ύδρευσης

Σ' ότι αφορά την ύδρευση, η τεράστια πλειοψηφία 87 (88) ή 82,1% (82,2%) των χοιροστασίων χρησιμοποιούν νερό γεωτρήσεων, 1 χοιροστάσιο ή 0,9% χρησιμοποιεί νερό από το υδρευτικό σύστημα της κοινότητας, άλλο 1 ή 0,9% προμηθεύεται νερό από υδατοφράκτη και τέλος 17 χοιροστάσια ή 16,0% χρησιμοποιούν 2 ή περισσότερες πηγές ύδρευσης.

δ. Τρόποι Κλιματισμού

Ο Κλιματισμός των Χοιροστασίων βασίζεται κατά 34,0% (35,5%), (δηλ. σε 36 (38) από τα 106 (107) χοιροστάσια) μόνο στη καλή χρήση του νερού, ενώ 58 (55) χοιροστάσια ή 54,7% (51,4%) κλιματίζονται με μικτό σύστημα νερό και αεροψύκτες (air coolers) και 1 (2) ή 0,9% (1,9%) χοιροστάσιο με σύστημα κλιματισμού. Άλλα 11 (12) χοιροστάσια ή 10,4% (11,2%) δεν έχουν κανένα είδος κλιματισμού. Αξιοσημείωτο είναι ότι 10 (10) από αυτά συγκαταλέγονται μεταξύ των 53 (52) χοιροστασίων στην Επαρχία Λευκωσίας, που δεν διαθέτουν καμιά μορφή κλιματισμού παρά τις ψηλότερες καλοκαιρινές θερμοκρασίες και προφανώς

αυτοσχεδιάζουν ή υφίστανται τις επιπτώσεις σε περιόδους θερμοκαταπόνησης των χοίρων.

ΠΙΝΑΚΑΣ 8. ΠΗΓΕΣ ΗΛΕΚΤΡΙΣΜΟΥ, ΘΕΡΜΑΝΣΗΣ, ΥΔΡΕΥΣΗΣ ΚΑΙ ΤΡΟΠΟΣ ΚΛΙΜΑΤΙΣΜΟΥ ΧΟΙΡΟΣΤΑΣΙΩΝ ΚΑΤΑ ΕΠΑΡΧΙΑ ΚΑΙ ΠΑΓΚΥΠΡΙΑ														
	ΛΕΥΚΩΣΙΑ		ΛΑΡΝΑΚΑ		ΛΕΜΕΣΟΣ		ΠΑΦΟΣ		ΑΜΜΟΧΩΣΤΟΣ		ΠΙΤΣΙΛΙΑ		ΠΑΓΚΥΠΡΙΑ	
	Αρ. Παρ.	%	Αρ. Παρ.	%	Αρ. Παρ.	%	Αρ. Παρ.	%	Αρ. Παρ.	%	Αρ. Παρ.	%	Αρ. Παρ.	%
α. Ηλεκτρική Ενέργεια														
Α.Η.Κ.	31	58.5	28	75.7	7	63.6	1	50.0	2	100.0	1	100.0	70	66.0
Γεννήτρια	2	3.8	2	5.4	1	9.1	0	0.0	0	0.0	0	0.0	5	4.7
Μικτό	20	37.7	7	18.9	3	27.3	1	50.0	0	0.0	0	0.0	31	29.2
β. Θέρμανση														
Διασοληνομένο Γκάζι	24	45.3	27	73.0	6	54.5	1	50.0	1	50.0	1	100.0	60	56.6
Γκάζι σε Καλίνδρους	2	3.8	0	0.0	3	27.3	1	50.0	1	50.0	0	0.0	7	6.6
Ηλεκτρική	1	1.9	0	0.0	1	9.1	0	0.0	0	0.0	0	0.0	2	1.9
Κεντρική Θέρμανση	3	5.7	0	0.0	0	0.0	0	0.0	0	0.0	0	0.0	3	2.8
Μικτό	22	41.5	9	24.3	1	9.1	0	0.0	0	0.0	0	0.0	32	30.2
Τίποτε	1	1.9	1	2.7	0	0.0	0	0.0	0	0.0	0	0.0	2	1.9
γ. Ύδρευση														
Κοινότητα	0	0.0	1	2.7	0	0.0	0	0.0	0	0.0	0	0.0	1	0.9
Υδατοφράκτης	0	0.0	1	2.7	0	0.0	0	0.0	0	0.0	0	0.0	1	0.9
Γεώτρηση	51	96.2	23	62.2	11	100.0	1	50.0	1	50.0	0	0.0	87	82.1
Μικτό	2	3.8	12	32.4	0	0.0	1	50.0	1	50.0	1	100.0	17	16.0
δ. Κλιματισμός														
Με Νερό	16	30.2	14	37.8	4	36.4	1	50.0	1	50.0	0	0.0	36	34.0
Μόνωση	0	0.0	0	0.0	0	0.0	0	0.0	0	0.0	0	0.0	0	0.0
Ανεμιστήρες	0	0.0	0	0.0	0	0.0	0	0.0	0	0.0	0	0.0	0	0.0
Σύστημα Κλιματισμού	0	0.0	1	2.7	0	0.0	0	0.0	0	0.0	0	0.0	1	0.9
Εξεριστήρες	0	0.0	0	0.0	0	0.0	0	0.0	0	0.0	0	0.0	0	0.0
Μικτό	28	52.8	20	54.1	7	63.6	1	50.0	1	50.0	1	100.0	58	54.7
Τίποτε	10	18.9	1	2.7	0	0.0	0	0.0	0	0.0	0	0.0	11	10.4

ΠΙΝΑΚΑΣ 9α. ΕΙΔΗ ΣΙΤΗΡΕΣΙΩΝ ΚΑΤΑ ΕΠΑΡΧΙΑ ΚΑΙ ΠΑΓΚΥΠΡΙΑ														
	ΛΕΥΚΩΣΙΑ		ΛΑΡΝΑΚΑ		ΛΕΜΕΣΟΣ		ΠΑΦΟΣ		ΑΜΜΟΧΩΣΤΟΣ		ΠΙΤΣΙΛΙΑ		ΠΑΓΚΥΠΡΙΑ	
	Αρ. Παρ.	%	Αρ. Παρ.	%	Αρ. Παρ.	%	Αρ. Παρ.	%	Αρ. Παρ.	%	Αρ. Παρ.	%	Αρ. Παρ.	%
α. Είδος Σιτηρεσιού														
Κυβοποιημένο (Θηλαζόντων)	30	56.6	16	43.2	1	9.1	1	50.0	0	0.0	1	100.0	49	46.2
Αλευροποιημένο (Θηλαζόντων)	25	47.2	6	16.2	4	36.4	0	0.0	1	50.0	0	0.0	36	34.0
Μίγμα Απογαλακτισμού	41	77.4	29	78.4	7	63.6	0	0.0	0	0.0	0	0.0	77	72.6
Μίγμα Προπάχυνσης	41	77.4	30	81.1	7	63.6	0	0.0	1	50.0	1	100.0	80	75.5
Μίγμα Πάχυνσης	44	83.0	29	78.4	7	63.6	0	0.0	1	50.0	1	100.0	82	77.4
Μίγμα Θηλαζ. Χοιρομητέρων	45	84.9	30	81.1	7	63.6	0	0.0	1	50.0	0	0.0	83	78.3
Μίγμα Εγκύων	35	66.0	29	78.4	7	63.6	0	0.0	1	50.0	0	0.0	72	67.9
Άλλο Μίγμα	12	22.6	7	18.9	2	18.2	0	0.0	0	0.0	0	0.0	21	19.8

ΠΙΝΑΚΑΣ 90. ΚΑΤΑΝΑΛΩΣΗ ΤΡΟΦΗΣ ΚΑΙ ΕΙΣΗΡΩΝ ΚΑΤΑ ΕΠΑΡΧΙΑ ΚΑΙ ΠΑΓΚΥΠΡΙΑ																					
	ΛΕΥΚΩΣΙΑ			ΛΑΡΝΑΚΑ			ΛΕΜΕΣΟΣ			ΠΑΦΟΣ			ΑΔΕΛΦΟΧΩΣΤΟΣ			ΠΙΤΕΙΔΙΑ			ΠΑΓΚΥΠΡΙΑ		
	Αρ. Παρ.	Μέσος Όρος	Σύνολο	Αρ. Παρ.	Μέσος Όρος	Σύνολο	Αρ. Παρ.	Μέσος Όρος	Σύνολο	Αρ. Παρ.	Μέσος Όρος	Σύνολο	Αρ. Παρ.	Μέσος Όρος	Σύνολο	Αρ. Παρ.	Μέσος Όρος	Σύνολο	Αρ. Παρ.	Μέσος Όρος	Σύνολο
α. Κατανάλωση τροφής μ.τ. εβδομάδα																					
Ποσοποιητικό (Αλεγοποιημένο)																					
Αρ. Χοιροτροφών			45			30			7			0			1			1			84
Μ.τ. εβδομάδα	45	64.0	2880.0	30	33.7	1071.5	7	40.4	282.5	0	0.0	0.0	1	37.2	37.2	1	10.0	10.0	84	51.0	4281.2
Ετοίμο (Αλεγοποιημένο)																					
Αρ. Χοιροτροφών			8			7			4			2			1			0			22
Μ.τ. εβδομάδα	8	27.9	223.5	7	45.9	321.0	4	0.9	3.6	2	44.9	89.8	1	20.0	20.0	0	0.0	0.0	22	29.9	657.9
Καβοποιημένο (Θηλαζόντων)																					
Αρ. Χοιροτροφών			30			16			1			1			0			1			49
Σύνολο	53	58.6	3103.5	37	37.6	1392.5	11	26.0	286.1	2	44.9	89.8	2	28.6	57.2	1	10.0	10.0	106	46.6	4939.1
β. Κατανάλωση σατηρών μ.τ. εβδομάδα																					
Κριθάρι	44	30.0	1321.4	30	13.9	416.1	7	10.4	73.0	0	0.0	0.0	1	24.0	24.0	1	4.0	4.0	83	22.2	1838.5
Σταροποσία	40	19.3	773.6	29	7.7	224.2	7	8.9	62.3	0	0.0	0.0	1	6.0	6.0	1	4.0	4.0	78	13.7	1070.0
Σταφι	5	13.7	68.7	21	9.5	199.8	3	32.2	96.5	0	0.0	0.0	0	0.0	0.0	0	0.0	0.0	29	12.6	365.0
Σογια	44	10.7	472.2	30	4.9	148.5	7	4.5	31.5	0	0.0	0.0	1	6.0	6.0	1	1.5	1.5	83	7.9	659.7
Σύνολο	45	58.6	2655.9	30	33.0	988.5	7	37.6	263.3	0	0.0	0.0	1	36.0	36.0	1	9.5	9.5	84	46.8	3933.1

ΠΙΝΑΚΑΣ 9-1. ΚΑΤΑΝΑΛΩΣΗ ΕΙΣΗΡΩΝ ΚΑΙ ΑΛΩΝ ΥΛΙΚΩΝ ΣΤΗ ΧΙΟΡΟΤΡΟΦΙΑ ΜΕ ΒΑΣΗ ΤΟ ΜΕΤΕΘΟΣ ΤΟΥ ΧΙΟΡΟΣΤΑΣΙΟΥ																					
Κατανάλωση Σατηρών (μ.τ. εβδομάδα)	0-100			101-300			301-500			501-700			701-1000			1001-1300			1301->		
	Αρ. Παρ.	Μέσος Όρος	Σύνολο	Αρ. Παρ.	Μέσος Όρος	Σύνολο	Αρ. Παρ.	Μέσος Όρος	Σύνολο	Αρ. Παρ.	Μέσος Όρος	Σύνολο	Αρ. Παρ.	Μέσος Όρος	Σύνολο	Αρ. Παρ.	Μέσος Όρος	Σύνολο	Αρ. Παρ.	Μέσος Όρος	Σύνολο
Κριθάρι	2	1.6	3.2	29	8.7	251.8	26	16.6	431.9	8	22.1	176.5	7	44.4	311.1	5	42.8	214.0	6	75.0	450.0
Σταροποσία	1	3.0	3.0	26	4.9	127.9	26	10.0	259.5	7	16.8	117.5	7	20.9	146.1	5	33.8	169.0	6	41.2	247.0
Σταφι	0	0.0	0	11	5.8	64.0	11	12.5	138	4	12.3	49	1	21.0	21	1	13.0	13	1	80.0	80
Σογια	2	0.8	1.5	29	3.0	85.8	27	6.1	164.1	8	9.2	73.8	6	15.7	94.4	5	16.4	82.0	6	26.3	158.0
Σύνολο	10	0.8	7.7	34	15.6	529.4	32	31.0	993.5	8	52.1	416.8	10	57.3	572.6	6	79.7	478.0	6	155.8	935.0
Ψαρόλεγο	2	0.1	0.2	24	0.4	9.5	22	0.8	17.3	5	0.7	3.6	5	1.4	6.8	3	1.7	5.0	5	2.3	11.6
DCPMCP	2	0.1	0.2	17	0.2	2.8	13	0.3	4.1	4	0.3	1.0	2	2.5	5.1	1	0.7	0.7	5	1.4	7.0
Ασβεστόπετρα	1	0.0	0.0	20	0.2	3.2	20	0.4	7.2	7	0.4	2.8	4	0.8	3.1	3	1.1	3.2	6	1.8	10.8
Άλας	1	0.0	0.0	18	0.1	2.5	12	0.1	1.3	3	0.2	0.6	1	0.5	0.5	2	0.3	0.7	5	0.5	2.6
Γενικό Σύνολο	10	0.8	8.1	34	16.1	547.6	32	32.0	1023.4	8	53.1	424.9	10	58.8	588.0	6	81.3	487.6	6	161.2	966.9
Ετοίμο Μέγμα	8	13.8	110.1	5	12.8	63.8	5	37.0	185	0	0.0	0	3	71.3	214	1	85.0	85	0	0.0	0

ΚΕΦΑΛΑΙΟ 6: ΔΙΑΤΡΟΦΗ ΤΩΝ ΧΟΙΡΩΝ

Οι δαπάνες διατροφής των χοίρων από αποτελούν το 60% τουλάχιστον του συνολικού κόστους παραγωγής χοιρινού κρέατος. Η κατάρτιση μιγμάτων για διαιτητικός σωστή και οικονομικά αποτελεσματική διατροφή των χοίρων προϋποθέτει τη γνώση: α) των αναγκών των ζώων, που είναι συνάρτηση του εκτρεφόμενου γενετικού υλικού, των συνθηκών εκτροφής και του επιδιωκόμενου κάθε φορά σκοπού, β) της ανταποκρίσεως του γενετικού υλικού σε διάφορα επίπεδα ενέργειας και της σχέσεως αυτής προς τα λοιπά θρεπτικά συστατικά του σιτηρεσίου, γ) της συστάσεως και των λοιπών ποιοτικών χαρακτηριστικών, των διατιθέμενων ζωοτροφών που καθορίζουν την ποσοτική συμμετοχή τους στα σιτηρέσια και την τιμή προμήθειας αυτών, δ) των συνθηκών περιβάλλοντος στο χώρο διαβίωσης των ζώων και ιδιαιτέρως της θερμοκρασίας, της υγρασίας και του αερισμού κατά τη διάρκεια των εποχών του έτους και ε) των συνθηκών υγιεινής της μονάδας, καθώς και το επίπεδο και τη συχνότητα των λαμβανομένων μέτρων υγιεινής προστασίας του πληθυσμού.

Μια καλή εικόνα για τη διατροφή των χοίρων κατά Επαρχία και Παγκύπρια παρουσιάζεται στους *Πίνακες 9α και 9β*.

α. Παρασκευή σιτηρεσιών: Το 2006 46 (έναντι 40 το 2005) χοιροστάσια ή 46,2% (37,4% το 2005) χρησιμοποιούν ειδικό κυβοποιημένο μίγμα για τα θηλάζοντα χοιρίδια, ενώ 36 (43 – το 2005) χοιροστάσια ή 34,0% (40,2% - το 2005) χρησιμοποιούν αλευροποιημένο μίγμα για θηλάζοντα χοιρίδια. Σε 77 (έναντι 90 το 2005) χοιροστάσια ή 72,6% (84,1% - το 2005) χρησιμοποιείται ειδικό μίγμα απογαλακτισμού.

Το 2006 συνολικά 80 (96 – το 2005) χοιροστάσια ή 75,5% (89,7% - το 2005) χρησιμοποιούν μίγμα προπάχυνσης, ενώ μίγμα πάχυνσης προσφέρεται σε 82 (97 – το 2005) ή 77,4% (90,7% - το 2005) χοιροστάσια. Παράλληλα όμως σε 4 (15 – το 2005) χοιροστάσια δίδεται μικτό σιτηρέσιο προπάχυνσης-πάχυνσης. Ειδικό μίγμα για θηλάζουσες χοιρομητέρες προσφέρεται σε 83 (96 – το 2005) ή 78,3% (89,7% - το 2005) από τα 106 (107 – το 2005) χοιροστάσια, ενώ 11 (13 – το 2005) χοιροστάσια χρησιμοποιούν μόνο ένα γενικό μίγμα για όλες τις χοιρομητέρες. Ειδικό μίγμα για έγκυες χοιρομητέρες χρησιμοποιούν 72 (85 – το 2005) ή 67,9% (79,4% - το 2005) χοιροστάσια με ψηλά ποσοστά στις Επαρχίες Λάρνακας 78,4% (92,1% - το 2005) και Λευκωσίας 66,0% (76,9% - το 2005), και χαμηλότερα στις Επαρχίες Λεμεσού 63,6% (66,7% - το 2005) και Αμμοχώστου 50,0% (50,0% - το 2005). Ξεχωριστά άλλα μίγματα εκτός από τα προαναφερθέντα παρασκευάζουν 21 (19 – το 2005) χοιροτρόφοι ή 19,8% (17,8% - το 2005).

β. Κατανάλωση πρώτων υλών: Η εβδομαδιαία κατανάλωση πρώτων υλών (σιτηρών και σόγιας) φαίνεται στον *Πίνακα 9β*.

Το 2006 από τα 84 (88 – το 2005) χοιροστάσια που αγοράζουν και χρησιμοποιούν πρώτες ύλες ζωοτροφών καταγράφηκε εβδομαδιαία κατανάλωση 1838,5μ.τ. (1303,3μ.τ. – το 2005) κριθαριού, 1070μ.τ. (947μ.τ – το 2005) καλαμποκιού, 365μ.τ. (961,3μ.τ – το 2005) σιταριού και 659,7μ.τ. (624,2μ.τ. – το 2005) σόγιας, δηλαδή ετήσια 95602 μ. τ. (67771,6 μ. τ. – το 2005) κριθάρι, 55640μ.τ. (49244 μ. τ. – το 2005) καλαμποκιού, 18980 μ. τ. (49987,6 μ. τ. – το 2005) σιτάρι και 34304,4μ.τ. (32458 μ. τ. – το 2005) σόγιας σε πρώτες ύλες. Επιπρόσθετα 22 (19 – το 2005) χοιροστάσια καταναλώνουν εβδομαδιαία 657,9μ.τ. (680,8μ.τ. – το 2005) και ετήσια 34210,8μ.τ. (35401,6 μ. τ. – το 2005) έτοιμων μιγμάτων.

Ας σημειωθεί ότι με την ένταξη της Κύπρου στην Ευρωπαϊκή Ένωση την 1/5/2004 έχει φιλελευθεροποιηθεί η εμπορία των σιτηρών και για αυτό η Επιτροπή Σιτηρών Κύπρου όπως και άλλοι εμπορευόμενοι δεν παρέχουν στοιχεία όσο αφορά την πώληση σιτηρών στους χοιροτρόφους.

Στον *Πίνακα 9-1* φαίνεται η εβδομαδιαία κατανάλωση σιτηρών και σόγιας καθώς και ετοιμών μιγμάτων κατά μέγεθος χοιροστασίου σύμφωνα με δηλώσεις των χοιροτρόφων.

γ. Συνολική κατανάλωση τροφής: Το 2006 η συνολική κατανάλωση τροφής από τα 84 (88 – το 2005) ή 79,2% (82,2% - το 2005) χοιροστάσια, που έδωσαν στοιχεία για την ιδιοπαρασκευή τροφής ήταν 4281,2μ.τ. (4171,4 μ. τ.- το 2005 τη βδομάδα ή 222622,4μ. τ (216912,8μ.τ – το 2005) ετησίως επιπρόσθετα με την ημερήσια κατανάλωση 94,0 μ. τ. (97,3 μ. τ. – το 2005) έτοιμων σιτηρεσίων από 22 (19 – το 2005) ή 20,8% (17,8% - το 2005) χοιροστάσια 657,9μ.τ. (680,8 μ. τ. – το 2005) εβδομαδιαία ή 34210,8μ.τ. (35401,6 μ. τ. – το 2005) ετήσια.

Έτοιμα αλευροποιημένα μίγματα χρησιμοποιούν 22 (19 – το 2005) χοιροστάσια ως εξής: 8 (6 – το 2005) στη Λευκωσία, 7 (7 – το 2005) στη Λάρνακα, 4 (3 – το 2005) στη Λεμεσό, 2 (2 – το 2005) στην Πάφο και 1 (1 – το 2005) στην Αμμόχωστο, ενώ έτοιμα κυβοποιημένα μίγματα (πέλετς) 49 (38 – το 2005) χοιροστάσια: Λευκωσία 30 (20 – το 2005), Λάρνακα 16 (16 – το 2005), Λεμεσός 1 (1 – το 2005), Πάφος 1 (1 – το 2005) και Πιτσιλιά 1 (0 – το 2005).

ΚΕΦΑΛΑΙΟ 7: ΜΕΘΟΔΟΣ ΓΟΝΙΜΟΠΟΙΗΣΗΣ

Η μέθοδος γονιμοποίησης των χοιρομητέρων με τεχνητή σπερματέγχυση (νωπό σπέρμα) άρχισε να εφαρμόζεται κατά τα τελευταία λίγα χρόνια και η υιοθέτηση της γίνεται με ραγδαίο ρυθμό. Κρίνεται ότι σε αυτό βοήθησε ουσιαστικά και το Σχέδιο Επιδότησης του Κόστους Προμήθειας Βελτιωμένου Γενετικού Υλικού το οποίο έχει τερματισθεί το 2004.

Το σύστημα γονιμοποίησης των χοιρομητέρων κατά Επαρχία και Παγκύπρια φαίνεται στον *Πίνακα 10*.

Μόνο φυσική οχεία (κάπρους) εφαρμόζουν το 2006 29 (29 – το 2005) ή 27,4% (27,1% - το 2005) από τα 106 (έναντι 107 το 2005) χοιροστάσια και μόνο τεχνητή σπερματέγχυση 37 (34 – το 2005) χοιροστάσια ή 35,0% (31,8% - το 2005), ενώ συνδυασμό των μεθόδων εφαρμόζουν άλλα 36 (40 – το 2005) χοιροστάσια ή 34,0% (37,4% - το 2005). Στα υπόλοιπα 4 (4 – το 2005) ή 3,8% (3,7% - το 2005) σαν παχυντήρια που είναι, δεν γίνεται γονιμοποίηση χοιρομητέρων. Ως εκ τούτου ο ολικός αριθμός των χοιρομητέρων που γονιμοποιούνται μόνο με τεχνητή σπερματέγχυση αυξήθηκε το 2006 στις 36054 (έναντι 34875 το 2005 και 38538 το 2004), από το σύνολο των 47828 (46464 το 2005 και 47359 το 2004) της οργανωμένης χοιροτροφίας, δηλαδή ποσοστό

75,4% (έναντι 75,1% το 2005 και 81,4% το 2004). Έχουν χρησιμοποιηθεί 191464 (183484 – το 2005) δόσεις σπέρματος που αναλογεί κατά μέσο όρο σε 5,3 (έναντι 5,3 το 2005) δόσεις κατά γονιμοποιούμενη χοιρομητέρα ετησίως ή 2,4 (2,4 – το 2005) δόσεις κατά επιτυχή εγκυμοσύνη, πράγμα που δείχνει ότι τα ποσοστά επιτυχίας δεν έχουν βελτιωθεί κατά το 2006 αλλά παραμένουν στα ίδια επίπεδα.

ΠΙΝΑΚΑΣ 10. ΓΟΝΙΜΟΠΟΙΗΣΗ ΧΟΙΡΟΜΗΤΕΡΩΝ																						
Χρησιμοποιούμενη μέθοδος	ΛΕΥΚΩΣΙΑ			ΛΑΡΝΑΚΑ			ΛΕΜΕΣΟΣ			ΠΑΦΟΣ			ΑΜΜΟΧΩΣΤΟΣ			ΠΙΤΣΙΛΙΑ			ΠΑΓΚΥΠΡΙΑ			
	Αρ. Παρ.	Μέσος Όρος	Σύνολο	Αρ. Παρ.	Μέσος Όρος	Σύνολο	Αρ. Παρ.	Μέσος Όρος	Σύνολο	Αρ. Παρ.	Μέσος Όρος	Σύνολο	Αρ. Παρ.	Μέσος Όρος	Σύνολο	Αρ. Παρ.	Μέσος Όρος	Σύνολο	Αρ. Παρ.	Μέσος Όρος	Σύνολο	
Μόνο με Κάπρους			19			2			5			1			1			1			29	
Μόνο με Τεղητή																						
Σπέρματεχνση			22			9			5			1			0			0			37	
Κάπρους και Τεղητή			11			24			1			0			0			0			36	
Ολικός Αριθμός Χοιρομητέρων			29428			13400			3056			1240			595			109			47828	
Ολικός Αριθμός Χοιρομητέρων που Γονιμοποιούνται με Τεղητή	33	637.7	21045	33	349.1	11520	6	407.8	2447	1	1042.0	1042	0	0.0	0	0	0.0	0	0	73	493.9	36054
Αριθμός Δόσεων Ετησίως	33	3450.9	113680	33	1837.3	60632	6	1872.0	11232	1	5720.0	5720	0	0.0	0	0	0.0	0	0	73	2622.8	191464
Αριθμός Δόσεων / Χοιρομητέρα Ετησίως			5.4			5.3			4.6			5.5			0.0			0.0			5.3	
Ποσοστό Χοιρομητέρων με Τ.Σ. (%) *			71.5			86.0			80.1			84.0			0.0			0.0			75.4	

*Ποσοστό επί του συνόλου των χοιρομητέρων

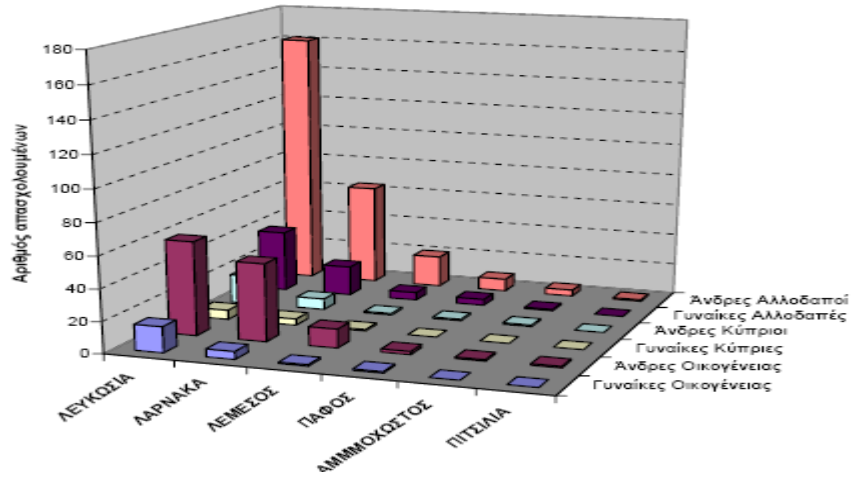
ΚΕΦΑΛΑΙΟ 8: ΕΡΓΑΤΙΚΟ ΔΥΝΑΜΙΚΟ

Σ' ότι αφορά την απασχόληση εργατικού δυναμικού στα χοιροστάσια, ο Πίνακας 11 και το Γράφημα 11 δείχνει ότι στη χοιροτροφία απασχολούνταν το 2006 συνολικά 513,4 (έναντι 495,6 το 2005) άτομα. Από αυτά 147,8 (150,4 – το 2005) δηλ. το 28,9% (30,3% - το 2005), εκ των οποίων 124,4 (123,3 – το 2005) άνδρες και 23,4 (29,1 – το 2005) γυναίκες ήταν μέλη των οικογενειών. Κύπριοι μισθωτοί ήταν 39,5 (38 – το 2005) άτομα, από τους οποίους 28,5 (25 – το 2005) άνδρες και 11 (13 – το 2005) γυναίκες δηλ. το 7,7% (7,7% - το 2005) μόνο, ενώ 326,1 (307,1 – το 2005) άτομα, εκ των οποίων 63,5% (62,0% - το 2005) ή 258,1 (245,1 – το 2005) άνδρες και 63 (62 – το 2005) γυναίκες ήταν αλλοδαποί. Το ποσοστό των γυναικών ήταν 19,9% (20,6% - το 2005) και ανήκε κατά το 4,6% (5,5% - το 2005) σε μέλη των οικογενειών, 13,2% (12,5% - το 2005) αλλοδαπές και 2,1% (2,6% - το 2005) Κύπριες μισθωτές.

Ο αριθμός των Κύπριων ανδρών ιδιοκτητών έχει αυξηθεί ελαφρά ο δε αριθμός των Κύπριων γυναικών έχει μειωθεί αισθητά. Ο αριθμός των Κύπριων εργατών και γυναικών εργατριών έχει αυξηθεί, όσο αφορά δε τους αλλοδαπούς, έχει αυξηθεί πολύ ο αριθμός των ανδρών ενώ ο αριθμός των γυναικών αυξήθηκε ελαφρά.

ΓΡΑΦ. 11.

ΑΡΙΘΜΟΣ ΑΠΑΣΧΟΛΟΥΜΕΝΩΝ ΣΤΗ ΧΟΙΡΟΤΡΟΦΙΑ ΚΑΤΑ ΕΠΑΡΧΙΑ



	ΛΕΥΚΩΣΙΑ			ΛΑΡΙΣΣΑ			ΛΕΜΕΣΟΣ			ΠΑΦΟΣ			ΑΜΜΟΧΩΣΤΟΣ			ΠΙΤΕΙΔΙΑ			ΠΑΓΚΥΠΡΙΑ			
	Αρ. Παρ.	Μέσος Όρος	Σύνολο	Αρ. Παρ.	Μέσος Όρος	Σύνολο	Αρ. Παρ.	Μέσος Όρος	Σύνολο	Αρ. Παρ.	Μέσος Όρος	Σύνολο	Αρ. Παρ.	Μέσος Όρος	Σύνολο	Αρ. Παρ.	Μέσος Όρος	Σύνολο	Αρ. Παρ.	Μέσος Όρος	Σύνολο	
Οικογενειακή εργασία																						
Αριθμός Ανδρών	53	1.1	59.4	37	1.3	49.0	11	1.1	12.0	2	1.0	2.0	2	0.5	1.0	1	1.0	1.0	106	1.2	124.4	
Αριθμός Γυναικών	53	0.3	16.4	37	0.1	5.0	11	0.1	1.0	2	0.5	1.0	2	0.0	0.0	1	0.0	0.0	106	0.2	23.4	
Κύπριοι Εργάτες																						
Αριθμός Ανδρών	53	0.3	18.5	37	0.2	7.0	11	0.1	1.0	2	0.5	1.0	2	0.5	1.0	1	0.0	0.0	106	0.3	28.5	
Αριθμός Γυναικών	53	0.1	6.0	37	0.1	4.0	11	0.1	1.0	2	0.0	0.0	2	0.0	0.0	1	0.0	0.0	106	0.1	11.0	
Αλλοδαποί Εργάτες																						
Αριθμός Ανδρών	53	3.0	161.1	37	1.7	64.0	11	1.8	20.0	2	4.0	8.0	2	2.0	4.0	1	1.0	1.0	106	2.4	258.1	
Αριθμός Γυναικών	53	0.7	39.0	37	0.5	19.0	11	0.5	5.0	2	2.0	4.0	2	0.5	1.0	1	0.0	0.0	106	0.6	68.0	
Σύνολο	53	3.8	300.4	37	2.2	83.0	11	2.3	25.0	2	6.0	12.0	2	2.5	5.0	1	1.0	1.0	106	3.1	513.4	

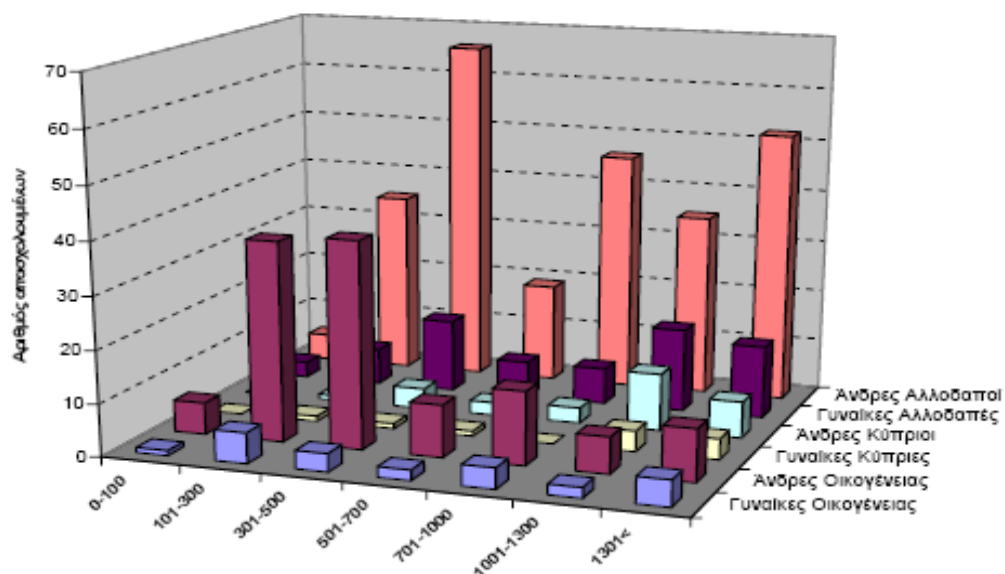
	0-100			101-300			301-500			501-700			701-1000			1001-1300			1301+			ΠΑΓΚΥΠΡΙΑ			
	Αρ. Παρ.	Μέσος Όρος	Σύνολο	Αρ. Παρ.	Μέσος Όρος	Σύνολο	Αρ. Παρ.	Μέσος Όρος	Σύνολο	Αρ. Παρ.	Μέσος Όρος	Σύνολο	Αρ. Παρ.	Μέσος Όρος	Σύνολο	Αρ. Παρ.	Μέσος Όρος	Σύνολο	Αρ. Παρ.	Μέσος Όρος	Σύνολο	Αρ. Παρ.	Μέσος Όρος	Σύνολο	
Οικογενειακή εργασία																									
Αριθμός Ανδρών	9	0.7	6.1	34	1.1	38.0	32	1.2	39.3	8	1.3	10.0	10	1.4	14.0	6	1.2	7.0	6	1.7	10.0	105	1.1	124.4	
Αριθμός Γυναικών	9	0.1	1.0	34	0.2	5.9	32	0.1	3.5	8	0.3	2.0	10	0.4	4.0	6	0.3	2.0	6	0.8	5.0	105	0.2	23.4	
Κύπριοι Εργάτες																									
Αριθμός Ανδρών	9	0.0	0.0	34	0.0	1.0	32	0.1	4.0	8	0.3	2.5	10	0.3	3.0	6	1.8	11.0	6	1.2	7.0	105	0.3	28.5	
Αριθμός Γυναικών	9	0.0	0.0	34	0.0	1.0	32	0.0	1.0	8	0.1	1.0	10	0.0	0.0	6	0.7	4.0	6	0.7	4.0	105	0.1	11.0	
Αλλοδαποί Εργάτες																									
Αριθμός Ανδρών	9	0.6	5.1	34	1.0	35.0	32	2.1	66.0	8	2.4	19.0	10	4.6	46.0	6	5.8	35.0	6	8.7	52.0	105	2.5	258.1	
Αριθμός Γυναικών	9	0.3	3.0	34	0.2	7.0	32	0.4	14.0	8	0.9	7.0	10	0.7	7.0	6	2.7	16.0	6	2.3	14.0	105	0.6	68.0	
Σύνολο	9	1.7	15.2	34	2.6	87.9	32	4.0	127.8	8	5.2	41.5	10	7.4	74.0	6	12.3	75.0	6	15.3	92.0	105	4.8	513.4	

ΠΙΝΑΚΑΣ 11-1α ΕΡΓΑΤΙΚΟ ΔΥΝΑΜΙΚΟ ΜΕ ΒΑΣΗ ΤΟ ΜΕΓΕΘΟΣ ΤΟΥ ΧΟΙΡΟΣΤΑΣΙΟΥ																														
	0-125			126-225			226-300			301-500			501-700			701-900			901-1300			1301-1500			1501+					
	Αρ. Παρ.	Μέσος Όρος	Συνολό	Αρ. Παρ.	Μέσος Όρος	Συνολό	Αρ. Παρ.	Μέσος Όρος	Συνολό	Αρ. Παρ.	Μέσος Όρος	Συνολό	Αρ. Παρ.	Μέσος Όρος	Συνολό	Αρ. Παρ.	Μέσος Όρος	Συνολό	Αρ. Παρ.	Μέσος Όρος	Συνολό	Αρ. Παρ.	Μέσος Όρος	Συνολό	Αρ. Παρ.	Μέσος Όρος	Συνολό			
Οικονομική εργασία																														
Αριθμός Ατόμων	15	0.8	12.1	17	0.9	16.0	15	1.4	21.3	20	1.2	24.0	8	1.3	10.0	7	1.4	10.0	6	1.5	9.0	3	0.7	2.0	3	1.7	5.0	3	1.7	5.0
Αριθμός Γυναίκων	15	0.1	2.1	17	0.3	4.8	15	0.0	0.0	20	0.1	3.5	8	0.3	2.0	7	0.4	3.0	6	0.2	1.0	3	0.7	2.0	3	1.3	4.0	3	0.3	1.0
Κύριες Εργασίες																														
Αριθμός Ατόμων	15	0.0	0.0	17	0.1	1.9	15	0.0	0.0	20	0.1	4.0	8	0.3	2.5	7	0.3	2.0	6	1.3	8.0	3	1.3	4.0	3	1.7	5.0	3	0.7	2.0
Αριθμός Γυναίκων	15	0.0	0.0	17	0.1	1.9	15	0.0	0.0	20	0.0	1.0	8	0.1	1.0	7	0.0	0.0	6	0.3	2.0	3	0.7	2.0	3	0.3	1.0	3	1.0	3.0
Αλλοδαποί Εργάτες																														
Αριθμός Ατόμων	15	0.6	9.1	17	1.0	17.0	15	1.5	22.0	20	2.1	20.0	8	2.4	19.0	7	4.3	30.0	6	5.5	33.0	3	6.0	18.0	3	0.7	26.0	3	8.7	26.0
Αριθμός Γυναίκων	15	0.2	3.0	17	0.2	4.0	15	0.3	4.0	20	0.5	13.0	8	0.9	7.0	7	0.7	5.0	6	1.7	10.0	3	2.7	8.0	3	1.7	5.0	3	3.0	9.0
Συνολό	15	1.8	26.4	17	2.6	43.8	15	3.2	47.3	20	4.1	113.5	8	5.2	41.5	7	7.1	50.0	6	10.5	43.0	3	12.0	36.0	3	15.3	46.0	3	15.3	46.0

Στον Πίνακα 11-1 και στα Γραφήματα 11-1α και 11-1β παρουσιάζεται η απασχόληση του εργατικού δυναμικού κατά μέγεθος χοιροστασίου. Φαίνεται καθαρά ότι η μίσθωση αλλοδαπών είναι πιο προσιτή από ότι η μίσθωση Κυπρίων. Ο μέσος όρος αρχίζει από τα μικρότερα χοιροστάσια και συνεχίζει να αυξάνεται γεωμετρικά με το μέγεθος του χοιροστασίου. Πολύ μικρότερη αύξηση παρουσιάζεται στην οικογενειακή εργασία καθώς και στη μίσθωση Κυπρίων, κυρίως ανδρών (γυναίκες απασχολούνται κυρίως σε μεγάλα χοιροστάσια με περισσότερες από 700 χοιρομητέρες).

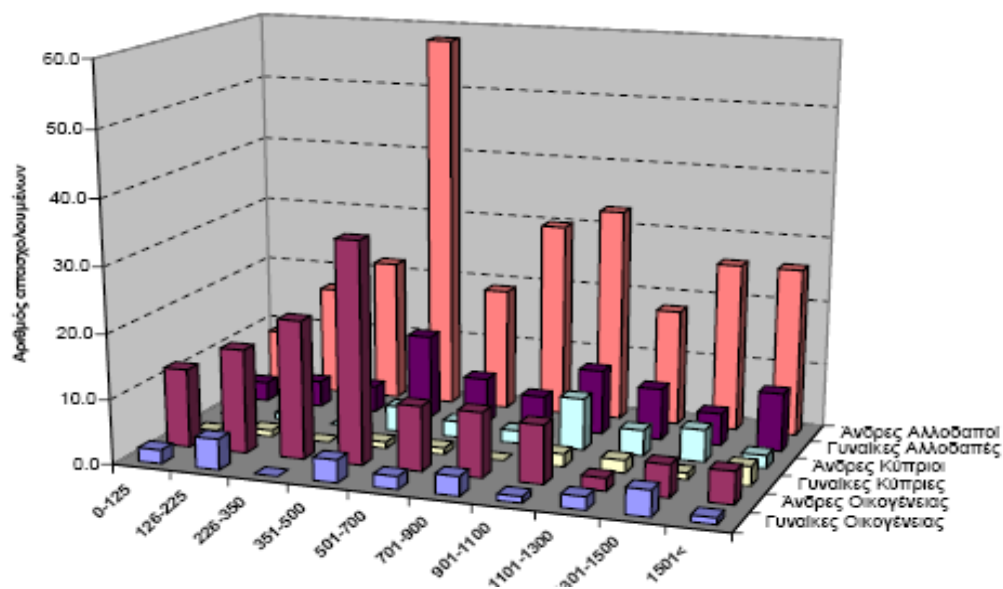
ΓΡΑΦ. 11-1α.

ΑΠΑΣΧΟΛΗΣΗ ΣΤΑ ΧΟΙΡΟΣΤΑΣΙΑ ΜΕ ΒΑΣΗ ΤΟ ΜΕΓΕΘΟΣ ΤΟΥ ΧΟΙΡΟΣΤΑΣΙΟΥ



ΓΡΑΦ. 11-1β.

ΑΠΑΣΧΟΛΗΣΗ ΣΤΑ ΧΟΙΡΟΣΤΑΣΙΑ ΜΕ ΒΑΣΗ ΤΟ ΜΕΓΕΘΟΣ ΤΟΥ ΧΟΙΡΟΣΤΑΣΙΟΥ



Στον Πίνακα 11-1α παρουσιάζεται η απασχόληση εργατικού δυναμικού αλλά με αναφορά στις διαβαθμίσεις μεγέθους των χοιροστασίων που χρησιμοποιούνται για εισηγήσεις προς το Τμήμα Εργασίας σχετικά με τη μίσθωση αλλοδαπών εργατών.

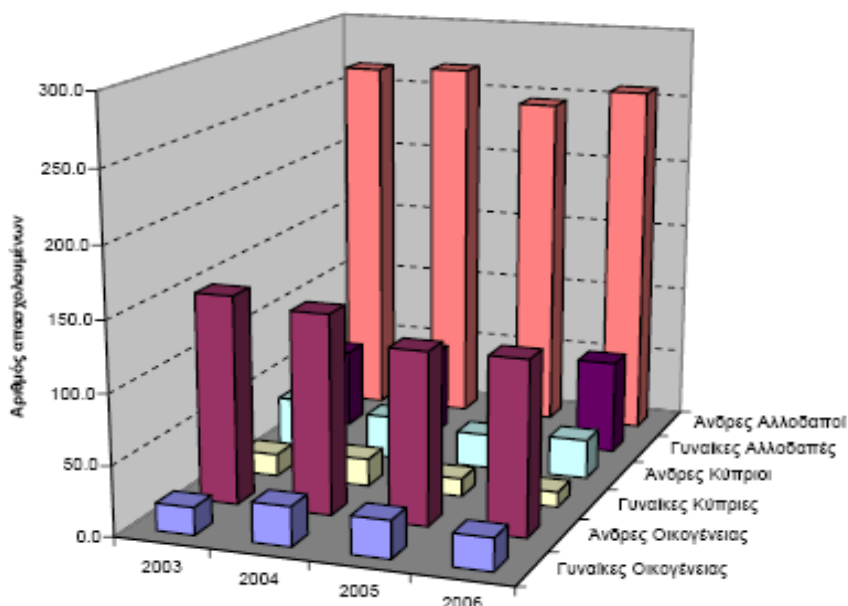
Στον Πίνακα 11-2 και το Γράφημα 11-2 φαίνονται οι αλλαγές ως προς την απασχόληση κατά τα τελευταία 4 χρόνια (2003-2006). Το 2006

το εργατικό δυναμικό που ασχολείται στη χοιροτροφία έχει αυξηθεί κατά 17,8 άτομα (3,6%). Η ελαφριά αύξηση παρατηρήθηκε στις κατηγορίες των Κύπριων ανδρών εργατών (0,6%), και στους αλλοδαπούς εργάτες, 0,8% στους άνδρες και 0,7% στις γυναίκες. Οι υπόλοιπες κατηγορίες παρουσίασαν οριακή μείωση. Δηλαδή στον κλάδο της χοιροτροφίας ασχολούνταν συνολικά 187,3 Κύπριοι και 326,1 αλλοδαποί.

ΠΙΝΑΚΑΣ 11-2. ΕΡΓΑΤΙΚΟ ΔΥΝΑΜΙΚΟ ΧΟΙΡΟΣΤΑΣΙΩΝ													
Έτος	ΟΛΙΚΟ ΕΡΓΑΤΙΚΟ ΔΥΝΑΜΙΚΟ	ΟΙΚΟΓΕΝΕΙΑ				ΚΥΠΡΙΟΙ				ΑΛΛΟΔΑΠΟΙ			
		ΑΝΔΡΕΣ	%	ΓΥΝΑΙΚΕΣ	%	ΑΝΔΡΕΣ	%	ΓΥΝΑΙΚΕΣ	%	ΑΝΔΡΕΣ	%	ΓΥΝΑΙΚΕΣ	%
2003	544.6	149.6	27.5	19.8	3.6	37.0	6.8	16.0	2.9	265.3	48.7	57.0	10.5
2004	552.4	142.9	25.9	28.5	5.2	31.0	5.6	20.0	3.6	268.0	48.5	62.0	11.2
2005	495.6	123.3	24.9	27.1	5.5	25.0	5.0	13.0	2.6	245.1	49.5	62.0	12.5
2006	513.4	124.4	24.2	23.4	4.6	28.5	5.6	11.0	2.1	258.1	50.3	68.0	13.2

ΓΡΑΦ. 11-2.

ΑΡΙΘΜΟΣ ΑΠΑΣΧΟΛΟΥΜΕΝΩΝ ΣΤΗ ΧΟΙΡΟΤΡΟΦΙΑ



ΠΑΡΑΡΤΗΜΑ:

ΚΑΤΑ ΕΠΑΡΧΙΑ ΚΑΙ ΜΕΓΕΘΟΣ ΧΟΙΡΟΣΤΑΣΙΟΥ ΑΠΟΓΡΑΦΗ ΖΩΙΚΟΥ ΚΕΦΑΛΑΙΟΥ

ΠΑΡΑΡΤΗΜΑ 1-1. ΕΠΑΡΧΙΑ ΔΕΥΚΩΣΙΑ : ΑΠΟΓΡΑΦΗ ΤΗΣ ΧΟΙΡΟΤΡΟΦΙΑΣ ΜΕ ΒΑΣΗ ΤΟ ΜΕΓΕΘΟΣ ΤΟΥ ΧΟΙΡΟΣΤΑΣΙΟΥ																					
	0-100			101-300			301-500			501-700			701-1000			1001-1300			1301->		
	Αρ. Παρ.	Μέσος Όρος	Σύνολο	Αρ. Παρ.	Μέσος Όρος	Σύνολο	Αρ. Παρ.	Μέσος Όρος	Σύνολο	Αρ. Παρ.	Μέσος Όρος	Σύνολο	Αρ. Παρ.	Μέσος Όρος	Σύνολο	Αρ. Παρ.	Μέσος Όρος	Σύνολο	Αρ. Παρ.	Μέσος Όρος	Σύνολο
Χοιρομήτρες																					
Προπάρες	2	13.0	26	12	31.5	378	16	50.8	812	4	105.0	420	8	102.5	820	4	163.3	653	5	278.8	1394
Υπόλοιπες	2	13.0	26	12	117.6	1411	17	253.0	4301	4	308.0	1552	8	544.9	4339	4	698.5	2794	5	889.6	4448
Θηλάζουσες	1	6.0	6	12	28.4	341	17	69.6	1184	4	72.0	288	8	136.1	1089	4	160.0	640	5	238.8	1194
Εμείς	1	4.0	4	10	10.4	104	17	13.2	224	4	22.3	89	8	43.0	344	4	57.3	229	5	59.6	298
Σύνολο Χοιρομητρών	3	20.7	62	12	186.2	2234	17	383.6	6521	4	587.3	2349	8	826.5	6612	4	1079.0	4316	5	1466.8	7334
Νεαρές Αντικατάστασης	1	1.0	1	6	14.0	84	15	34.5	517	4	39.5	158	7	90.1	631	3	323.3	976	5	192.0	960
Κατάρ	1	2.0	2	12	5.8	70	16	14.5	232	4	11.5	46	7	8.9	62	4	57.3	229	5	21.8	109
Χοιράκια & Χοίροι Πόνησης																					
Θηλάζοντα	1	48.0	48	12	214.4	2573	17	656.0	11152	4	669.5	2678	8	1275.5	10204	4	1558.8	6235	5	2380.8	11904
Απογαλακτωμένα <20Kg	0	0.0	0	11	165.5	1821	17	531.5	9036	4	765.8	3063	8	1414.5	11316	4	2161.8	8647	5	2462.0	12310
Προπάγνια 20-49Kg	2	47.0	94	11	286.6	3153	17	786.3	13367	4	1162.8	4651	8	1742.4	13939	4	3108.5	12434	5	3023.2	15116
Πόνηση 50-79Kg	1	24.0	24	11	227.4	2501	16	697.6	11162	3	1254.7	3764	8	1347.4	10779	4	1646.5	6586	5	3092.0	15460
Πόνηση 80-109Kg	3	85.0	255	10	219.8	2198	15	505.4	7381	0	0.0	2028	8	957.3	7658	4	1283.8	5135	5	2276.0	11380
Πόνηση >110Kg	0	0.0	0	0	0.0	0	1	40.0	40	0	0.0	0	0	0.0	0	1	50.0	50	0	0.0	0
Συάριον Κατάρ	0	0.0	0	1	1.0	1	3	2.0	6	0	0.0	0	1	6.0	6	1	10.0	10	0	0.0	0
Συάριες Χοιρομήτρες	0	0.0	0	2	1.0	2	5	4.8	24	0	0.0	0	2	7.0	14	2	5.5	11	3	8.0	24
Σύνολο Χοιρομητρών & Χοιρών	3	162.0	486	12	2219.8	14637	17	3508.1	59638	4	4684.3	18737	8	7652.6	61221	4	11157.3	44629	5	14919.4	74597

ΠΑΡΑΡΤΗΜΑ 1-2. ΕΠΑΡΧΙΑ ΛΑΡΝΑΚΑ : ΑΠΟΓΡΑΦΗ ΤΗΣ ΧΟΙΡΟΤΡΟΦΙΑΣ ΜΕ ΒΑΣΗ ΤΟ ΜΕΓΕΘΟΣ ΤΟΥ ΧΟΙΡΟΣΤΑΣΙΟΥ																						
	0-100			101-300			301-500			501-700			701-1000			1001-1300			1301->			
	Αρ. Παρ.	Μέσος Όρος	Σύνολο	Αρ. Παρ.	Μέσος Όρος	Σύνολο	Αρ. Παρ.	Μέσος Όρος	Σύνολο	Αρ. Παρ.	Μέσος Όρος	Σύνολο	Αρ. Παρ.	Μέσος Όρος	Σύνολο	Αρ. Παρ.	Μέσος Όρος	Σύνολο	Αρ. Παρ.	Μέσος Όρος	Σύνολο	
Χοιρομήτρες:																						
Πρωτότες	0	0.0	0	14	33.5	469	13	51.6	671	4	75.5	302	2	38.0	76	1	99.0	99	0	0.0	0	
Υπόλοιτες	0	0.0	0	15	141.6	2124	13	278.5	3620	4	428.3	1713	2	645.0	1290	1	795.0	795	0	0.0	0	
Θηλάζουσες	0	0.0	0	15	28.6	429	13	55.3	719	4	81.0	324	2	98.0	196	1	160.0	160	0	0.0	0	
Ξηρές	0	0.0	0	15	28.6	429	13	55.3	719	4	81.0	324	2	98.0	196	1	160.0	160	0	0.0	0	
Σύνολο Χοιρομητρών	2	0.0	0	15	230.1	3451	13	440.7	5729	4	665.8	2663	2	879.0	1758	1	1214.0	1214	0	0.0	0	
Νεαρές Ανταναστάσεως	0	0.0	0	11	35.6	392	13	31.5	410	3	35.7	107	2	87.5	175	1	37.0	37	0	0.0	0	
Κατάρτι	0	0.0	0	15	5.9	89	13	7.3	95	4	7.8	31	1	9.0	9	1	1.0	1	0	0.0	0	
Χαίρια & Χείροι Παγένες:																						
Θηλάζοντα	0	0.0	0	15	280.3	4204	13	550.8	7160	4	774.5	3098	2	1012.0	2024	1	1728.0	1728	0	0.0	0	
Απογαλακτισμένα <20Kg	0	0.0	0	15	330.7	4960	13	580.3	7544	4	1048.8	4175	2	1780.0	3520	1	3068.0	3068	0	0.0	0	
Προσγωγή 20-49Kg	2	1497.5	2995	15	299.7	4496	13	716.2	9310	4	887.8	3531	2	2135.5	4271	1	1999.0	1999	0	0.0	0	
Παγένση 50-79Kg	2	1625.5	3251	15	366.5	5498	13	586.5	7625	4	871.0	3484	2	1628.0	3256	1	1592.0	1592	0	0.0	0	
Παγένση 80-109Kg	1	3200.0	3200	13	338.4	4399	13	517.0	6721	3	0.0	2177	2	953.0	1906	1	1424.0	1424	0	0.0	0	
Παγένση >110Kg	0	0.0	0	1	180.0	180	0	0.0	0	0	0.0	0	0	0.0	0	0	0.0	0	0	0.0	0	
Ξηροί Κατάρτι	0	0.0	0	1	1.0	1	0	0.0	0	1	0.0	2	0	0.0	0	0	0.0	0	0	0.0	0	
Ξηρές Χοιρομήτρες	0	0.0	0	2	2.0	4	5	3.0	15	1	0.0	10	0	0.0	0	1	13.0	13	0	0.0	0	
Σύνολο Χοιρομητρών & Χαίρων	2	4723.0	9446	15	1844.9	27674	13	3431.5	44609	4	4824.5	19298	2	8459.5	16919	1	11076.0	11076	0	0.0	0	

ΠΑΡΑΡΤΗΜΑ 1-3. ΕΠΑΡΧΙΑ ΔΕΜΕΣΟΥ : ΑΠΟΓΡΑΦΗ ΤΗΣ ΧΟΙΡΟΤΡΟΦΙΑΣ ΜΕ ΒΑΣΗ ΤΟ ΜΕΓΕΘΟΣ ΤΟΥ ΧΟΙΡΟΣΤΑΣΙΟΥ																						
	0-100			101-300			301-500			501-700			701-1000			1001-1300			1301->			
	Αρ. Παρ.	Μέσος Όρος	Σύνολο	Αρ. Παρ.	Μέσος Όρος	Σύνολο	Αρ. Παρ.	Μέσος Όρος	Σύνολο	Αρ. Παρ.	Μέσος Όρος	Σύνολο	Αρ. Παρ.	Μέσος Όρος	Σύνολο	Αρ. Παρ.	Μέσος Όρος	Σύνολο	Αρ. Παρ.	Μέσος Όρος	Σύνολο	
Χοιρομήτρες:																						
Πρωτότες	3	0.0	31	4	27.8	111	1	79.0	79	0	0.0	0	0	0.0	0	0	0.0	0	1	235.0	235	
Υπόλοιτες	5	0.0	117	4	152.0	608	1	214.0	214	0	0.0	0	0	0.0	0	0	0.0	0	1	1009.0	1009	
Θηλάζουσες	4	0.0	30	4	36.3	145	1	88.0	88	0	0.0	0	0	0.0	0	0	0.0	0	1	260.0	260	
Ξηρές	4	0.0	24	3	13.0	39	1	6.0	6	0	0.0	0	0	0.0	0	0	0.0	0	1	60.0	60	
Σύνολο Χοιρομητρών	5	40.4	202	4	225.8	903	1	387.0	387	0	0.0	0	0	0.0	0	0	0.0	0	1	1564.0	1564	
Νεαρές Ανταναστάσεως	2	0.0	18	2	37.0	74	1	4.0	4	0	0.0	0	0	0.0	0	0	0.0	0	1	300.0	300	
Κατάρτι	4	0.0	11	4	1.8	7	1	22.0	22	0	0.0	0	0	0.0	0	0	0.0	0	1	2.0	2	
Χαίρια & Χείροι Παγένες:																						
Θηλάζοντα	4	48.5	194	4	362.0	1448	1	748.0	748	0	0.0	0	0	0.0	0	0	0.0	0	1	2652.0	2652	
Απογαλακτισμένα <20Kg	2	62.0	124	4	312.5	1250	1	530.0	530	0	0.0	0	0	0.0	0	0	0.0	0	1	3300.0	3300	
Προσγωγή 20-49Kg	2	70.0	140	4	475.0	1900	1	810.0	810	0	0.0	0	0	0.0	0	0	0.0	0	1	5000.0	5000	
Παγένση 50-79Kg	3	55.7	167	4	502.5	2010	1	833.0	833	0	0.0	0	0	0.0	0	0	0.0	0	1	5000.0	5000	
Παγένση 80-109Kg	3	34.7	104	4	352.5	1410	1	460.0	460	0	0.0	0	0	0.0	0	0	0.0	0	1	2000.0	2000	
Παγένση >110Kg	0	0.0	0	0	0.0	0	0	0.0	0	0	0.0	0	0	0.0	0	0	0.0	0	0	0.0	0	
Ξηροί Κατάρτι	0	0.0	0	1	1.0	1	0	0.0	0	0	0.0	0	0	0.0	0	0	0.0	0	0	0.0	0	
Ξηρές Χοιρομήτρες	1	1.0	1	1	2.0	2	0	0.0	0	0	0.0	0	0	0.0	0	0	0.0	0	0	0.0	0	
Σύνολο Χοιρομητρών & Χαίρων	5	180.2	901	4	2251.3	9005	1	3794.0	3794	0	0.0	0	0	0.0	0	0	0.0	0	1	17818.0	17818	

ΠΑΡΑΡΤΗΜΑ 1-4. ΕΠΑΡΧΙΑ ΠΑΦΟΥ : ΑΠΟΓΡΑΦΗ ΤΗΣ ΧΟΙΡΟΤΡΟΦΙΑΣ ΜΕ ΒΑΣΗ ΤΟ ΜΕΓΕΘΟΣ ΤΟΥ ΧΟΙΡΟΣΤΑΣΙΟΥ																					
	0-100			101-300			301-500			501-700			701-1000			1001-1300			1301->		
	Αρ. Παρ.	Μέσοι Όροι	Σύνολο	Αρ. Παρ.	Μέσοι Όροι	Σύνολο	Αρ. Παρ.	Μέσοι Όροι	Σύνολο	Αρ. Παρ.	Μέσοι Όροι	Σύνολο	Αρ. Παρ.	Μέσοι Όροι	Σύνολο	Αρ. Παρ.	Μέσοι Όροι	Σύνολο	Αρ. Παρ.	Μέσοι Όροι	Σύνολο
Χοιρομήτρες:																					
Πρωτότες	0	0.0	0	1	12.0	12	0	0.0	0	0	0.0	0	0	0.0	0	1	217.0	217	0	0.0	0
Υπόλοιπες	0	0.0	0	1	186.0	186	0	0.0	0	0	0.0	0	0	0.0	0	1	613.0	613	0	0.0	0
Θηλάζουσες	0	0.0	0	0	0.0	0	0	0.0	0	0	0.0	0	0	0.0	0	1	169.0	169	0	0.0	0
Επριές	0	0.0	0	0	0.0	0	0	0.0	0	0	0.0	0	0	0.0	0	1	43.0	43	0	0.0	0
Σύνολο Χοιρομητρώων	0	0.0	0	1	198.0	198	0	0.0	0	0	0.0	0	0	0.0	0	1	1042.0	1042	0	0.0	0
Νεαρές Αντικατάστασης	0	0.0	0	0	0.0	0	0	0.0	0	0	0.0	0	0	0.0	0	1	39.0	39	0	0.0	0
Καπνοί	0	0.0	0	1	8.0	8	0	0.0	0	0	0.0	0	0	0.0	0	1	1.0	1	0	0.0	0
Χοιράκια & Χοίροι Πάγησης:																					
Θηλάζοντα	0	0.0	0	1	280.0	280	0	0.0	0	0	0.0	0	0	0.0	0	1	1897.0	1897	0	0.0	0
Απογαλακτωμένα <20Kg	0	0.0	0	1	90.0	90	0	0.0	0	0	0.0	0	0	0.0	0	1	2131.0	2131	0	0.0	0
Προπάγιση 20-49Kg	0	0.0	0	1	98.0	98	0	0.0	0	0	0.0	0	0	0.0	0	1	3049.0	3049	0	0.0	0
Πάγιση 50-79Kg	0	0.0	0	1	78.0	78	0	0.0	0	0	0.0	0	0	0.0	0	1	1100.0	1100	0	0.0	0
Πάγιση 80-109Kg	0	0.0	0	1	98.0	98	0	0.0	0	0	0.0	0	0	0.0	0	1	922.0	922	0	0.0	0
Πάγιση >110Kg	0	0.0	0	1	0.0	22	0	0.0	0	0	0.0	0	0	0.0	0	0	0.0	0	0	0.0	0
Εκπνοί Καπνοί	0	0.0	0	0	0.0	0	0	0.0	0	0	0.0	0	0	0.0	0	0	0.0	0	0	0.0	0
Εκπνοί Χοιρομήτρες	0	0.0	0	1	8.0	8	0	0.0	0	0	0.0	0	0	0.0	0	0	0.0	0	0	0.0	0
Σύνολο Χοιρομητρώων & Χοίρων	0	0.0	0	1	880.0	880	0	0.0	0	0	0.0	0	0	0.0	0	1	10581.0	10581	0	0.0	0

ΠΑΡΑΡΤΗΜΑ 1-6. ΕΠΑΡΧΙΑ ΠΙΣΣΙΔΙΑΣ : ΑΠΟΓΡΑΦΗ ΤΗΣ ΧΟΙΡΟΤΡΟΦΙΑΣ ΜΕ ΒΑΣΗ ΤΟ ΜΕΓΕΘΟΣ ΤΟΥ ΧΟΙΡΟΣΤΑΣΙΟΥ																					
	0-100			101-300			301-500			501-700			701-1000			1001-1300			1301->		
	Αρ. Παρ.	Μέσοι Όροι	Σύνολο	Αρ. Παρ.	Μέσοι Όροι	Σύνολο	Αρ. Παρ.	Μέσοι Όροι	Σύνολο	Αρ. Παρ.	Μέσοι Όροι	Σύνολο	Αρ. Παρ.	Μέσοι Όροι	Σύνολο	Αρ. Παρ.	Μέσοι Όροι	Σύνολο	Αρ. Παρ.	Μέσοι Όροι	Σύνολο
Χοιρομήτρες:																					
0																					
Πρωτότες	0	0.0	0	1	50.0	50	0	0.0	0	0	0.0	0	0	0.0	0	0	0.0	0	0	0.0	0
Υπόλοιπες	0	0.0	0	1	44.0	44	0	0.0	0	0	0.0	0	0	0.0	0	0	0.0	0	0	0.0	0
Θηλάζουσες	0	0.0	0	1	0.0	15	0	0.0	0	0	0.0	0	0	0.0	0	0	0.0	0	0	0.0	0
Επριές	0	0.0	0	0	0.0	0	0	0.0	0	0	0.0	0	0	0.0	0	0	0.0	0	0	0.0	0
Σύνολο Χοιρομητρώων	0	0.0	0	1	109.0	109	1	0.0	0.0	0	0.0	0	0	0.0	0	0	0.0	0	0	0.0	0
Νεαρές Αντικατάστασης	0	0.0	0	0	0.0	20	0	0.0	0	0	0.0	0	0	0.0	0	0	0.0	0	0	0.0	0
Καπνοί	0	0.0	0	0	0.0	4	0	0.0	0	0	0.0	0	0	0.0	0	0	0.0	0	0	0.0	0
Χοιράκια & Χοίροι Πάγησης:																					
Θηλάζοντα	0	0.0	0	1	135.0	135	0	0.0	0	0	0.0	0	0	0.0	0	0	0.0	0	0	0.0	0
Απογαλακτωμένα <20Kg	0	0.0	0	1	30.0	30	0	0.0	0	0	0.0	0	0	0.0	0	0	0.0	0	0	0.0	0
Προπάγιση 20-49Kg	0	0.0	0	1	290.0	290	0	0.0	0	0	0.0	0	0	0.0	0	0	0.0	0	0	0.0	0
Πάγιση 50-79Kg	0	0.0	0	0	0.0	150	0	0.0	0	0	0.0	0	0	0.0	0	0	0.0	0	0	0.0	0
Πάγιση 80-109Kg	0	0.0	0	0	0.0	117	0	0.0	0	0	0.0	0	0	0.0	0	0	0.0	0	0	0.0	0
Πάγιση >110Kg	0	0.0	0	0	0.0	0	0	0.0	0	0	0.0	0	0	0.0	0	0	0.0	0	0	0.0	0
Εκπνοί Καπνοί	0	0.0	0	0	0.0	0	0	0.0	0	0	0.0	0	0	0.0	0	0	0.0	0	0	0.0	0
Εκπνοί Χοιρομήτρες	0	0.0	0	0	0.0	0	0	0.0	0	0	0.0	0	0	0.0	0	0	0.0	0	0	0.0	0
Σύνολο Χοιρομητρώων & Χοίρων	0	0.0	0	1	855.0	855	1	0.0	0	0	0.0	0	0	0.0	0	0	0.0	0	0	0.0	0

ΦΩΤΟΓΡΑΦΙΚΟ ΥΛΙΚΟ:



Εικόνα 1: Περιοχή Ορούντας



Εικόνα 2: Περιοχή Αραδίππου



Εικόνα 3: Παχυντήριο



Εικόνα 4: Χοιρομητέρα



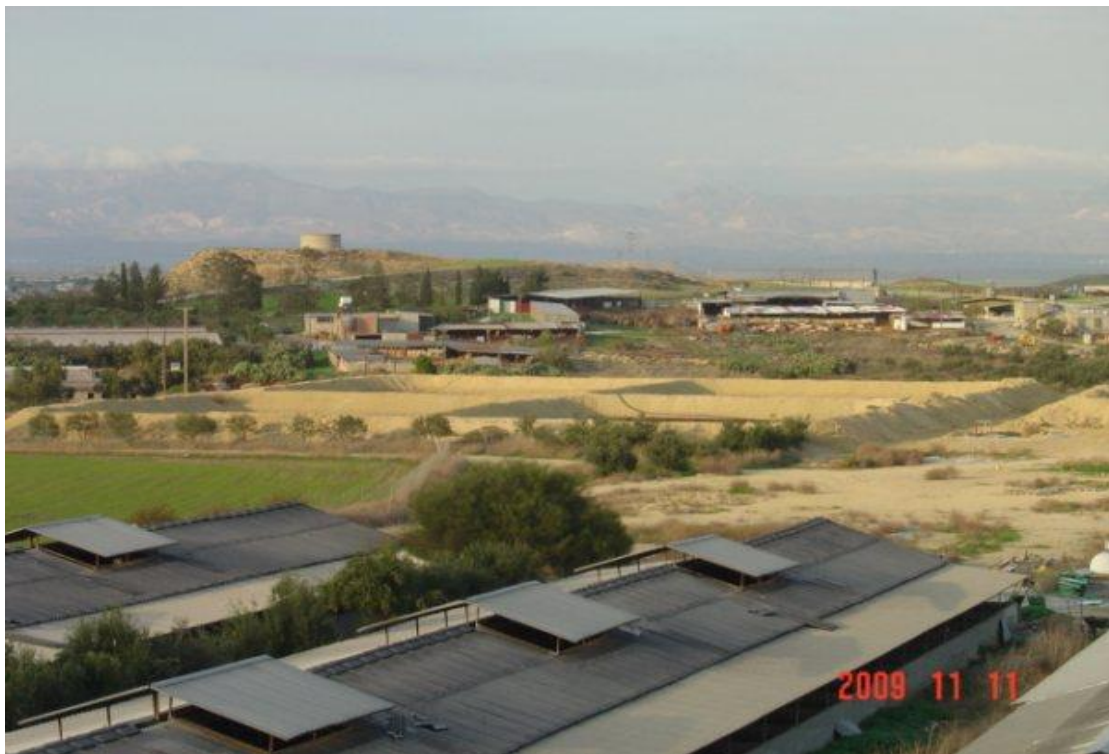
Εικόνα 5: Χοιροτροφική μονάδα πάχυνσης με υπαίθριο χώρο ενσταβλισμού



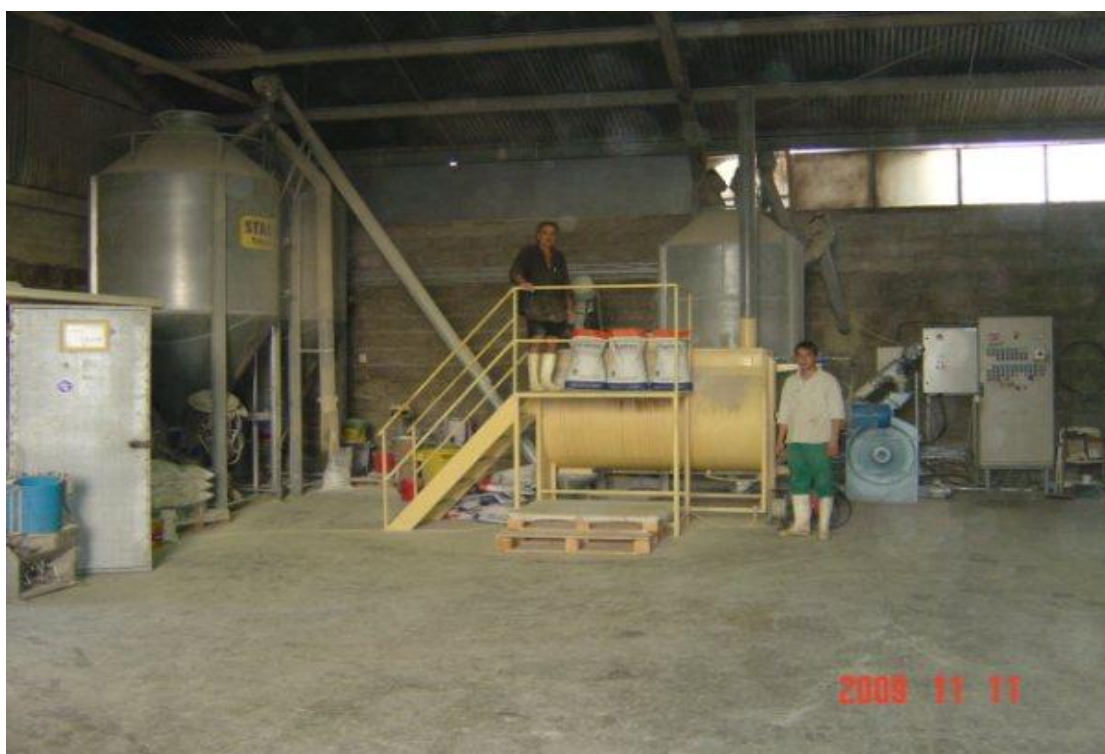
Εικόνα 6: Νεαρές γουρούνες σε υπαίθριο χώρο ενσταβλισμού (αντικατάστασης)



Εικόνα 7: Σύγχρονη χοιροτροφική μονάδα με βιολογικό σταθμό επεξεργασίας λυμάτων



Εικόνα 8: Δεξαμενές εξάτμισης υγρών αποβλήτων



Εικόνα 9: Χώρος παρασκευής ζωοτροφών με σφυρόμυλο και οριζόντιο αναμικτήρα



Εικόνα 10: Σιλό αποθήκευσης πρώτων υλών

ΣΥΜΠΕΡΑΣΜΑΤΑ

Με την συνεχή εξέλιξη της τεχνολογίας και της έρευνας στον τομέα της χοιροτροφίας, μέσα στους κόλπους της Ευρωπαϊκής Ένωσης, ο τομέας της χοιροτροφίας στην Κύπρο δεν μπορεί να μείνει αμέτοχος, στάσιμος και να μην παρακολουθεί την κούρσα των εξελίξεων. Υπάρχουν προβλήματα, προκλήσεις και είναι επιτακτική ανάγκη προσπάθεια επίλυσης αυτών.

Παραπάνω, στην εκτενή αναφορά στην Κυπριακή χοιροτροφία, έγινε λόγος για τη μεγάλη συγκέντρωση χοιροτροφικών μονάδων στις επαρχίες Λάρνακας και Λευκωσίας, και πιο συγκεκριμένα στην περιοχή Αραδίππου (Λάρνακα) και στην περιοχή Μενοίκου - Κάτω Μονής Ορούντας (Λευκωσία), όπου εντοπίζεται το 60% της χοιροτροφίας του νησιού. Η γεινίαση των χοιροτροφικών αυτών μονάδων δημιουργεί σημαντικά προβλήματα.

Αρχικά καθιστά τις μονάδες ευάλωτες σε εξάρσεις λοιμογόνων νοσημάτων. Σε περίπτωση επανεμφάνισης ενός νοσήματος, εντός ολίγων ημερών εξαπλώνεται και στις άλλες μονάδες.

Παράλληλα, η βιοασφάλεια των κτηνοτροφικών μονάδων είναι σε χαμηλά επίπεδα και πιο συγκεκριμένα στην περιοχή της Αραδίππου δεν υπάρχει οριοθέτηση ούτε και περιφράξη της μιας μονάδας από την άλλη.

Λόγω αυτής ακριβώς της συγκέντρωσης των μονάδων στις προαναφερθείσες περιοχές, εμφανίζεται και το πρόβλημα της υπεράντλησης των υδάτινων πόρων με αποτέλεσμα να υπάρχουν άμεσες επιπτώσεις στην χημική και μικροβιολογική ποιότητα των νερών. Επίσης, ένα άλλο μείζων πρόβλημα είναι η επιμόλυνση του υδροφόρου ορίζοντα, αποτέλεσμα της μη ορθολογιστικής διαχείρισης των κτηνοτροφικών λυμάτων.

Πέρα από την μεγάλη συγκέντρωση χοιροτροφικών μονάδων σε μόνο δυο περιοχές, η Κύπρος εξαιτίας του ότι είναι νησί κατάφερε να είναι απαλλαγμένο από σοβαρά λοιμώδη νοσήματα. Παρόλα αυτά οι Κύπριοι χοιροτρόφοι έχουν να αντιμετωπίσουν την εκτεταμένη περίοδο καλοκαιριού και την εναλλαγή της θερμοκρασίας, πολύ ζέστη το πρωί και κρύο το βράδυ.

Η Κυπριακή χοιροτροφία, αντιμετωπίζει και ένα άλλο σοβαρό πρόβλημα, την έλλειψη ειδικευμένου προσωπικού. Τα περισσότερα προβλήματα που υπάρχουν στις μονάδες είναι κυρίως ζωοτεχνικής φύσεως, δηλαδή απαιτείται μια πιο ορθολογική και ολοκληρωμένη διαχείριση που θα βοηθήσει τόσο στην αύξηση παράγωγης, όσο και στην ευμάρεια και ευζωία των χοίρων. Στα πλαίσια αυτά η παρουσία ειδικευμένου προσωπικού, όπως ζωοτεχνών, θα δώσει λύσεις σε πολλά και χρόνια προβλήματα που ταλανίζουν τις μονάδες.

Κρίνεται επομένως σκόπιμο να δοθεί ιδιαίτερη έμφαση στα ακόλουθα σημεία: Θεωρείται αναγκαίο να προχωρήσει η εφαρμογή βιολογικού καθαρισμού, αν όχι σε όλες τις χοιροτροφικές μονάδες, τουλάχιστον στις περιοχές όπου υπάρχει μεγάλη συγκέντρωση μονάδων, για καλύτερη προστασία του περιβάλλοντος. Παράλληλα, είναι αναγκαία η εκπαίδευση των ίδιων των παραγωγών, ώστε να μπορούν να εφαρμόζουν τη μέθοδο της τεχνητής σπερματέγχυσης, έτσι ώστε να μειωθούν τα έξοδα των χοιροτροφικών μονάδων, ενώ χρειάζεται και μεγαλύτερη προσπάθεια στο θέμα της γενετικής βελτίωσης των ζώων της φυλής (ή των φυλών) που εκτρέφεται σε κάθε μονάδα. Τέλος, κρίνεται σκόπιμο να καθιερωθούν κίνητρα για τη δημιουργία σε ευρεία κλίμακα μεγάλων μονάδων εκμετάλλευσης κτηνοτροφικής παραγωγής, για τη συστηματικότερη αντιμετώπιση των προβλημάτων.

ΒΙΒΛΙΟΓΡΑΦΙΑ

- Κατσαούνης Ν. Κ., *Χοιροτροφία*, Θεσσαλονίκη 1992.
- Κατσαούνης Ν. Κ. – Σπαής Α. Β., *Χοιροτροφία*, Θεσσαλονίκη 1998.
- Laborde P., *Χοιροτροφία, Φυλές, εκτροφή και προϊόντα, αναπαραγωγή, υγιεινή και ασθένειες*, Αθήνα 2000.
- Παπαδόπουλος Γ. Κ., *Χοιροτροφία (Χοιρομητέρα – Κάπρος, Χοιρίδια)*, Αθήνα 2005.
- Σπαής Α. Β., *Ζωοτροφές και σιτηρέσια*, Θεσσαλονίκη 1997.
- Χοιροτροφικά Επίκαιρα, τεύχ. 1/2008, τεύχ. 2/2008, τεύχ. 3/2008, τεύχ. 1/2009.
- [http://www.cyprus.gov.cy/moa/Agriculture.nsf/All/5AEBD1CACF9DA68BC2257214001BB248/\\$file/43-2005.pdf?OpenElement](http://www.cyprus.gov.cy/moa/Agriculture.nsf/All/5AEBD1CACF9DA68BC2257214001BB248/$file/43-2005.pdf?OpenElement)
- http://europa.eu/legislation_summaries/agriculture/agricultural_products_markets/11046_el.htm
- [http://www.mof.gov.cy/mof/gpo/gpo.nsf/0f4441dff479e22bc225754600395560/1dee3671dbca0c36c2257284003f77f4/\\$FILE/4164%2016.2.2007%20Diafoara.pdf](http://www.mof.gov.cy/mof/gpo/gpo.nsf/0f4441dff479e22bc225754600395560/1dee3671dbca0c36c2257284003f77f4/$FILE/4164%2016.2.2007%20Diafoara.pdf)
- <http://pythagoreio.com/>

Πίνακας συντομογραφιών – επεξηγήσεων:

Μάνδρα = κλουβί

Σιταροπούλλα = καλαμπόκι

μ. τ. = μεγατόνοι