



ΑΛΕΞΑΝΔΡΕΙΟ ΤΕΧΝΟΛΟΓΙΚΟ
ΕΚΠΑΙΔΕΥΤΙΚΟ ΙΔΡΥΜΑ

ΤΜΗΜΑ ΔΙΑΤΡΟΦΗΣ ΚΑΙ ΔΙΑΙΤΟΛΟΓΙΑΣ

ΤΙΤΛΟΣ

Η προτίμηση των καταναλωτών ως προς
το πόσιμο νερό στην περιοχή του
Λιτοχώρου

Παρμαξίδου Ευαγγελία 3253

ΕΠΙΒΛΕΠΩΝ ΚΑΘΗΓΗΤΗΣ: ΚΕΦΑΛΑΣ ΠΕΤΡΟΣ
Θεσσαλονίκη 2014

ΕΙΣΑΓΩΓΗ

- Το νερό δε δίνει ενέργεια, αλλά είναι αναγκαίο για τη ζωή και μπορεί επίσης, να αποτελέσει σημαντική πηγή απαραίτητων στοιχείων, όπως το ιώδιο και το φθόριο.
- Η διαθεσιμότητα χημικά και μικροβιολογικά ασφαλούς νερού είναι προϋπόθεση για την υγεία και η πρόσληψη του ρυθμίζεται επαρκώς με το αίσθημα της δίψας, με εξαίρεση ίσως στους ηλικιωμένους.
- Ο Παγκόσμιος Οργανισμός Υγείας (WHO) εκτιμά ότι το «πόσιμο νερό» θα πρέπει να είναι «κατάλληλο για ανθρώπινη κατανάλωση και για όλους τους συνήθεις οικιακούς σκοπούς συμπεριλαμβανομένης της προσωπικής υγιεινής». Ως εκ τούτου θα πρέπει να είναι κατάλληλο για κατανάλωση, πλύσιμο/ντους και για την οικιακή παρασκευή τροφίμων.
- Το πόσιμα ύδατα πρέπει να είναι ασφαλή για μακροχρόνια χρήση, λαμβάνοντας υπόψη τις διαφορετικές ανάγκες που υπάρχουν σε όλα τα στάδια της ζωής.

- Η κυριότερη πηγή εξασφάλισης πόσιμου νερού είναι μέσω του δικτύου ύδρευσης της περιοχής. Οι προμήθειες πόσιμου νερού που διοχετεύονται με σωλήνες γενικά περιλαμβάνουν την πηγή άντλησης, την επεξεργασία και τη διανομή. Στη διαδικασία αυτή μπορεί να περιλαμβάνονται βοηθητικές συσκευές σε εθνικό ή θεσμικό επίπεδο, όπως αποσκληρυντικά, επεξεργασία με ενεργό άνθρακα κλπ.
- Εκτός από το νερό της βρύσης, μία πολύ συνήθης επιλογή για πόσιμο νερό είναι το εμφιαλωμένο. Τα τελευταία χρόνια, η κατανάλωση και η ζήτηση του έχουν αυξηθεί ραγδαία. Τα εμφιαλωμένα νερά χωρίζονται σε τρεις κατηγορίες, τα επιτραπέζια, τα φυσικά μεταλλικά και τα νερά πηγής.
- Άλλος τρόπος εξασφάλισης πόσιμου νερού είναι το φιλτραρισμένο νερό της βρύσης.
- Και τέλος το νερό από πηγές και πηγάδια της κοινότητας.

ΣΚΟΠΟΣ

Σκοπός της παρούσας μελέτης είναι να ερευνήσει την προτίμηση των κατοίκων του Λιτοχώρου ως προς την κατανάλωση νερού βρύσης και εμφιαλωμένου νερού στην καθημερινότητα τους, με βασικό ερώτημα το εάν και κατά πόσο πίνουν νερό βρύσης ή εμφιαλωμένο.

ΜΕΘΟΔΟΛΟΓΙΑ

ΣΥΜΜΕΤΕΧΟΝΤΕΣ

Στην παρούσα μελέτη πήραν μέρος συνολικά 150 άτομα, εκ των οποίων 76 άνδρες και 74 γυναίκες. Οι συμμετέχοντες έλαβαν μέρος εθελοντικά, αφού προηγουμένως είχαν ενημερωθεί για τους σκοπούς της μελέτης. Η διεξαγωγή της έρευνας διήρκησε περίπου 2 μήνες, από τον Οκτώβριο μέχρι το Νοέμβριο του 2013.

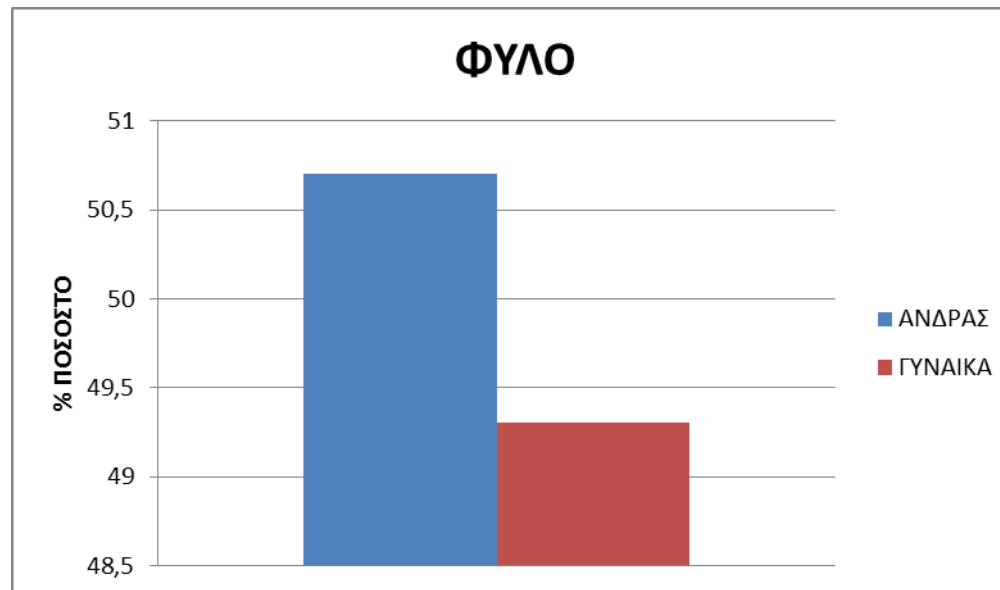
ΕΡΓΑΛΕΙΑ

Για να πραγματοποιηθεί η έρευνα χρησιμοποιήθηκε ερωτηματολόγιο που προσαρμόστηκε στο αντικείμενο της έρευνας, το οποίο αποτελείται συνολικά από 27 ερωτήσεις. Αρχικά περιέχει γενικές ερωτήσεις κλειστού τύπου όπως το φύλο, η ηλικία κλπ, έπειτα πιο συγκεκριμένες με το αντικείμενο ερωτήσεις ημι-ανοιχτού ή ημι-κλειστού τύπου και τέλος κάποιες ερωτήσεις ανοιχτού τύπου για συγκέντρωση περισσότερων πληροφοριών για τις συνήθειες των συμμετεχόντων.

Για την εξαγωγή των αποτελεσμάτων χρησιμοποιήθηκε το πρόγραμμα στατιστικής επεξεργασίας SPSS statistics.

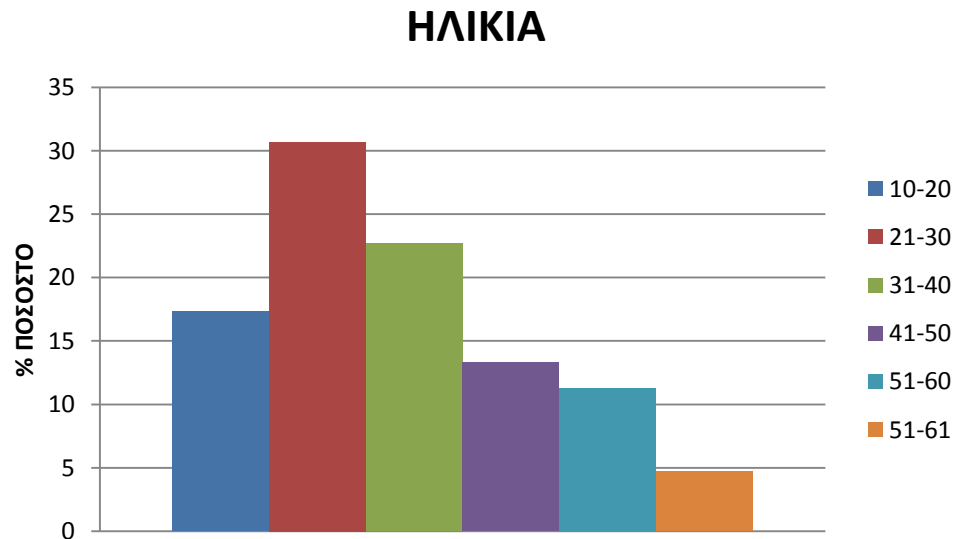
Γράφημα 1: ΦΥΛΟ

Το δείγμα που συλλέχθηκε αποτελείται από 150 κατοίκους του Λιτοχώρου Πιερίας, 76 άνδρες (50,7%) και 74 γυναίκες (49,3%) .



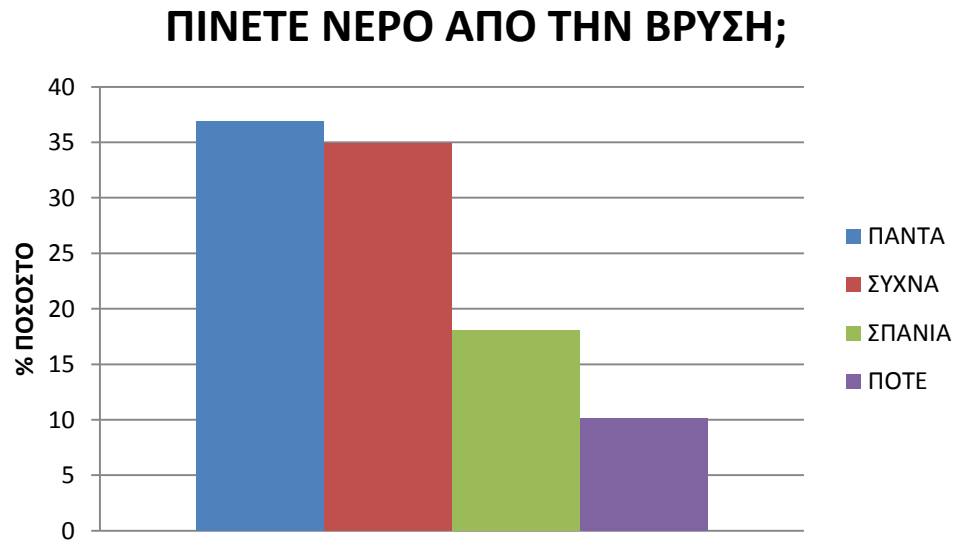
Γράφημα 2: ΗΛΙΚΙΑ

Στον δεύτερο πίνακα φαίνονται αναλυτικά οι ηλικίες των συμμετεχόντων. Πιο συγκεκριμένα 26 άτομα δηλαδή το 17,3% είναι ηλικίας 10-20 ετών, 46 άτομα ή 30,7% έχουν ηλικία 21-30, που αποτελεί μάλιστα και το μεγαλύτερο ποσοστό των συμμετεχόντων, 34 άτομα ή 22,7% είναι ηλικίας 31-40 ετών, 20 άτομα δηλαδή 13,3% είναι ηλικίας 41-50 ετών, 17 άτομα δηλαδή 11,3% έχουν ηλικία 51-60 ετών και τέλος το 4,7%, 7 άτομα δηλαδή είναι άνω των 60 ετών.



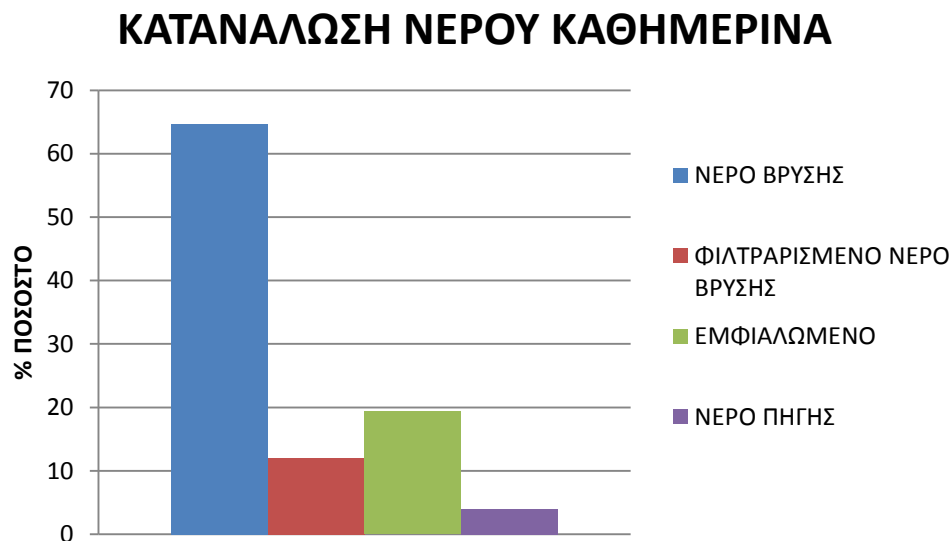
Γράφημα 3: ΠΙΝΕΤΕ ΝΕΡΟ ΑΠΟ ΤΗ ΒΡΥΣΗ;

Στο γράφημα 3 οι συμμετέχοντες απάντησαν στο πόσο συχνά πίνουν νερό από τη βρύση, το 36,7% αυτών, που αποτελεί και το μεγαλύτερο ποσοστό, πίνει πάντα νερό από τη βρύση, το 34,7% συχνά, το 18,1% πίνει σπάνια νερό από τη βρύση, ενώ τέλος, το 10% δεν πίνει ποτέ από τη βρύση.



Γράφημα 4: ΤΟ ΝΕΡΟ ΠΟΥ ΚΑΤΑΝΑΛΩΝΕΤΕ ΚΑΘΗΜΕΡΙΝΑ ΕΙΝΑΙ ΚΥΡΙΩΣ

Το 64,7% το ερωτηθέντων καθημερινά καταναλώνει νερό κυρίως απ' τη βρύση, μόνο το 12% αυτών πίνει φιλτραρισμένο νερό βρύσης, το 19,3% καθημερινά πίνει εμφιαλωμένο νερό, και τέλος το 4% καταναλώνει κυρίως νερό πηγής.



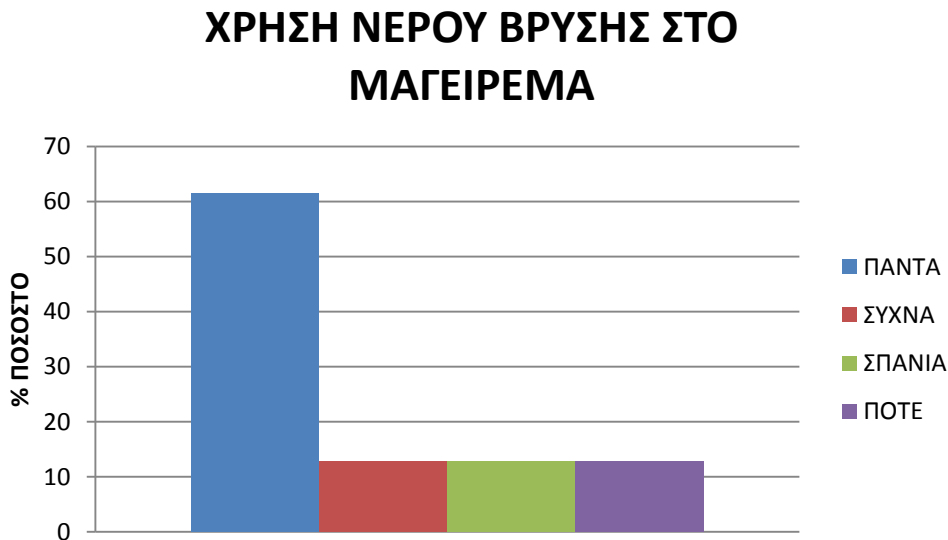
Γράφημα 5: ΛΟΓΟΣ ΜΗ ΚΑΤΑΝΑΛΩΣΗΣ ΝΕΡΟΥ ΒΡΥΣΗΣ

Στην ερώτηση για ποιο λόγο δεν καταναλώνετε νερό βρύσης, το 70% απάντησε λόγω γεύσης/μυρωδιάς, το 5% δεν πίνει νερό βρύσης λόγω εμφάνισης, ενώ το 20% των ερωτηθέντων δεν πίνει νερό βρύσης λόγω ποιότητας. 5% των ερωτηθέντων δεν καταναλώνει νερό βρύσης για άλλο λόγο.



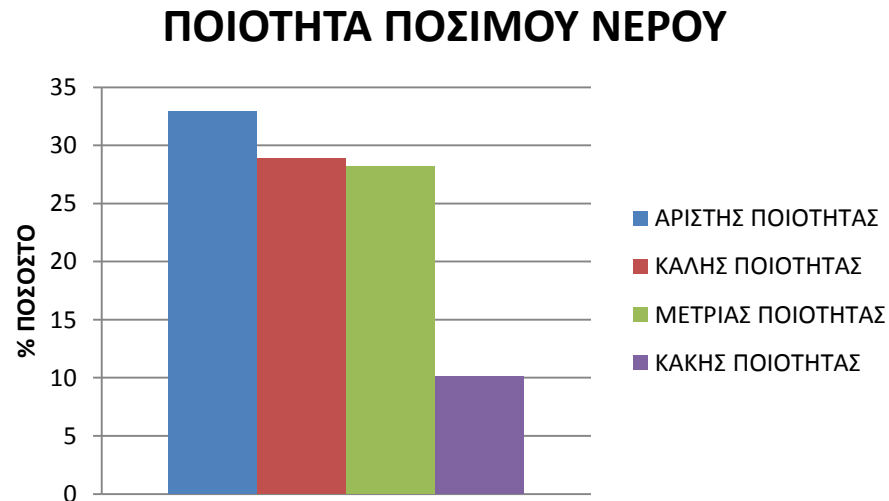
Γράφημα 6: ΧΡΗΣΗ ΝΕΡΟΥ ΒΡΥΣΗΣ ΓΙΑ ΤΟ ΜΑΓΕΙΡΕΜΑ

Στο γράφημα 6 βλέπουμε ότι το 60% των ερωτηθέντων χρησιμοποιεί πάντα νερό βρύσης για το μαγείρεμα, το 12,7% χρησιμοποιεί συχνά νερό βρύσης για το μαγείρεμα, καθώς το ίδιο ποσοστό χρησιμοποιεί σπάνια/ποτέ.



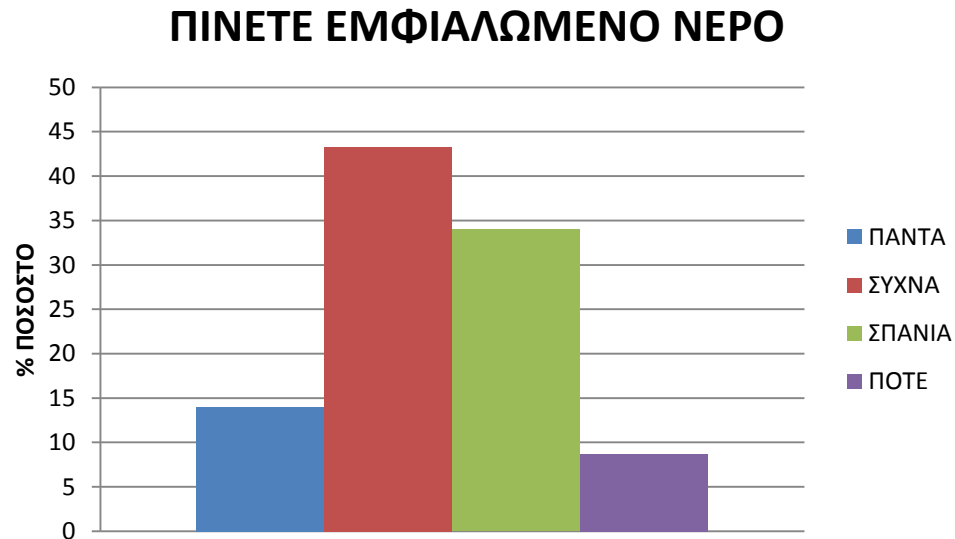
Γράφημα 7: ΠΟΙΟΤΗΤΑ ΠΟΣΙΜΟΥ ΝΕΡΟΥ

Το 32,7% των ερωτηθέντων, που αποτελεί και το μεγαλύτερο ποσοστό, θεωρεί το πόσιμο νερό της περιοχής του άριστης ποιότητας, το 28,7% των ερωτηθέντων θεωρεί το πόσιμο νερό της περιοχή του καλής ποιότητας, το 28% αυτών θεωρεί το νερό της περιοχής του μέτριας ποιότητας, ενώ το 10% των ερωτηθέντων το θεωρεί κακής ποιότητας.



Γράφημα 8: ΠΙΝΕΤΕ ΕΜΦΙΑΛΩΜΕΝΟ ΝΕΡΟ;

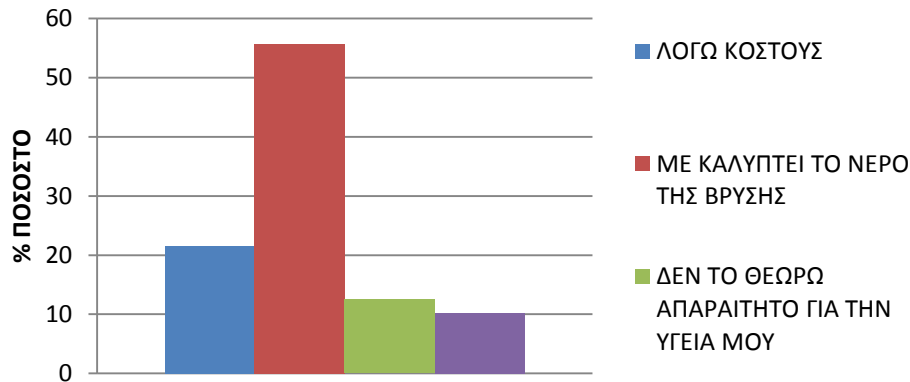
Στο γράφημα 8 φαίνεται ότι το 14% των ερωτηθέντων καταναλώνει πάντα εμφιαλωμένο νερό, το 43,3% καταναλώνει εμφιαλωμένο νερό συχνά, το 34% καταναλώνει σπάνια εμφιαλωμένο νερό, ενώ, το 8,7% των ερωτηθέντων δεν καταναλώνει ποτέ εμφιαλωμένο νερό.



Γράφημα 9: ΛΟΓΟΣ ΜΗ ΚΑΤΑΝΑΛΩΣΗΣ ΕΜΦΙΑΛΩΜΕΝΟΥ ΝΕΡΟΥ

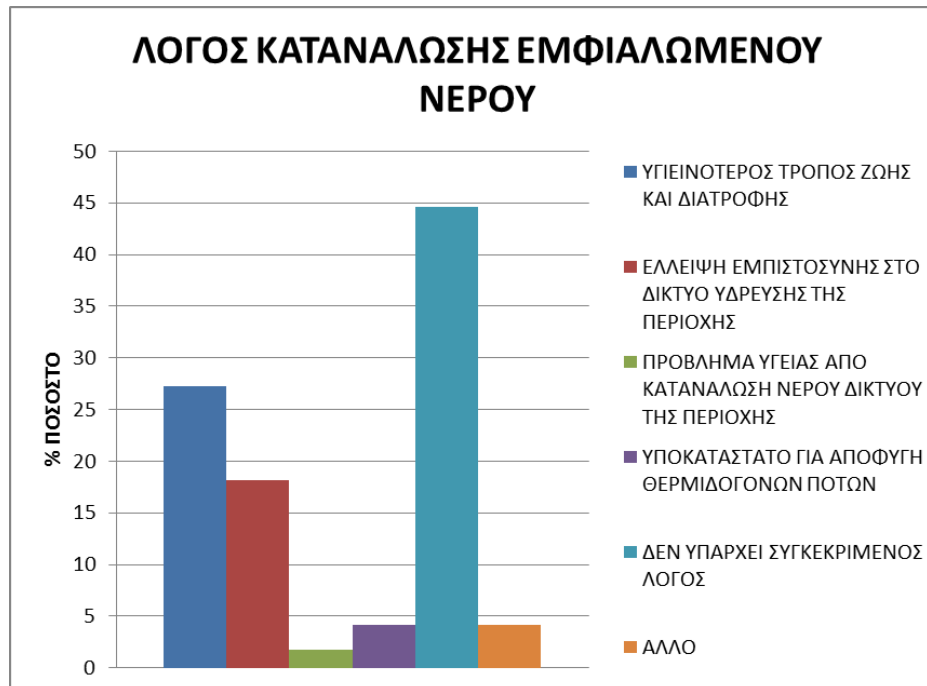
Στην ερώτηση γιατί δεν πίνετε εμφιαλωμένο νερό το 21,6% απάντησε λόγω κόστους, το 55,7% δεν καταναλώνει εμφιαλωμένο νερό γιατί καλύπτεται από το νερό βρύσης της περιοχής του, το 12,5% δεν το θεωρεί απαραίτητο για την υγεία του, ενώ το 10,2% έχει άλλο λόγο που δεν καταναλώνει εμφιαλωμένο νερό.

ΛΟΓΟΣ ΜΗ ΚΑΤΑΝΑΛΩΣΗΣ ΕΜΦΙΑΛΩΜΕΝΟΥ ΝΕΡΟΥ



Γράφημα 10: ΛΟΓΟΣ ΚΑΤΑΝΑΛΩΣΗΣ ΕΜΦΙΑΛΩΜΕΝΟΥ ΝΕΡΟΥ

Στο γράφημα 10 βλέπουμε ότι το 27,3% των ερωτηθέντων καταναλώνει καθημερινά εμφιαλωμένο νερό για έναν υγιεινότερο τρόπο ζωής και διατροφής, το 18,2% αυτών καταναλώνει εμφιαλωμένο νερό γιατί δεν έχει εμπιστοσύνη στο δίκτυο ύδρευσης της περιοχής του, 1,7% εξ αυτών καταναλώνει εμφιαλωμένο νερό λόγω προβλήματος υγείας που προκλήθηκε από κατανάλωση νερού του δικτύου της περιοχής, 4,1% των ερωτηθέντων το καταναλώνει ως υποκατάστατο για αποφυγή θερμιδογόνων ποτών, ενώ για το 44,6%, που αποτελεί και το μεγαλύτερο ποσοστό, δεν έχει κάποιο συγκεκριμένο λόγο για τον οποίο καταναλώνει εμφιαλωμένο νερό. 4,1% των ερωτηθέντων έχει άλλο λόγο για τον οποίο καταναλώνει εμφιαλωμένο νερό.

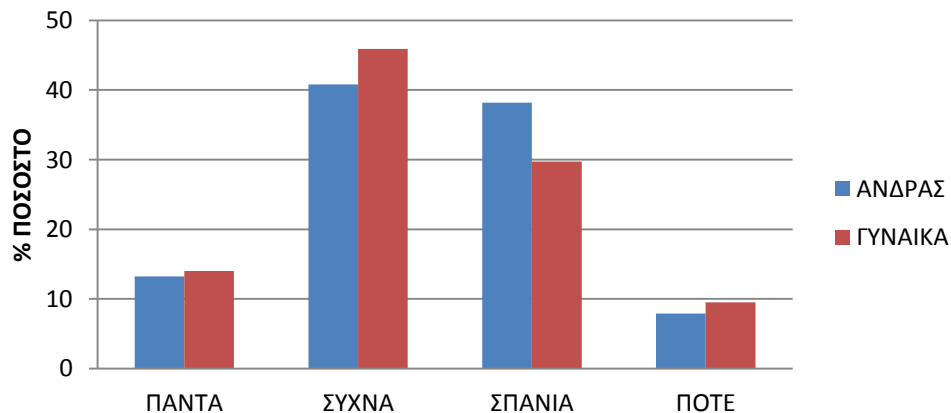


Πίνακας συσχέτισης φύλου και κατανάλωσης εμφιαλωμένου νερού

Πίνετε εμφιαλωμένο νερό p-value=0.754		ΦΥΛΟ		ΣΥΝΟΛΟ
		ΑΝΔΡΑΣ	ΓΥΝΑΙΚΑ	
ΠΑΝΤΑ	ΣΥΧΝΟΤΗΤΑ	10	11	21
	% ΠΟΣΟΣΤΟ ΦΥΛΟ	13,2%	14,9%	14,0%
ΣΥΧΝΑ	ΣΥΧΝΟΤΗΤΑ	31	34	65
	% ΠΟΣΟΣΤΟ ΦΥΛΟ	40,8%	45,9%	43,3%
ΣΠΑΝΙΑ	ΣΥΧΝΟΤΗΤΑ	29	22	51
	% ΠΟΣΟΣΤΟ ΦΥΛΟ	38,2%	29,7%	34,0%
ΠΟΤΕ	ΣΥΧΝΟΤΗΤΑ	6	7	13
	% ΠΟΣΟΣΤΟ ΦΥΛΟ	7,9%	9,5%	8,7%
ΣΥΝΟΛΟ	ΣΥΧΝΟΤΗΤΑ	76	74	150
	% ΠΟΣΟΣΤΟ ΦΥΛΟ	100,0%	100,0%	100,0%

Στην κατανομή δείγματος ανά φύλο βλέπουμε ότι το $p > 0,05$, που σημαίνει ότι δεν υπάρχει συσχέτιση μεταξύ των δύο μεταβλητών. Άρα, το αν κάποιος πίνει εμφιαλωμένο νερό δεν εξαρτάται από το φύλο.

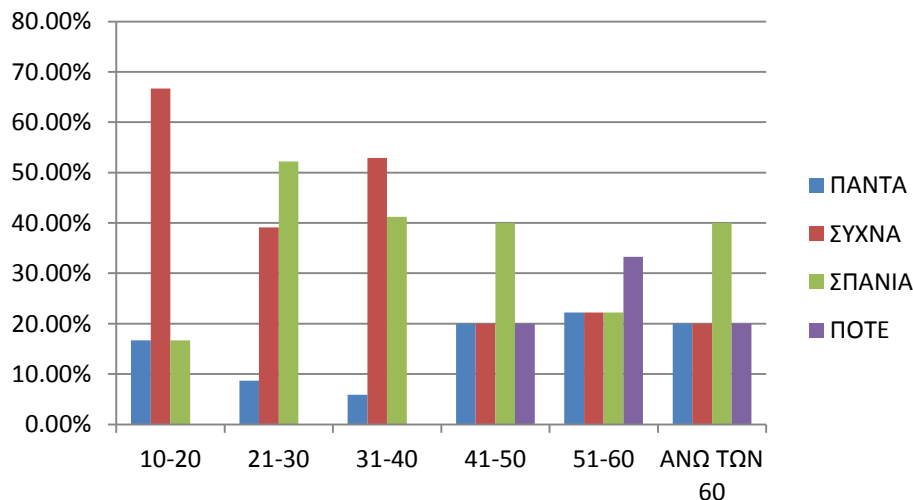
ΣΥΧΝΟΤΗΤΑ ΚΑΤΑΝΑΛΩΣΗΣ ΕΜΦΙΑΛΩΜΕΝΟΥ ΝΕΡΟΥ ΑΝΑ ΦΥΛΟ



Πίνακας συσχέτισης κατανάλωσης εμφιαλωμένου νερού και ηλικίας στους άνδρες.

ΠΙΝΕΤΕ ΕΜΦΙΑΛΩΜΕΝΟ ΝΕΡΟ ΑΝΑ ΗΛΙΚΙΑ ΑΝΔΡΩΝ p-value=0.053			ΗΛΙΚΙΑ						ΣΥΝΟΛΟ
			10-20	21-30	31-40	41-50	51-60	ΑΝΩ ΤΩΝ 60	
ΠΑΝΤΑ	ΣΥΧΝΟΤΗΤΑ		2	2	1	2	2	1	10
	% ΠΟΣΟΣΤΟ ΗΛΙΚΙΑ		16,7%	8,7%	5,9%	20,0%	22,2%	20,0%	13,2%
ΣΥΧΝΑ	ΣΥΧΝΟΤΗΤΑ		8	9	9	2	2	1	31
	% ΠΟΣΟΣΤΟ ΗΛΙΚΙΑ		66,7%	39,1%	52,9%	20,0%	22,2%	20,0%	40,8%
ΣΠΑΝΙΑ	ΣΥΧΝΟΤΗΤΑ		2	12	7	4	2	2	29
	% ΠΟΣΟΣΤΟ ΗΛΙΚΙΑ		16,7%	52,2%	41,2%	40,0%	22,2%	40,0%	38,2%
ΠΟΤΕ	ΣΥΧΝΟΤΗΤΑ		0	0	0	2	3	1	6
	% ΠΟΣΟΣΤΟ ΗΛΙΚΙΑ		,0%	,0%	,0%	20,0%	33,3%	20,0%	7,9%
ΣΥΝΟΛΟ		ΣΥΧΝΟΤΗΤΑ	12	23	17	10	9	5	76
		% ΠΟΣΟΣΤΟ ΗΛΙΚΙΑ	100,0%	100,0%	100,0%	100,0%	100,0%	100,0%	100,0%

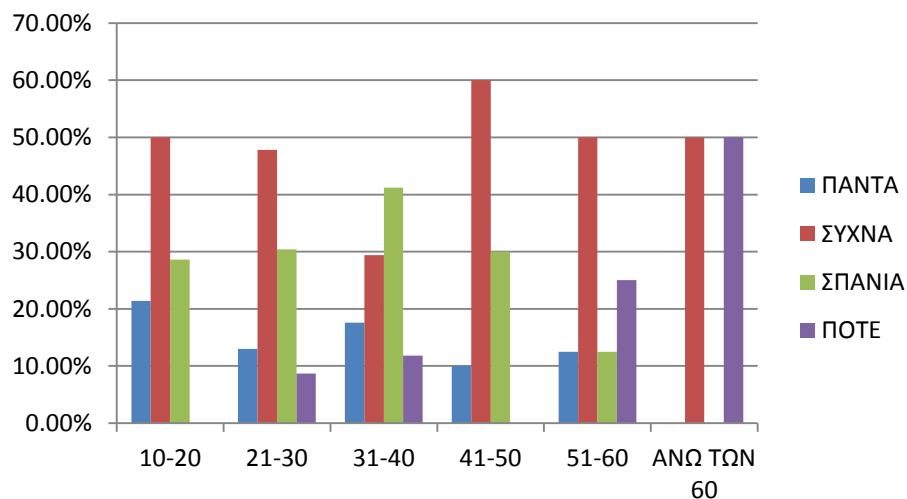
Στον πίνακα συσχέτισης της κατανάλωσης εμφιαλωμένου νερού και ηλικίας στους άνδρες βλέπουμε ότι $p > 0,05$, άρα δεν υπάρχει συσχέτιση μεταξύ της κατανάλωσης εμφιαλωμένου νερού και της ηλικίας στους άνδρες.



Πίνακας συσχέτισης κατανάλωσης εμφιαλωμένου νερού και ηλικίας στις γυναίκες.

ΠΙΝΕΤΕ ΕΜΦΙΑΛΩΜΕΝΟ ΝΕΡΟ ΑΝΑ ΗΛΙΚΙΑ ΓΥΝΑΙΚΩΝ p-value=0.631			ΗΛΙΚΙΑ						ΣΥΝΟΛΟ
			10-20	21-30	31-40	41-50	51-60	ΑΝΩ ΤΩΝ 60	
ΠΑΝΤΑ	ΣΥΧΝΟΤΗΤΑ		3	3	3	1	1	0	11
	% ΠΟΣΟΣΤΟ ΗΛΙΚΙΑ		21,4%	13,0%	17,6%	10,0%	12,5%	,0%	14,9%
ΣΥΧΝΑ	ΣΥΧΝΟΤΗΤΑ		7	11	5	6	4	1	34
	% ΠΟΣΟΣΤΟ ΗΛΙΚΙΑ		50,0%	47,8%	29,4%	60,0%	50,0%	50,0%	45,9%
ΣΠΑΝΙΑ	ΣΥΧΝΟΤΗΤΑ		4	7	7	3	1	0	22
	% ΠΟΣΟΣΤΟ ΗΛΙΚΙΑ		28,6%	30,4%	41,2%	30,0%	12,5%	,0%	29,7%
ΠΟΤΕ	ΣΥΧΝΟΤΗΤΑ		0	2	2	0	2	1	7
	% ΠΟΣΟΣΤΟ ΗΛΙΚΙΑ		,0%	8,7%	11,8%	,0%	25,0%	50,0%	9,5%
ΣΥΝΟΛΟ		ΣΥΧΝΟΤΗΤΑ	14	23	17	10	8	2	74
		% ΠΟΣΟΣΤΟ ΗΛΙΚΙΑ	100,0%	100,0%	100,0%	100,0%	100,0%	100,0%	100,0%

Ομοίως με προηγουμένως, στον πίνακα συσχέτισης εμφιαλωμένου νερού και ηλικίας στις γυναίκες η τιμή $p > 0,05$, άρα δεν υπάρχει συσχέτιση μεταξύ της κατανάλωσης εμφιαλωμένου νερού και της ηλικίας στις γυναίκες.



6. ΣΥΖΗΤΗΣΗ

- Από την έρευνα προκύπτει ότι το μεγαλύτερο ποσοστό (64,7%) των κατοίκων της περιοχής του Λιτοχώρου καταναλώνουν κυρίως νερό βρύσης.
- Όπως φαίνεται από τις χημικές και μικροβιολογικές αναλύσεις του νερού της περιοχής όχι απλά δε διατρέχουν κάποιον κίνδυνο, αντιθέτως το νερό είναι ίσως πιο ασφαλές από το εμφιαλωμένο.
- Σύμφωνα με τις μικροβιολογικές αναλύσεις το νερό της περιοχής είναι διαυγές, δεν σχηματίζεται ίζημα, δεν περιέχει κολοβακτηρίδια, ούτε έχει μολυνθεί από το κολοβακτηρίδιο της E.coli. Επίσης, δεν βρέθηκε σε κανένα δείγμα παρουσία κοπρανωδών κολοβακτηριδίων ή θειοαν/κων κλωστριδίων. Ενώ σε ένα μόνο δείγμα από την περιοχή νούμερο 5 βρέθηκε παρουσία στρεπτόκοκκου κοπράνων, ωστόσο η ποσότητα αυτή δεν είναι ικανή να προκαλέσει πρόβλημα υγείας .
- Όσον αφορά τις χημικές αναλύσεις βλέπουμε ότι το υπολειμματικό χλώριο είναι σε όλα τα δείγματα είτε μη ανιχνεύσιμο είτε σε πολύ μικρή ποσότητα, εντός του ασφαλούς ορίου. Το ίδιο ισχύει και για το αρσενικό, το χρώμιο, το κάδμιο και το μόλυβδο. Ενώ ο χαλκός, ο υδράργυρος και το νικέλιο δεν ανιχνεύθηκαν σε κανένα δείγμα.

- Με βάση τα όσα προαναφέραμε για την αμφισβητούμενη ποιότητα των εμφιαλωμένων νερών, είτε λόγω των κακών συνθηκών εμφιάλωσης, αποθήκευσης και μεταφοράς τους, είτε λόγω της παράνομης ή λανθασμένης εμπορίας του, μπορούμε να πούμε ότι το νερό της βρύσης αποτελεί πιο ασφαλή επιλογή στην περιοχή του Λιτοχώρου.

➤ ΣΥΓΚΡΙΣΗ ΜΕ ΑΛΛΕΣ ΕΡΕΥΝΕΣ

Το 2006 πραγματοποιήθηκε μία έρευνα στο Πανεπιστήμιο του East Anglia στο Norwich του Ηνωμένου Βασιλείου, με τίτλο: Εμφιαλωμένο νερό έναντι του νερού βρύσης: κατανόηση της προτίμησης των καταναλωτών

Η ζήτηση για εμφιαλωμένο νερό έχει αυξηθεί σταθερά κατά την τελευταία δεκαετία. Η τάση αυτή έχει παρατηρηθεί σε όλο τον κόσμο, αλλά τα ποσοστά της αύξησης ποικίλλουν ανάλογα με τη χώρα. Για παράδειγμα, στη Νέα Ζηλανδία, η κατά κεφαλήν κατανάλωση εμφιαλωμένου νερού έχει αυξηθεί σε ποσοστό 20% ανά έτος (1997-2004). Στις χώρες της Ανατολικής Ευρώπης και στην περιοχή της Ασίας και του Ειρηνικού, η κατανάλωση αυξήθηκε κατά περίπου 13% ετησίως, και στις ΗΠΑ και τη Δυτική Ευρώπη, το ποσοστό αυτό ήταν περίπου 6% ετησίως (από το 1997 έως το 2004). Αυτό έχει ως αποτέλεσμα, το εμφιαλωμένο νερό να έχει γίνει το ταχύτερα αναπτυσσόμενο τμήμα των μη αλκοολούχων ποτών. Μπορεί να φαίνεται παράδοξο, όμως τα πρότυπα και η ποιότητα του νερού της βρύσης έχουν επίσης σταθερά βελτιωθεί κατά την τελευταία δεκαετία σε πολλές χώρες.

- Μια μελέτη των Falahee & MacRae (1995), με βάση την τυφλή σύγκριση των διαφόρων νερών από τους Βρετανούς φοιτητές, δείχνει ότι τα νερά με υψηλή περιεκτικότητα σε ανόργανα άλατα προτιμώνται έναντι εκείνων με χαμηλή συγκέντρωση ορυκτών. Παρόμοιες μελέτες, με τυφλές συγκρίσεις των διαφόρων νερών, είναι δύσκολο να βρεθούν στην επιστημονική βιβλιογραφία. Παρ' όλα αυτά, τα αμερικανικά μέσα έχουν αμφισβητήσει συστηματικά την ιδέα ότι το εμφιαλωμένο νερό είναι γενικά προτιμότερο σε σχέση με το νερό της βρύσης.
- Πολλές τηλεοπτικές εκπομπές (όπως η Good Morning America το 2001, η Cincinnati Enquirer το 2001) διαπίστωσαν πως οι κάτοικοι της Νέας Υόρκης αξιολόγησαν το νερό της βρύσης της περιοχής τους με υψηλότερη βαθμολογία απ' αυτή του εμφιαλωμένου.
- Οι διαφορές μεταξύ των συμπερασμάτων των δοκιμών των μέσων ενημέρωσης και της έρευνας των Falahee & MacRae μπορεί να οφείλονται σε διάφορους παράγοντες, συμπεριλαμβανομένων των διαφορών στα ύδατα που χρησιμοποιούνται και στη σύνθεση της επιτροπής. Οι προσεγγίσεις που έχουν υιοθετηθεί από τα μέσα ενημέρωσης για τις συγκρίσεις του νερού μπορεί να πάσχουν από μεθοδολογικές ανεπάρκειες. Από την άλλη πλευρά, οι τυφλές δοκιμές μπορεί να είναι παραπλανητικές από μία άποψη: αποτυγχάνουν να λάβουν υπόψη την εξοικείωση. Μια τυφλή δοκιμή η οποία ελέγχει την εξοικείωση των μελών της ομάδας με το νερό της βρύσης και τα εμφιαλωμένα νερά μπορεί να οδηγήσει σε πολύ διαφορετικά αποτελέσματα.